



# Le TRAVAIL SOCIAL

en Midi-Pyrénées



**L'ESSENTIEL**  
**DES MÉTIERS**

N°5 - Juin 2006

En partenariat avec :

- l'Association française des organismes de formation et de recherche en travail social (Aforts),
- la Direction régionale des affaires sanitaires et sociales (Drass) Midi-Pyrénées
- la Région Midi-Pyrénées



# ÉDITO

«L'essentiel des métiers» est une production du CarifOref Midi-Pyrénées\* au service des personnes jeunes ou adultes qui cherchent une orientation professionnelle par le choix d'un métier. Cette approche, nous l'avons voulue régionale.

Cette collection propose une information utile sur un secteur, ses métiers, ses filières de formation en Midi-Pyrénées. Notre objectif est de mettre à la portée de tous : professionnels de l'accueil, de l'information, de l'orientation mais également du public concerné une palette d'informations présentant un caractère à la fois informatif, didactique et attractif.

Depuis la loi du 13 Août 2004 relative aux libertés et responsabilités locales et dans le cadre de l'élaboration du schéma régional des formations sociales, la Région définit et met en œuvre la politique de formation des travailleurs sociaux. Elle recense, en association avec les départements, les besoins de formation, autorise la création des établissements de formation, les agrée et assure leur financement. La Région est compétente pour attribuer des aides aux élèves et étudiants inscrits dans ces établissements.

L'élaboration de ce schéma régional est en cours de préparation ce qui explique le peu de données économiques régionales sur le secteur dans ce numéro.



**Monique IBORRA,**  
*Première Vice-Présidente de la  
Région Midi-Pyrénées.  
En charge de l'emploi, la formation  
professionnelle, l'apprentissage,  
l'insertion, la politique de la Ville.  
Présidente du CarifOref Midi-Pyrénées.*

\* Centre d'animation et de ressources de l'information sur la formation,  
Observatoire régional emploi-formation.

**Déjà parus** dans la collection



- > **Carrières et Matériaux de construction - janvier 2005**
- > **Le Bâtiment - juillet 2005**
- > **L'Hôtellerie - Restauration - décembre 2005**
- > **Le Transport et la Logistique - février 2006**

Collection « L'essentiel des métiers » - juin 2006  
Directeur de publication : Jean-Bernard Ruggieri  
Rédaction : Françoise Pradeau-Nier  
Maquette : ICOM  
Mise en page : Stéphane Henry  
Photographies : Joël Wasser  
Dépôt légal à parution  
Imprimé par : Indika  
ISBN : 2-916543-03-1  
Diffusion 1 400 exemplaires

■ ■ Une sélection de **MÉTIERS**  
(p. 4)

# Sommaire

■ ■ Les **ATOUTS** du secteur  
Social en Midi-Pyrénées (p. 2)

■ ■ Les filières de  
**FORMATION**  
proposées en Midi-Pyrénées  
(p. 10)

■ ■ Des **CHIFFRES CLÉS**  
sur la filière en Midi-Pyrénées  
(p. 14)

■ ■ Informations utiles pour  
**EN SAVOIR PLUS**  
(p. 16)

Le CarifOref Midi-Pyrénées remercie l'Ehpad Augustin Labouilhe, la Maison petite enfance de Saint-Orens et le service « Aide humaine » de l'Association des paralysés de France Haute-Garonne de nous avoir autorisé à réaliser les photographies qui illustrent ce numéro.  
Nous remercions également les personnes représentées et leurs familles.

# Les atouts

## du secteur social en Midi-Pyrénées

Les travailleurs sociaux agissent sur le terrain aux côtés des personnes qui ont besoin d'aide ponctuelle ou durable pour faire face à des difficultés particulières (pauvreté, chômage, maladie, handicap, maltraitance, délinquance, grand âge...).

A la croisée des élus, des acteurs économiques, des bénévoles, ils ont une place essentielle parce que leur formation, leurs compétences en font des professionnels de l'intervention sociale.

Ils étaient près de 35 000 en 2002 en Midi-Pyrénées, employés par les collectivités territoriales, l'Etat, les organismes de protection sociale, mais aussi par les associations.

### ➤ Un secteur en pleine mutation

Les changements de la société : persistance du chômage de longue durée, développement de l'emploi précaire, surendettement des familles, vieillissement de la population... conduisent à de nouvelles formes d'exclusion sociale.

L'action sociale doit s'adapter sans cesse pour traiter des problèmes multiples et complexes (emploi, santé, logement, éducation...) en apportant un soutien matériel, éducatif et psychologique à des adultes, des jeunes et à leurs familles confrontés à des difficultés sociales importantes.

### ➤ Des métiers en contact direct avec le terrain

Dans le cadre de leurs missions (soutien à l'enfance et à la famille, insertion, prise en charge de la dépendance et du handicap), les travailleurs sociaux interviennent directement dans le quotidien des personnes rencontrant des difficultés : personnes handicapées, personnes âgées, enfants en danger, adolescents et adultes en difficultés matérielles ou psychologiques.

Ils participent à des actions également diversifiées : prévention, dépistage, observation, diagnostic, traitement, rééducation, ré-entraînement au travail, resocialisation.

## ➤ Un secteur qui recrute

Les prévisions de recrutement sont optimistes pour deux raisons majeures.

- L'augmentation du nombre de départs à la retraite.

Le secteur est en effet particulièrement concerné par d'importants départs à la retraite sur les dix prochaines années. Les métiers d'assistant-e-s maternel-le-s et auxiliaires de vie sociale sont ceux pour lesquels les mouvements seront les plus nombreux.

- L'accroissement général des besoins sociaux notamment ceux liés au vieillissement de la population, dans une région où la population est plus âgée (19 % de 65 ans et plus, contre 15,5 % en France) et vit en moyenne plus longtemps que la moyenne nationale.

### Côté femme

Les femmes sont les plus représentées avec 81 % des effectifs du social. C'est dans les métiers de l'assistance (assistant-e social-e) et dans ceux des services à domicile (assistant-e maternel-le, auxiliaire de vie sociale) que leur poids est le plus important.



# Des métiers de la filière sociale

## Une mosaïque de professions

Les travailleurs sociaux assurent une présence quotidienne auprès des personnes qui rencontrent des difficultés et ont besoin d'une aide en raison de leur situation sociale ou familiale, de leur handicap, de leur âge ou encore de leur état de santé.

Ces professionnels exercent des métiers très différents. Leurs employeurs sont nombreux : les associations, les hôpitaux, les cliniques privées, les services de l'Etat et les collectivités territoriales (départements, intercommunalités, communes), les Caisses d'allocation familiales, les Caisses d'assurance maladie, de retraite complémentaire, les mutuelles et certaines entreprises.

Bien que les frontières de leurs interventions soient en mutation, on peut distinguer trois familles de métiers du travail social :

- > le service à domicile qui apporte un soutien et une aide à des personnes non autonomes, au domicile de celles-ci ou à celui du professionnel,
- > l'éducation qui s'exerce auprès d'enfants, jeunes ou adolescents, handicapés ou inadaptés, voire auprès d'adultes,
- > le conseil et l'assistance auprès d'adultes, de familles ou de personnes âgées.



### ➤ **Assistant-e de service social**

Cette personne vient en aide aux personnes les plus démunies pour améliorer leur situation sociale, économique, psychologique et culturelle. Elle intervient dans une commune, un quartier et reçoit aussi bien des foyers surendettés que des personnes âgées sans ressource, des RMIstes, des femmes seules ne parvenant pas à faire face à leurs besoins ou encore des familles d'immigrés expulsées de leur logement insalubre. En dehors des services sociaux des Conseils généraux, cette fonction s'exerce aussi dans les lycées et collèges, les établissements médico-sociaux, les hôpitaux.

Ce métier relationnel et de terrain nécessite une bonne culture générale, un intérêt pour les problèmes humains et sociaux, un bon équilibre personnel permettant d'affronter des situations difficiles ou complexes rencontrées quotidiennement.

Quelles formations ?

> DE Assistant de service social - Deass (diplôme exigé pour l'exercice de la profession)

> DUT Carrières sociales option assistance sociale, suivi d'un an de formation complémentaire permet de se présenter au Deass

### ➤ **Conseiller-ère en économie sociale et familiale**

C'est par des actions d'information et de formation que cette personne aide les adultes en situation précaire à résoudre les problèmes de la vie quotidienne. Logement, alimentation, santé, gestion des ressources sont autant de domaines dans lesquels elle exerce ses compétences techniques.

Ses qualités : outre une aisance relationnelle, ce métier requiert un intérêt pour les problèmes économiques et sociaux et pour les aspects pratiques de la vie quotidienne.

Elle travaille le plus souvent dans les services sociaux des communes et des départements et au sein des Caisses d'assurance maladie et des Caisses d'allocations familiales. Elle peut aussi intervenir dans des secteurs plus spécialisés : offices HLM, hôpitaux, associations d'aide à domicile, accueil aux migrants...

Quelles formations ?

> DE Conseiller en économie sociale et familiale - Dececf

> BTS Economie sociale et familiale, suivi d'un an de formation complémentaire permet de se présenter au Dececf



## Education

### ➤ Aide médico-psychologique

La personne travaille au sein d'une équipe, dans un établissement (hôpital général et psychiatrique, maison d'accueil spécialisée, institut médico-éducatif, centre d'aide par le travail, maison de retraite médicalisée...). Elle participe à l'accompagnement des personnes handicapées (déficients mentaux, moteurs ou sensoriels) ou des personnes âgées dépendantes qu'elle assiste dans les gestes de la vie quotidienne (coucher, lever, toilette, repas, déplacements...) et accompagne dans des activités de loisir. Capacité d'écoute, patience, goût pour les mille et une choses qui font la vie quotidienne, bon équilibre psychologique et physique, sens du travail en équipe sont autant de qualités permettant de bien gérer les relations très étroites qui se tissent avec la personne aidée.

Quelles formations ?

> DE Aide médico-psychologique - Deamp

### ➤ Educateur-trice de jeunes enfants

La personne intervient auprès des enfants de 0 à 7 ans. Ses missions d'éveil et de socialisation de l'enfant passent par des activités ludiques et éducatives favorisant le développement de ses potentialités intellectuelles, affectives et artistiques.

Ses qualités : résistance nerveuse, patience, créativité.

L'activité s'exerce dans des structures d'accueil de la petite enfance (crèche collective ou familiale, halte garderie...). Elle peut aussi intervenir dans les structures accueillant des enfants malades ou handicapés (hôpitaux, centre de soins...) ou en difficultés sociales (foyer, maison maternelle...) ou encore dans les structures d'éveil et de jeux (centre aéré, ludothèque, bibliothèque...).

Quelles formations ?

> DE Educateur de jeunes enfants - Deeje

## ➤ **Educateur-trice spécialisé-e**

La personne intervient auprès de populations très variées : enfants ou adolescents présentant des troubles du comportement ou des difficultés d'insertion ; handicapés moteurs, mentaux ou sensoriels ; adultes en difficultés sociales ou psychologiques.

Elle doit pouvoir s'adapter à toutes les formes de handicap, à toutes les variétés de situation et d'exclusion. Elle doit apprécier le travail en équipe. Ses qualités sont écoute, patience, persévérance, équilibre, créativité, associées à un engagement personnel qui l'amène à travailler éventuellement la nuit et les week-end.

Quelles formations ?

> DE Educateur spécialisé - Dees

## ➤ **Educateur-trice technique spécialisé-e**

Cette personne est à la fois éducateur-trice et spécialiste d'une technique professionnelle qu'elle transmet. Ses missions : l'adaptation, la réadaptation professionnelle des handicapés jeunes et adultes, ou d'une façon générale des personnes qui rencontrent de grandes difficultés d'insertion professionnelle. Son action vise à favoriser l'autonomie, la réinsertion ou l'intégration dans le monde du travail. Outre la parfaite maîtrise de son métier de base, elle doit savoir adapter une démarche pédagogique aux inadaptations et aux handicaps (physiques, mentaux ou troubles du comportement) des personnes dont elle s'occupe. Elle doit aussi être prête à travailler en équipe.

Quelles formations ?

> DE Educateur technique spécialisé - Deets

## ➤ **Moniteur-trice éducateur-trice**

Cette personne travaille auprès de jeunes ou d'adultes handicapés ou en situation de dépendance. Elle met en place des activités de soutien scolaire et de loisir et participe aux moments importants qui rythment leur journée.

Ce métier requiert une grande disponibilité (permanences de nuit et de week-end), un intérêt pour les problèmes humains et sociaux, un sens de l'organisation et de l'animation, une grande capacité d'écoute et un bon équilibre personnel.

Quelles formations ?

> Certificat d'aptitude aux fonctions de moniteur éducateur - Cafme

## Service à domicile

### ➤ Assistant-e maternel-le / Assistant-e familial-e

Cette personne veille au bien-être de l'enfant dont elle a la garde. Elle assure les soins courants de la vie quotidienne : repas, toilette, change... Elle participe à l'éveil de l'enfant en l'accompagnant dans des exercices, des jeux éducatifs ou son travail scolaire. Aimer les enfants ne suffit pas, cette profession nécessite un bon équilibre nerveux, beaucoup de patience et le strict respect des normes de sécurité et d'hygiène.

L'assistant-e maternel-le garde des enfants dans la journée.

L'assistant-e familial-e de l'ASE (Aide sociale à l'enfance du Conseil général) se voit confier temporairement des enfants qui, retirés de leur famille par décision administrative ou judiciaire, doivent être gardés jour et nuit.

Quelles formations ?

- > CAP Assistant technique en milieu familial et collectif
- > CAP Petite enfance
- > CQP Garde d'enfants à domicile
- > DE Assistant familial (en cours d'installation)

### ➤ Aide à domicile

La personne intervient au domicile des familles, enfants, personnes âgées, malades ou handicapées. En assurant une présence et une surveillance, elle permet le maintien des bénéficiaires dans leur cadre de vie. Lorsque la personne est moins autonome, elle l'aide dans les actes quotidiens (lever, coucher, toilette, prise des repas...) et peut l'accompagner dans les démarches administratives simples.

Faciliter le quotidien des personnes aidées réclame compétences et qualités humaines : le goût du contact, un excellent équilibre physique et moral mais également une grande capacité d'adaptation ainsi qu'un sens de l'organisation. Par ailleurs, cette activité requiert une grande disponibilité puisque elle peut s'exercer de jour comme de nuit, y compris le week-end.

Quelles formations ?

- > Capa services en milieu rural
- > CQP Assistant de vie
- > DE Auxiliaire de vie sociale - Deavs
- > Bepa Services spécialité services aux personnes
- > MC Aide à domicile
- > TP Assistant de vie
- > TH Employé familial polyvalent

## ➤ Technicien-ne de l'intervention sociale et familiale

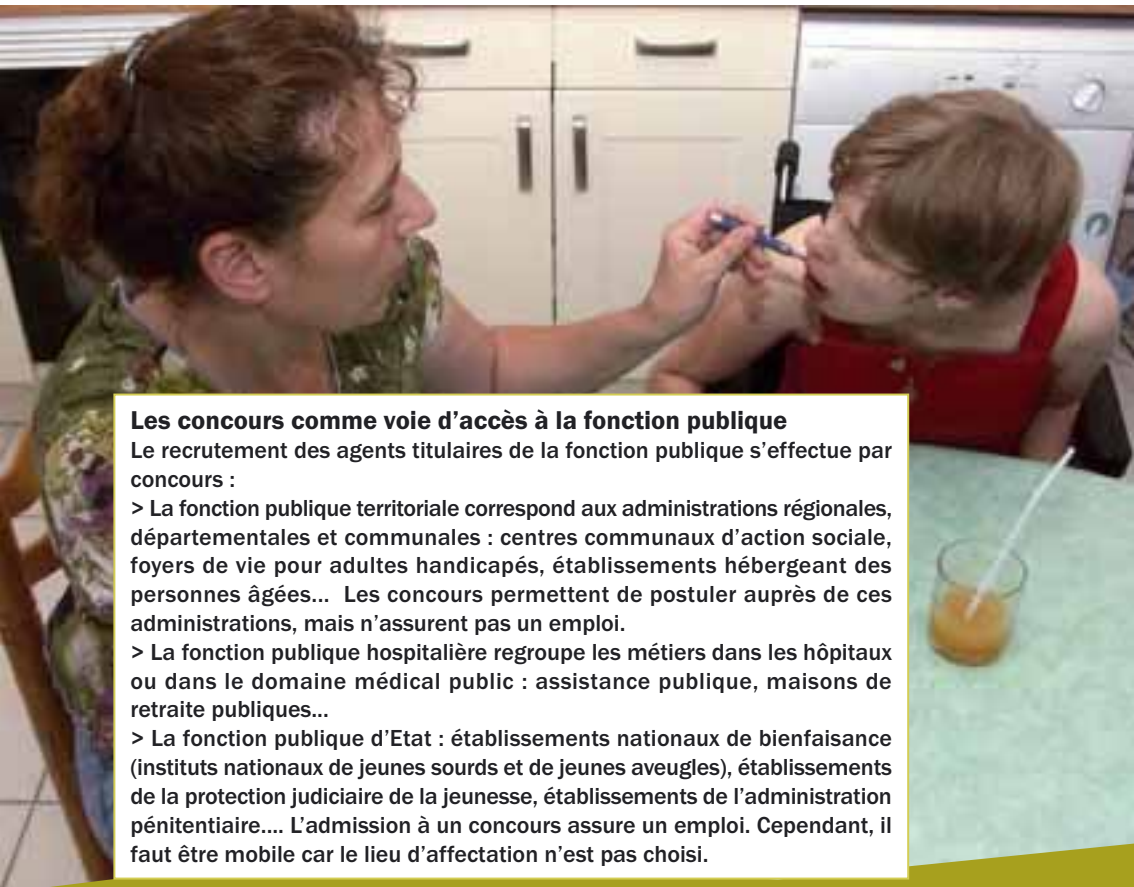
Cette personne intervient auprès d'enfants, de familles, de personnes en difficulté de vie, personnes âgées ou handicapées, soit à domicile, soit en établissement.

Elle apporte une aide en assumant les diverses tâches de la vie quotidienne. Elle peut également les aider dans la gestion de leur budget et les accompagner dans leurs démarches administratives.

L'exercice de ce métier requiert un intérêt pour les problèmes humains et sociaux de la famille, des capacités relationnelles, le goût pour les tâches concrètes de la vie quotidienne mais également un bon équilibre psychologique et une bonne résistance physique.

Quelles formations ?

> DE Technicien de l'intervention sociale et familiale - Tisf  
(accessible aux plus de 18 ans)



### **Les concours comme voie d'accès à la fonction publique**

Le recrutement des agents titulaires de la fonction publique s'effectue par concours :

> La fonction publique territoriale correspond aux administrations régionales, départementales et communales : centres communaux d'action sociale, foyers de vie pour adultes handicapés, établissements hébergeant des personnes âgées... Les concours permettent de postuler auprès de ces administrations, mais n'assurent pas un emploi.

> La fonction publique hospitalière regroupe les métiers dans les hôpitaux ou dans le domaine médical public : assistance publique, maisons de retraite publiques...

> La fonction publique d'Etat : établissements nationaux de bienfaisance (instituts nationaux de jeunes sourds et de jeunes aveugles), établissements de la protection judiciaire de la jeunesse, établissements de l'administration pénitentiaire.... L'admission à un concours assure un emploi. Cependant, il faut être mobile car le lieu d'affectation n'est pas choisi.

# Les filières

## de formation du travail social en Midi-Pyrénées

Des voies très diverses permettent d'accéder aux diplômes du travail social : outre la voie scolaire et la formation continue, le contrat d'apprentissage (app) et la validation des acquis de l'expérience (vae) offrent aussi des voies d'accès à certains diplômes.

### BEP

Brevet d'études professionnelles

### Bepa

Brevet d'études professionnelles agricoles

### BTS

Brevet de technicien supérieur

### CAP

Certificat d'aptitude professionnelle

### Capa

Certificat d'aptitude professionnelle agricole

### CQP

Certificat de qualification professionnelle

### DE

Diplôme d'Etat

### DU

Diplôme universitaire

### DUT

Diplôme universitaire de technologie

### Licence pro

Licence professionnelle

### MC

Mention complémentaire

### TH

Titre homologué

### TP

Titre professionnel

A coté des diplômes de l'Education nationale et du ministère de l'Agriculture, il existe des formations spécifiques, gérées par les Directions régionales des affaires sanitaires et sociales (Drass), recrutant sur examen d'admission. Ces diplômes, que 86 % des candidats en formation obtiennent, protègent relativement bien du chômage.

### ➤ Les diplômes et titres professionnels

#### Niveau V

- > BEP Carrières sanitaires et sociales (vae)
- > Bepa Services spécialité services aux personnes (vae)
- > CAP Petite enfance (vae)
- > Capa Services en milieu rural (app, vae)
- > DE Aide médico-psychologique (vae)
- > DE Auxiliaire de vie sociale (app, vae)
- > MC Aide à domicile (vae)
- > CQP Assistant de vie (vae)
- > CQP Garde d'enfants à domicile (vae)
- > TH Employé familial polyvalent (vae)
- > TP Assistant de vie (vae)



#### **Niveau IV**

- > Bac technologique Sciences médico-sociales
- > Certificat d'aptitude aux fonctions de moniteur éducateur
- > DE Technicien de l'intervention sociale et familiale (vae)
- > TP Encadrant technique d'insertion (vae)

#### **Niveau III**

- > BTS Economie sociale et familiale (app, vae)
- > DE Assistant de service social (vae)
- > DE Educateur de jeunes enfants (vae)
- > DE Educateur spécialisé (app, vae)
- > DE Educateur technique spécialisé (vae)
- > DE Conseiller en économie sociale et familiale
- > DUT Carrières sociales option animation sociale et socio-culturelle

## Niveau II

- > Certificat d'aptitude aux fonctions d'encadrement et de responsable d'unité d'intervention sociale (vae)
- > DE Médiateur familial (vae)
- > Diplôme supérieur en travail social
- > DU des Cadres de la petite enfance
- > DU Responsable d'établissements sanitaires, sociaux et médico-sociaux
- > Licence pro Intervention sociale option management d'unités de travail dans la protection sociale (app)
- > Master professionnel Gestion des entreprises sociales

## Niveau I

- > Certificat d'aptitude aux fonctions de directeur d'établissement social (vae)
- > DE Ingénierie sociale
- > Master professionnel mention Sociologie spécialité intervention sociale et changement



**La VAE** - validation des acquis de l'expérience - permet d'obtenir un diplôme sur la base de son expérience professionnelle après vérification, évaluation et validation de celle-ci par un organisme valideur.

**Pour en savoir plus** et connaître les adresses des Points relais conseil (PRC VAE) : [www.cariforef-mp.asso.fr](http://www.cariforef-mp.asso.fr) > **Portail VAE**



**Pour en savoir plus** et connaître les organismes et les actions de formation régionales destinées aux demandeurs d'emploi, aux salariés et non salariés (professions libérales, artisans, commerçants...) : [www.cariforef-mp.asso.fr](http://www.cariforef-mp.asso.fr) > **Organismes et actions de formation**

# Chiffres clés

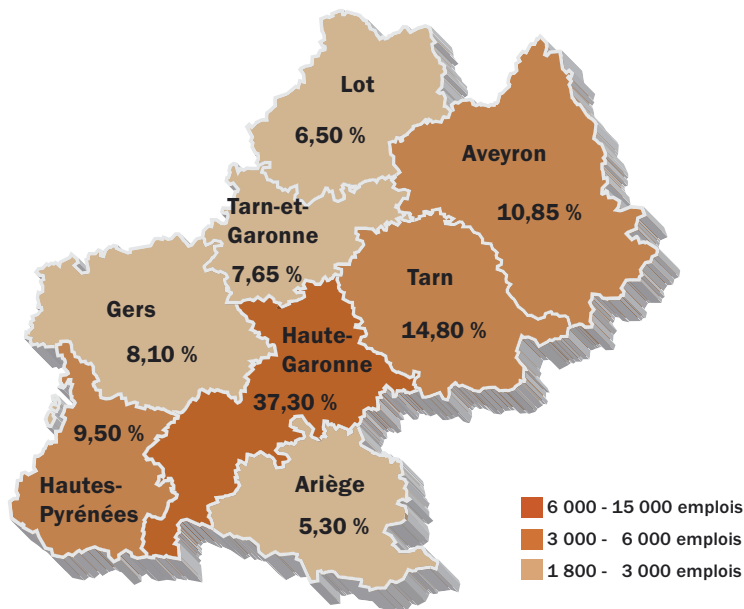
## sur la filière en Midi-Pyrénées

Des données nationales sont référencées en l'absence de statistiques régionales.

### ➤ Les emplois

En 2002, la filière employait près de 35 000 personnes en Midi-Pyrénées. Le secteur social est marqué par une forte croissance de ses effectifs. De 1993 à 2002, le nombre de travailleurs sociaux a connu, au niveau national, un accroissement moyen annuel de près de 6 %, (2,1 % par an pour l'ensemble du secteur tertiaire).

### Répartition des emplois par département



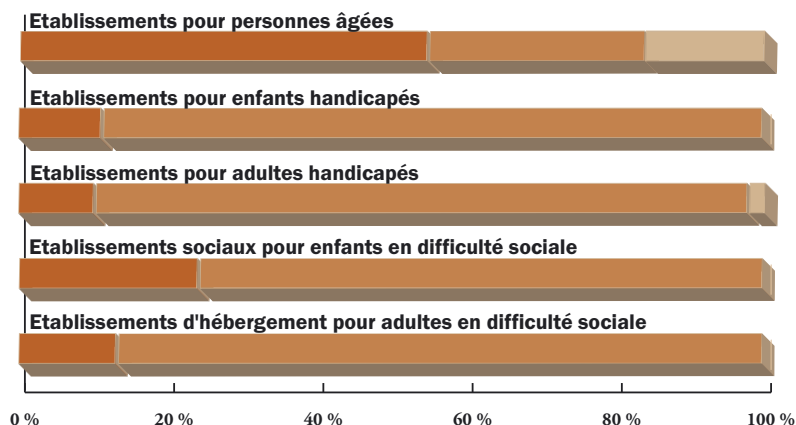
Source : Insee - recensement général de la population, 1999

## > Les employeurs

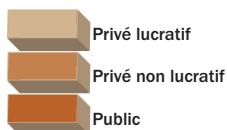
Hormis la garde d'enfants qui s'effectue à domicile, le secteur social comprend l'ensemble des établissements et services ayant vocation à venir en aide à des populations affrontant des difficultés particulières comme les personnes âgées, les personnes handicapés et les personnes en difficulté sociale.

Les associations à but non lucratif sont le plus gros employeur, la fonction publique territoriale (département, commune) et l'Etat emploient presque un tiers des travailleurs sociaux. Les structures à caractère commercial restent très peu représentées excepté, pour les maisons de retraite.

### Répartition du nombre de places des établissements selon le statut juridique



Source : Conseil économique et social –  
Le recrutement, la formation et la professionnalisation  
des salariés du secteur sanitaire et social, 2004.  
Graphique : CarifOref Midi-Pyrénées.



### Des besoins en main-d'oeuvre

Les emplois les plus recherchés :

- > Auxiliaire de vie sociale,
- > Aide médico-psychologique,
- > Assistant-e maternel-le,
- > Assistant-e de service social,
- > Educateur-trice spécialisé-e,
- > Moniteur-trice éducateur-trice.

# En savoir plus

## sur le secteur, les métiers et les formations

### ➤ Bibliographie

#### > Fiches Cidj

**2.76** : Les métiers du social

#### > Fiches Rome

Répertoire opérationnel des métiers et des emplois de l'Anpe

**231** : Professionnels de l'intervention sociale et culturelle

**232** : Professionnels de l'intervention socio-économique

#### > Fiches métiers de l'Onisep

**Tome 3** : Travail social

#### > Collection « Parcours » de l'Onisep

Les métiers de l'animation et du social (2005)

#### > Collection « Avenirs » de l'Onisep

Professions sociales (2001)

#### > Jeunes Editions/Studyrama

Les métiers du social (2002)

### ➤ Lieux et services d'information

#### > Info'métiers : 0 825 042 042 (0,15 € TTC/mn)

de 9 h. à 19 h. du lundi au samedi

Informations sur les métiers de la santé, du travail social et du grand âge, les formations, les examens et concours, les diplômes concernés par la validation des acquis de l'expérience (VAE)

#### > Les centres de ressources des Mcef (Maisons communes emploi formation)

Adresses sur le site : [www.formation.midipyrenees.fr](http://www.formation.midipyrenees.fr)

(accueil > Se former, c'est essentiel > Objectifs et moyens)

## > Les Centres d'information et d'orientation (CIO)

Adresses sur le site : [www.education.gouv.fr](http://www.education.gouv.fr)

## > Le Réseau d'information jeunesse

Adresses sur le site : [www.cidj.com](http://www.cidj.com)

## > Sur Internet

### > [www.aforts.com](http://www.aforts.com)

Association française des organismes de formation et de recherche en travail social

### > [www.cnfpt.fr](http://www.cnfpt.fr)

Centre national de la fonction publique territoriale - Le répertoire des métiers territoriaux

### > [www.midipy.sante.gouv.fr](http://www.midipy.sante.gouv.fr)

Directions régionale et départementales des affaires sanitaires et sociales de Midi-Pyrénées - Métiers (concours, examens, écoles, VAE...)

### > [www.social.gouv.fr](http://www.social.gouv.fr)

Ministère de l'emploi, de la cohésion sociale et du logement - Les métiers du travail social (emploi et concours)

### > [www.uncdg.com](http://www.uncdg.com)

Site national des centres de gestion de la fonction publique territoriale - organisation, métiers recrutement

### > [www.service-public.fr](http://www.service-public.fr)

Portail de l'administration française - Travailler dans l'administration

### > [www.anpe.fr](http://www.anpe.fr)

Espace candidat - S'informer sur les métiers, fiches métiers

### > [www.crij.org](http://www.crij.org)

Centre régional information jeunesse Midi-Pyrénées  
Informations et services sur les métiers, l'enseignement, la formation, l'emploi

### > [www.metiers.info](http://www.metiers.info)

Portail d'information sur les ressources d'information sur les métiers, réalisé par le Crij de l'Essonne

### > [www.onisep.fr](http://www.onisep.fr)

Information sur les métiers et les formations





La collection L'essentiel des métiers, illustre la conjugaison des missions essentielles du CarifOref Midi-Pyrénées : l'analyse de la relation emploi formation et la diffusion de l'information auprès des acteurs de l'emploi et de la formation en Midi-Pyrénées. En partenariat avec L'Association française des organismes de formation et de recherche en travail social (Aforts), la Direction régionale des affaires sanitaires et sociales (Drass) Midi-Pyrénées, la Région Midi-Pyrénées, il apporte une réponse aux besoins d'informations sur le secteur, ses métiers, ses filières de formation en Midi-Pyrénées.

En constante mutation, le secteur social restera encore, dans les prochaines années, porteur d'emplois qualifiés.

Ce document est accessible en téléchargement sur le site du CarifOref Midi-Pyrénées.

CarifOref Midi-Pyrénées  
Immeuble Buroplus  
rue de Sienne - BP 325  
31313 Labège Cedex

Tél. : 05 62 24 05 99  
Fax : 05 62 24 05 98  
Courriel : [info@cariforef-mp.asso.fr](mailto:info@cariforef-mp.asso.fr)  
Web : [www.cariforef-mp.asso.fr](http://www.cariforef-mp.asso.fr)



Contrat de plan État-Région 2000-2006



PRÉFECTURE DE LA RÉGION MIDI-PYRÉNÉES



ASSOCIATION FRANÇAISE DES ORGANISMES DE FORMATION  
ET DE RECHERCHE EN TRAVAIL SOCIAL

