

L'activité des organismes de formation du Lot en 2016 et 2017

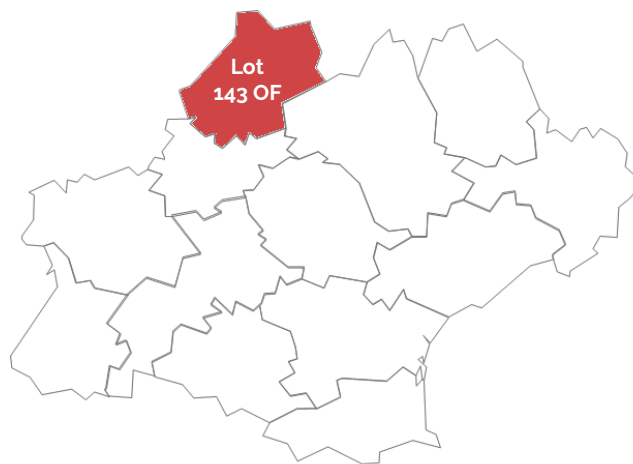
LES BILANS PÉDAGOGIQUES ET FINANCIERS

Les données présentées ci-dessous sont issues des bilans pédagogiques et financiers que les organismes de formation doivent renseigner chaque année avant le 30 avril. Depuis 2015, le système informatique Pactole a été remplacé par le portail « Mon activité formation ».

Les traitements ainsi que l'analyse sont réalisés par le Carif-Oref Occitanie.

En 2016, 7 392 prestataires de formation étaient enregistrés en région Occitanie.

Parmi ces organismes
49% relèvent du secteur privé lucratif,
31% sont des travailleurs indépendants,
18% relèvent du secteur associatif
et 2% du secteur public ou parapublic.



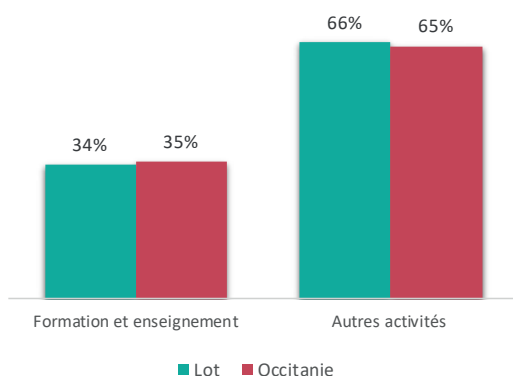
Le statut juridique des OF en 2016

	Nombre	%
Secteur associatif	35	24%
Secteur parapublic	3	2%
Secteur privé lucratif	57	40%
Secteur public	4	3%
Travailleur indépendant	44	31%
Ensemble	143	100%

Le département du Lot compte 143 organismes de formation, soit 2% des organismes en Occitanie. Par rapport à 2015, le nombre d'organismes a baissé de 3% (148 en 2015).

A noter que 40% des organismes de formation lotois relèvent du secteur privé lucratif, 31% sont des formateurs indépendants, 24% relèvent du secteur associatif et 5% du secteur public.

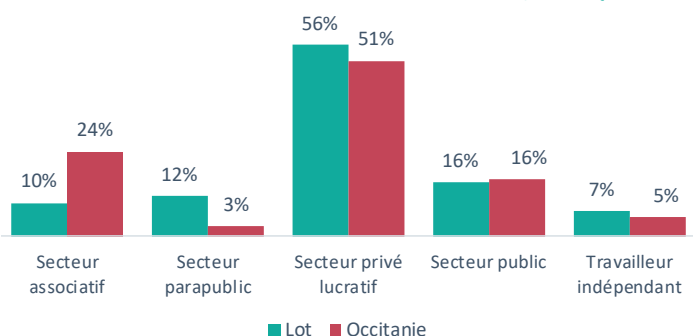
La répartition des OF selon l'activité principale



Parmi les 143 organismes de formation du département, 34% ont déclaré la formation continue pour adultes ou l'enseignement comme leur principale activité. Cette part est équivalente à celle observée en région (35%).

Le bilan financier des organismes de formation lotois

Le chiffre d'affaires des OF selon le statut juridique



En 2016, les organismes de formation lotois ont réalisé plus de 10 millions d'euros de chiffre d'affaires au titre de la formation professionnelle continue, soit 1 % du chiffre d'affaires régional. Le chiffre d'affaires réalisé par les organismes du secteur privé lucratif est sur représenté dans le département : en effet, alors qu'au niveau régional, ces organismes réalisent 51 %, ils réalisent 56 % du chiffre d'affaires dans le Lot.

L'origine des financements de la formation

	Secteur associatif	Secteur parapublic	Secteur privé lucratif	Secteur public	Travailleur indépendant	Ensemble
Entreprises	23%	14%	42%	4%	14%	29%
OPCA	21%	28%	27%	16%	7%	23%
Fonds d'assurance formation des non-salariés	10%	28%	0%	0%	2%	5%
Pouvoirs publics	21%	22%	10%	71%	12%	22%
Individuels	16%	7%	1%	7%	37%	7%
Organismes prestataires	5%	0%	19%	1%	27%	13%
Autres produits	4%	0%	2%	1%	0%	1%
Ensemble	998 252	1 207 186	5 767 864	1 627 603	745 756	10 346 661

Dans le Lot, les principaux donneurs d'ordre des prestataires de la formation professionnelle sont les entreprises avec 29 % de financement. Les OPCA participent à hauteur de 23 % au chiffre d'affaires des organismes de formation. Enfin, les pouvoirs publics contribuent à 22 % au financement de la formation professionnelle dans le département.

Le bilan pédagogique des organismes de formation lotois

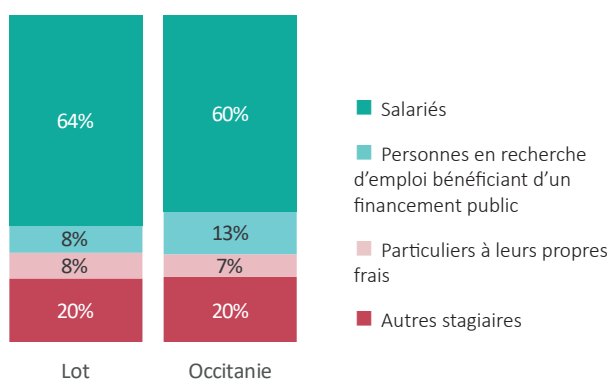
Avertissement :

Les données ci-après concernent l'activité des 143 prestataires lotois sur l'ensemble du territoire métropolitain.

Cependant, on peut considérer que les stagiaires demandeurs d'emploi et les particuliers sont essentiellement formés dans le Lot.

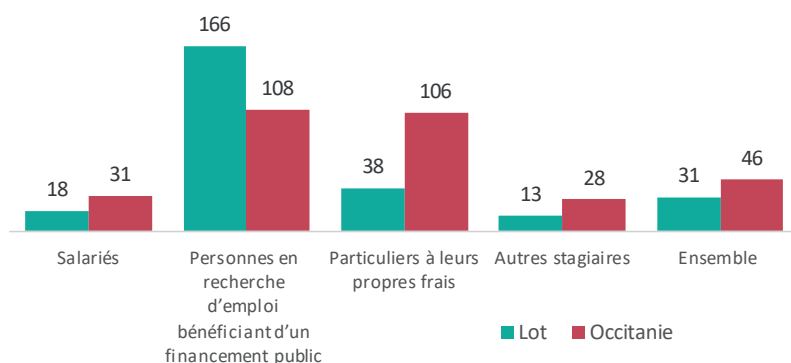
Ces données montrent également une vision du potentiel d'offres de formation mobilisables localement.

La répartition des stagiaires selon le statut



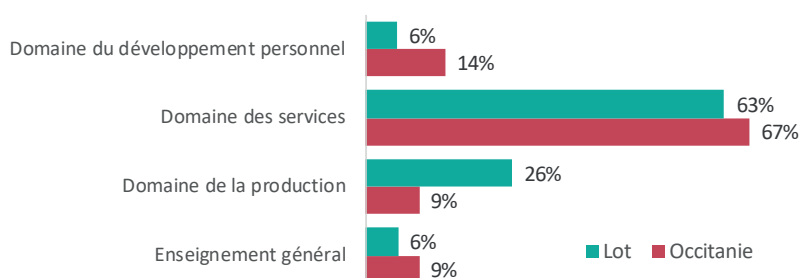
En 2016, les organismes lotois ont formé 25 781 stagiaires, soit 1 % des effectifs régionaux. Comme en Occitanie, les stagiaires sont majoritairement des salariés (64 %). Les stagiaires en recherche d'emploi représentent quant à eux 8 % des publics formés et sont sous-représentés par rapport à l'Occitanie (-5 points).

La durée moyenne de la formation selon la typologie des stagiaires (en heures)



La durée moyenne d'une formation est de 31 heures, soit 15 heures de moins qu'en Occitanie (46 heures). Si les stagiaires en recherche d'emploi suivent des formations plus longues dans le département qu'en Occitanie (166 heures en moyenne contre 108 heures en région), les autres stagiaires du département suivent des formations plus courtes. C'est notamment le cas des salariés qui suivent en moyenne 18 heures de formation contre 31 heures en Occitanie.

Les spécialités de formation dispensées par les organismes



Dans le Lot, comme en Occitanie, les formations dans le domaine des services sont les plus proposées par les organismes avec 63 % des stagiaires (67 % en Occitanie). Cependant, les spécialités du domaine de la production sont davantage offertes par les organismes lotois que la plupart des organismes occitans (+17 points par rapport à l'Occitanie).

Le top 10 des formations

Formation NSF	Nb stagiaires	Nb heures stagiaires	Durée moyenne formations
Informatique, traitement de l'information, réseaux de transmission des données	4 287	23 597	6
Transport, manutention, magasinage	3 350	91 315	27
Sécurité des biens et des personnes, police, surveillance (y. c. hygiène et sécurité)	2 829	23 921	8
Spécialités plurivalentes sanitaires et sociales	2 153	98 226	46
Spécialités plurivalentes de l'agronomie et de l'agriculture	1 693	117 774	70
Spécialités pluritechnologiques, génie civil, construction, bois	1 360	4 867	4
Comptabilité, gestion	741	11 479	15
Langues vivantes, civilisations étrangères et régionales	674	22 183	33
Spécialités pluritechnologiques mécaniques-électricité (y. c. maintenance mécano-électrique)	663	8 540	13
Productions végétales, cultures spécialisées et protection des cultures (horticulture, viticulture, arboriculture fruitière)	662	10 481	16
Ensemble	18 412	412 383	22
Part sur l'ensemble des formations du département	73%	53%	

LES TITRES PROFESSIONNELS DU MINISTÈRE DU TRAVAIL DANS LE LOT

Les données présentées ci-dessous portent sur l'année 2017 et sont issues de la base de données VALCE (VALidation Certification Emploi), base de données du ministère du Travail.

Les traitements ainsi que l'analyse sont réalisés par le Carif-Oref Occitanie.

Le nombre de candidats et de certifiés

	Nb de candidats	Nb de certifiés	Taux de réussite
Lot	146	116	80%
Occitanie	16 406	12 522	76%

En 2017, 146 candidats se sont présentés à un titre professionnel du ministère du Travail dans le Lot. Parmi eux, 116 ont obtenu une certification (80 %).

Les principaux sites de formation du Lot

Site de formation	Nb de candidats	Nb de certifiés
Cahors	67	46
Lalbenque	57	52
Souillac	19	15



Le top 5 des titres professionnels les plus suivis dans le département

Top	Titre professionnel	Nb de candidats	Nb de certifiés	Taux de réussite
1	Comptable gestionnaire	33	21	64%
2	Conducteur(trice) du transport routier de marchandises sur porteur	26	24	92%
3	Conducteur(trice) du transport routier interurbain de voyageurs	25	22	88%
4	Vendeur(se) conseil en magasin	16	9	56%
5	Assistant(e) de vie aux familles	12	10	83%

En 2017, dans le Lot, 5 titres professionnels concentraient 77 % des candidats et 74 % des certifiés sur les 10 titres professionnels accessibles sur le territoire. Les plus demandés sont ceux de comptable gestionnaire (23 % des candidats), de conducteur(trice) du transport routier de marchandises sur porteur (18 %) et de conducteur(trice) du transport routier interurbain de voyageurs (17 %).

Zoom sur les titres professionnels accessibles par la VAE

Les données de la VAE sont trop faibles (inférieures à 5) pour être affichées pour ce département.

Bibliographie :

L'activité des organismes de formation en Occitanie en 2016, Carif-Oref Occitanie, décembre 2018

Zoom sur les titres professionnels du ministère du Travail en Occitanie en 2017, Carif-Oref Occitanie, septembre 2018

Responsable de la publication : Catherine Pauly

Réalisation : Teldja Seniguer

Date de publication : mars 2019