

Enquête  
2011

# Emploi Formation Midi-Pyrénées

## Restons mobilisés sur le développement de nos activités et nos emplois

Les chefs d'entreprises restent prudents sur l'évolution de leur activité pour les prochains mois. Pour 2011-2012, ils prévoient une stabilisation de leur chiffre d'affaires, de leur résultat d'exploitation et de la concurrence. Par rapport à 2010, 44 % évaluent leurs projets de recrutement à la hausse et 58 % envisagent de former leurs salariés. Cependant, l'intérim, les contrats en alternance et le niveau d'activité peinent encore à retrouver des niveaux d'avant crise. Par ailleurs, les dirigeants soulignent toujours certaines difficultés, notamment dans leurs recrutements mais aussi dans la mise en œuvre des actions de formation.

Une entreprise sur deux déclare avoir besoin d'un accompagnement dans le domaine de l'emploi et des ressources humaines. D'autres besoins sont également exprimés comme l'information économique, la promotion des entreprises, la transmission / reprise, la sécurité, ...

Il est fondamental pour des établissements publics, comme les CCI, d'interroger régulièrement les entreprises sur leurs préoccupations, leurs besoins afin d'adapter en permanence leur offre de services.

C'est dans cet objectif que le réseau des CCI et le CarifOref mutualisent depuis plusieurs années leur expertise. Pôle emploi apporte en 2011 un éclairage complémentaire sur le contexte économique et les besoins en main-d'œuvre.

Dans cette période où il est essentiel de rester solidaires et optimistes, que nos entreprises et nos partenaires soient remerciés pour leur forte mobilisation en faveur du développement des activités et des emplois de notre région.

## Contexte économique

Après le ralentissement économique survenu en 2009, la région Midi-Pyrénées crée à nouveau des emplois mais peine toutefois à retrouver son rythme de croissance d'avant la crise. Les perspectives encourageantes de fin 2010 ont été suivies par une croissance atone de l'emploi au premier semestre 2011.

La fin d'année devrait néanmoins être mieux orientée. Ainsi, l'intérim, véritable indicateur avancé de l'emploi, fait preuve d'une vigueur soutenue depuis quelques mois. Les offres d'emploi collectées par Pôle emploi, et notamment les offres durables (contrats de plus de six mois), font également état d'un accroissement des recrutements.

Autre signe positif, la progression annuelle de 1,2 % de l'emploi salarié observée à fin juin 2011 s'appuie sur l'industrie et la construction qui créent à nouveau des emplois après une période difficile.

Cette croissance n'est cependant pas suffisante pour faire diminuer le nombre de demandeurs d'emploi alors que Midi-Pyrénées conserve un fort solde migratoire. Le taux de chômage atteint 9,2 % en région et se situe au dessus de celui observé au niveau national et ce malgré une économie régionale plus dynamique.

Source : Pôle emploi, emploi salarié

Source : Insee, taux de chômage, 2<sup>e</sup> trimestre 2011.



## Enquête CCI Emploi-Formation 2011

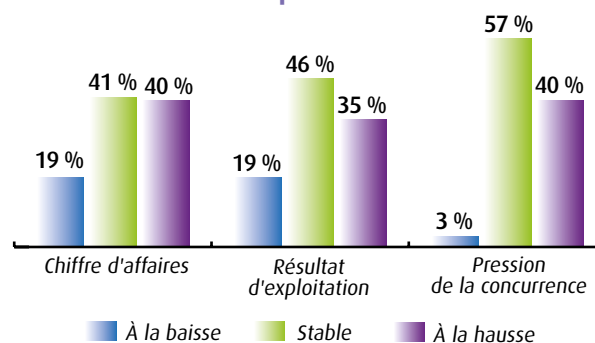
L'enquête réalisée par le réseau des CCI de Midi-Pyrénées, entre mars et mai 2011, auprès de 1 580 chefs d'entreprises de la région sur les thèmes de l'emploi et de la formation permet également de faire un bilan de leur situation économique pour l'année 2010 et de dégager des éléments conjoncturels pour fin 2011 et début 2012.

## Des chefs d'entreprises prudents pour 2011-2012

Le chiffre d'affaires et le résultat d'exploitation des entreprises devraient se stabiliser sur la période 2011-2012. Par rapport à 2010, la part d'entreprises à prévoir une baisse de ces deux indicateurs est moins importante (- 12 points) alors que la part de celles qui prévoient une stabilité augmente (+ 12 points). Les industriels et les entreprises de services sont plus optimistes que les établissements des autres secteurs sur la progression de leur chiffre d'affaires dans les prochains mois.

L'environnement concurrentiel ne devrait pas s'accroître en 2011-2012 : 40 % considèrent que la pression de la concurrence va augmenter contre 43 % en 2010. 20 % des entreprises déclarent avoir eu des relations commerciales à l'étranger en 2010. Cette part reste constante au cours des dernières années (même résultat observé lors des précédentes enquêtes de 2008 et 2006). Elle devrait également rester comparable en 2011-2012.

### Prévisions pour 2011-2012



Source : CCI de Midi-Pyrénées, enquête régionale emploi-formation 2011

## Emploi

### Des intérimaires proportionnellement moins nombreux qu'en 2008

Les salariés de plus de 50 ans représentent près de 20 % de l'effectif total permanent. Le commerce de gros en compte 22 %, tandis que dans les secteurs du commerce de détail et de l'hébergement-restauration, leur part est estimée à 16 %.

Les jeunes de moins de 26 ans représentent 15 % de l'effectif total. Ils sont particulièrement présents dans les secteurs de l'hébergement-restauration (32 %) et de la construction (24 %).

L'effectif salarié est composé de près de 12 % d'intérimaires, un chiffre en forte baisse par rapport à 2008, où leur part atteignait 19 %. Cette diminution est le reflet de la crise de 2009-2010. Comme en 2008, les intérimaires demeurent proportionnellement plus nombreux dans le secteur de la construction.

La part des salariés en contrat en alternance et celle des salariés handicapés sont globalement faibles et ne dépassent pas les 5 %, comme en 2008.

#### Caractéristiques de l'effectif salarié

En % de l'effectif total permanent

Contrats d'apprentissage	3 %
Contrats de professionnalisation	2 %
Hommes	66 %
Femmes	34 %
Jeunes de moins de 26 ans	15 %
Plus de 50 ans	19 %
Travailleurs handicapés	4 %
Intérimaires	12 %

Source : CCI de Midi-Pyrénées, enquête régionale emploi-formation 2011

### Plus d'une entreprise sur trois envisage de recruter

35 % des entreprises envisagent de recruter (hors main-d'œuvre occasionnelle) en 2011. 14 % ne se prononcent pas. Les intentions de recrutement sont plus

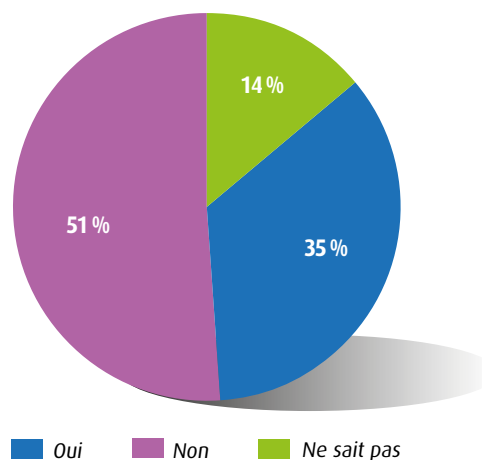
particulièrement favorables dans l'hôtellerie-restauration. En revanche, elles le sont moins dans le secteur du commerce de détail. Les structures de 10 salariés et plus sont plus optimistes : 61 % envisagent de recruter contre 32 % pour celles de moins de 10 salariés.

Les entreprises pensent recruter principalement en raison d'un accroissement d'activité : elles sont 58 % à citer ce motif. Les autres raisons sont : le remplacement des salariés (34 %), les nouveaux modes d'organisation du travail (16 %), l'anticipation des futurs départs (16 %) et la diversification de l'activité (11 %). La cause d'évolution technologique de l'entreprise n'est citée que par 5 % des structures.

Les recrutements pour répondre à la hausse d'activité s'observent plus spécifiquement dans le commerce de gros et les services. Les recrutements pour anticiper les futurs départs sont, quant à eux, plus importants dans le commerce de détail.

#### Intention de recruter en 2011

Envisagez-vous de recruter en 2011 ?



Source : CCI de Midi-Pyrénées, enquête régionale emploi-formation 2011

#### Proportion d'entreprises qui envisagent de recruter en 2011 par secteur d'activité

Hôtellerie et restauration	46 %
Industrie	41 %
Commerce de gros	39 %
Construction	37 %
Services	34 %
Commerce de détail	25 %

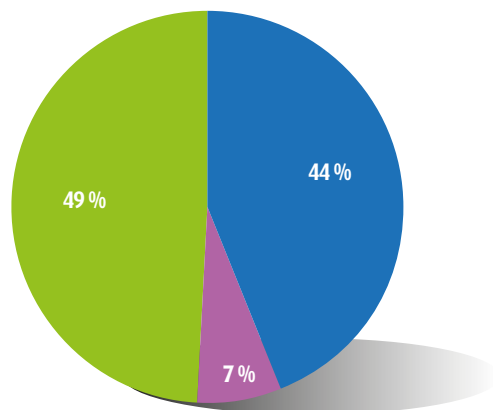
Source : CCI de Midi-Pyrénées, enquête régionale emploi-formation 2011

## Évolution favorable des projets de recrutement

En 2011, l'emploi semble retrouver une dynamique plutôt favorable : 44 % des entreprises prévoient des projets de recrutement à la hausse par rapport à l'année précédente ; pour 49 % les intentions de recrutement sont stables et elles ne sont que 7 % à les évaluer à la baisse, signe que la situation tend à s'améliorer par rapport à 2010. La reprise de l'emploi dans le secteur des services est plus marquée que dans l'ensemble des autres secteurs (+ 10 points dans l'évaluation des projets de recrutement à la hausse). Le département du Tarn se distingue avec une part de 66 % d'entreprises pour lesquelles les projets de recrutement sont à la hausse.

### Evolution des projets de recrutement

Par rapport à l'année précédente, vos projets de recrutement en 2011 sont :



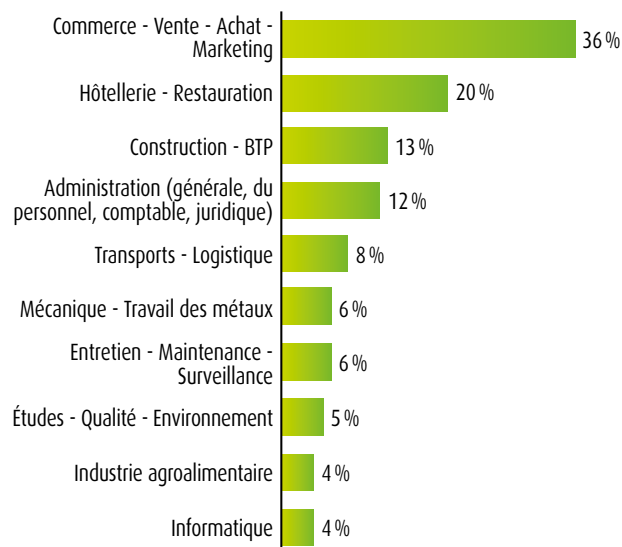
■ À la hausse    ■ À la baisse    ■ Stables

Base : entreprises qui envisagent de recruter en 2011  
Source : CCI de Midi-Pyrénées, enquête régionale emploi-formation 2011

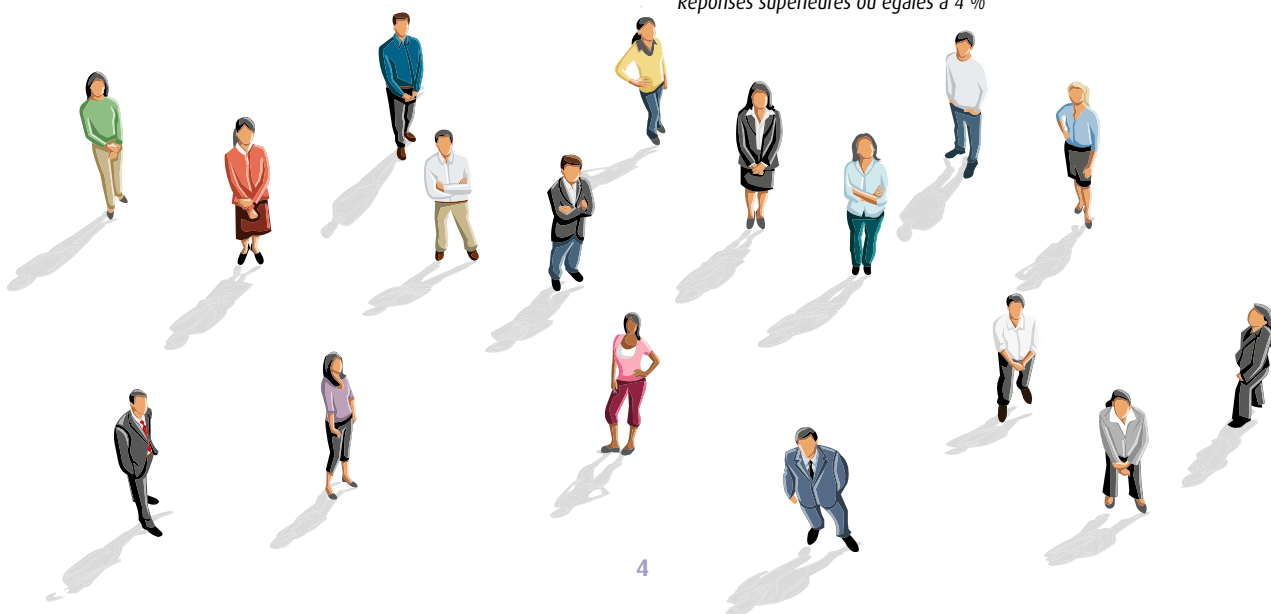
## Une propension à recruter variable en fonction des familles de métiers

36 % des entreprises qui envisagent de recruter, hors main-d'œuvre occasionnelle, ont au moins un projet de recrutement dans les métiers du commerce, de la vente, des achats ou du marketing. Le métier de commercial est cité par 11 % des entreprises. Les métiers de l'hôtellerie-restauration par 20 %. Ceux de la construction et du BTP arrivent ensuite, suivis par les métiers administratifs (gestion, comptabilité, juridique). En 2008, les métiers liés au commerce et à la vente correspondaient également aux métiers les plus recherchés.

### Proportion d'entreprises qui envisagent de recruter par famille de métiers



Base : entreprises qui envisagent de recruter en 2011  
Source : CCI de Midi-Pyrénées, enquête régionale emploi-formation 2011  
Somme des pourcentages différente de 100 du fait des réponses multiples  
Réponses supérieures ou égales à 4 %





### Des difficultés à recruter

Globalement, les entreprises déclarent rencontrer des difficultés dans leurs recrutements ou tentatives de recrutement. Les entreprises de l'hôtellerie-restauration rencontrent plus de difficultés que celles des autres secteurs. Dans la Haute-Garonne, les difficultés sont moins importantes que dans les autres départements. Les entreprises ont du mal à recruter principalement en raison de la rareté des compétences recherchées ainsi que du manque d'expérience, de motivation ou de fiabilité des candidats. C'était également le cas lors de l'enquête de 2008. L'hôtellerie-restauration et l'industrie sont plus particulièrement touchées par le manque d'attractivité du poste proposé. La rareté des compétences concerne plutôt l'industrie et la construction.

Ces difficultés constituent de réels problèmes car au final, elles menacent l'emploi : 29 % des entreprises, qui ont tenté de recruter en 2010, déclarent avoir dû renoncer à des recrutements en raison des difficultés rencontrées.

Les recrutements via Pôle emploi et l'APEC arrivent en tête des modes de recrutement (cité par 41 % des entreprises), suivi de près par les réseaux de relations (39 % : amis, élus locaux, salariés de l'établissement, ...) et les candidatures spontanées (36 %). En 2008, ces items se trouvaient également en tête du classement.

### La retraite et la fin de contrat : principaux motifs de départ

20 % des entreprises prévoient des départs de salariés en 2011. Comme en 2008, les futurs départs sont principalement liés à un départ à la retraite (motif cité par 30 % des entreprises), une fin de contrat (29 %) ou une rupture conventionnelle (22 %).

### Un niveau d'information sur les obligations RH variable en fonction des entreprises et des thématiques

Quel que soit le thème, plus de la moitié des entreprises ayant au moins un salarié indiquent être suffisamment informées sur les principales obligations RH. Le niveau d'information est jugé plus particulièrement suffisant par les entreprises de 50 salariés et plus. Le thème de l'égalité hommes / femmes obtient le niveau d'information le plus élevé (72 % des entreprises considèrent être assez informées). En revanche, l'information sur la prévention des risques psychosociaux n'est jugée suffisante que par 56 % des entreprises.

Êtes-vous suffisamment informés sur vos obligations en matière de :	Oui	Non
Égalité hommes / femmes	72 %	28 %
Recrutement de travailleurs handicapés	61 %	39 %
Emploi ou maintien des séniors	58 %	42 %
Prévention des risques psychosociaux	56 %	44 %

Base : entreprises ayant au moins un salarié

Source : CCI de Midi-Pyrénées, enquête régionale emploi-formation 2011

### Un CESU préfinancé un peu mieux connu

58 % des entreprises indiquent connaître le Chèque Emploi Service Universel (CESU) préfinancé. En 2008, elles étaient 51 %.

Le CESU préfinancé est mieux connu par les entreprises des services et de la construction.

Seulement 2 % des entreprises, qui ont au moins un salarié, font actuellement bénéficier leur personnel du CESU préfinancé et 1 % envisage de le faire.

## REGARD COMPLÉMENTAIRE

L'analyse des besoins en main-d'œuvre (BMO) des entreprises est également réalisée par Pôle emploi au travers d'une enquête annuelle. Ce regard complémentaire permet de préciser les métiers recherchés par bassin d'emploi ainsi que la saisonnalité des projets de recrutement.

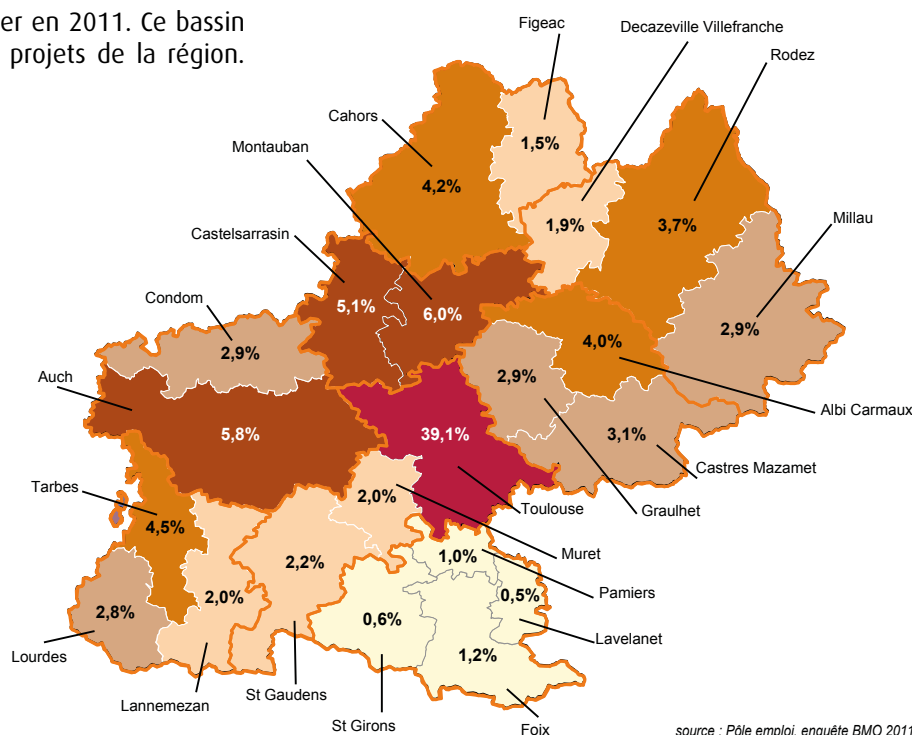
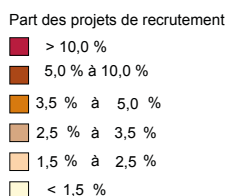
### Une répartition inégale des projets de recrutement sur le territoire

L'enquête BMO 2011 révèle que 19 % des établissements de Midi-Pyrénées envisagent de recruter en 2011 (quel que soit le type de contrats), soit une part supérieure à la moyenne nationale (18 %). La région recense 80 200 intentions d'embauche sur l'année.

Ce sont essentiellement les petites structures qui projettent d'embaucher. Leurs intentions d'embauche représentent plus de la moitié des recrutements de la région alors que la part des projets des établissements de plus de 200 salariés s'élève à 9 %.

La répartition des intentions d'embauche est contrastée au sein de Midi-Pyrénées. Toulouse demeure le bassin le plus important de France en terme de recrutement alors que Lavelanet figure parmi les plus petits. Un établissement sur cinq implanté dans le bassin de Toulouse envisage de recruter en 2011. Ce bassin concentre à lui seul 39 % des projets de la région.

### Répartition des intentions d'embauche en Midi-Pyrénées par bassin d'emploi



source : Pôle emploi, enquête BMO 2011

## Enquête Besoin en Main-d'Œuvre (BMO)

Réalisée fin 2010 par Pôle emploi, l'enquête BMO mesure les intentions de recrutement des employeurs pour l'année 2011 qu'il s'agisse de créations de postes ou de remplacements. Parmi les 83 500 établissements<sup>1</sup> qui ont été interrogés en Midi-Pyrénées, 26 % d'entre eux, soit 21 700 établissements, ont répondu à l'enquête afin de signaler leurs besoins en main d'œuvre dans une liste de 200 métiers. Les employeurs ont également précisé la part des projets saisonniers et indiqué s'ils anticipaient des difficultés pour leurs recrutements.

1. L'enquête concerne les établissements de 0 salarié ayant émis au moins une déclaration d'embauche au cours des 12 derniers mois, les établissements du secteur agricole et les établissements du secteur public hors administrations de l'État

### Les métiers de l'agriculture et des services aux particuliers fortement recherchés

En Midi-Pyrénées, près de 9 projets de recrutement sur 10 sont concentrés dans 9 familles de métier (cf. graphique ci-dessous).

Les métiers de l'agriculture et plus particulièrement les agriculteurs, salariés, ouvriers agricoles et les viticulteurs, arboriculteurs, cueilleurs arrivent en tête des métiers les plus recherchés par les employeurs (18 %

des projets régionaux). Les bassins du Gers et du Tarn-et-Garonne recensent les plus importants besoins pour ce type de main d'œuvre. Ces métiers présentent une forte saisonnalité (taux de saisonnalité de 86 %) et relativement peu de difficultés de recrutement.

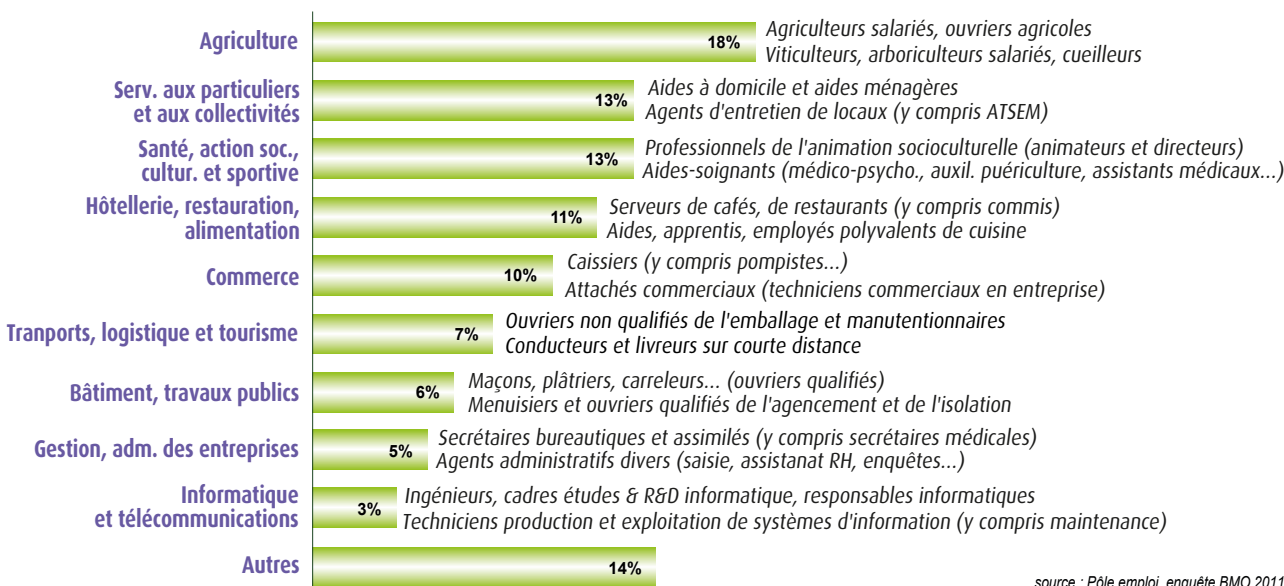
Les métiers des services aux particuliers et aux collectivités rassemblent 13 % des intentions d'embauche de la région. Les aides à domicile et aides ménagères ainsi que les agents d'entretien de locaux enregistrent un grand nombre de recrutements. La moitié des projets portant sur ces métiers sont signalés comme étant difficiles par les employeurs.

Les difficultés à embaucher sont également grandes pour les métiers de la santé, action sociale (...) ainsi que ceux du bâtiment, travaux publics.

Les métiers de l'hôtellerie restauration présentent une forte saisonnalité (56 % des projets) mais également de fortes difficultés de recrutement (48 % des projets). En particulier, les serveurs ainsi que les aides et employés de cuisine figurent parmi les métiers les plus recherchés. Une grande partie des établissements qui souhaitent recruter ce type de main-d'œuvre sont situés dans les bassins de Toulouse et de Lourdes.

Outre sa taille, le bassin toulousain a un profil atypique en terme de besoin en main-d'œuvre au regard des autres bassins d'emploi de la région. Il concentre ainsi 70 % des intentions d'embauche de cadres en Midi-Pyrénées. Cette proportion est encore plus marquée pour les cadres spécialistes de l'informatique et de la recherche (respectivement 95 % et 90 %).

### Répartition des intentions d'embauche par famille de métiers et principaux métiers recherchés par les employeurs



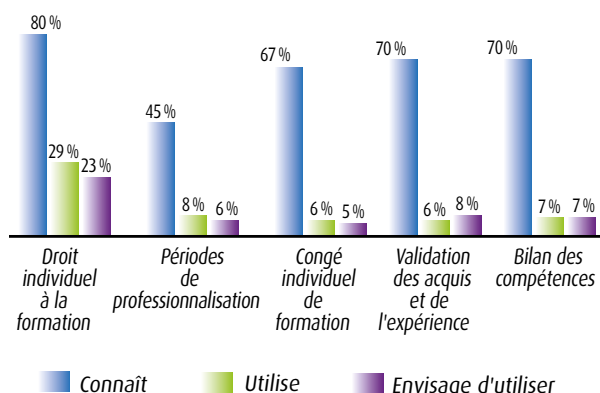
source : Pôle emploi, enquête BMO 2011

## Formation

### Des dispositifs de formation connus mais peu utilisés

L'information sur les différents dispositifs de formation semble globalement bien intégrée dans les entreprises ayant au moins un salarié. Les niveaux de connaissance varient de 67 % à 80 % pour la VAE, le CIF et le DIF ; seules les périodes de professionnalisation sont moins connues pour plus d'un chef d'entreprise sur deux. Néanmoins, parmi les personnes connaissant ces dispositifs, une faible proportion les utilise dans leur structure (29 % pour le DIF et 6 % pour les autres dispositifs). De plus, une large majorité des personnes interrogées n'envisage pas leur mise en place dans les années à venir.

#### Connaissance et utilisation des dispositifs de formation



Base : entreprises ayant au moins un salarié

Source : CCI de Midi-Pyrénées, enquête régionale emploi-formation 2011

### Le recours à la formation : des prévisions favorables pour 2011

En 2010, 55 % des entreprises interrogées ont réalisé des actions de formation, représentant ainsi près de 46 % de l'effectif salarié total. Le recours à la formation continue concerne essentiellement les entreprises de 10 à 49 salariés (82 %) et celles de plus de 50 salariés (99 %). A l'inverse, seules 52 % des petites entreprises ont réalisé des actions de forma-

tion (elles étaient 43 % en 2008). Par ailleurs, parmi les structures ayant fait appel à la formation, 13 % estiment avoir rencontré des difficultés dans sa mise en œuvre, des obstacles liés en particulier au montage financier.

Les prévisions pour 2011 en matière de formation montrent que 58 % des entreprises (+ 3 points par rapport à 2010) sont favorables pour réaliser des actions de formation, soit l'équivalent de 47 % de l'effectif salarié total.

### Des entreprises plutôt bien informées

Comme en 2008, les Opca et les réseaux professionnels sont les principaux moyens mobilisés pour choisir l'organisme de formation. Pour un quart des entreprises, les critères de choix sont avant tout l'accompagnement global (formation et financement) et la personnalisation de la proposition de formation. Le prix ou la notoriété de l'organisme de formation sont respectivement cités par 10 % et 4 % des entreprises. Plus de deux entreprises sur trois semblent être suffisamment informées tant sur l'environnement juridique que sur l'offre de formation. Les sources d'information sur la formation les plus citées par les entreprises demeurent les branches professionnelles et les organismes de formation ; une tendance inchangée par rapport à 2008.

#### Les sources d'information sur la formation

Branche professionnelle/Opca Syndicat professionnel	34 %
Organisme de formation	29 %
Expert comptable	25 %
Interne à l'entreprise	19 %
Conseiller CCI	17 %
Internet / revues spécialisées	17 %
Aucune	6 %
Autres	6 %
CarifOref	1 %

Somme des pourcentages différente de 100 du fait des réponses multiples

Source : CCI de Midi-Pyrénées, enquête régionale emploi-formation 2011



### Des formations ciblées sur les compétences techniques

Les formations techniques en lien avec le cœur de métier de l'entreprise sont les plus suivies par les salariés. Celles de plus de 10 salariés privilégient l'hygiène et la sécurité ainsi que les techniques de production, des domaines cités par 30 % des entreprises. Les petites entreprises ont également formé leurs salariés sur les techniques de production, la bureautique ou l'informatique avec respectivement 10 % et 6 % des entreprises.

Domaines de formation	Suivis en 2010	Prévus en 2011
Techniques de production (ensemble des formations liées au cœur de métier), prestations de services	16 %	17 %
Vente - négociation, commerce - distribution	10 %	10 %
Sécurité, hygiène (ex : FCOS, secourisme...)	9 %	10 %
Bureautique (logiciels)	7 %	7 %
Informatique (hors bureautique)	7 %	7 %
Comptabilité, finance, gestion	5 %	5 %
Gestion de personnel, management	5 %	5 %
Transport - conduite (FIMO, permis poids lourd...)	4 %	4 %

*Somme des pourcentages différente de 100 du fait des réponses multiples.  
Source : CCI de Midi-Pyrénées, enquête régionale emploi-formation 2011.*



## Besoins des entreprises

### L'investissement matériel : action prioritaire pour les entreprises

L'investissement matériel est une préoccupation importante des entreprises. En effet, augmenter ou moderniser les équipements, le matériel et ou l'immobilier arrive en tête des actions déjà réalisées, en cours

ou prévues à court terme par les entreprises. Notons que 11 % des entreprises souhaitent se développer à l'export : pour 8 % il s'agit d'une action déjà réalisée ou en cours et pour 3 % d'une prévision à 1 ou 2 ans. Le e-commerce fait également partie d'un des axes prioritaires des entreprises : 18 % le développent et 8 % prévoient de le faire d'ici 1 à 2 ans.

Soulignons également que 12 % des entreprises envisagent de créer ou d'acheter de nouvelles sociétés. Enfin, 11 % vont être confrontées dans les deux ans à une problématique de transmission d'entreprises et devront trouver un repreneur.

POLITIQUE GÉNÉRALE	Déjà réalisé / en cours	Prévu à 1 ou 2 ans	Sans objet / non prévu	TOTAL
Augmenter/moderniser les équipements, le matériel	39 %	23 %	38 %	100 %
Développer les marchés en France	33 %	14 %	53 %	100 %
Augmenter/moderniser l'immobilier	21 %	18 %	61 %	100 %
Faire appel à la sous-traitance	21 %	3 %	76 %	100 %
Développer le e-commerce	18 %	9 %	73 %	100 %
Développer l'export	8 %	4 %	88 %	100 %
Créer ou racheter de nouveaux magasins/sociétés/filiales	5 %	12 %	83 %	100 %
Trouver un successeur/repreneur	5 %	11 %	84 %	100 %
Délocaliser certaines activités à l'étranger	2 %	1 %	97 %	100 %

Source : CCI de Midi-Pyrénées, enquête régionale emploi-formation 2011

### Une gestion de fin de carrière peu anticipée

Globalement, le vieillissement des salariés reste encore sous-estimé. Compte tenu du recul de l'âge de la retraite, la gestion de fin de carrière constitue un véritable enjeu pour les entreprises. Se posent entre autres les questions d'adaptation de postes, d'anticipation des départs, de transmission des savoir-faire. En revanche, dans le domaine des ressources humaines,

l'élaboration du document unique d'évaluation des risques professionnels correspond à l'action la plus réalisée. Quels que soient la taille de l'entreprise et le secteur d'activité, l'employeur doit formaliser les risques concernant la santé et la sécurité des salariés. Il s'agit parfois d'une obligation méconnue par les entreprises, surtout dans les plus petites structures. En effet, 39 % des entreprises de moins de 10 salariés ne se sentent pas concernées.

RESSOURCES HUMAINES	Déjà réalisé / en cours	Prévu à 1 ou 2 ans	Sans objet / non prévu	TOTAL
Elaborer le document unique d'évaluation des risques professionnels	56 %	7 %	37 %	100 %
Mettre en place un système de fidélisation et/ou d'intéressement des salariés (participation, plan d'épargne entreprise, primes...)	44 %	10 %	46 %	100 %
Réaliser des entretiens professionnels	43 %	7 %	50 %	100 %
Elaborer des fiches de postes	31 %	7 %	62 %	100 %
Formaliser un plan de formation et organiser le DIF	30 %	9 %	61 %	100 %
Mettre en place une procédure de recrutement	24 %	7 %	69 %	100 %
Gérer le vieillissement des salariés (pénibilité, motivation...)	23 %	7 %	70 %	100 %

Base : entreprises ayant au moins un salarié

Source : CCI de Midi-Pyrénées, enquête régionale emploi-formation 2011

## Un accompagnement plébiscité dans plusieurs domaines

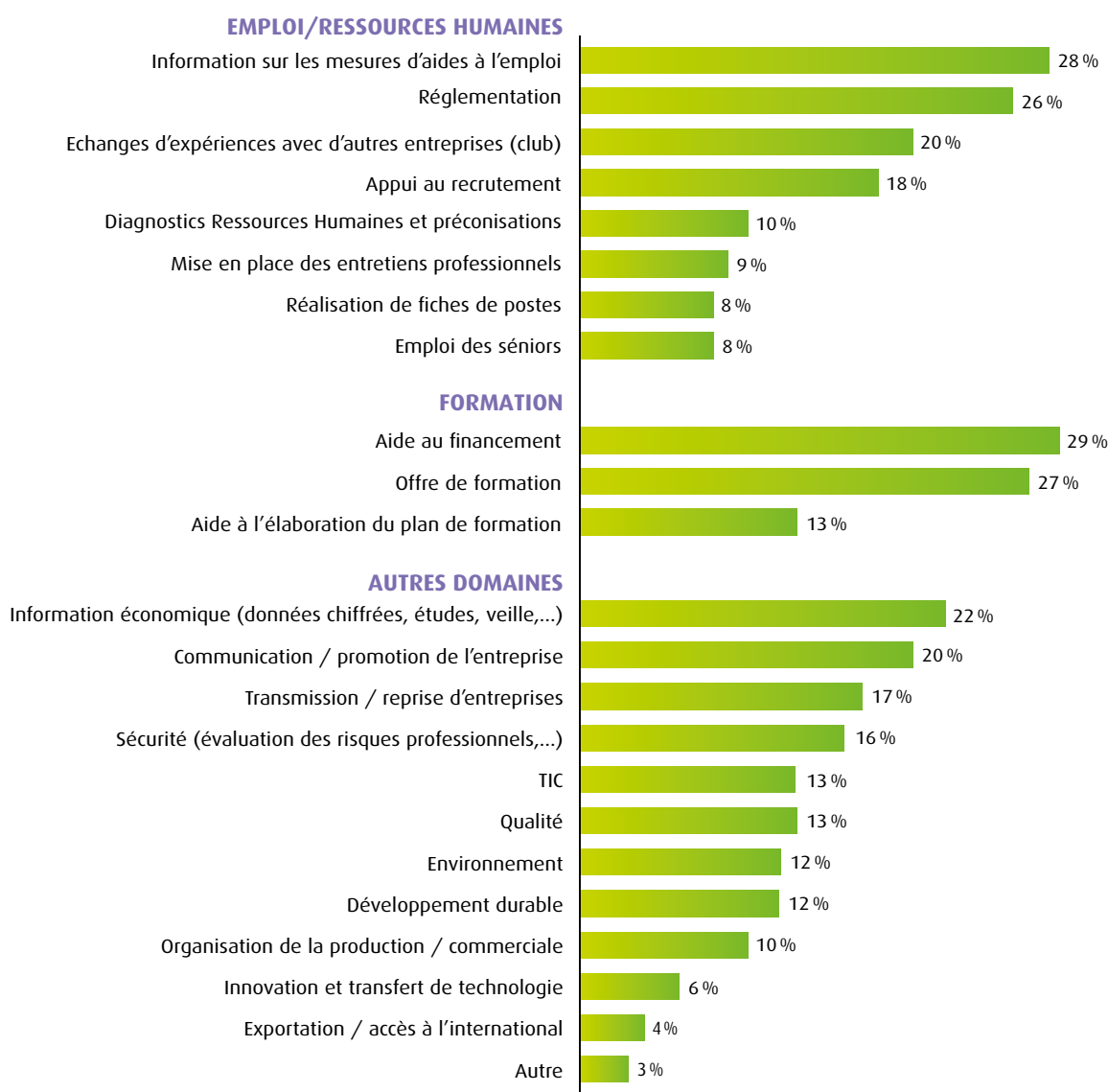
65 % des entreprises souhaitent un accompagnement de la CCI. Les entreprises de l'industrie sont plus particulièrement demandeuses (77 %).

Dans le domaine de l'emploi et des ressources humaines, une entreprise sur deux a besoin d'être accompagnée. Avoir des informations sur les mesures d'aides à l'emploi et sur la réglementation correspond aux deux actions les plus fortement demandées, arrivent ensuite l'échange d'expériences avec d'autres entreprises (clubs) et l'appui au recrutement.

37 % des entreprises souhaiteraient être accompagnées sur le thème de la formation (aide au financement, offre de formation).

Mieux connaître son environnement économique et promouvoir son entreprise sont deux actions essentielles au développement. Ainsi, l'information économique (données chiffrées, études, veille...) et la communication / promotion de l'entreprise arrivent en tête des autres domaines dans lesquels les entreprises souhaiteraient un accompagnement.

### Domaines dans lesquels les entreprises souhaitent être accompagnées par les CCI



Source : CCI de Midi-Pyrénées, enquête régionale emploi-formation 2011

## Méthodologie

Entre mars et mai 2011, le réseau des CCI de Midi-Pyrénées a interrogé les entreprises inscrites au Registre du Commerce et des Sociétés sur leur développement, l'emploi et la formation. Le plan d'échantillonnage a été établi à partir de la méthode des quotas. 1 580 entreprises ont répondu à cette enquête. Nous les remercions vivement pour leur contribution. Un redressement statistique a été réalisé afin d'assurer une représentativité des résultats par taille d'entreprises, département et secteur d'activité. Les résultats sont exprimés en pourcentage d'entreprises répondantes. La 9<sup>ème</sup> édition de cette enquête a été réalisée en collaboration avec le CarifOref Midi-Pyrénées et Pôle Emploi. Elle permet de connaître à un moment donné la situation économique des entreprises ainsi que leurs pratiques et leurs besoins en matière d'emploi et de formation.

Rédactrices : Nadia COURTABAN, CarifOref Midi-Pyrénées - Clarisse LANDES,  
Pôle Emploi Midi-Pyrénées - Delphine RIBELLES, CCI de Région Midi-Pyrénées

## Pour en savoir plus

**Chambre de Commerce et d'Industrie  
de Région Midi-Pyrénées :**  
[www.midi-pyrenees.cci.fr](http://www.midi-pyrenees.cci.fr)

> Pour toutes informations complémentaires sur cette étude :  
Delphine RIBELLES, 05 62 74 20 26

> Pour en savoir plus sur les dispositifs d'accompagnement :  
Caroline RAGO-SALVIGNOL, 05 62 74 20 11

**CarifOref Midi-Pyrénées :**  
[www.cariforef-mp.asso.fr](http://www.cariforef-mp.asso.fr)

> Contact :  
[observatoire@cariforef-mp.asso.fr](mailto:observatoire@cariforef-mp.asso.fr)

> Téléchargez le diagnostic régional emploi formation  
Midi-Pyrénées, Cprdf 2011-2015, CarifOref Midi-Pyrénées :  
[http://www.cariforef-mp.asso.fr/files/orefm/Cprdf/diag\\_cprdfp\\_som.pdf](http://www.cariforef-mp.asso.fr/files/orefm/Cprdf/diag_cprdfp_som.pdf)

**Pôle Emploi Midi-Pyrénées**

> Pour toutes informations complémentaires  
sur le marché du travail :  
[StatistiquesPEMidi-Pyrenees@pole-emploi.fr](mailto:StatistiquesPEMidi-Pyrenees@pole-emploi.fr)

> Retrouvez les résultats détaillés de l'enquête BMO sur :  
[www.bmo.pole-emploi.org](http://www.bmo.pole-emploi.org)

## Contactez votre CCI

**Pour être accompagné dans le domaine  
des ressources humaines et de la formation.**

### CCI de l'Ariège

Lise THEIL  
> 05 61 62 03 44  
> [l.theil@ariege.cci.fr](mailto:l.theil@ariege.cci.fr)

### CCI de l'Aveyron

Stéphanie SEJOURNÉ  
> 05 65 77 77 59  
> [s.sejourne@aveyron.cci.fr](mailto:s.sejourne@aveyron.cci.fr)

### CCI de Toulouse

Hakima IBARKI  
> 05 62 57 66 36  
> [h.ibarki@toulouse.cci.fr](mailto:h.ibarki@toulouse.cci.fr)

### CCI du Gers

Evelyne DEBENT  
> 05 62 61 62 50  
> [e.debent@gers.cci.fr](mailto:e.debent@gers.cci.fr)

### CCI du Lot

Laure GROS  
> 05 65 20 48 66  
> [laure.gros@lot.cci.fr](mailto:laure.gros@lot.cci.fr)

### CCI des Hautes-Pyrénées

Aurélié MALANDAIN  
> 05 62 51 88 78  
> [aurelie.malandain@tarbes.cci.fr](mailto:aurelie.malandain@tarbes.cci.fr)

### CCI du Tarn

Alain VAISSETTE  
> 05 63 51 46 36  
> [a.vaissette@tarn.cci.fr](mailto:a.vaissette@tarn.cci.fr)

### CCI du Tarn-et-Garonne

Brigitte BRU  
> 05 63 22 26 30  
> [b.bru@montauban.cci.fr](mailto:b.bru@montauban.cci.fr)

