



Repères Statistiques

Ariège

Décembre 2008

Sommaire

| | |
|---|----|
| I. La population handicapée | 4 |
| Les décisions Cotorep / CDAPH | 4 |
| Les demandeurs d'emploi | 5 |
| II. Les entreprises et l'emploi | 6 |
| Evolution de l'emploi salarié | 6 |
| Enquête Besoins en main-d'œuvre (BMO) | 7 |
| La contribution des entreprises versée à l'Agefiph | 8 |
| III. Les entrées en formation | 9 |
| Les différents dispositifs de formation | 9 |
| Les sorties pour entrée en stage | 11 |
| IV. Les résultats : insertion dans l'emploi | 12 |
| Les contrats primés par l'Agefiph | 12 |
| Les recrutements réalisés par les Cap emploi | 12 |
| Les sorties pour reprise d'emploi | 13 |
| Les aides publiques à l'emploi | 13 |
| Annexe 1 | |
| Les sigles | 14 |
| Annexe 2 | |
| Les catégories de demandeurs d'emploi | 15 |
| Les dispositifs du plan de cohésion sociale | 15 |

Personnes handicapées : repères statistiques emploi et formation - Ariège

Edité par le CarifOref Midi-Pyrénées

Immeuble Buroplus - rue de Sienne - BP 77331

31313 Labège cedex

Décembre 2008

Directeur de publication : Jean-Michel Gimenez

Responsable éditoriale : Chantal Limare

Réalisation : Christiane Lagriffoul, Robin Michaud-Pigasse

Maquette/Mise en page : Stéphane Henry

ISBN : 978-2-916543-30-7

I. La population handicapée

• Les décisions Cotorep / CDAPH

L'année 2006 marque le transfert des compétences des Cotorep aux CDAPH. Les données disponibles en 2006 n'autorisent donc pas de comparaison avec les périodes précédentes.

| Orientations | Année 2006 | | | | |
|------------------|-------------------------|----------------|------------|--------------------|------------------------------|
| | 1 ^{re} demande | Renouvellement | Total | Part Midi-Pyrénées | Part 1 ^{re} demande |
| Milieu ordinaire | 20 | 22 | 42 | 2 % | 48 % |
| Milieu protégé | 157 | 132 | 289 | 14 % | 54 % |
| Formation | 12 | 25 | 37 | 4 % | 32 % |
| Total | 189 | 179 | 368 | 7 % | 51 % |

| Reconnaisances | Année 2006 | | | | |
|----------------|-------------------------|----------------|------------|--------------------|------------------------------|
| | 1 ^{re} demande | Renouvellement | Total | Part Midi-Pyrénées | Part 1 ^{re} demande |
| Total | 352 | 286 | 638 | 6 % | 55 % |

| Reconnaisances | Année 2006 | | |
|---|------------|---------------|--------|
| | Ariège | Midi-Pyrénées | France |
| Reconnaisances pour 1 000 hab. âgés de 20 à 59 ans | 9,1 | 7,5 | 7,2 |

Source : CDAPH (Drees).

- **Les demandeurs d'emploi**

| DEFM (cat. 1-2-3) | Fin septembre 2008 | |
|---------------------|--------------------|---------------|
| | Ariège | Midi-Pyrénées |
| DEFM TH* | 862 | 10 980 |
| Evolution 2007-2008 | 3,6 % | -1,9 % |
| DEFM Tous publics | 6 655 | 118 847 |
| Evolution 2007-2008 | -1,5 % | -0,3 % |
| Part des DEFM TH* | 13 % | 9,2 % |

| Caractéristiques DEFM (cat. 1-2-3) ARIEGE | % fin septembre 2008 | |
|--|--------------------------|--------------|
| | Travailleurs handicapés* | Tous publics |
| Femmes | 42,1 % | 55,8 % |
| 50 ans et plus | 35,4 % | 18,3 % |
| Niveau inférieur au CAP (V bis et VI) | 26,3 % | 17,7 % |
| Faible niveau de qualification (manœuvre, OS, employé non qualifié) | 35,8 % | 28,4 % |
| Chômeurs de longue durée (> 1 an) | 49,1 % | 29,6 % |
| Chômeurs de très longue durée (> 2 ans) | 26,1 % | 13,6 % |

| Catégories de demandeurs d'emploi ARIEGE | Travailleurs handicapés* | | | Tous publics | | |
|--|--------------------------|-------|------------------------|--------------|-------|------------------------|
| | Effectifs | Part | Evolution 2007-2008 | Effectifs | Part | Evolution 2007-2008 |
| Cat. 1 (CDI temps plein) | 494 | 46 % | 10,5 % | 4 578 | 49 % | 3,2 % |
| Cat. 2 (CDI temps partiel) | 293 | 27 % | 4,6 % | 1 233 | 13 % | -8,3 % |
| Cat. 3 (CDD) | 75 | 7 % | -28,6 % | 844 | 9 % | -13,5 % |
| Cat. 1-2-3 (immédiatement disponibles) | 862 | 80 % | 3,6 % | 6 655 | 72 % | -1,5 % |
| Cat. 1 à 8 (total) | 1 071 | 100 % | 2,9 % | 9 300 | 100 % | 0,3 % |

Source : ANPE.

* Personnes handicapées inscrites à l'ANPE, bénéficiant de l'obligation d'emploi en faveur des travailleurs handicapés.

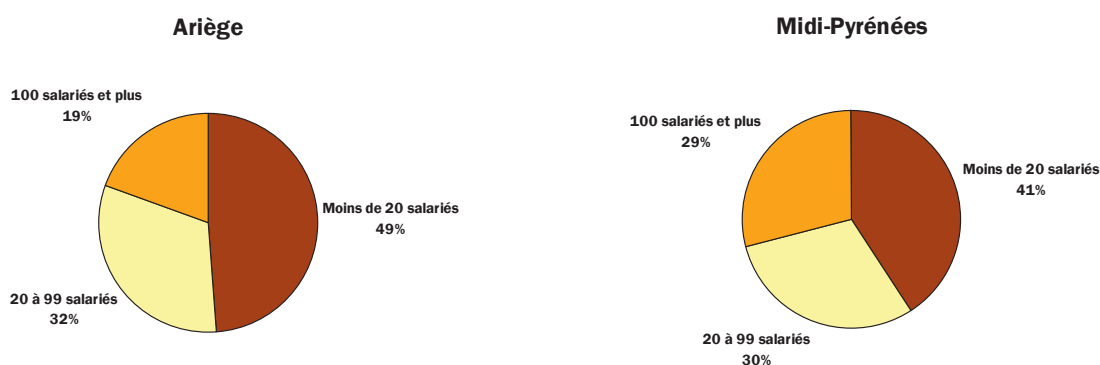
II. Les entreprises et l'emploi

• Evolution de l'emploi salarié (tous publics)

| Emploi salarié ARIEGE | 2005 | 2006 | 2007 (p) | Evolution 2005-2007 |
|--------------------------|--------|--------|----------|------------------------|
| Nombre de salariés | 26 636 | 26 546 | 26 853 | 0,8 % |
| Nombre d'établissements | 3 715 | 3 757 | 3 812 | 2,6 % |

(p) : données provisoires.

Les effectifs salariés selon la taille des établissements



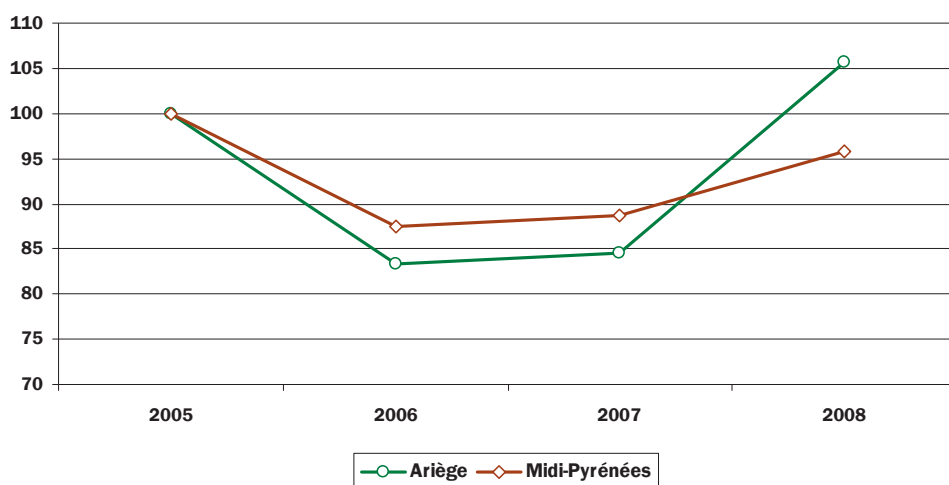
| Répartition par secteur d'activité (NES) ; 2007 (p) ARIEGE | Etablissements | | Salariés | |
|--|----------------|--------------|---------------|--------------|
| | Nombre | Part | Nombre | Part |
| Agriculture, sylviculture et pêche | 6 | 0,2 % | 17 | 0,1 % |
| Industries agricoles et alimentaires | 166 | 4,4 % | 944 | 3,5 % |
| Industries des biens de consommation | 41 | 1,1 % | 243 | 0,9 % |
| Industrie automobile | 1 | 0 % | 3 | 0 % |
| Industries de biens d'équipement | 53 | 1,4 % | 1 101 | 4,1 % |
| Industries des biens intermédiaires | 147 | 3,9 % | 5 188 | 19,3 % |
| Energie | 19 | 0,5 % | 40 | 0,1 % |
| Construction | 559 | 14,7 % | 3 151 | 11,7 % |
| Commerce | 856 | 22,5 % | 5 147 | 19,2 % |
| Transports | 121 | 3,2 % | 1 378 | 5,1 % |
| Activités financières | 113 | 3 % | 410 | 1,5 % |
| Activités immobilières | 236 | 6,2 % | 478 | 1,8 % |
| Services aux entreprises | 343 | 9 % | 2 413 | 9 % |
| Services aux particuliers | 619 | 16,2 % | 2 170 | 8,1 % |
| Education, santé, action sociale | 348 | 9,1 % | 3 283 | 12,2 % |
| Administration | 184 | 4,8 % | 887 | 3,3 % |
| Total | 3 812 | 100 % | 26 853 | 100 % |

Source : Assedic, données provisoires (2007), données définitives (2005, 2006).

- Enquête Besoins en main-d'œuvre - BMO (tous publics)**

| BMO 2008 | Ariège | Midi-Pyrénées |
|-----------------------------------|--------|---------------|
| Projets de recrutement | 2 174 | 58 319 |
| Part des recrutements difficiles | 41 % | 52 % |
| Part des recrutements saisonniers | 28 % | 27 % |

Evolution du nombre de projets de recrutement (indice 100 en 2005)



| Les 5 métiers les plus recherchés dans le département en 2008 | Nombre de projets de recrutement | Part des recrutements saisonniers |
|---|----------------------------------|-----------------------------------|
| Animateurs socioculturels, de sport et de loisirs | 164 | 70 % |
| Employés et agents de maîtrise de l'hôtellerie (serveurs, maîtres d'hôtel...) | 126 | 50 % |
| Maçons qualifiés | 118 | 5 % |
| Caissiers, employés de libre-service | 105 | 73 % |
| Cuisiniers | 82 | 19 % |

| Les 5 métiers les plus recherchés dans la région en 2008 | Nombre de projets de recrutement | Part des recrutements saisonniers |
|---|----------------------------------|-----------------------------------|
| Animateurs socioculturels, de sport et de loisirs | 3 949 | 76 % |
| Employés et agents de maîtrise de l'hôtellerie (serveurs, maîtres d'hôtel...) | 3 673 | 56 % |
| Agents d'entretien | 3 046 | 59 % |
| Employés de maison et assistantes maternelles (y,c, aides à domicile) | 2 794 | 19 % |
| Caissiers, employés de libre-service | 2 118 | 64 % |

Source : Assédic, Besoins en main-d'œuvre.

- **La contribution des entreprises versée à l'Agefiph**

| Collectes Agefiph | Collecte 2006 | | Collecte 2007 | | Evolution 2006-2007 | |
|----------------------------|---------------|---------------|---------------|---------------|---------------------|---------------|
| | Ariège | Midi-Pyrénées | Ariège | Midi-Pyrénées | Ariège | Midi-Pyrénées |
| Montant collecté en euros | 389 367 | 15 579 667 | 416 937 | 21 437 993 | 7,1 % | 37,6 % |
| Etablissements contribuant | 69 | 1 730 | 77 | 2 120 | 11,6 % | 22,5 % |

Source : Agefiph Midi-Pyrénées.

III. Les entrées en formation

- Les différents dispositifs de formation

| Type de mesure, entrées en formation ARIEGE | 2006 | | | 2007 | | | Evolution 2006-2007 | |
|---|--------------|---------------|---------------|--------------|---------------|---------------|---------------------|----------------|
| | PH | Tous publics | Part PH | PH | Tous publics | Part PH | PH | Tous publics |
| CRP (1) | 17 | | | nd | | | | |
| Total Afpa (2) | 6 | 343 | 1,7 % | 10 | 432 | 2,3 % | 66,7 % | 25,9 % |
| dont enseignement à distance | 0 | 0 | | 0 | s | | | |
| dont actions en amont du qualifiant | 0 | 203 | | s | 305 | | | 50,2 % |
| dont formations qualifiantes | 6 | 140 | 4,3 % | 10 | 127 | 7,9 % | 66,7 % | -9,3 % |
| Total Conseil régional (3) | 52 | 1 143 | 4,5 % | 45 | 1 148 | 3,9 % | -13,5 % | 0,4 % |
| dont dispositif d'accès à la qualification | 10 | 210 | 4,8 % | 9 | 225 | 4 % | -10,0 % | 7,1 % |
| dont actions de qualification | 42 | 890 | 4,7 % | 36 | 904 | 4 % | -14,3 % | 1,6 % |
| dont formations en accès individuel | 0 | 43 | | 0 | 19 | | | -55,8 % |
| Total Agefiph (4) | 162 | | | 147 | | | -9,3 % | |
| dont bilan et orientation professionnelle | 35 | | | 10 | | | -71,4 % | |
| <i>Bilans de compétences individuels</i> | 0 | | | s | | | | |
| <i>Bilans de compétences collectifs</i> | 35 | | | 10 | | | -71,4 % | |
| dont mobilisation, remises à niveau | 112 | | | 121 | | | 8 % | |
| <i>Formations courtes, remises à niveau</i> | 112 | | | 121 | | | 8 % | |
| <i>Mobilisation vers l'emploi (MVE)</i> | 0 | | | s | | | | |
| dont formation professionnelle | 15 | | | 16 | | | 6,7 % | |
| <i>Formation salariés</i> | s | | | s | | | | |
| <i>Formation DETH</i> | 15 | | | 16 | | | 6,7 % | |
| <i>Formations individuelles Agefiph*</i> | | | | s | | | | |
| Contrats de professionnalisation adultes (5) | s | 33 | | s | 47 | | | 42,4 % |
| Contrats de prof. adultes Agefiph (6) | 0 | | | s | | | | |
| Contrats de professionnalisation jeunes (5) | 0 | 114 | | 0 | 94 | | | -17,5 % |
| Contrats de prof. jeunes Agefiph (6) | 0 | | | 0 | | | | |
| Contrats d'apprentissage (5) | nd | 523 | | nd | 508 | | | -2,9 % |
| Contrats d'apprentissage Agefiph (6) | s | | | 7 | | | | |
| Total département** | 231 | 1 813 | 12,7 % | 192 | 1 797 | 10,7 % | -16,9 % | -0,9 % |
| Total région | 4 152 | 45 874 | 9,1 % | 4 582 | 50 693 | 9 % | 10,4 % | 10,5 % |
| % département | 5,7 % | 4,7 % | | 4,4 % | 4,4 % | | | |

s : secret statistique (les valeurs inférieures à 5 sont masquées pour respecter la confidentialité des données individuelles)

nd : non disponible

* Créées au cours de l'année 2006

** Ce total est donné à titre indicatif et peut comporter des doubles comptes

Sources:

(1) Dress (nombre de personnes orientées vers un CRP dans l'année)

(2) Afpa (stagiaires entrés en formation dans l'année)

(3) Région Midi-Pyrénées (stagiaires entrés en formation dans l'année)

(4) Agefiph Midi-Pyrénées

(5) Drtefp Midi-Pyrénées (nombre de contrats enregistrés dans l'année par la Drtefp)

(6) Agefiph Midi-Pyrénées (nombre de contrats primés par l'Agefiph dans l'année)

| Type de mesure, entrées en formation MIDI-PYRENEES | 2006 | | | 2007 | | | Evolution 2006-2007 | |
|---|--------------|---------------|--------------|--------------|---------------|--------------|---------------------|---------------|
| | PH | Tous publics | Part PH | PH | Tous publics | Part PH | PH | Tous publics |
| CRP (1) | 300 | | | nd | | | | |
| Total Afp (2) | 528 | 9846 | 5,4 % | 475 | 9048 | 5,2 % | -10 % | -8,1 % |
| dont enseignement à distance | 110 | 1847 | 6 % | 59 | 1 657 | 3,6 % | -46,4 % | -10,3 % |
| dont actions en amont du qualifiant | 176 | 3317 | 5,3 % | 189 | 2910 | 6,5 % | 7,4 % | -12,3 % |
| dont formations qualifiantes | 242 | 4682 | 5,2 % | 227 | 4481 | 5,1 % | -6,2 % | -4,3 % |
| Total Conseil régional (3) | 902 | 21 201 | 4,3 % | 829 | 20 875 | 4 % | -8,1 % | -1,5 % |
| dont dispositif d'accès à la qualification | 350 | 5 193 | 6,7 % | 362 | 5 162 | 7 % | 3,4 % | -0,6 % |
| dont actions de qualification | 552 | 15 356 | 3,6 % | 467 | 15 221 | 3,1 % | -15,4 % | -0,9 % |
| dont formations en accès individuel | s | 652 | | s | 492 | | | -24,5 % |
| Total Agefiph (4) | 2 321 | | | 3 236 | | | 39,4 % | |
| dont bilan et orientation professionnelle | 497 | | | 779 | | | 56,7 % | |
| <i>Bilans de compétences individuels</i> | 45 | | | 5 | | | -88,9 % | |
| <i>Bilans de compétences collectifs</i> | 452 | | | 774 | | | 71,2 % | |
| dont mobilisation, remises à niveau | 1 394 | | | 1 755 | | | 25,9 % | |
| <i>Formations courtes, remises à niveau</i> | 1 394 | | | 1 582 | | | 13,5 % | |
| <i>Mobilisation vers l'emploi (MVE)</i> | 0 | | | 173 | | | | |
| dont formation professionnelle | 430 | | | 702 | | | 63,3 % | |
| <i>Formation salariés</i> | 68 | | | 92 | | | 35,3 % | |
| <i>Formation DETH</i> | 362 | | | 552 | | | 52,5 % | |
| <i>Formations individuelles Agefiph*</i> | | | | 58 | | | | |
| Contrats de professionnalisation adultes (5) | 57 | 1 054 | 5,4 % | 28 | 1 154 | 2,4 % | -50,9 % | 9,5 % |
| Contrats de prof. adultes Agefiph (6) | 14 | | | 21 | | | 50 % | |
| Contrats de professionnalisation jeunes (5) | 44 | 5 311 | 0,8 % | 14 | 5 092 | 0,3 % | -68,2 % | -4,1 % |
| Contrats de prof. jeunes Agefiph (6) | 13 | | | 30 | | | 130,8 % | |
| Contrats d'apprentissage (5) | nd | 8 462 | | nd | 14 524 | | | 71,6 % |
| Contrats d'apprentissage Agefiph (6) | 88 | | | 107 | | | 21,6 % | |
| Total région | 4 152 | 45 874 | 9,1 % | 4 582 | 50 693 | 9 % | 10,4 % | 10,5 % |

s : secret statistique (les valeurs inférieures à 5 sont masquées pour respecter la confidentialité des données individuelles)

nd : non disponible

* Créées au cours de l'année 2006

** Ce total est donné à titre indicatif et peut comporter des doubles comptes

Sources:

(1) Dress (nombre de personnes orientées vers un CRP dans l'année)

(2) Afp (stagiaires entrés en formation dans l'année)

(3) Région Midi-Pyrénées (stagiaires entrés en formation dans l'année)

(4) Agefiph Midi-Pyrénées

(5) Drtefp Midi-Pyrénées (nombre de contrats enregistrés dans l'année par la Drtefp)

(6) Agefiph Midi-Pyrénées (nombre de contrats primés par l'Agefiph dans l'année)

- **Les sorties pour entrée en stage**

| Sorties du chômage (cat. 1-2-3) | 2007 | | | 2008 | | | Evolution 2007-2008 | |
|--|-----------------------------|-----------------|------------|-----------------------------|-----------------|------------|-----------------------------|-----------------|
| | Travailleurs handicapés* | Tous publics | Part TH | Travailleurs handicapés* | Tous publics | Part TH | Travailleurs handicapés* | Tous publics |
| Nombre de sorties pour entrée en stage - Ariège | 71 | 710 | 10 % | 94 | 777 | 12,1 % | 32,4 % | 9,4 % |
| Nombre de sorties pour entrée en stage - Midi-Pyrénées | 1 291 | 12 944 | 10 % | 1 326 | 13 279 | 10 % | 2,7 % | 2,6 % |

Lecture : de septembre 2007 à septembre 2008, 1 326 demandeurs d'emploi handicapés sont sortis du chômage pour entrer en formation en Midi-Pyrénées. Par rapport à la période précédente (sept. 2006 à sept. 2007), ce chiffre est en augmentation de 2,7 %.

Source : ANPE.

* Personnes handicapées inscrites à l'ANPE, bénéficiant de l'obligation d'emploi en faveur des travailleurs handicapés.

IV. Les résultats : insertion dans l'emploi

• Les contrats primés par l'Agefiph

| Contrats primés ¹ | 2006 | 2007 | Evolution 2006-2007 |
|------------------------------|------|------|---------------------|
| Ariège | 90 | 63 | -30 % |
| Midi-Pyrénées | 1450 | 1311 | - 9,6 % |

¹ Prime à l'insertion versée par l'Agefiph pour des salariés handicapés en CDI ou CDD d'au moins 12 mois (hors contrats d'apprentissage et de professionnalisation qui bénéficient de subventions spécifiques).

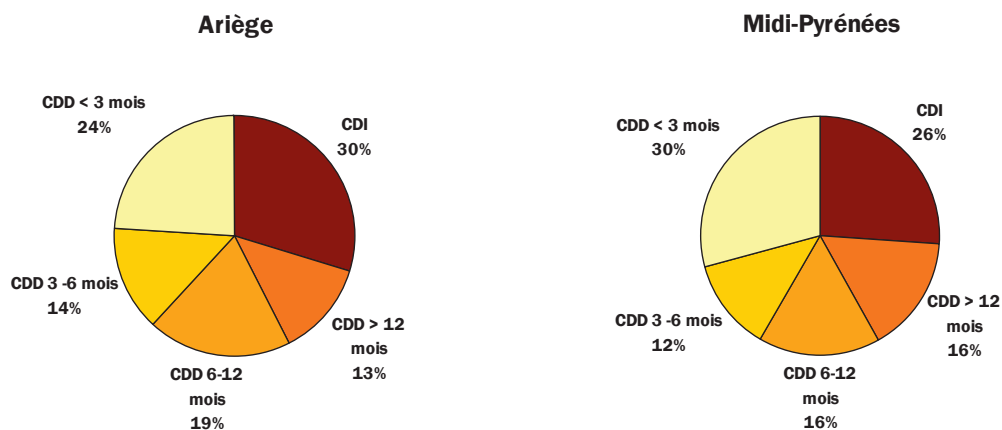
Source : Agefiph Midi-Pyrénées.

• Les recrutements réalisés par les Cap emploi²

| Cap emploi (2007) | Ariège | Midi-Pyrénées |
|--------------------------------------|--------|---------------|
| Nombre de recrutements | 310 | 4 338 |
| dont contrats aidés | 87 | 1 194 |
| CAE | 40 | 611 |
| CIE | 11 | 157 |
| Autres | 36 | 426 |
| Evolution des recrutements 2006-2007 | 0,3 % | 19,4 % |

² Résultats des structures Cap emploi en fonction du lieu de leur établissement.

Durée des contrats en 2007



Source : Cap emploi.

- **Les sorties du chômage pour reprise d'emploi**

| Sorties pour reprise d'emploi (cat. 1-2-3) | 2007 | | | 2008 | | | Evolution 2007-2008 | |
|--|--------------------------|--------------|---------|--------------------------|--------------|---------|--------------------------|--------------|
| | Travailleurs handicapés* | Tous publics | Part TH | Travailleurs handicapés* | Tous publics | Part TH | Travailleurs handicapés* | Tous publics |
| Ariège | 173 | 2 554 | 6,8 % | 147 | 2 304 | 6,4 % | -15 % | -9,8 % |
| Midi-Pyrénées | 2 402 | 48 355 | 5 % | 2 265 | 44 773 | 5,1 % | -5,7 % | -7,4 % |

Lecture : de septembre 2007 à septembre 2008, 2 265 demandeurs d'emploi handicapés sont sortis du chômage pour entrer en formation en Midi-Pyrénées. Par rapport à la période précédente (sept. 2006 à sept. 2007), ce chiffre est en diminution de 5,7 %.

Source : ANPE

* Personnes handicapées inscrites à l'ANPE, bénéficiant de l'obligation d'emploi en faveur des travailleurs handicapés.

- **Les aides publiques à l'emploi**

| Principaux contrats aidés ARIEGE | 2006 | | | 2007 | | | Evolution 2006-2007 | |
|--|-------------------------|--------------|---------|-------------------------|--------------|---------|-------------------------|--------------|
| | Travailleurs handicapés | Tous publics | Part TH | Travailleurs handicapés | Tous publics | Part TH | Travailleurs handicapés | Tous publics |
| CIE (Contrat initiative emploi) | 61 | 259 | 23,6 % | 21 | 101 | 20,8 % | -65,6 % | -61 % |
| CAE (Contrat d'accompagnement dans l'emploi) | 64 | 481 | 13,3 % | 39 | 380 | 10,3 % | -39,1 % | -21 % |
| CA (Contrat d'avenir) | 48 | 327 | 14,7 % | 17 | 246 | 6,9 % | -64,6 % | -24,8 % |

| Principaux contrats aidés MIDI-PYRENEES | 2006 | | | 2007 | | | Evolution 2006-2007 | |
|--|-------------------------|--------------|---------|-------------------------|--------------|---------|-------------------------|--------------|
| | Travailleurs handicapés | Tous publics | Part TH | Travailleurs handicapés | Tous publics | Part TH | Travailleurs handicapés | Tous publics |
| CIE (Contrat initiative emploi) | 829 | 4 490 | 18,5 % | 284 | 1 584 | 17,9 % | -65,7 % | -64,7 % |
| CAE (Contrat d'accompagnement dans l'emploi) | 967 | 8 801 | 11 % | 727 | 7 088 | 10,3 % | -24,8 % | -19,5 % |
| CA (Contrat d'avenir) | 350 | 2 630 | 13,3 % | 272 | 2 361 | 11,5 % | -22,3 % | -10,2 % |

Source : DRTEFP Midi-Pyrénées.

Annexe 1 : les sigles

| | |
|----------------|--|
| AFPA | Association nationale pour la formation professionnelle des adultes |
| AGEFIPH | Association de gestion de fonds pour l'insertion professionnelle des personnes handicapées |
| ANPE | Agence nationale pour l'emploi |
| BMO | Besoins en main-d'œuvre |
| CA | Contrat d'avenir |
| CAE | Contrat d'accompagnement dans l'emploi |
| CAP | Certificat d'aptitudes professionnelles |
| CDAPH | Commission des droits et de l'autonomie des personnes handicapées |
| CDD | Contrat à durée déterminée |
| CDI | Contrat à durée indéterminée |
| CIE | Contrat initiative emploi |
| COTOREP | Commission technique d'orientation et de reclassement professionnel |
| CRP | Centre de rééducation professionnelle |
| DARES | Direction de l'animation de la recherche, des études et des statistiques |
| DEFM | Demandeurs d'emploi en fin de mois |
| DETH | Demandeur d'emploi travailleur handicapé |
| DREES | Direction de la recherche, des études, de l'évaluation et des statistiques |
| DRTEFP | Direction régionale du travail, de l'emploi et de la formation professionnelle |
| FNE | Fonds national de l'emploi |
| MVE | Mobilisation vers l'emploi |
| NES | Nomenclature économique de synthèse |
| OS | Ouvrier spécialisé |
| PH | Personnes handicapées |
| TH | Travailleurs handicapés |

Annexe 2

- **Les catégories de demandeurs d'emploi**

Les demandeurs d'emploi sont classés en huit catégories :

Catégorie 1 : personnes sans emploi, immédiatement disponibles, à la recherche d'un emploi à durée indéterminée à temps plein, ayant au plus exercé 78 heures d'activités réduites ou occasionnelles dans le mois de leur inscription ou du renouvellement de leur demande et tenues d'accomplir des actes positifs de recherche d'emploi.

Catégorie 2 : personnes sans emploi, immédiatement disponibles, à la recherche d'un emploi à durée indéterminée à temps partiel, ayant au plus exercé 78 heures d'activités réduites ou occasionnelles dans le mois de leur inscription ou du renouvellement de leur demande et tenues d'accomplir des actes positifs de recherche d'emploi.

Catégorie 3 : personnes sans emploi, immédiatement disponibles, à la recherche d'un emploi à durée déterminées temporaire ou saisonnier, y compris de très courte durée, ayant au plus exercé 78 heures d'activités réduites ou occasionnelles dans le mois de leur inscription ou du renouvellement de leur demande et tenues d'accomplir des actes positifs de recherche d'emploi.

Catégorie 4 : personnes sans emploi non immédiatement disponibles, non tenues d'accomplir des actes positifs de recherche d'emploi, à la recherche d'un emploi.

Catégorie 5 : personnes pourvues d'emploi à la recherche d'un autre emploi.

Catégorie 6 : personnes appartenant à la catégorie 1 mais ayant exercé une activité réduite ou occasionnelle d'au moins 78 heures dans le mois.

Catégorie 7 : personnes appartenant à la catégorie 2 mais ayant exercé une activité réduite ou occasionnelle d'au moins 78 heures dans le mois.

Catégorie 8 : personnes appartenant à la catégorie 3 mais ayant exercé une activité réduite ou occasionnelle d'au moins 78 heures dans le mois.

- **Les dispositifs du plan de cohésion sociale**

Les contrats d'avenir (CA), contrats initiative emploi (CIE) et contrats d'accompagnement dans l'emploi (CAE) ont été mis en place en **mai 2005** dans le cadre du plan de cohésion sociale.

Le **contrat d'avenir** s'adresse aux bénéficiaires du RMI, de l'allocation de solidarité spécifique (ASS), de l'allocation de parent isolé (API) ou de l'allocation aux adultes handicapés (AAH) et prend la forme d'un CDD de 24 mois dans la fonction publique ou le secteur associatif.

Le **contrat initiative emploi** s'adresse aux personnes sans emploi rencontrant des difficultés d'accès à l'emploi et prend la forme d'un CDI ou d'un CDD dans une entreprise privée affiliée à l'Unedic.

Le **contrat d'accompagnement dans l'emploi** s'adresse aux personnes sans emploi rencontrant des difficultés d'accès à l'emploi et prend la forme d'un CDD de 6 à 24 mois dans une collectivité territoriale ou une association.

En savoir plus sur www.cariforef-mp.asso.fr > Espace professionnel > Dispositifs formation-emploi



En téléchargement sur le site

www.cariforef-mp.asso.fr

> Espace professionnel

> Observatoire Handicap

La Mission régionale d'observation de l'emploi et de la formation des personnes handicapées est confiée par la Région Midi-Pyrénées, l'Etat et l'Agefiph au



rue de Sienna - Immeuble Buroplus
BP 77 331 - 31313 Labège Cedex
Tél : 05 62 24 05 99 - Fax : 05 62 24 05 98
Courriel : info@cariforef-mp.asso.fr