

## Une région attractive, une population qui augmente

### Chaque année, 43 000 nouveaux arrivants

Midi-Pyrénées est la région la plus attractive, après le Languedoc-Roussillon. Sa population augmente régulièrement : de 2,8 millions en 2006, elle atteindra, selon les estimations, 3,3 millions d'habitants d'ici 2030.

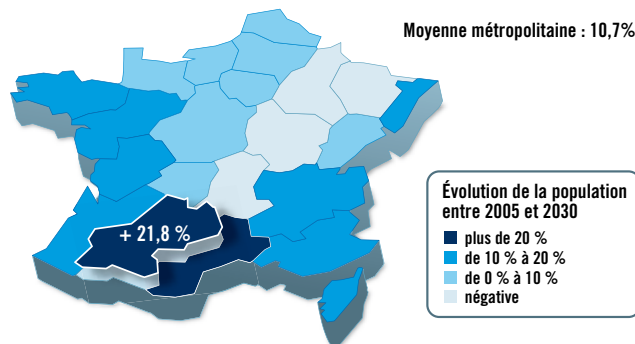
**À savoir :** la différence entre les nouveaux arrivants (43 000) et les personnes qui quittent la région (27 000) détermine le solde migratoire soit 16 000 personnes par an en moyenne depuis 1999.

### Surtout des jeunes

Midi-Pyrénées est la région qui accueille proportionnellement le plus de jeunes de 20 à 29 ans après l'Île-de-France. Plutôt diplômés, ils viennent travailler ou poursuivre leurs études. La région est le deuxième pôle universitaire de France et compte près de 114 000 étudiants, essentiellement à Toulouse.

### Un tiers des habitants sur Toulouse et ses environs

Midi-Pyrénées est la plus vaste région de France, mais sa population se concentre essentiellement autour de Toulouse. Les nouveaux arrivants rejoignent eux aussi la capitale régionale, ce qui renforce ce déséquilibre.



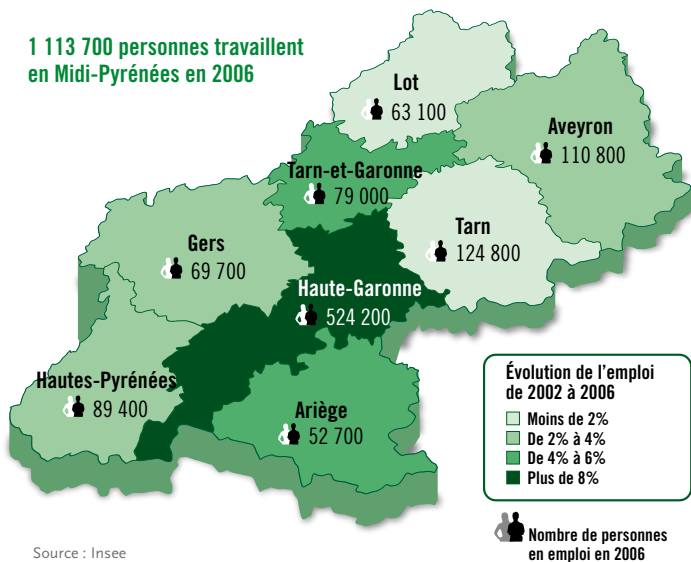
Source : Insee, estimation de population 2005 et Omphale (scénario de projection "central")

## Une région qui crée de l'emploi

L'emploi a progressé de plus de 5 % depuis 2002 (contre seulement 2,2 % en France). Le taux de chômage baisse pour s'établir à 7,2 % au premier trimestre 2008, un niveau identique à la moyenne nationale.

Cette vitalité profite surtout à la Haute-Garonne qui concentre presque un emploi sur deux grâce au dynamisme de l'économie toulousaine.

1 113 700 personnes travaillent en Midi-Pyrénées en 2006



Source : Insee

### L'impact du vieillissement de la population

À l'image de la situation nationale, la population vieillit en Midi-Pyrénées où presque un habitant sur quatre a déjà plus de 60 ans. En 2030, même si la région continue d'attirer des jeunes, ce sera plus de 30 % de la population qui aura plus de 60 ans, soit un million de personnes.

**À savoir :** l'augmentation de la part des personnes âgées dans la population s'explique par l'allongement de la durée de vie et l'effet du « baby-boom » (voir définition fiche 1).

### Des activités qui se développent

Le vieillissement de la population génère de nouveaux besoins notamment en termes de santé (accueil des personnes âgées...), de services à la personne mais aussi de tourisme et de loisirs : le passage à la retraite se traduit par une hausse de 30 % de la consommation de loisirs. Dans ces domaines, des recrutements sont donc à prévoir.

### De nombreux départs en retraite

- D'ici dix ans, une PME/PMI sur quatre verra son dirigeant partir en retraite et il y a déjà pénurie de repreneurs. Le problème est particulièrement marqué pour les artisans et les commerçants, nombreux en Midi-Pyrénées.
- Dans le secteur public, les départs en retraite sont massifs, notamment dans les collectivités territoriales\*, l'éducation et la santé. Les opportunités d'emploi sont nombreuses, même si tous les départs ne sont pas remplacés.

\* Communes, Départements, Régions.

### L'impact des pôles de compétitivité

Les pôles de compétitivité constituent un enjeu majeur pour l'emploi en Midi-Pyrénées (voir fiches A à G) :

- > Aerospace Valley : 45 000 créations d'emploi d'ici 20 ans,
- > Cancer-bio-santé : près de 30 000 emplois concernés,
- > Agrimp Innovation : 100 000 emplois concernés.

### Midi-Pyrénées : une majorité de petites entreprises

- 84 % des entreprises de Midi-Pyrénées comptent moins de 10 salariés
- Près de 60 % des salariés de la région travaillent dans des établissements de moins de 50 salariés
- L'artisanat en Midi-Pyrénées représente plus de 48 000 entreprises

## Les tendances de l'emploi par secteur d'activité

### Agriculture



Sous l'effet du progrès technique, le secteur agricole continue de perdre de l'emploi mais sa part reste élevée en Midi-Pyrénées par rapport à la moyenne nationale (3,3 %). Confronté à de nouveaux enjeux (techniques, environnementaux), le secteur se transforme et fait appel à de nouvelles compétences.

### Construction



Malgré l'essoufflement de l'immobilier, le bâtiment se porte bien en Midi-Pyrénées. Il profite de la dynamique démographique propre à la région et de l'augmentation des surfaces commerciales, industrielles et de bureaux. La progression des effectifs dans ce secteur est nettement supérieure à la moyenne nationale (+ 12 % sur la même période).

### Industrie



L'industrie résiste bien en Midi-Pyrénées : la perte enregistrée depuis 2002 reste très inférieure à la moyenne nationale (- 8 %). Ceci s'explique par la prédominance des **activités aéronautiques et spatiales** qui, malgré les difficultés récentes de l'aéronautique, restent très dynamiques. Les métiers de la **mécanique**, du **travail des métaux** ou encore de l'**électronique** bénéficient de cette vitalité.

- > L'**agroalimentaire** est le premier employeur industriel de la région. La labellisation récente du pôle de compétitivité Agrimip Innovation vient conforter cette position.
- > D'autres branches offrent également des opportunités d'emploi en Midi-Pyrénées : c'est le cas notamment de la **pharmacie** et de la **chimie**.

*À savoir : le repli de l'industrie s'explique en partie par le transfert de certaines activités qui relèvent aujourd'hui des services aux entreprises.*

### Commerce



Le commerce occupe une part croissante de l'emploi régional. Les grandes surfaces continuent à se développer, notamment les supermarchés discount. Les centres d'appel constituent également une filière dynamique en Midi-Pyrénées. L'emploi salarié progresse ainsi au détriment du commerce indépendant.

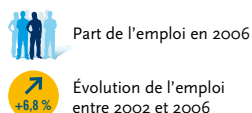
### Services



Les activités de service ne cessent de se développer.

- > Le secteur de la **santé** occupe une place particulièrement importante et les besoins sont croissants dans un contexte de vieillissement de la population (voir ci-contre).
- > Les **services à la personne** sont en pleine expansion. Ils sont dispensés essentiellement au domicile des particuliers : soins, aide à domicile, entretien, assistance informatique...
- > Les **services aux entreprises** connaissent également une forte progression : sécurité, nettoyage, informatique, comptabilité, conseil, étude de marché...
- > L'**administration** et l'**éducation** mais également le secteur des **banques** et des **assurances** offrent des opportunités d'emploi sous l'effet des nombreux départs en retraite.
- > Le secteur de l'**hôtellerie restauration** se porte bien : Midi-Pyrénées est la 4<sup>e</sup> région française selon la fréquentation touristique hôtelière.
- > Le secteur des **transports** reste très dynamique. Le positionnement géographique de la région est un atout majeur.

#### Légende



Ne pas confondre secteurs d'activité et domaines professionnels :

- les **secteurs d'activité** regroupent les établissements en fonction de leur principale activité,
- les **domaines professionnels** rassemblent un ensemble de métiers aux compétences proches > voir fiche 1.

Exemple : le secteur des services à la personne mobilise des métiers du travail social (fiche 18), des soins à la personne (fiche 19), du nettoyage (fiche 22) ou encore du tertiaire spécialisé (fiche 14).