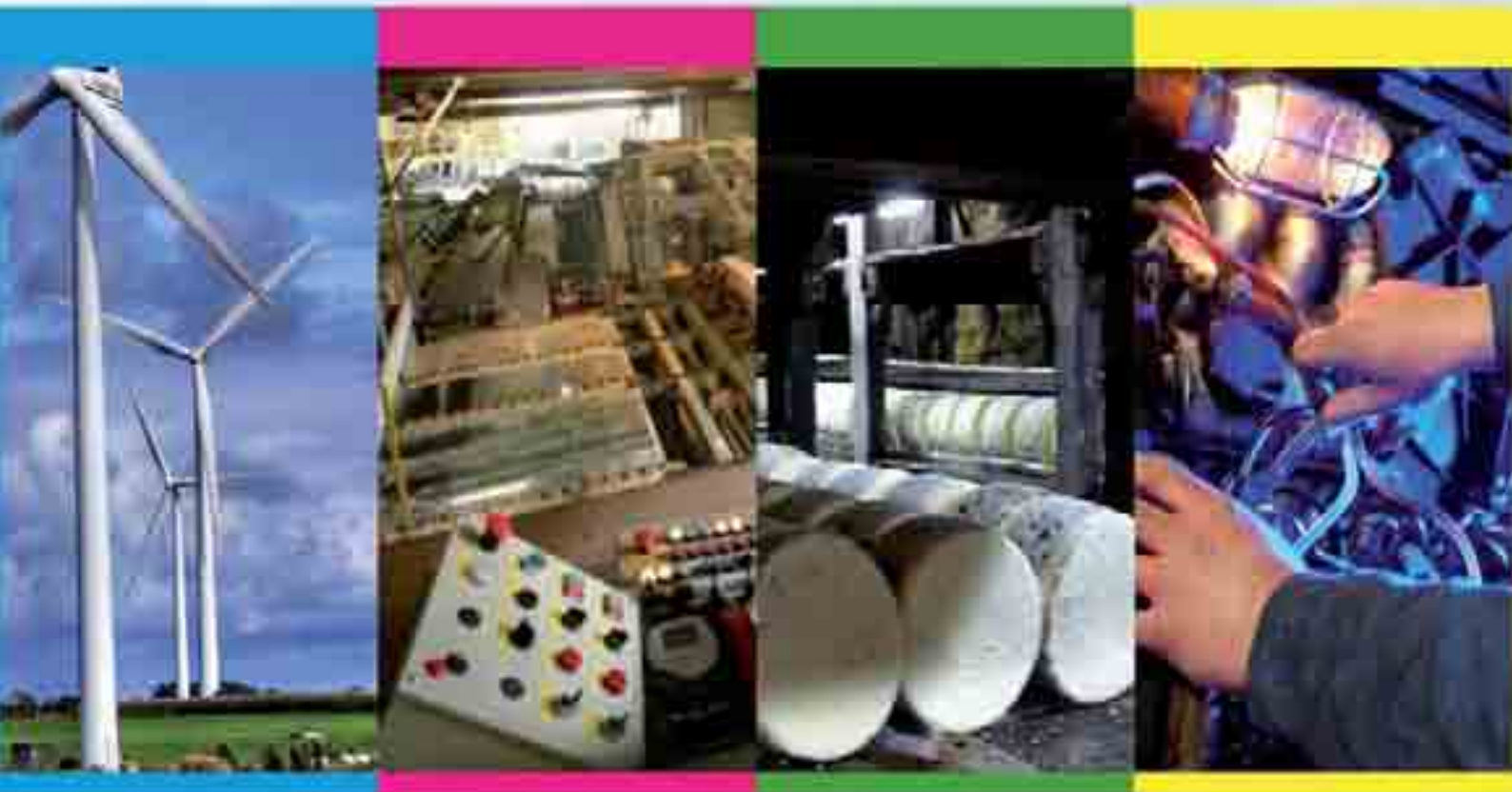




# Eléments de diagnostic territorial



## Le département de l'Aveyron >>



Octobre 2009





Centre d'animation, de ressources et d'information sur la formation  
Observatoire régional emploi formation Midi-Pyrénées

Rue Carmin, BP 77331

31673 Labège Cedex

Téléphone 05 62 24 05 99

Site Internet : [www.cariforef-mp.asso.fr](http://www.cariforef-mp.asso.fr)

## **Eléments de diagnostic territorial : le département de l'Aveyron Octobre 2009**

Ce document a été réalisé sous le pilotage de Brigitte Geoffriault (Directrice de la formation professionnelle et de l'apprentissage à la Région Midi-Pyrénées).

**Rédacteur** : Nadia Courtaban

### **Ont également participé à l'élaboration de ce dossier :**

CCI de Rodez : Myriam André

CCI de Millau : Caroline Calleteau

Chambre d'agriculture de l'Aveyron : Bernard Lemouzy

Chambre de métiers et de l'artisanat de l'Aveyron : Michel Delmas

Ddtefp de l'Aveyron : Pascal Chaussée

Mecanic Valley : M. Danton

Pôle Emploi de Decazeville : Olivier Jalbert

Direction de la formation professionnelle et de l'apprentissage à la Région Midi-Pyrénées :

Bureau territorial de l'Aveyron : Béatrice Reynes

Bureau Etudes évaluations : Roseline Eyraud et Fanny Mangin

Service Territorial : Viviane Brignon

Service Apprentissage : Audrey Mazars

Service Formation professionnelle continue : Jean-François Mitjana

Service Formations sanitaires et sociales : Nadia Benoit

Service Synthèse assistance technique : Daniel Dedieu

**Directeur de publication** : Jean-Michel Gimenez

**Responsable de publication** : Christiane Lagriffoul

**Maquette/mise en page** : Stéphane Henry/Yann Monesma

ISBN : 978-2-916543-48-2

**Le département de**  
**L'AVEYRON**



# Méthodologie

L'objectif des diagnostics territoriaux par département est d'identifier les potentialités du territoire, les facteurs d'évolution et les enjeux locaux en matière d'emploi et de formation.

Ces analyses sont intégrées dans le système d'information dédié aux territoires de la région dans les domaines de l'emploi, du marché du travail et de la formation.

La réalisation de ces diagnostics est basée sur un recueil d'éléments quantitatifs et qualitatifs issus de la documentation à notre disposition.

Par ailleurs, les diagnostics sont enrichis et complétés par les remarques et propos résultants des consultations territoriales ; l'analyse croisée de ces échanges, des données quantitatives et documentaires a permis de dégager les caractéristiques, les atouts, les faiblesses et les potentialités du territoire.

La réunion d'acteurs locaux pour le département de l'Aveyron a eu lieu le 28 mai 2009 en présence d'un représentant :

- du bureau territorial de l'Aveyron
- des chambres consulaires
- de la Ddtefp
- d'Aveyron Expansion
- et de Pôle emploi



# Sommaire

## L'attractivité

une dynamique amorcée & un enjeu essentiel dans la stratégie de développement de l'Aveyron

6

## L'activité économique

un socle solide & des secteurs émergents

9

- 11 De l'agriculture à l'agro-industrie
- 13 La filière mécanique & matériaux : un enjeu, l'innovation
- 16 La filière Bois : un secteur d'avenir
- 18 Les énergies renouvelables & l'éco-industrie
- 19 Le tourisme

## Les enjeux économiques & les besoins de formations

Les points clés de l'offre de formation en Aveyron

20

# L'attractivité

## une dynamique amorcée et un enjeu essentiel dans la stratégie de développement de l'Aveyron

L'attractivité constitue un enjeu essentiel de développement pour répondre aux évolutions du contexte socio-économique. L'objectif pour un territoire consiste à :

- Attirer des entreprises et des hommes au travers d'une lecture croisée de plusieurs paramètres relatifs à la population (solde migratoire, profil socio-démographique des migrants, pyramide des âges), à l'emploi, à l'implantation d'entreprises, etc.
- Valoriser les potentialités du territoire, en tenant compte d'une part des tendances de fond des différents indicateurs démographiques et économiques et d'autre part des attentes exprimées par les acteurs.

A l'échelle aveyronnaise, le mouvement amorcé en 2006 concernant le solde migratoire **replaces la question démographique au cœur du développement du territoire.**

En effet, pour la première fois le département enregistre **un solde migratoire positif qui explique à lui seul l'augmentation de la population aveyronnaise** (le solde naturel en 2006 était négatif et très largement inférieur à la moyenne régionale)<sup>1</sup>.

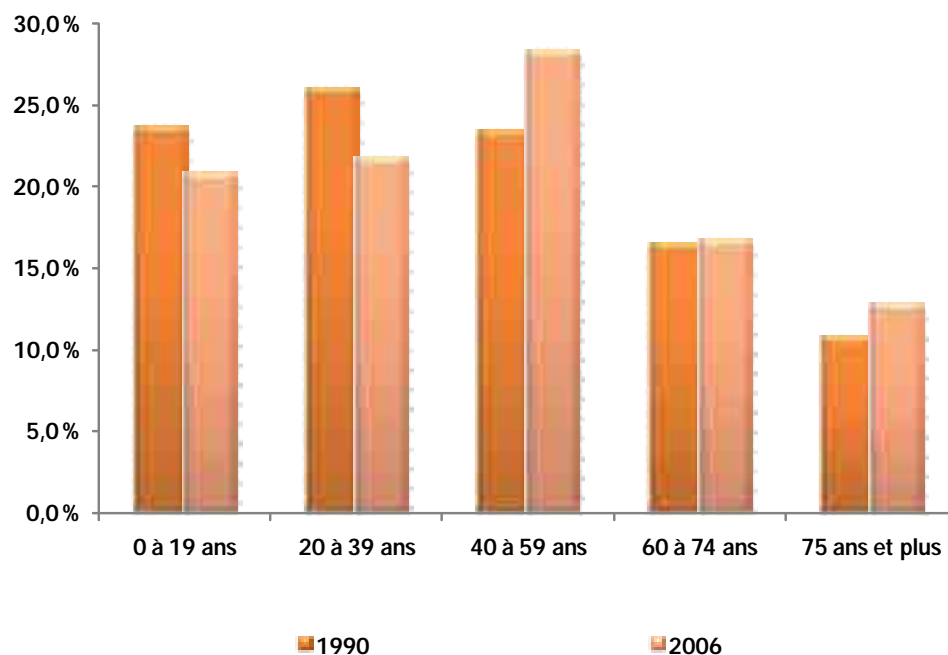
Le renouveau démographique de l'espace rural caractérise cette impulsion, phénomène d'importance pour l'Aveyron puisque ces zones ont connu jusqu'alors une baisse de leur population.

<sup>1</sup> Les 6 pages de l'Insee, n° 116, Janvier 2009.



### Répartition de la population par tranche d'âge 1990 & 2006

Source : Insee, Traitement CarifOref.



Depuis 1999, la population se redresse de 0,5 % par an, avec **un gain total de près de 7 700 habitants**, en particulier dans la tranche d'âge 40 à 59 ans et celle des 75 ans et plus. En revanche, la part de la population de la tranche d'âge 0 à 39 ans diminue. L'Aveyron gagne ainsi des habitants après plus d'un siècle de déclin démographique. 3 aires urbaines (Rodez, Millau et Villefranche-de-Rouergue) enregistrent une augmentation de la population (variant de 0,4 % à 0,8 %) due essentiellement à un solde migratoire qui compense le solde naturel. Par contre, l'aire urbaine de Decazeville décroît (-0,6 %) ; l'arrivée de nouveaux habitants ne compense pas le déficit naturel.

# Quels ont été les éléments déclencheurs de cet exceptionnel résultat démographique ?

L'attractivité d'un territoire ne se résume pas aux seuls éléments naturels ou géographiques (climat, proximité de grandes villes, etc) ; elle résulte d'une combinaison étroite entre l'offre d'espace, d'activités, de services et l'implication des populations locales. Depuis quelques années, la dynamique est enclenchée en Aveyron. En effet, les acteurs institutionnels locaux ont la volonté commune de mettre en œuvre des projets à moyen et long terme pour développer l'attractivité et la notoriété du département.

Plusieurs facteurs concourent à des degrés divers à cette évolution :

- **Le développement des infrastructures** permet un désenclavement du département : le réseau routier, l'aéroport de Rodez-Marcillac (des investissements estimés à plus de 8 millions d'euros), le haut débit, etc.
- **Le développement économique** marqué par :
  - L'augmentation continue de l'emploi salarié entre 2004 et 2007 (+ 5 % sur cette période) en particulier dans les secteurs de l'immobilier, la construction, le commerce et la réparation automobile ;
  - L'essor des activités tertiaires et artisanales dans les zones rurales, paraît comme un signal fort du maintien des personnes dans ces zones et de leur attrait pour celles-ci ;
  - Le secteur de la mécanique a également contribué à cette amorce démographique. Sur les 5 dernières années et jusqu'en 2008, le secteur connaît une croissance importante de son chiffre d'affaires (supérieure à la moyenne nationale) d'une part et d'autre part, des embauches locales et hors département en augmentation continue sur cette période.
- **L'ouverture d'une école d'ingénieur** en informatique par apprentissage à Rodez.
- **La politique de l'habitat** qui incite les petites communes rurales à se lancer dans la rénovation de logements.
- **La politique de communication active** « Tous en Aveyron » initiée en 2007 a permis, avec le concours de la politique locale des communes, d'accueillir près de 250 familles supplémentaires depuis 24 mois (preuve ou conséquence d'un développement économique).
- **Le tourisme en plein essor** dynamisé par les infrastructures routières et aéroportuaires.

Malgré cette dynamique démographique, l'une des caractéristiques fortes du département est le vieillissement de sa population ; **un phénomène, qui selon l'Insee, va s'accroître au moins jusqu'en 2030.**

L'appréciation de la structure de la population repose sur l'indicateur de vieillissement<sup>2</sup>. Il atteint 1,42 en Aveyron, taux supérieur à la moyenne régionale qui n'est que de 1,05. De plus, l'augmentation de la part des 75 ans et plus (10 % en 1990, 12 % en 2006) s'accompagne d'une baisse de la tranche d'âge 0-39 ans.

Enfin, les projections de population de l'Insee à l'horizon 2030 (basées sur 4 scénarii)<sup>3</sup> établissent pour l'Aveyron une nette augmentation des plus de 60 ans ; ils représenteraient 40 % de l'ensemble de la population (30 % en 2010), avec une moyenne d'âge estimée à 47-48 ans.



## Atouts & Enjeux

L'attractivité durable au service de l'emploi

- Maintien et développement de l'offre de services, d'activités commerciales et artisanales dans les zones rurales déjà bien implantées.
- Accentuer les aménagements culturels, sportifs et d'infrastructures pour favoriser l'installation de jeunes salariés au regard de l'évolution de la structure démographique vieillissante.

<sup>2</sup> L'indicateur de vieillissement est le rapport entre les personnes de 60 ans et plus et les moins de 20 ans.

<sup>3</sup> Les projections de la population à l'horizon 2030, Modèle OMPHALE, Insee.

# Le vieillissement de la population, un atout ou frein au développement économique du département ?

La spécificité structurelle de la population, pourrait constituer un levier pour la création d'emploi dans les domaines de la santé et du médico-social (notamment auprès des personnes âgées), du commerce de proximité et d'activités de service, mais sous certaines conditions :

- **Le secteur de la santé et de l'action sociale** apparaît aujourd'hui comme l'un des 5 secteurs les plus importants en terme d'actifs avec près de 7 000 salariés (source : Assédic, 2007) ; un domaine qui a enregistré une hausse de 6 % des actifs entre 2004 et 2007.

La nouvelle configuration de la population aveyronnaise laisse augurer **des créations de postes et d'un besoin de personnels à tous les niveaux de la filière « personnes âgées »** : du médecin à l'aide à domicile, le département ayant multiplié les aménagements destinés aux personnes atteintes de la maladie d'Alzheimer.

**Les données actuelles du marché du travail<sup>4</sup> et des besoins en main-d'œuvre<sup>5</sup>** présentent déjà cette tendance : pour illustration, **les métiers d'infirmier et d'aide soignant** enregistraient un taux de tension en 2007, respectivement de 1,53 et 0,62, ce ratio est passé en 2008 à 1,84 pour le métier d'infirmier et à 0,88 pour celui de l'aide soignant. **Ces difficultés de recrutement sont confirmées par les résultats de l'enquête BMO.** Celle-ci indique que le domaine du sanitaire et du social est celui qui compte le plus de besoins avec des difficultés à recruter (elles dépassent les 70 %).

**L'anticipation des besoins en emploi** dans ce secteur devrait bénéficier d'une réflexion plus large, à plusieurs niveaux :

- Soutenir et développer les **structures pour personnes âgées** en particulier en milieu rural permettant ainsi de maintenir une activité économique dans ces territoires ;
- **Attirer les salariés** dans les zones rurales et semi rurales par la mise en place de projets d'équipements culturels, sportifs et d'infrastructures. Ces derniers atténueront **le sentiment d'isolement des professionnels**;
- **Communiquer sur les métiers** du sanitaire et du social auprès des jeunes **dans le contexte propre de l'Aveyron** afin de prévenir les pénuries de main-d'œuvre dans les années à venir.

- **Le commerce, les activités de service et l'artisanat** : le département bénéficie d'un avantage considérable en matière d'activité commerciale puisque **la couverture territoriale atteint les 90 %**. En effet, seules 11 % des communes du département n'enregistrent aucune activité commerciale (part la plus faible de la région Midi-Pyrénées)<sup>6</sup>.

**L'Aveyron est ainsi le département avec le plus fort taux de densité commerciale.** De la même façon, seules 6 communes de l'Aveyron sur 304 ne possèdent pas d'entreprises artisanales. Par ailleurs, le département enregistre depuis 5 ans **un solde positif de créations d'entreprises artisanales** présentes dans diverses activités et qui sont de plus en plus structurées : **2 entreprises sur 3 emploient des salariés et plus de 5 000 emplois ont été créés.**



## Atouts & Enjeux

La pyramide des âges et le vieillissement de la population aveyronnaise

- **Le secteur sanitaire et social** : un domaine qui est et sera problématique à tous les niveaux de qualification et constitue un enjeu majeur pour le département et les zones rurales, en particulier pour les métiers d'aide à domicile et les différents métiers œuvrant dans les maisons de retraite.

<sup>4</sup> Drtfep Midi-Pyrénées, traitement CarifOref Midi-Pyrénées.  
<sup>5</sup> Enquête Besoins en main-d'œuvre, Pôle Emploi, 2009.

<sup>6</sup> Donéo, Observatoire régional du commerce et des services en Midi-Pyrénées, CRCI Midi-Pyrénées.

# L'activité économique

## un socle solide & des secteurs émergents

L'activité économique de l'Aveyron est soutenue par des secteurs à fort potentiel tels que le domaine de la mécanique et matériaux, l'agriculture et l'agro-industrie qui bénéficient de filières complètes.

Cette structure économique fait apparaître :

- **Une importante proportion d'entreprises de moins de 10 salariés** : 85 % d'entre elles regroupent 1/3 de l'emploi salarié aveyronnais ;

- **Un fort potentiel agricole** avec 12 % de l'emploi salarié supérieur à la moyenne régionale (5 %) ;

- **Un emploi salarié industriel proportionnellement plus important** que la moyenne régionale (16 % en Aveyron contre 14 % pour la région) dû essentiellement à la filière agro-industrielle ;

- **Une pyramide des âges comparable à la moyenne régionale** avec 9,5 % des plus de 55 ans et 12,5 % des moins de 26 ans ;

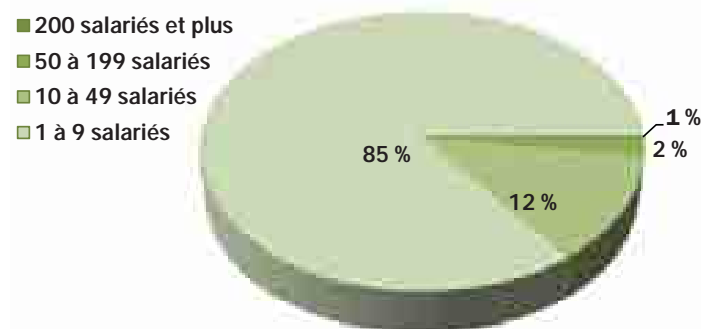
- **Une évolution de l'emploi salarié de + 5 % entre 2004 et 2007**. La plus forte croissance (supérieure à 10 %) étant dans les secteurs de l'immobilier, l'hôtellerie-restauration et la construction ;

- **Une forte proportion d'ouvriers non qualifiés** en comparaison à la moyenne régionale (11,5 % contre 8,5 %) ;

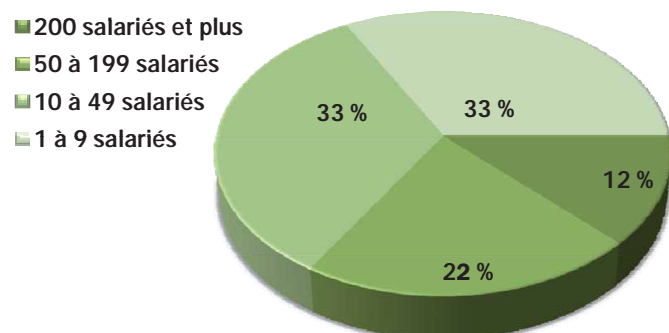
- **Et des secteurs caractérisés par une population plus vieillissante** tels que l'industrie des équipements mécaniques, la santé et l'action sociale (10 % des actifs ont 55 ans et plus).

Répartition des entreprises selon la taille en 2007

Source : Assedic 2007. Traitement CarifOref.

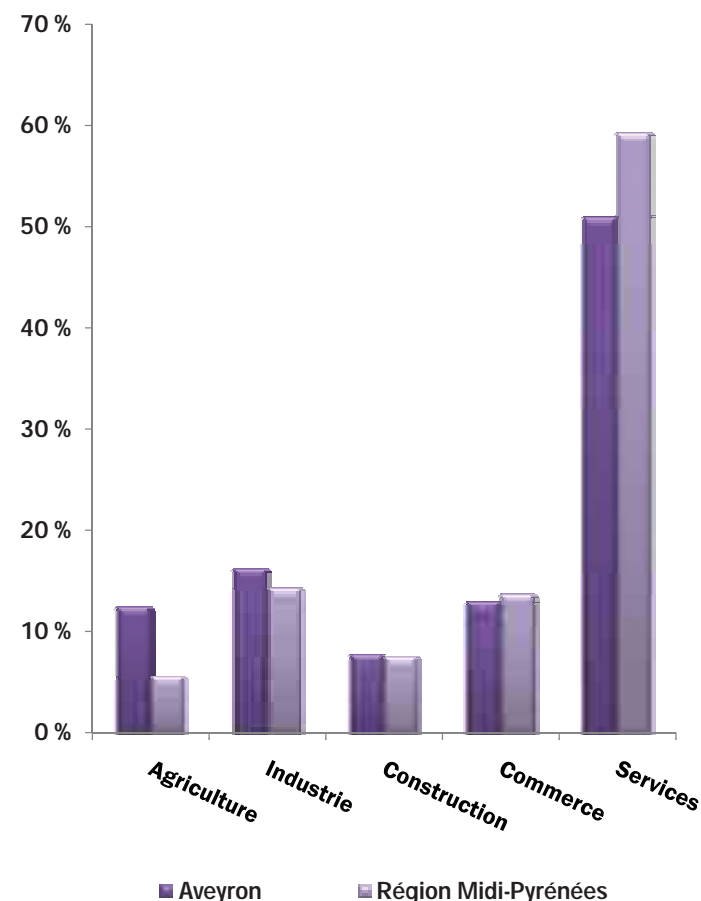


Répartition des salariés selon la taille des entreprises en 2007



Répartition des effectifs salariés par secteur d'activité en 2006

Source : Insee, estimation d'emploi, 2006.



## La structure des emplois salariés est-elle en adéquation avec le tissu économique aveyronnais actuel et futur ?

La répartition des effectifs salariés par catégories socioprofessionnelles indique **une forte proportion d'ouvriers et d'employés** ; les ouvriers non qualifiés représentent 11,5 % de l'ensemble des actifs, soit 3 points de plus que la moyenne régionale. Plusieurs éléments expliquent ces résultats :

- Il s'agit d'un **constat d'origine et propre à l'histoire économique de l'Aveyron** où les activités minières, par exemple, ont absorbé un volume important de main-d'œuvre non qualifiée.
- Aujourd'hui, **les entreprises de la Mécanic Vallée** dont le cœur de métier demeure l'automobile, ou celles de l'agro-industrie, emploient en priorité des catégories socio-professionnelles peu qualifiées pour des besoins de production ; une situation qui perdure et qui répond au marché. **Ce schéma devrait inévitablement évoluer** puisque les entrepreneurs ont investi massivement sur des machines de plus en plus automatisées nécessitant moins de personnels et exigeant davantage de qualification.

Ainsi, **deux tendances se dessinent** : d'une part, quelle que soit la filière industrielle, les usines présentes sur le territoire auront toujours besoin de salariés peu qualifiés pour des raisons historiques. D'autre part, l'évolution naturelle du développement économique et technologique implique une augmentation du niveau de qualification.



## Atouts & Enjeux

L'agriculture :  
un socle solide au service de  
l'économie du département

- **Élévation du niveau de formation** : le niveau III sera celui exigé pour devenir chef d'exploitation. Un statut qui demande une maîtrise technique mais aussi des capacités d'analyse défailtantes aujourd'hui.



### Les effectifs salariés par CSP en 2004

	Aveyron		Région Midi-Pyrénées	
	Effectifs	Part	Effectifs	Part
Ouvriers non qualifiés	8 203	11,4 %	65 429	8,4 %
Ouvriers qualifiés	16 696	23,3 %	147 167	18,9 %
Employés	24 139	33,7 %	262 985	33,8 %
Professions intermédiaires	15 648	21,9 %	187 397	24,1 %
Chefs d'entreprise & cadres	6 008	8,4 %	105 446	13,6 %
Non codage (apprentis, stagiaires)	906	1,3 %	9 111	1,2 %
<b>Total</b>	<b>71 600</b>	<b>100 %</b>	<b>777 535</b>	<b>100 %</b>

Source : Insee, DADS, 2004.

# Les spécificités sectorielles de l'Aveyron et les filières de demain

L'agriculture constitue un secteur de taille pour le département en terme de chiffre d'affaires, d'actifs et nombre d'exploitations<sup>7</sup>. Ce secteur se positionne en amont de la filière agro-alimentaire et agro-industrielle apportant ainsi une stabilité de l'activité. **Avec 9 000 exploitations, l'Aveyron est le premier département ovin de France.**

**Il rassemble près de 12 % d'actifs salariés soit 7 points de plus qu'au niveau régional.** L'agriculture aveyronnaise présente quelques particularités :

- **La pyramide des âges dans ce secteur est bien moins problématique** que dans les autres départements en raison de la moyenne d'âge peu élevée des chefs d'exploitation (46 ans). Seuls 8 % des chefs d'exploitation ont plus de 60 ans (la moyenne régionale s'établit à 10 %). **Néanmoins, se pose le problème de la reprise des exploitations puisqu'aujourd'hui seul un départ à la retraite sur deux est remplacé.**

- **La pluriactivité : un phénomène « nouveau » qui prend de l'ampleur.** En 2002, la pluriactivité des chefs d'exploitation était la plus faible de la région<sup>8</sup>. Cette tendance s'inverse dans les zones dites « très rurales » impulsée par la présence d'activités dans ces territoires (activités de services, commerciales ou médico-sociales). Cette situation a des répercussions à la fois économiques et sociales caractérisées par l'apport d'un revenu supplémentaire autre que celui issu de l'exploitation, mais aussi par un nouveau système organisationnel du travail axé sur l'intégration et le développement de nouvelles technologies (automatisation de certaines productions).

<sup>7</sup> L'agriculture au cœur de la vie des territoires, l'Aveyron n° 126, Mai 2008.

<sup>8</sup> Regard sur l'Aveyron, n° 7, Insee, Janvier 2002.

## De l'agriculture à l'agro-industrie

### Chiffres clés de l'agriculture aveyronnaise - 2007

Source : Chambre d'agriculture de l'Aveyron.

- Nombre d'exploitations : 9 200
- Actifs salariés et non salariés : 12 %
- Chiffre d'affaires 2007 : 837,1 Million d'euros
- Dont :
  - Productions animales : 71 %
  - Productions végétales : 23,4 %
  - Services et travaux agricoles : 5,4 %
- Age moyen : 46 ans
- Nombre d'installation : 162

- **La présence du pôle de compétitivité régional Agrimip Innovation, génère une opportunité et une dynamique pour le secteur agricole et agro-alimentaire aveyronnais.**

En effet, la recherche et le développement des produits agro-alimentaires aura inévitablement un impact sur les modes de production locaux : maintien des productions labellisées, accroissement des surfaces cultivées « bio » (toujours faibles mais en développement), etc.

**Par ailleurs, l'industrie agro-alimentaire s'appuie sur le pôle de compétitivité InnoViande** en Auvergne. Son objectif est d'améliorer la compétitivité des entreprises de la filière viande et produits carnés en les impliquant dans les programmes de recherche-développement, d'innovation et de formation. **La présence d'Innoviandes constitue un réel potentiel de développement pour le premier département ovin.**

### Chiffres clés de l'agro-industrie - 2008

- Chiffre d'affaires : 2,2 milliards d'euros
- Produits IAA exportés : 91 millions d'euros
- Nombre d'actifs salariés : 5 000
- Nombre d'établissements : 530
- Filière de formation complète : du CAP à la Licence professionnelle.

Source : Aveyron économique 2008, Aveyron expansion.

**L'agro-industrie**, représente le premier secteur industriel du département et s'articule autour de 4 activités :

- Lait et fromage
- Viande et plats cuisinés
- Semences et aliments du bétail
- Pain et pâtisserie industrielles.

Malgré la situation conjoncturelle **la filière continue à investir et à innover**. Toutefois, de nombreuses entreprises agro-alimentaires voient leurs sièges s'implanter hors Aveyron. On note une concentration très importante au niveau national des industries agro-alimentaires par filière avec des conséquences sur les unités de production et l'emploi.

Le département offre des formations allant du CAP à la Licence professionnelle disposant d'un vivier de jeunes diplômés pour la filière agro-alimentaire et agro-industrie. Les effectifs en voie scolaire pour la rentrée 2008/09 dans le domaine de l'agro-alimentaire représentent 5 % de l'ensemble des élèves inscrits en Aveyron. L'apprentissage dans ce secteur ne regroupe que 18 élèves répartis entre le niveau IV et III.

### Répartition des effectifs de la formation professionnelle initiale dans le domaine de l'agro-alimentaire en 2008-2009

Source : Académie de Toulouse, Draf, Drass, Région Midi-Pyrénées.

Diplôme	Voie scolaire	Apprentissage	Total
<b>Niveau II</b>			
Agronomie : métiers du conseil en élevage option filière lait (licence pro)	16		16
Gestion de la production industrielle : pilotage informatisé de la Production (licence prof)	13		13
<b>Niveau III</b>			
Biotechnologies (BTS)	43		43
Industries agro-alimentaires spé. industries alimentaires (BTSA)		11	11
Industries agro-alimentaires spé. industries des viandes (BTSA)	24		24
Qualité dans les industries alimentaires et les bio-industries (BTS)	50		50
Technico-commercial spé. produits alimentaires (BTS)	28		28
<b>Niveau IV</b>			
Bio-industries de transformation (Bac pro)	29	7	36
Métiers de l'alimentation (Bac pro)	40		40
Transformation spé. laboratoire et contrôle qualité (BEPa)	35		35
<b>Total filière</b>	<b>278</b>	<b>18</b>	<b>296</b>

Dans le domaine de l'agro-alimentaire et de l'agro-industrie, **de nouvelles perspectives se profilent** :

- **Un marché du « bio » en pleine croissance<sup>9</sup>** : le chiffre d'affaires national du marché des aliments bio atteint 2,6 milliards d'euros en 2008, soit une progression de 25 %, une opportunité pour les producteurs et les transformateurs. Cette forte progression s'inscrit dans **le Grenelle de l'Environnement qui a fixé comme objectif d'acheter au minimum 20 % de produits bio d'ici 2012 dans la restauration collective publique**.

- **Une volonté politique** s'est révélée suite aux assises de l'agro-alimentaire en février 2009. Elle se caractérise par le soutien et la relance de la recherche-développement et l'innovation. La promotion d'une alimentation bénéfique pour la santé et le bien-être constitue l'un des dix axes prioritaires de la nouvelle réglementation européenne sur les allégations nutritionnelles prévue **pour janvier 2010. Le marché des aliments avec la mention santé et bien-être est estimé à 60 milliards d'euros, avec un taux de croissance de 8 % par an.**

## Atouts & Enjeux

L'agro-industrie et la filière bio en pleine expansion

- Renforcer la filière de formation bio-industrie (un BTS existe déjà) afin de répondre aux exigences du nouveau marché « bio » et des réglementations européennes, mais une industrie dont les besoins en niveau V restent prioritaires.

<sup>9</sup> La consommation bio progresse, Processalimentaire.com, Juin 2009.

# La filière mécanique & matériaux : un enjeu, l'innovation

L'industrie des biens d'équipements mécaniques se situe essentiellement en aval des industries métallurgiques. Cette filière s'organise autour de 3 secteurs :

- **La Mécanique** : fabrication d'équipement automobile et aéronautique, fabrication d'équipement et de machines, carrosserie industrielle, etc.
- **Le travail des métaux** : activité de fonderie, chaudronnerie, construction métallique, coutellerie.
- **Le secteur matériaux/plasturgie** : industrie du caoutchouc et transformation de matières plastiques.

La production de cette filière joue un rôle moteur au sein des activités industrielles ; en conséquence, elle dépend fortement des fluctuations conjoncturelles.

Le secteur de l'industrie mécanique et matériaux est composé majoritairement de petites entreprises. Pour la plupart, il s'agit d'entreprises de sous-traitance pour l'industrie automobile, aéronautique et du bâtiment, dépendantes des donneurs d'ordre<sup>10</sup>.

En Aveyron, cette filière, qui représente le 2<sup>ème</sup> bassin mécanique automobile et aéronautique de Midi-Pyrénées, s'appuie sur un réseau d'entreprises et de compétences de la Mécanic Vallée. Positionnée à la fois sur l'aéronautique, l'automobile et la machine-outil, la Mécanic Vallée affiche aujourd'hui des savoir-faire spécifiques et reconnus dans des technologies telles que le magnésium injecté sous pression, les machines outils à commande numérique de très grandes dimensions, la fabrication d'hélices, le dépôt plasma ou encore l'usinage à très grande vitesse<sup>11</sup>. Par ailleurs, **cette filière s'inscrit dans une grande mutation des marchés, du savoir et des entreprises** : de nouveaux acteurs sont apparus (la Chine représente 20 % de la demande mondiale en machine-outil ou encore l'Europe centrale et l'Inde acteurs majeurs en ce qui concerne les technologies de l'information...).

Pour répondre aux nouvelles exigences réglementaires, comme faire face à la concurrence des pays à faible coût de main-d'œuvre, la mécanique et l'industrie du travail des métaux sont contraints d'investir dans l'innovation<sup>12</sup>.

<sup>10</sup> La mécanique s'invente un avenir, Fiche APEC, Juin 2008.

<sup>11</sup> La mécanique, un secteur d'avenir pour Midi-Pyrénées, MPE Infos, n° 21, page 4.

<sup>12</sup> La mécanique : la fièvre de l'innovation, Usine nouvelle, n° 3094, Mars 2008.

## Points conjoncturels

(Direction Générale de la compétitivité, de l'industrie et des services)

Au premier trimestre 2009, la baisse de l'activité industrielle s'intensifie (- 8,3 % après - 7,6 % au quatrième trimestre 2008). Le recul affecte tous les grands postes de l'industrie : il touche particulièrement, comme au trimestre précédent, les biens intermédiaires et l'automobile.

Dans les biens intermédiaires, la production recule fortement depuis deux trimestres (-11,2 %, après - 11,8 %), traduisant l'ampleur de la dégradation de l'ensemble des secteurs utilisateurs, notamment ceux de l'automobile et de la construction.

La crise de l'industrie automobile se poursuit, même si la production baisse moins fortement qu'au trimestre précédent (- 11,7 %, après - 31,2 %). Le recul de l'activité des équipementiers s'atténue plus nettement (- 5,4 %, après - 32,1 %) que dans la construction automobile (- 18,6 %, après - 30,4 %).

Le repli dans la fabrication d'équipements mécaniques s'accroît et explique l'essentiel de la baisse des biens d'investissement : «machines et équipements d'usage général» (- 19,5 %, après - 8,7 %), «autres machines d'usage spécifique» (- 27,8 %, après - 12,1 %).

Début 2009, les industriels de tous les secteurs anticipent une nouvelle baisse de leur production. Cependant, le repli de l'activité devrait se modérer au cours des prochains mois.



- **Les avancées technologiques se poursuivent** ; on assiste à un bouleversement des modes de fabrication avec par exemple le développement des machines à commandes numériques. L'usage de l'électronique et l'informatique (mécatronique) se généralise quel que soit le type de fabrication.

- **Le développement durable apparaît comme une voie prometteuse : les éco-entreprises ont un rôle majeur à jouer** en offrant services et produits innovants. Sur le plan national, le secteur représente 30 milliards d'euros et 162 000 personnes. Grâce au développement des réglementations européennes et aux démarches environnementales au sein des entreprises industrielles, le secteur bénéficie d'un taux de croissance supérieur au PIB.

**En Aveyron, l'activité « éco-industrie »** est orientée sur le traitement et le recyclage des métaux ferreux, non ferreux et des plastiques qui **se développe sur le bassin de Decazeville autour de 3 entreprises principales**. La Snam (Société nouvelle d'affinage des métaux) leader européen du recyclage des batteries usagées (de la pile de portable aux batteries en provenance de trains ou de bus électriques). Après transformation, le cadmium récupéré est destiné à la vente dans l'industrie ; le nickel et les alliages ferreux sont revendus à la sidérurgie. Les entreprises Soud'Etain et la Sopave recyclent respectivement les alliages et les plastiques. L'entreprise Braley rattachée à la filière transport occupe également une place importante en Aveyron. Elle est spécialisée dans le recyclage des déchets industriels banals.

Ainsi, **le renforcement de ce secteur s'est traduit par la mise en place d'une filière complète de formation pour la rentrée 2009**, qui profitera aussi bien au département du Lot que celui de l'Aveyron : **ces formations iront du CAP au diplôme d'ingénieur Mécanique automatique**.

**Les objectifs de cette filière de formation :**

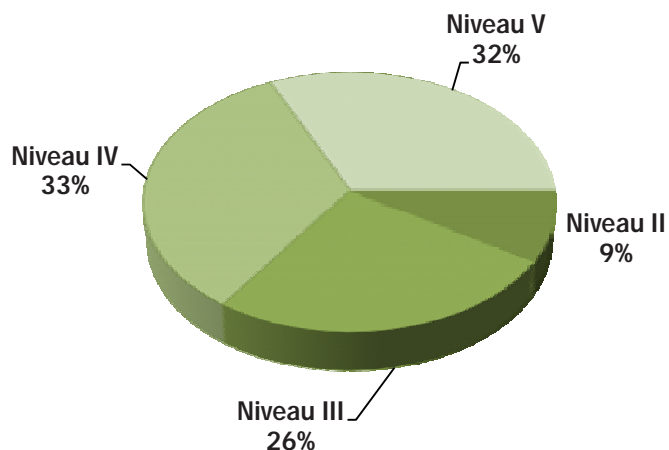
- Un meilleur équilibre des formations sur le territoire permettant aux jeunes d'acquérir un diplôme dans une plus grande proximité.
- La mise en cohérence de l'offre de formation avec les besoins économiques et les débouchés professionnels qui existent sur le territoire de la Mécanic Vallée.
- L'ouverture en septembre 2009, d'une Agence économique régionale à Decazeville regroupant Midi-Pyrénées Expansion, Midi-Pyrénées Innovation et Midi-Pyrénées Création. Elle permettra aux entreprises de la Mécanic Vallée de se rapprocher des structures régionales de conseil en matière de développement et d'innovation.

L'offre de formation dans le domaine de la mécanique et matériaux semble complète du niveau II au niveau V. Les effectifs inscrits en 2008-2009 dans cette filière représentent **10,5 % de l'ensemble des élèves aveyronnais**.

L'apprentissage **est particulièrement bien présent** dans cette filière : **14 % des apprentis inscrits en Aveyron** suivent une formation dans les domaines mécanique-automatismes et structures métalliques-travail des métaux. En revanche, les niveaux IV et V sont sur-représentés en termes de volume d'élèves comparé **au niveau II qui ne regroupe que 84 élèves dont 28 en apprentissage**.

**Répartition des effectifs en formation initiale par niveau dans la filière mécanique et matériaux**

Source : Académie de Toulouse, Région Midi-Pyrénées - 2008/2009.



### Chiffres clés de la filière Mécanique & Matériaux 2006

- 220 établissements
  - 6 400 salariés
  - 900 millions de chiffre d'affaires
- Dont :
- Mécanique : 70 %
  - Travail des métaux : 27 %
  - Matériaux /plasturgie : 3 %

Les entreprises doivent donc s'adapter pour rester compétitives en favorisant par exemple les coopérations entre PME/PMI, en mutualisant certains moyens. Par ailleurs, le développement et l'accompagnement de la Mécanic Vallée (qui constitue le secteur Nord du pôle mondial de compétitivité aéronautique) nécessitent de disposer non seulement d'une base industrielle mais aussi d'une capacité à articuler les moyens technologiques et les moyens industriels. Le département doit développer à la fois l'innovation et l'industrie.



## Répartition des effectifs de la formation professionnelle initiale dans le domaine de la Mécanique et Matériaux en 2008-2009

Source : Académie de Toulouse, Région Midi-Pyrénées.

	Diplôme	Voie scolaire	Apprentissage	Total
<b>Niveau II</b>	Gestion de la production industrielle : animateur qualité activités tertiaires (licence pro)	43	28	71
	Gestion de la production industrielle : pilotage informatisé de la production (licence pro)	13		13
<b>Total</b>		<b>56</b>	<b>28</b>	<b>84</b>
<b>Niveau III</b>	Conception de produits industriel (BTS)	43		43
	Etude et réalisation d'outillages de mise en forme des matériaux (BTS)	21		21
	Mécanique et automatismes industriels (BTS)	42		42
	Qualité, logistique industrielle et organisation (DUT)	34		34
	Qualité, logistique industrielle et organisation option organisation et gestion des flux (DUT)	16		16
	Réalisation d'ouvrages chaudronnes (BTS)	46	12	58
<b>Total</b>	Systèmes constructifs bois et habitat (BTS)	28		28
<b>Total</b>		<b>230</b>	<b>12</b>	<b>242</b>
<b>Niveau IV</b>	Batiment : métal, aluminium, verre, matériaux de synthèse (Bac pro)		7	7
	Etude et définition de produits industriels (Bac pro)	5		5
	Maintenance des équipements industriels (Bac pro)	29	13	42
	Maintenance des matériels option B travaux publics et manutention (Bac pro)		10	10
	Maintenance de véhicules automobiles option : voitures particulières (Bac pro)	37	15	52
	Plasturgie (Bac pro)	10		10
	Réalisation d'ouvrages chaudronnes et de structures métalliques (Bac pro)	17		17
	STI génie mécanique option bois et matériaux associés (Bac techno)	5		5
	STI génie mécanique option productique mécanique (Bac techno)	86		86
	STI génie mécanique option structure métallique (Bac techno)	6		6
	Technicien de fabrication bois et matériaux associés (Bac pro)	35		35
	Technicien d'usinage (Bac pro)	14	10	24
	Technicien outilleur (Bac pro)	17		17
<b>Total</b>		<b>261</b>	<b>55</b>	<b>316</b>
<b>Niveau V</b>	Maintenance des équipements industriels (BEP)	24		24
	Maintenance des systèmes embarqués de l'automobile (MC niveau v)		18	18
	Maintenance des véhicules automobiles option véhicules industriels (CAP)		10	10
	Maintenance des véhicules automobiles option véhicules particuliers (CAP)		42	42
	Maintenance des véhicules et des matériels (BEP)	89		89
	Métiers de la plasturgie (BEP)	22		22
	Métiers de la production mécanique informatisée (BEP)	9		9
	Peinture en carrosserie (CAP)		13	13
	Réalisation d'ouvrages chaudronnés et de structures métalliques (BEP)	26		26
	Réparation des carrosseries (CAP)		28	28
<b>Total</b>	Serrurier métallier (CAP)	7	12	19
<b>Total</b>		<b>177</b>	<b>123</b>	<b>300</b>
<b>Total filière</b>		<b>724</b>	<b>218</b>	<b>942</b>

# La filière bois : un secteur d'avenir

Avec l'importance de sa ressource naturelle en bois, ce secteur en Aveyron est doté d'une filière complète allant de l'exploitation à la transformation.

**L'Aveyron se place comme l'un des principaux bassins français du bois et de l'ameublement et le premier en Midi-Pyrénées.** Le secteur bois-meubles emploie 3 700 salariés avec un chiffre d'affaires estimé à 535 millions d'euros et se compose de 3 pôles :

- **Exploitations forestières et scieries** avec plus de 250 entreprises intervenant dans cette activité, essentiellement des petites unités.
- **Charpentes et menuiserie** : une activité étroitement liée au bâtiment dépendante des aléas conjoncturels. Ce sous-secteur représente plus de la moitié du chiffre d'affaires et des emplois de la filière bois ameublement.
- **Ameublement** : la filière représente près d'un tiers du chiffre d'affaires et 40 % des emplois salariés du secteur. Le segment meuble meublant connaît aujourd'hui des difficultés structurelles : une forte concurrence des pays à bas coût qui privilégient d'autres matériaux et une contraction de la demande pour les produits en bois.

Selon le journal du Cnrs<sup>13</sup>, le bois fait aujourd'hui l'objet d'un foisonnement d'innovations très diverses. Les nouveaux produits à base de ce matériau trouvent leur place dans des domaines aussi variés que la papeterie, la chimie,

13 Une forêt d'innovation, Journal du Cnrs, n° 231, Avril 2009.

la construction automobile et même l'ingénierie médicale, sans oublier l'habitat. Une tendance confortée par le pôle de compétitivité Agrimip Innovation, pour qui, l'industrie forestière est un secteur d'avenir pour la région Midi-Pyrénées.

L'agro-chaine mise en place par ce pôle permettra de valoriser ce potentiel en inscrivant la filière dans une dynamique d'excellence technologique.

**Le marché de la construction bois témoigne d'un secteur à fort potentiel.** Malgré la crise économique il continue à progresser à un rythme deux fois plus rapide que celui de la construction dans son ensemble<sup>14</sup>. **Ces évolutions vont entraîner une mutation profonde et rapide des métiers, savoir-faire et compétences**, que les professionnels devront intégrer et maîtriser.

En effet, dans un tissu économique qui reste très artisanal et composé de très petites entreprises, **l'accompagnement des professionnels pour le transfert de l'innovation et des compétences et pour leur intégration dans les réseaux d'innovation et de Recherche-développement**, constitue l'enjeu majeur pour le territoire aveyronnais et sa filière bois<sup>15</sup>.

**La formation professionnelle constitue un champ d'intervention pour faire évoluer les pratiques et les savoir-faire. En Aveyron, il existe une filière de formation complète du niveau V au niveau II (cf tableau ci-dessous), mais le volume d'apprentis reste très faible comparé à d'autres domaines.**

14 La filière bois : un potentiel à développer, La lettre du développement local, n° 57, Janvier-Février 2009.

15 Le bois des forêts françaises : une opportunité de développement pour les territoires ruraux, ETD, Février 2009.

## Répartition des effectifs de la formation professionnelle initiale dans le domaine de l'industrie du bois en 2008-2009

Source : Académie de Toulouse, Draf, Région Midi-Pyrénées.

	Diplôme	Voie scolaire	Apprentissage	Total
Niveau II	Gestion de la production industrielle : pilotage informatisé de la production (licence pro)	13		13
	Eco construction des structures en bois			
Niveau III	Qualité, logistique industrielle et organisation (DUT)	34		34
	Systèmes constructifs bois et habitat (BTS)	28		28
Niveau IV	Technicien constructeur bois (Bac pro)	14		14
	Bois et matériaux associés (BEP)	28		28
Niveau V	Charpentier bois (CAP)		16	16
	Menuisier fabricant de menuiserie, mobilier et agencement (CAP)		28	28
	Menuisier installateur (CAP)	13		13
	Techniques de l'architecture et de l'habitat (BEP)	22		22
<b>Total Filière Bois</b>		<b>65</b>	<b>44</b>	<b>109</b>
<b>Total Aveyron</b>		<b>6 452</b>	<b>1 552</b>	<b>8 556</b>



## Atouts & Enjeux

La filière bois :  
un gisement d'innovations à venir

- Innovation, R&D et formation : une filière existante mais peu adossée aux nouvelles technologies.
- Nécessité de favoriser les processus d'innovation et leur diffusion au sein du tissu des petites et moyennes entreprises de la filière bois.
- Bâtir une offre de formation en adéquation avec les nouvelles orientations de l'industrie du bois.

# Les énergies renouvelables & l'éco-industrie



Hydroélectricité, solaire, éolien, bois énergie... autant d'alternatives qui se profilent. **L'Aveyron, grâce notamment à ses centrales hydroélectriques, occupe dans ce domaine une place de choix, la 2<sup>ème</sup> au plan national.** Aujourd'hui les 550 centrales hydroélectriques françaises fournissent 15 % de la totalité de la production électrique du pays, c'est-à-dire 23 000 mégawatts. **10 % de cette production est assurée par l'Aveyron et notamment la centrale de Montézic qui à elle seule, produit 1 000 mégawatts.** Entre les centrales de la vallée du Lot et de la Truyère, une centaine de familles du Nord Aveyron sont directement et professionnellement concernées, 4 cantons sont impliqués (Entraygues, Mur-de-Barrez, Sainte-Geneviève-sur-Argence, Saint-Amans-des-Cots). De plus, **l'énergie solaire photovoltaïque est en pleine croissance en Midi-Pyrénées. L'Aveyron est le département de France où l'on pose le plus de panneaux photovoltaïques.**

Selon une analyse de l'Ademe<sup>16</sup>, les énergies renouvelables représentent un marché de 9,4 milliards d'euros au niveau national, avec trois filières principales : les équipements de chauffage au bois, 2 milliards d'euros ; les éoliennes, y compris les ventes de composants, 1,7 milliards d'euros et les ventes de biocarburants, 1,5 milliards d'euros.

<sup>16</sup> Marchés et emplois liés à l'efficacité énergétique et aux énergies renouvelables, Ademe, Juillet 2008.

Par ailleurs, cette analyse souligne que **le marché de l'efficacité énergétique et du développement des énergies renouvelables constitue un secteur de l'économie à part entière** : le nombre d'emplois directs est de 220 000 en équivalent temps plein, soit un niveau supérieur à celui de l'industrie automobile. Ces emplois se situent majoritairement dans le secteur de l'amélioration de l'efficacité énergétique et plus particulièrement dans le secteur résidentiel qui totalise plus de 98 000 emplois.

**L'étude trace des perspectives d'évolution à l'horizon 2012** sur la base des objectifs du Grenelle de l'environnement et des tendances constatées au cours des années récentes. **Ces perspectives impliquent une forte croissance des marchés dans tous les domaines avec une croissance globale annuelle moyenne de 21 % par an d'ici 2012.** Cela implique également près de 4,1 milliards d'euros d'investissement en moyenne annuelle entre 2008 et 2012 de la part des producteurs d'énergie renouvelable marchande (éolien, photovoltaïque, biocarburants, etc.).

**Le secteur des énergies renouvelables représenterait 120 000 emplois directs en 2012** (Ademe, juillet 2008) soit une croissance de 130 % par rapport à 2007 (+ 67 000 emplois). **Sur ces 120 000 emplois environ 33 000 seraient consacrés à la production d'énergie marchande et 87 000 à la production, la distribution et l'installation des équipements.**

## Atouts & Enjeux

Le secteur des énergies renouvelables : un atout considérable pour le département

- Existence d'une licence professionnelle ; un vivier certainement insuffisant pour un département leader dans ce domaine.
- Des besoins réels de main-d'œuvre à tous les niveaux se profilent.



# Le tourisme

« L'économie touristique en Aveyron : bilan et perspectives » indique l'importance de ce secteur pour le département : le chiffre d'affaires annuel direct de l'activité touristique s'établit à près de 300 millions d'euros et rassemble près de 2 300 emplois. Par ailleurs, selon l'enquête menée par la fédération aveyronnaise de l'hôtellerie de plein air, conjointement avec les Chambres de commerce et d'industrie de Rodez et de Millau, on compte aujourd'hui 9 729 emplacements dans 149 établissements (3<sup>ème</sup> département français pour le nombre de campings et le 7<sup>ème</sup> pour le nombre d'emplacements). En 2007, le chiffre d'affaires est de 163 millions d'euros soit une progression de 88 % depuis 1993. Pour les années à venir, si les créations pures de camping ne sont plus vraiment à l'ordre du jour, le nombre de bungalows devrait croître de 27 % entre 2007 et 2011, formule de plus en plus demandée par les clients. Malgré la crise, les prévisions pour 2009 sont bonnes. Plusieurs facteurs contribuent à l'essor du marché touristique : **le développement des infrastructures routières et aéroportuaires** (Autoroute, Viaduc de Millau, etc), la multiplicité des sites à forte notoriété, l'organisation structurée de la filière, la modification du comportement des consommateurs dont les séjours sont plus courts mais plus fréquents. Source : Comité départemental du Tourisme de l'Aveyron.

**La campagne de communication initiée par la Région Midi-Pyrénées au printemps 2009 devrait accentuer cet essor ([www.tourisme-midi-pyrenees.com](http://www.tourisme-midi-pyrenees.com)).**

L'enquête des besoins en main-d'œuvre 2009 pour le département de l'Aveyron, montre que les métiers de l'hôtellerie-restauration et de l'animation socio-culturelle, des sports et des loisirs totalisent le volume le plus élevé de projets de recrutements. **Toutefois, ces projets concernent plus de 90 % d'emplois saisonniers expliquant les difficultés des employeurs à embaucher<sup>17</sup>.**

<sup>17</sup> Enquête des besoins en main-d'œuvre, Pôle Emploi, 2009.

## Atouts & Enjeux

L'hôtellerie-restauration et le tourisme : une économie en mutation

- Un secteur peu attractif avec des besoins en main-d'œuvre réels.
- Le département offre peu de formations dans le tourisme malgré un développement notable et un poids économique important.

### Répartition des effectifs de la formation professionnelle initiale dans le domaine de l'hôtellerie-restauration en 2008-2009

Source : Académie de Toulouse, Draf, Région Midi-Pyrénées

	Diplôme	Voie scolaire	Apprentissage	Total
Niveau II	Animation gestion et organisation des activités physiques et sportives (licence pro)	16		16
	Management des organisations : ingénierie du développement touristique par les loisirs sportifs de nature (lic pro)	14		14
Niveau III	Gestion et protection de la nature spé. animation nature (btsa)	75		75
Niveau IV	Restauration (Bac pro)	66		66
Niveau V	Agent polyvalent de restauration (cap)	10		10
	Métiers de la restauration et de l'hôtellerie (bep) Restaurant (cap)	103	47	103 47
<b>Total Hôtellerie-restauration</b>		<b>284</b>	<b>47</b>	<b>331</b>
<b>Total Aveyron</b>		<b>6 452</b>	<b>1 552</b>	<b>8 556</b>

# Les enjeux économiques & les besoins de formation

## Les points clés de l'offre de formation en Aveyron

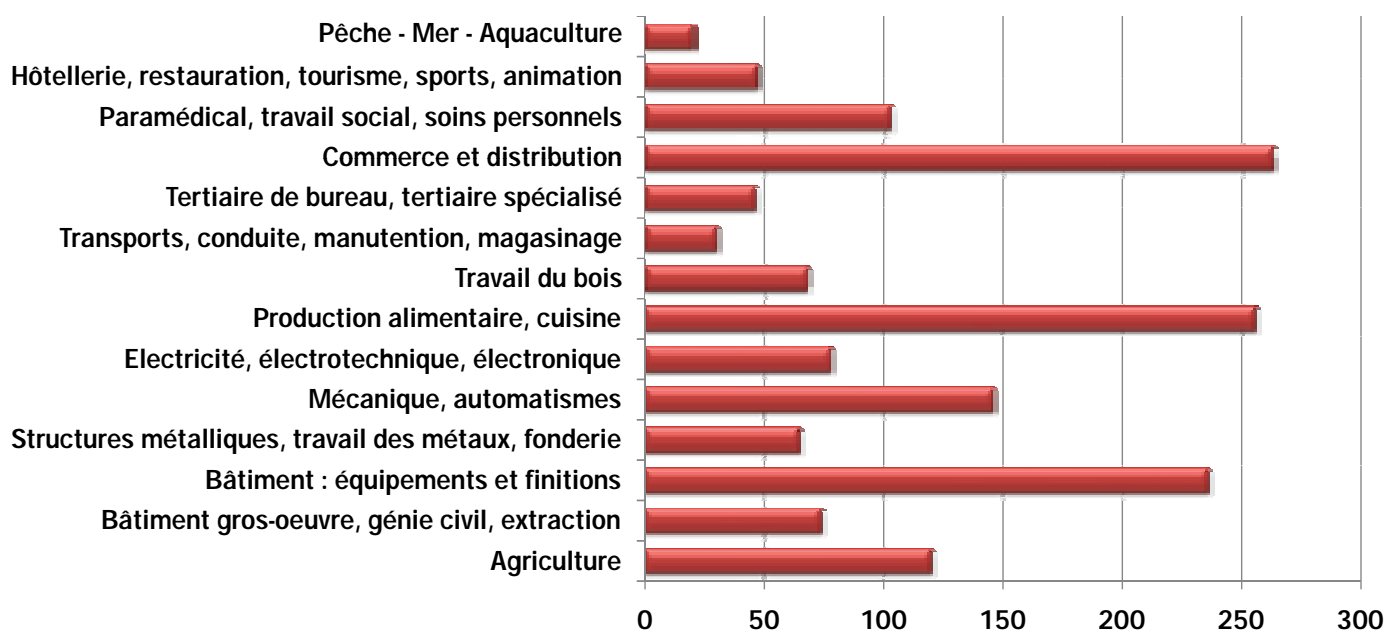
Une offre de formation professionnelle initiale caractérisée par :

- **Une proportion importante de niveaux IV et V** avec plus de 75 % des effectifs.
- **Des filières de formation complètes** du niveau V au niveau II, **dans le tertiaire de bureau et l'informatique et les domaines de la mécanique, automatismes.**
- **Une concentration des formés sur 4 domaines qui rassemblent 56 % des effectifs** ; il s'agit du commerce, du tertiaire de bureau, de l'agriculture, du paramédical et du travail social
- **Un écart important de l'offre de formation en apprentissage** selon les domaines : 48 % des effectifs suivent des formations dans le bâtiment gros-œuvre, la production alimentaire ou le commerce. En revanche, l'hôtellerie-restauration ou le transport enregistrent de faibles volumes d'apprentis.

	Aveyron	Midi-Pyrénées
<b>Effectifs en formation 2008/09</b>	<b>8 556</b>	<b>88 284</b>
Part de la voie scolaire	75 %	72 %
Part de l'apprentissage	18 %	21 %
Part des femmes	45 %	45 %
Part des effectifs en formation de niveau III	21 %	25 %
Part des effectifs en formation de niveau IV	38 %	33 %
Part des effectifs en formation de niveau V	38 %	37 %
<b>Etablissements de formations</b>	<b>46</b>	<b>338</b>

### Les effectifs en apprentissage par GFE en 2008

Source : Académie de Toulouse, Draf, Drass, Région Midi-Pyrénées



● **Une demande sociale globalement satisfaisante mais très inégale au sein même d'une filière** : le BEP, le CAP et le Bac pro dans le domaine des structures métalliques, travail des métaux, le BEP ou le Bac technologique dans la mécanique, automatismes, ou encore le BTS Electricité **affichent des taux de pression\* inférieurs à 100**. En revanche, le paramédical, travail social, l'hôtellerie-restauration, le commerce ou le tertiaire de bureau ont une demande sociale importante.

\*Le taux de pression se définit comme le rapport entre le nombre de vœux exprimés par les candidats à une formation et le nombre de places offertes pour cette formation dans les établissements publics.

La mobilité des jeunes intra département est faible et se traduit par :

- Des difficultés à trouver des maîtres d'apprentissage en particulier en milieu rural. Les professionnels déposent moins d'offres en raison du manque de candidats (défaillances en termes d'hébergement et de transport).
- Problèmes de remplissage pour certaines sections malgré des besoins exprimés par les professionnels de niveaux de formation plus élevés.

Dans le secteur du commerce et l'industrie, le vivier est au sein de la famille (entreprises familiales). L'accompagnement et la sensibilisation des chefs d'entreprises dans les étapes de transmissions semblent nécessaires.



## Atouts & Enjeux

L'artisanat : une réelle dynamique et un bon maillage territorial

Les effectifs d'apprentis constituent le vivier des activités artisanales. En effet, le développement des sections d'apprentissage pourrait :

- répondre aux besoins continus de main-d'œuvre dans les entreprises artisanales,
- anticiper les reprises d'établissements. Le renouvellement de la pyramide des âges se fera par l'apprentissage en incitant les jeunes à se diriger vers le CAP ou le Bac pro.

## Le taux de pression en 2007 Formation professionnelle initiale - voie scolaire

Source : Académie de Toulouse.

	Diplôme	Taux de pression
<b>Agriculture</b>	BEPA	110
	CAPA	150
<b>Total</b>		<b>112</b>
<b>Bâtiment gros-oeuvre, génie civil, extraction</b>	BEP	100
	CAP	50
<b>Total</b>		<b>92</b>
<b>Bâtiment : équipements et finitions</b>	BEP	83
	CAP	178
	Bac pro	47
<b>Total</b>		<b>100</b>
<b>Structures métalliques, travail des métaux, fonderie</b>	BEP	87
	CAP	75
	Bac pro	53
	Bac techno	140
	BTS	108
<b>Total</b>		<b>90</b>
<b>Mécanique, automatismes</b>	BEP	87
	Bac pro	72
	Bac techno	20
	BTS	140
	DUT	102
<b>Total</b>		<b>97</b>
<b>Electricité, électrotechnique, électronique</b>	BEP	101
	Bac pro	122
	Bac techno	110
	BTS	65
<b>Total</b>		<b>90</b>
<b>Travail des matériaux, industries de process, laboratoire</b>	BEP	100
	Bac pro	40
	BTS	258
<b>Total</b>		<b>189</b>
<b>Production alimentaire, cuisine</b>	BEP	83
	BEPA	69
	CAP	125
	Bac pro	102
	BTS	158
<b>Total</b>		<b>97</b>
<b>Textile, habillement, cuir</b>	BEP	50
<b>Total</b>		<b>50</b>

	<b>BEP</b>	<b>82</b>
	Bac pro	113
<b>Travail du bois</b>	<b>Bac techno</b>	<b>40</b>
	BTS	160
<b>Total</b>		<b>100</b>
<b>Transports, conduite, manutention, magasinage</b>	<b>BEP</b>	<b>89</b>
<b>Total</b>		<b>89</b>
	<b>BEP</b>	<b>71</b>
	Bac pro	133
<b>Tertiaire de bureau, tertiaire spécialisé</b>	<b>Bac techno</b>	<b>63</b>
	BTS	150
	DUT	128
<b>Total</b>		<b>118</b>
	BEP	155
	CAP	187
<b>Commerce et distribution</b>	Bac pro	145
	BTS	180
<b>Total</b>		<b>163</b>
	BEP	331
<b>Paramédical, travail social, soins personnels</b>	Bac techno	367
<b>Total</b>		<b>337</b>
	BEP	138
<b>Hôtellerie, restauration, tourisme, sports, animation socioculturelle, loisirs</b>	CAP	158
	Bac pro	150
<b>Total</b>		<b>146</b>
<b>Nettoyage, assainissement, environnement, sécurité</b>	BEP	100
<b>Total</b>		<b>100</b>

\*Le taux de pression se définit comme le rapport entre le nombre de vœux exprimés par les candidats à une formation et le nombre de places offertes pour cette formation dans les établissements publics.

Source : Académie de Toulouse, 2007.



# La formation professionnelle continue<sup>18</sup>

La formation professionnelle continue destinée aux demandeurs d'emploi du département de l'Aveyron se caractérise :

- par un poids important des effectifs en formation courte (moins de 300 heures) comparé au niveau régional,
- par la présence d'un public jeune ; près d'un tiers des formés ont moins de 26 ans.

	Aveyron	Midi-Pyrénées
<b>Effectifs en formation</b>	<b>3 339</b>	<b>42 506</b>
Effectifs en formation de courte durée Formations de moins de 300 heures	52 %	40 %
Effectifs en formation qualifiante Formations de 300 heures ou plus	48 %	60 %
<b>Part des moins de 26 ans</b>	<b>32 %</b>	<b>30 %</b>

## La formation professionnelle continue : effectifs sortants par niveau

	Aveyron		Midi-Pyrénées	
	Effectifs	Part	Effectifs	Part
Niveau I	564	17 %	7 490	18 %
Niveau II	62	2 %	1 581	4 %
Niveau III	203	6 %	3 561	8 %
Niveau IV	557	17 %	5 816	14 %
Niveau V	1 806	54 %	22 170	52 %
Niveau V bis	5	0 %	5	0 %
Niveau VI	16	0 %	456	1 %
Pas de niveau requis	126	4 %	1 427	3 %
<b>Total</b>	<b>3 339</b>	<b>100 %</b>	<b>42 506</b>	<b>100 %</b>

Sources : Afpa, Assedic, Région Midi-Pyrénées, 2007.

En 2007, la répartition des effectifs par niveau suit la tendance régionale. Une large majorité des effectifs (54 %) a suivi une formation de niveau V, 17 % une formation de niveau IV et I.

Les formations dans les domaines de **l'agriculture ; le tertiaire de bureau, tertiaire spécialisé ; le transport – conduite - manutention - magasinage ; le paramédical - travail social - soins personnels et les formations d'aide à l'insertion sociale et professionnelle**, regroupent des effectifs proportionnellement plus importants que la moyenne régionale.

<sup>18</sup> Les données de la formation professionnelle continue financée sur fond public pour les demandeurs d'emploi datent de 2007. La situation actuelle du marché du travail et l'évolution des demandeurs d'emploi dans plusieurs domaines d'activité ne nous permettent pas d'analyser de manière objective les besoins en FPC.



## La formation professionnelle continue : effectifs sortants par GFE

	Aveyron		Midi-Pyrénées	
	Effectifs	Part	Effectifs	Part
Agriculture	349	10.5 %	1 637	3.9 %
Pêche-Mer-Aquaculture			5	0 %
Bâtiment gros-oeuvre, génie civil, extraction	73	2.2 %	1 474	3.5 %
Bâtiment : équipements et finitions	93	2.8 %	1 083	2.5 %
Structures métalliques, travail des métaux, fonderie	1	0 %	442	1 %
Mécanique, automatismes	23	0.7 %	559	1.3 %
Electricité, électrotechnique, électronique	46	1.4 %	851	2 %
Travail des matériaux, industries de process, laboratoire	4	0.1 %	144	0.3 %
Production alimentaire, cuisine	3	0.1 %	236	0.6 %
Textile, habillement, cuir	15	0.4 %	45	0.1 %
Travail du bois	79	2.4 %	282	0.7 %
Techniques graphiques, impression	30	0.9 %	261	0.6 %
Transports, conduite, manutention, magasinage	332	9.9 %	2 480	5.8 %
Tertiaire de bureau, tertiaire spécialisé	789	23.6 %	9 632	22.7 %
Commerce et distribution	43	1.3 %	1 226	2.9 %
Paramédical, travail social, soins personnels	290	8.7 %	5 004	11.8 %
Hôtellerie, restauration, tourisme, sports, animation socioculturelle, loisirs	99	3 %	1 413	3.3 %
Nettoyage, assainissement, environnement, sécurité	59	1.8 %	1 016	2.4 %
Techniques de la communication, média	2	0.1 %	296	0.7 %
Arts appliqués, arts du spectacle	44	1.3 %	411	1 %
Formations générales, généralistes, développement personnel	127	3.8 %	3 173	7.5 %
Formations d'aide à l'insertion sociale et professionnelle	813	24.3 %	10 695	25.2 %
Non renseigné	25	0.7 %	141	0.3 %
<b>Total</b>	<b>3 339</b>	<b>100 %</b>	<b>42 506</b>	<b>100 %</b>

Sources : Afpa, Assedic, Fongecif, Région Midi-Pyrénées, 2007.

Le renforcement et le développement d'outils et de méthodes de formation à distance apparaissent comme l'une des réponses au problème de mobilité intra départemental.

Le développement de la formation professionnelle continue pour les jeunes repreneurs et plus généralement pour les chefs d'entreprises de PME semble nécessaire.

Le CarifOref Midi-Pyrénées, inscrit dans le cadre du Contrat de projets Etat-Région Midi-Pyrénées 2007/2013, renforce ses contributions auprès des acteurs.

La **formation**  
pour **l'emploi**

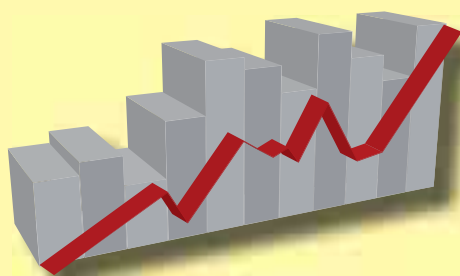
## La relation emploi-formation à l'échelle des territoires de Midi-Pyrénées

### Agir pour l'emploi :

> Par le diagnostic local, l'analyse des atouts, des potentialités et des faiblesses de territoires, préalables indispensables à tout projet de développement économique.

> Par un processus de référence pour faire converger les dynamiques d'acteurs. Notre objectif est de favoriser le travail en réseau et de faire jouer les complémentari-tés entre les professionnels de la formation et du développement économique.

+ de 1 600  
tableaux de bord  
en ligne



L'observation menée par le CarifOref Midi-Pyrénées propose aux acteurs locaux un éclairage différent sur les potentialités d'un territoire, d'une branche d'activité, d'un métier, dans un objectif d'anticipation et d'adaptation des actions aux enjeux territoriaux.

pour plus d'informations :

**www.cariforef-mp.asso.fr**



En savoir plus sur :

[www.cariforef-mp.asso.fr](http://www.cariforef-mp.asso.fr)



En téléchargement sur

[www.cariforef-mp.asso.fr](http://www.cariforef-mp.asso.fr)

> Espace professionnel > Territoire