



# Eléments de diagnostic territorial



## Le département du Gers >>



Septembre 2010



Centre d'animation, de ressources et d'information sur la formation  
Observatoire régional emploi formation Midi-Pyrénées

Rue Carmin, BP 77331

31673 Labège Cedex

Téléphone 05 62 24 05 99

Site Internet : [www.cariforef-mp.asso.fr](http://www.cariforef-mp.asso.fr)

## **Éléments de diagnostic territorial : le département du Gers Septembre 2010**

Ce document a été réalisé sous le pilotage de Brigitte Geoffriault (Directrice de la formation professionnelle et de l'apprentissage à la Région Midi-Pyrénées).

**Rédacteur** : Nadia Courtaban

### **Ont également participé à l'élaboration de ce dossier :**

Bureau Territorial du Gers : Nicole Carte, Thérèse André

Chambre de Commerce et d'Industrie du Gers : Catherine Maire, Evelyne Debent, Xavier Benoit

Chambre de Métiers et de l'Artisanat : Charles Pérez

Chambre d'Agriculture : Isabelle Debard

Ddtefp du Gers : Dominique Clusa-Weber

Conseil Général du Gers - Service Economique : Laporte Sylvain

Direction de la formation professionnelle et de l'apprentissage à la Région Midi-Pyrénées :

Bureau Etudes évaluations : Roseline Eyraud et Fanny Mangin

Service Territorial : Viviane Brignon

Service Apprentissage : Audrey Mazars

Service Formation professionnelle continue : Jean-François Mitjana

Service Formations sanitaires et sociales : Nadia Benoit

Service Synthèse assistance technique : Daniel Dedieu

**Directeur de publication** : Jean-Michel Gimenez

**Responsable de publication** : Christiane Lagriffoul

**Maquette/mise en page** : Stéphane Henry

ISBN : 978-2-916543-61-1

Le département du

**GERS**



# Méthodologie

L'objectif des diagnostics territoriaux par département est d'identifier les potentialités du territoire, les facteurs d'évolution et les enjeux locaux en matière d'emploi et de formation.

Ces analyses sont intégrées dans le système d'information dédié aux territoires de la région dans les domaines de l'emploi, du marché du travail et de la formation.

La réalisation de ces diagnostics est basée sur un recueil d'éléments quantitatifs et qualitatifs issus de la documentation à notre disposition.

Par ailleurs, les diagnostics sont enrichis et complétés par les remarques et propos résultants des consultations territoriales ; l'analyse croisée de ces échanges, des données quantitatives et documentaires a permis de dégager les caractéristiques, les atouts, les faiblesses et les potentialités du territoire.

La réunion d'acteurs locaux pour le département du Gers a eu lieu le 19 novembre 2009 en présence d'un représentant :

- du Bureau Territorial du Gers
- de la Chambre de Commerce et d'Industrie du Gers
- de la Chambre de Métiers et de l'Artisanat
- de la Chambre d'Agriculture
- de la Ddtefp du Gers
- du Conseil Général du Gers



# Sommaire

## Les éléments démographiques

Entre ruralité et développement périurbain

6

## Une activité économique marquée par l'agriculture

7

## Concentration géographique & sectorielle de l'artisanat

9

9 L'éco-construction, une filière en plein essor

## Une industrie peu développée, centrée sur deux domaines de compétences : l'agro-alimentaire & la sous-traitance aéronautique

11

11 L'industrie agro-alimentaire, première activité industrielle du département

12 Le secteur aéronautique se développe à l'est, en lien avec le pôle toulousain

## Une mutation de l'économie gersoise vers les emplois de service

14

14 La santé et l'action sociale

15 Le tourisme : un levier pour la diversification économique du département

## Les enjeux économiques & les besoins en formation

17

# Les éléments démographiques

## Entre ruralité et développement périurbain

Le caractère rural du Gers influence fortement son organisation urbaine ainsi que sa structure démographique. Ce département compte 180 000 personnes dont 78 % vivent sur l'espace rural. La densité moyenne de 30 habitants au km<sup>2</sup> en fait l'un des départements les moins densément peuplés de France<sup>1</sup>. Seules 4 communes comptent plus de 5 000 habitants et Auch est la seule à dépasser les 20 000 habitants (35 000 dans l'aire urbaine).

Le département enregistre « un renouveau » démographique avec un gain de 2 700 habitants sur la période 1999-2006. Une évolution annuelle qui se situe à 0,7 %, résultat d'un solde naturel négatif (- 0,3 % en 2006) depuis les années 60 et un solde migratoire positif (+ 1 %). Cet essor démographique reste concentré sur l'est du département et concerne principalement les communes proches de l'agglomération toulousaine ; certaines communes de l'ouest du département connaissent quant à elles une tendance au dépeuplement<sup>2</sup>.

1 La densité moyenne française s'établit à 98 habitants au km<sup>2</sup>, Insee.

2 Projections de population départementales en Midi-Pyrénées, Insee-modèle Ophale.

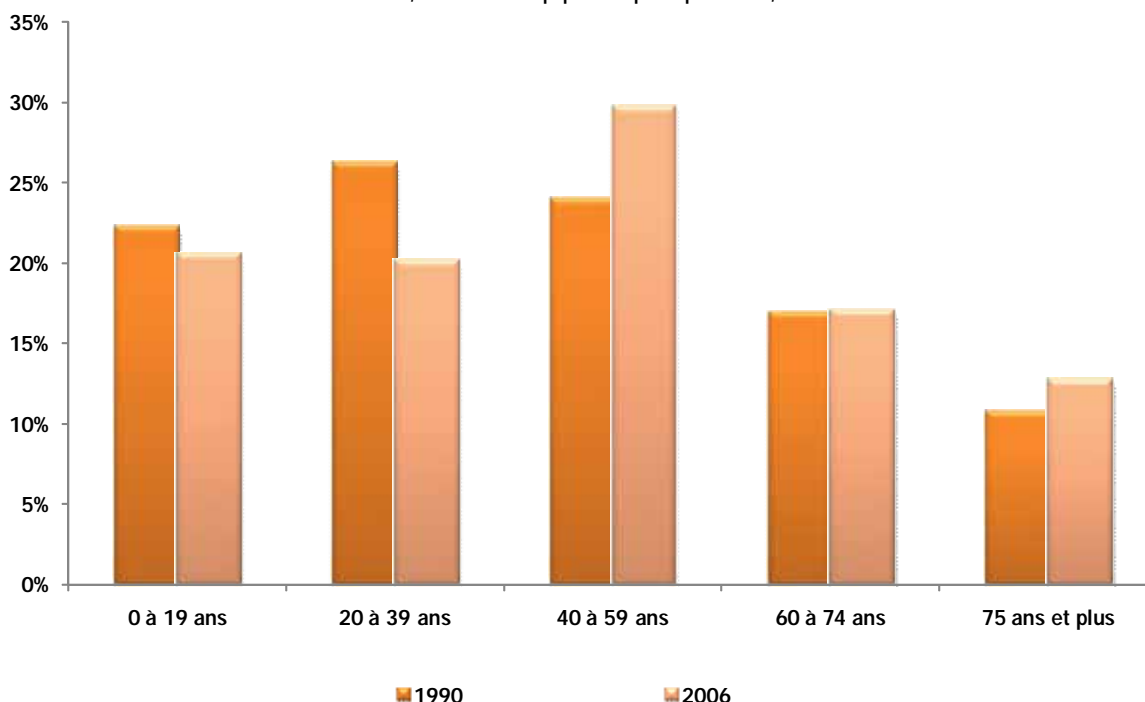
Cette croissance démographique s'accompagne d'un développement de périurbanisation. Tandis que les villes-centre, telle que Auch, perdent des habitants (52 habitants par an), les communes périurbaines en gagnent. Les taux de croissance dans ces zones atteignent ou dépassent les 2 % par an. Les nouveaux arrivants sur ces territoires périphériques sont en particulier de jeunes couples de la tranche d'âge 25-39 ans avec enfant(s). Le taux de migration net<sup>3</sup> s'élève respectivement à 174 et 119 habitants de plus pour 10 000 résidents, pour chacune de ces deux catégories. Par ailleurs, selon l'Insee<sup>4</sup>, le Gers est le département le plus attractif pour ce qui concerne les cadres et les professions intermédiaires : +175 et +140 pour 10 000 résidents. En revanche, il est l'un des départements qui perd le plus de jeunes en fin de scolarité : pour un jeune entre 18 et 24 ans qui arrive, deux quittent le département.

3 Taux de migration net : rapport du nombre annuel net de migrants (entrants - sortants) à la population moyenne de la zone.

4 Les 6 pages de l'Insee, n° 122-32, Insee, novembre 2009

### Répartition de la population par tranche d'âge

Source : Insee, estimations de population par département, 1990 à 2006



Selon l'Insee, à l'horizon 2030, plus de quatre gersois sur dix auraient 60 ans et plus

La structure par âge de la population gersoise montre un vieillissement notable accompagné d'une diminution des 0-39 ans. En effet, en 2006, 30 % des gersois ont atteint ou dépassé les 60 ans (24 % au niveau régional) ; parmi eux, 42 % ont 75 ans et plus. L'indicateur de vieillissement est très largement supérieur à la moyenne régionale (1,05), il s'élève à 1,45. Selon l'Insee, à l'horizon 2030, le nombre d'habitants continuera à augmenter mais de façon moins importante, en

revanche le vieillissement se poursuit et s'accroît. Plus de quatre gersois sur dix auraient 60 ans et plus. Les personnes de 75 ans et plus représenteraient 17 % de la population. En contrepartie, la part des moins de 20 ans resterait stable<sup>5</sup>.

5 Projections de population départementales en Midi-Pyrénées, Insee-modèle Ophale

# Une activité économique marquée par l'agriculture

L'agriculture demeure aujourd'hui le principal moteur économique de ce département. En 2007, ce secteur regroupe 15 % de l'emploi salarié et représente près de 790 millions d'euros de chiffre d'affaires.

Avec 7 812 exploitations, le Gers occupe en Midi-Pyrénées la seconde place après l'Aveyron en nombre d'exploitants : 7 521 en 2007 dont 30 % âgés de plus de 55 ans<sup>1</sup>.

Toutefois le département enregistre sur la période 2000-2007 une diminution de 18 % du nombre d'exploitations, accompagnée d'une baisse de 30 % des chefs d'exploitations. Une tendance qui s'accompagne d'un agrandissement des parcelles et un recours plus important à la main-d'œuvre salariée estimée à 15 735 personnes pour 5 272 emplois Equivalents Temps Plein (en 2007)<sup>2</sup>.

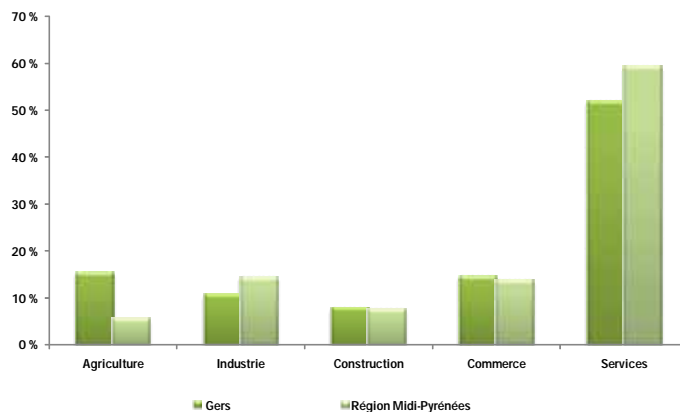
En dépit des contraintes géographiques (pauvreté des sols et difficultés d'exploitation liées au relief) et climatiques<sup>3</sup> les productions agricoles sont importantes et diversifiées. Le Gers est au premier rang français pour les surfaces en oléagineux et figure en bonne place pour les productions avicoles (volailles, palmipèdes gras), les productions de semences, les surfaces en céréales et la production de vin. Par ailleurs, pour les exploitations biologiques, le département figure à la seconde place après l'Aveyron<sup>4</sup> avec 263 unités. En 2007, la région Midi-Pyrénées en comptait 1 329.

L'agriculture gersoise a su se diversifier. Certaines exploitations développent des activités de transformation des produits en privilégiant les circuits courts de commercialisation (vente directe, magasins de producteurs, ...) ; cette alternative permet de dégager davantage de valeur ajoutée en diminuant le nombre d'intermédiaires. D'autres s'impliquent dans l'agritourisme et proposent des services d'hébergement, de restauration ou de loisirs à la ferme. Une diversification de plus en plus appuyée dans le Gers.

Les agriculteurs gersois vivent aujourd'hui un processus de mutation : l'agrandissement des unités de productions, le passage d'une gestion d'exploitation familiale à celle d'une « exploitation entreprise » implique des compétences nouvelles en management, en organisation du travail et une adaptabilité des postes de travail face aux nouveaux outils de production<sup>5</sup>.

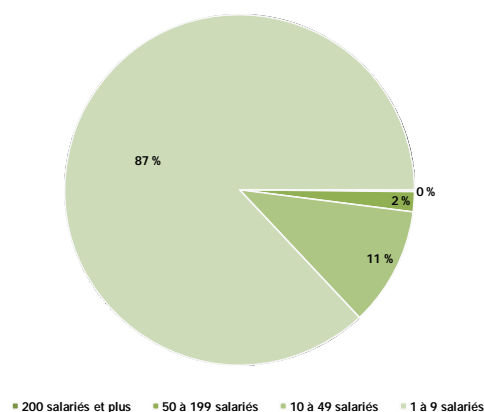
## Répartition de l'emploi par grands secteurs

Source : Insee, estimations d'emploi - 2006



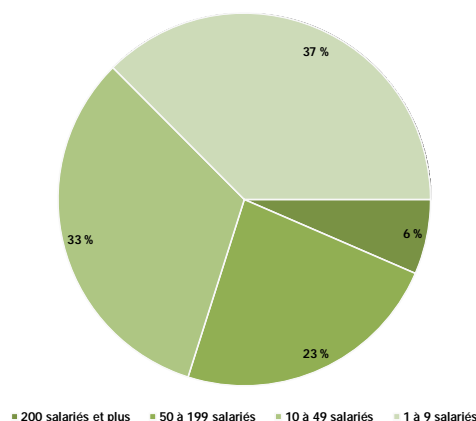
## Répartition des entreprises selon la taille

Source : Pôle Emploi - 2008



## Répartition des salariés selon la taille des entreprises

Source : Pôle Emploi - 2008



1 L'agriculture gersoise, Chambre d'Agriculture du Gers

2 Source : MSA, AREFA.

3 Le département est soumis à des conditions climatiques instables d'influence océanique et méditerranéenne : une pluviométrie mal réparties dans l'année avec des étés secs.

4 En 2008 l'Aveyron compte 268 exploitations biologiques.

5 Chambre d'Agriculture du Gers, entretien.

## Répartition des effectifs en dernière année de la formation professionnelle initiale dans le domaine de l'agriculture en 2008-2009

Sources : Académie de Toulouse, Draaf, Drass, Région Midi-Pyrénées

	Diplôme	Voie scolaire	Apprentissage	Total
<b>Niveau III</b>	Analyse et conduite des systèmes d'exploitation (Acse) (Btsa)		28	28
	Génie biologique option agronomie (Dut)	29		29
	Technologies végétales spé. amélioration des plantes et tech. des semences (Btsa)	34		34
<b>Niveau IV</b>	BP responsable d'exploitation agricole		15	15
	Conduite et gestion de l'exploitation agricole Cgea spé. élevage et valorisation du cheval (Bac Pro ag.)	16		16
	Conduite et gestion de l'exploitation agricole Cgea spé. production du cheval (Bac Pro ag.)	15		15
	Conduite et gestion de l'exploitation agricole Cgea spé. productions animales (Bac Pro ag.)	16		16
	Conduite et gestion de l'exploitation agricole Cgea spé. productions végétales (Bac Pro ag.)	8		8
	Conduite et gestion de l'exploitation agricole Cgea spé. systèmes à dominante cultures (Bac Pro ag.)	18		18
	Conduite et gestion de l'exploitation agricole Cgea spé. systèmes à dominante élevage (Bac Pro ag.)	15		15
	Conduite et gestion de l'exploitation agricole Cgea spé. vigne et vin (Bac Pro ag.)	23		23
	Production, transformation et commercialisation des produits fermiers (Csa)		4	4
	Stav sciences et technologies de l'agronomie et du vivant : agronomie - alimentation - environnement - territoires (Bac Techno)	135		135
<b>Niveau V</b>	Activités équestres spé. soigneur aide animateur (Bepa)	40		40
	Conduite de productions agricoles spé. productions animales (Bepa)	62		62
	Conduite de productions agricoles spé. productions végétales (Bepa)	26		26
	Conduite de productions agricoles spé. vigne et vin (Bepa)	23		23
	Maréchal-ferrant (Bepa)	25		25
	Production agricole, utilisation des matériels spé. productions végétales (Capa)		8	8
	Productions horticoles spé. productions florales et maraichères (Capa)		3	3
	Services spé. vente de produits horticoles et jardinerie (Bepa)	5		5
	Travaux paysagers (Capa)		8	8
	Vigne et vin (Capa)		8	8
<b>Total filière</b>		<b>490</b>	<b>74</b>	<b>564</b>
<b>Total département</b>		<b>3 764</b>	<b>1 040</b>	<b>5 006</b>

La formation professionnelle initiale et continue répond en partie à cette évolution structurelle du secteur où, déjà, les besoins portent sur une main-d'œuvre qualifiée et rapidement opérationnelle.

En 2008-2009, le nombre d'inscrits en dernière année dans le domaine de l'agriculture s'élève à 564, soit 10 % des sortants. La voie scolaire regroupe 86 % des effectifs, parmi eux 50 % suivent des formations de niveau IV et plus d'un tiers en niveau V. En dépit de l'importance socio-économique de ce secteur, l'apprentissage y est peu présent (74 apprentis) comparé aux filières industrielles ou de la construction.

### Atouts et enjeux

- Un poids économique important
- Une agriculture riche et diversifiée tournée davantage vers les labels de qualité
- Un secteur en mutation qui se modernise
- Des besoins accrus en main-d'œuvre qualifiée répondant aux transformations structurelles et organisationnelles du secteur agricole gersois

# Concentration géographique & sectorielle de l'artisanat

Le département se caractérise par une forte densité d'entreprises artisanales dont une majorité de très petites structures sans salarié (55%). Avec 4 069 établissements de moins de 20 salariés début 2008, l'artisanat gersois regroupe près de 3 entreprises sur 10. Le secteur du bâtiment en compte près de la moitié<sup>6</sup>. Cette forte concentration sectorielle pénalise le domaine de la production<sup>7</sup> qui demeure peu développé dans le département totalisant 621 structures et un taux d'implantation parmi les plus faibles de 43 %.<sup>8</sup>

Selon la Chambre de Métiers et de l'Artisanat du Gers, deux éléments d'ordre structurel pourraient expliquer cette faiblesse :

- Le domaine de la production artisanale est généralement lié à l'activité industrielle d'un territoire ; le Gers est un département peu industrialisé.
- L'implantation et/ou le maintien des entreprises artisanales dans le secteur de la production paraît difficile d'un point de vue quantitatif et qualitatif : difficulté à recruter de la main-d'œuvre locale (faible mobilité de la main-d'œuvre et manque d'infrastructure permettant cette mobilité) et insuffisance de compétences salariales dans ce domaine<sup>9</sup>.

De plus, la répartition spatiale des entreprises artisanales est à l'image de la densité de population. L'activité artisanale reste concentrée sur l'agglomération d'Auch et la zone de l'Isle Jourdain (périphérie toulousaine) tandis que l'implantation d'artisans sur les territoires centre et ouest du département tend à s'affaiblir.

<sup>6</sup> Les assises des territoires ruraux, Synthèse pour le département du Gers, 2008-2009

<sup>7</sup> Le secteur de la production concerne les activités de transformation de matériaux divers notamment le métal, le bois, la pierre, le plastique, les fibres textiles etc.

<sup>8</sup> L'Artisanat Midi-Pyrénées, édition 2007, Chambre de métiers et de l'artisanat

<sup>9</sup> Chambre de Métiers et de l'Artisanat, entretien.

## L'éco-construction, une filière en plein essor

Axé essentiellement sur les projets d'éco-construction, le marché des énergies renouvelables est en pleine expansion et structuration dans le département du Gers. Le développement de cette filière au sein du secteur du bâtiment a abouti à une démarche baptisée « Initiative Eco bâti Gers » commune à la Chambre de Métiers et de l'Artisanat et au Conseil Général du Gers pour organiser la filière, fédérer les initiatives et les entreprises. A court-moyen terme, la demande permettrait :

- de consolider cette nouvelle « tendance » par la formation en intégrant des modules dans les cursus existants,
- d'informer sur l'offre de formation et d'emploi dans le domaine de l'éco-construction sur le territoire.

L'objectif est de permettre aux artisans du bâtiment de développer leurs compétences dans ce domaine et d'être plus compétitifs face à une demande privée croissante dans le département, à l'image de la tendance nationale. Sur les 5 dernières années, le marché de la construction neuve a augmenté de 20 %, la construction bois a progressé de 46 %. Le marché est estimé à 440 milliards d'euros, avec un besoin en professionnels du second œuvre formés à l'éco-construction évalué entre 100 000 et 200 000 personnes, sur des compétences allant du chauffagiste au menuisier en passant par le couvreur.

Un autre facteur est à prendre en compte : les évolutions réglementaires. De nombreuses nouvelles normes entreront prochainement en vigueur. Ainsi, les bâtiments construits à partir de 2010 ne devront pas consommer plus de 50 kWh/m<sup>2</sup>. Ces normes entraîneront un besoin de rénovation qui nécessitera un vivier important de professionnels formés, et ce, dans tous les métiers.



## Répartition des effectifs en formation professionnelle initiale dans le domaine de la construction en 2009

Sources : Académie de Toulouse, Draaf, Drass, Région Midi-Pyrénées

	Diplôme	Voie scolaire	Apprentissage	Total
Niveau III	Bâtiment (bts)	42		42
	Enveloppe du bâtiment : facade, étancheite (Bts)	28		28
	Fluides énergies environnements option génie climatique (Bts)		31	31
Niveau IV	Interventions sur le patrimoine bâti (Bac Pro)	14		14
	Monteur dépanneur en froid et climatisation (Bp)		55	55
	Encadrement de chantier génie civil (bâtiment et travaux publics) (Bt)	13		13
	Sti génie civil (Bac Techno)	116		116
	Technicien en installation des systèmes énergétiques et climatiques (Bac Pro)	55		55
Niveau V	Carreleur mosaïste (Cap)		10	10
	Froid et climatisation (Cap)		53	53
	Installateur sanitaire (Cap)		20	20
	Installateur thermique (Cap)		23	23
	Peintre-applicateur de revêtement (Cap)		18	18
	Plâtrier-plaquiste (Cap)		19	19
	Techniques des installations sanitaires et thermiques (Bep)	14		14
	Techniques des métaux, du verre et des matériaux de synthèse du bâtiment (Bep)	11		11
	Maçon (Cap)	19	50	69
	Techniques de l'architecture et de l'habitat (Bep)	57		57
	Techniques du gros oeuvre du bâtiment (Bep)	11		11
<b>Total filière</b>		<b>380</b>	<b>279</b>	<b>659</b>
<b>Total département</b>		<b>3 764</b>	<b>1 040</b>	<b>5 006</b>

13 % des effectifs sortants ont suivi une formation dans le domaine du bâtiment soit par la voie scolaire soit par l'apprentissage (respectivement 57 % et 43 % des formés). Cette offre de formation reste dominée par des diplômes relatifs au second œuvre regroupant à lui seul 21 % des apprentis gersois ; le gros œuvre reste peu représenté (5 % de l'ensemble des apprentis du département).

### Atouts et enjeux

- Une présence forte de l'artisanat sur le territoire
- Une activité dominée par le secteur du bâtiment au détriment de la production
- Une filière qui s'organise et se structure autour de l'éco-construction, en termes de formation, d'information et de communication face à une demande privée en pleine croissance



# Une industrie peu développée, centrée sur deux domaines de compétences : l'agro-alimentaire & la sous-traitance aéronautique

Le tissu industriel repose sur 2 filières, l'une endogène au département, l'agro-industrie et l'autre exogène, la mécanique et plus particulièrement l'aéronautique. Au 1er janvier 2007, le département compte 1 047 établissements industriels pour un effectif de 7 000 salariés.

## L'industrie agro-alimentaire, première activité industrielle du département

S'appuyant sur des productions agricoles importantes et diversifiées (palmipèdes gras, volailles, semences, céréales, oléagineux, viticulture...), l'agro-alimentaire s'impose comme la première activité industrielle du département. Les 392 entreprises sont bien réparties sur le territoire ; elles emploient 3 000 salariés soit 42 % des effectifs industriels.

Composé principalement de PME/TPE, le secteur des IAA (Industries Agro-alimentaires) est présent sur plusieurs segments : produits laitiers et glaces, produits à base de fruits et légumes, conserveries de foies gras, production d'armagnac. De nombreux sites gersois sont dédiés à l'accueil d'activités agro-industrielles depuis la création de l'entreprise jusqu'à son implantation industrielle, tels que l'incubateur de projets agro-alimentaires du CTCPA-CRITT<sup>1</sup> d'Auch (équipe d'ingénieurs, halle technologique...) et son hôtel d'entreprises spécifiquement équipé d'ateliers de production à destination des jeunes entreprises agro-alimentaires<sup>2</sup>.

<sup>1</sup> Centre technique de conservation des produits agricoles (CTCPA) ; Centres régionaux pour l'innovation et le transfert (CRITT).

<sup>2</sup> Midi-Pyrénées Expansion et CCI du Gers.

## Répartition des effectifs en formation professionnelle initiale dans le domaine de l'agro-alimentaire en 2009

Sources : Académie de Toulouse, Draaf, Drass, Région Midi-Pyrénées

Diplôme	Voie scolaire	Apprentissage	Total
<b>Niveau II</b> Industrie agro-alimentaire, alimentation : securite alimentaire (licence pro)	23		23
<b>Niveau III</b> Industries agro-alimentaires spe industries alimentaires (btsa)	45		45
<b>Niveau IV</b> Bio-industries de transformation (bac pro)		17	17
Boulangier (cap)		27	27
Cuisine (cap)	20	36	56
<b>Niveau V</b> Cuisinier en desserts de restaurant (mc niveau v)	11		11
Pâtissier (cap)		23	23
Transformation spe industries agro-alimentaires (bepa)	20		20
Transformation spe laboratoire et controle qualite (bepa)	24		24
<b>Total filière</b>	<b>143</b>	<b>103</b>	<b>246</b>
<b>Total département</b>	<b>3 764</b>	<b>1 040</b>	<b>5 006</b>

Avec 5 % des effectifs en dernière année de formation, l'offre de formation dans le domaine de l'agro-alimentaire est principalement tournée vers des compétences de niveau V. En revanche, la filière « cuisine » et celle de l'agro-industrie rassemble une part égale d'effectifs, soit respectivement 48 % et 52 %. L'apprentissage est proportionnellement bien présent dans cette filière avec 54 % de sortants ; ce domaine occupe la 3ème position en volume d'apprentis après le bâtiment et la mécanique.

## Atouts et enjeux

- L'agro-alimentaire, 1<sup>er</sup> secteur industriel du département
- Une industrie qui s'adapte progressivement aux nouvelles exigences techniques et modes de consommation avec la présence d'unités de recherche-développement
- Un volume de formés faible (en particulier sur les niveaux IV et III) comparé à l'importance du secteur et de ses évolutions

## Le secteur aéronautique se développe à l'est, en lien avec le pôle toulousain

Les industries de biens d'équipement recouvrent des activités de production qui relèvent :

- de la construction navale, aéronautique et ferroviaire ;
- des équipements mécaniques ;
- des équipements électriques et électroniques.

Les effectifs du secteur des biens d'équipement ont progressé de 44 % sur 10 ans (soit un rythme très supérieur à celui de la France <sup>10</sup>) et le poids de la branche dans l'industrie gersoise s'élève à 15 %. Le volume d'emploi demeure modeste mais la dynamique s'est maintenue sur les 3 dernières années<sup>11</sup>.

L'activité liée aux commandes aéronautiques et spatiales est essentiellement industrielle (absence d'établissements de services) et composée d'une majorité de PME/TPE (moins de 10 salariés).

Avec 56 % du chiffre d'affaire lié à l'aéronautique, les entreprises sous-traitantes gersaises sont fortement dépendantes des donneurs d'ordres régionaux et de la conjoncture. Ce secteur regroupe 30 établissements en 2008 et 1300 salariés, soit 2,4% des effectifs régionaux. Après 3 années de croissance soutenue entre 2005 et 2008, le chiffre d'affaire lié à l'aéronautique et au spatial des entreprises gersaises a augmenté de 20 % (sur l'année 2007-2008), les effectifs salariés ont quant à eux enregistré une hausse de 4 %<sup>12</sup>.

Depuis le début de la crise financière, ce secteur est confronté à un important recul des commandes aéronautiques, notamment de la part des compagnies aériennes. Ainsi, Airbus n'enregistre que 123 commandes nettes sur les dix premiers mois de l'année 2009 contre 777 sur l'ensemble de l'année 2008<sup>13</sup>. L'ensemble des constructeurs aéronautiques s'adapte en réduisant leurs cadences de production. Ce ralentissement de l'activité impacte l'ensemble de la filière ainsi que l'ensemble du rythme de l'activité industrielle régionale. C'est dans ce contexte de baisse du marché que les chefs d'entreprises du secteur aéronautique gersois prévoient un fléchissement de l'activité sur le 3ème trimestre 2009<sup>14</sup>.

D'autres filières industrielles à haute valeur ajoutée se profilent sur le département :

- La géomatique et son premier pôle technologique créé en France regroupant des activités dans les domaines de communication SIG-WEB, de GeoMarketing, de GeoTraçabilité, ou encore de l'agriculture durable.

- Les sports mécaniques et les essais industriels : le Nogaro-pôle développe, autour de son circuit automobile Paul Armagnac et de son aérodrome, le 1<sup>er</sup> Pôle Européen spécialisé dans les Etudes de Liaisons au Sol et les Systèmes Embarqués.

L'un des objectifs est de développer conjointement des activités automobiles et aéronautiques sur le site ; des activités qui devraient à long terme créer près de 350 postes<sup>15</sup>.

10 L'évolution sur 10 ans de la France s'établit à - 5 %

11 Les assises des territoires ruraux, Synthèse pour le département du Gers, 2008-2009

12 L'aéronautique et l'Espace en Aquitaine et Midi-Pyrénées, enquête 2009, Insee et Aerospace Valley, Décembre 2009.

13 L'année économique 2008, Dossier de l'Insee, juin 2009.

14 Note de conjoncture de la CCI du Gers, 3ème trimestre 2009

15 Fédération des entreprises locales, 31 octobre 2008, www.lesepl.fr

## Chiffres clés de l'activité aéronautique dans le Gers

Source : Insee et Aerospace Valley, Décembre 2009.

Nombre d'établissements	30
Effectif salarié au 31/12/2008	1 400
Chiffre d'affaire lié au secteur aéronautique et spatial (millions d'euros)	140
Poids du secteur aéronautique et spatial dans le chiffre d'affaire total	56 %
<b>Evolution 2008/2007 (%)</b>	
Effectif salarié total	5,9
Chiffre d'affaire total	3,9
Chiffre d'affaire lié au secteur aéronautique et spatial	20,4



## Répartition des effectifs en formation professionnelle initiale dans les domaines de la mécanique, structures métalliques et travail des métaux 2009

Sources : Académie de Toulouse, Draaf, Drass, Région Midi-Pyrénées

	Diplôme	Voie scolaire	Apprentissage	Total
<b>Niveau III</b>	Constructions métalliques (Bts)	28		28
	Agro-équipement (Bts)		21	21
<b>Niveau IV</b>	Maintenance des équipements industriels (Bac Pro)	38	20	58
	Maintenance des matériels option A agricoles (Bac Pro)		25	25
	Maintenance des matériels option B travaux publics et manutention (Bac Pro)		18	18
	Maintenance des systèmes mécaniques automatisés option C : systèmes ferroviaires (Bac Pro)	17		17
	Maintenance de véhicules automobiles option : voitures particulières (Bac Pro)	20		20
	Sti génie mécanique option productique mécanique (Bac Techno)	17		17
	Sti génie mécanique option structure métallique (Bac Techno)	15		15
	Technicien d'usinage (Bac Pro)	22		22
	Fc niv5 mécanicien de compétition	12		12
	Maintenance des équipements industriels (Bep)	38		38
<b>Niveau V</b>	Maintenance des matériels option matériels de travaux publics et de manutention (Cap)		37	37
	Maintenance des matériels option tracteurs et matériels agricoles (Cap)		39	39
	Maintenance des systèmes embarqués de l'automobile (Mc niveau V)		7	7
	Maintenance des véhicules automobiles option véhicules particuliers (Cap)		32	32
	Maintenance des véhicules et des matériels (Bep)	97	13	110
	Maintenance et contrôles des matériels (Mc niveau V)		10	10
	Métiers de la production mécanique informatisée (Bep)	32		32
	Peinture en carrosserie (Cap)	5		5
	Réparation des carrosseries (Cap)	21		21
	Serrurier métallier (Cap)	12		12
<b>Total filière</b>		<b>374</b>	<b>222</b>	<b>596</b>
<b>Total département</b>		<b>3 764</b>	<b>1 040</b>	<b>5 006</b>

L'offre de formation dans le domaine de la mécanique et des automatismes est essentiellement composée de diplômes liés à la maintenance ; ceux relatifs à la mécanique générale ou spécialisée comme ceux de la métallurgie sont peu ou pas représentés. Néanmoins, cette filière concentre 20 % des apprentis du département, majoritairement en niveau V.



# Une mutation de l'économie gersoise vers les emplois de service

Le secteur des services recouvre un vaste champ d'activités tels que les transports, les activités financières et immobilières, les services aux entreprises et services aux particuliers, l'éducation, la santé et l'action sociale. Il occupe une part importante et croissante de l'emploi départemental avec 52 % des actifs salariés.

Les services regroupent un peu plus de 4 000 établissements (hors activités immobilières, financières et administratives) pour plus de 23 550 salariés<sup>16</sup>.

## La santé et l'action sociale

Dans le Gers, comme dans l'ensemble de la région, le secteur de l'éducation, de la santé et de l'action sociale prédomine : la part des effectifs salariés dans la santé et l'action sociale atteint 12 % de l'emploi total, l'hôpital public constituant le premier employeur local.

La tendance forte au vieillissement de la population (particulièrement marquée dans le Gers) supposerait un développement soutenu des activités de santé et de l'action sociale.

<sup>16</sup> Regards sur le Gers, Insee, avril 2008.

Pour les mêmes raisons, les services à la personne (soins, aide à domicile, jardinage...) offrent et offriront de nombreuses opportunités d'emplois<sup>17</sup>.

D'après les indicateurs de contexte, le Gers est l'un des départements « les plus âgés » de la région avec près de 23 200 personnes de 75 ans ou plus en 2006. Ce nombre devrait passer à près de 31 500 en 2030. La grande majorité (plus de 9 sur 10) vit à domicile. Parmi elles, 34% vivent seules, pourcentage inférieur à la moyenne nationale (43%), mais en augmentation de 4 points par rapport à 1999 (31,3% en 1999)<sup>18</sup>.

L'Observatoire Régional de la Santé de Midi-Pyrénées (Orsmip) confirme ce problème et estime qu'en 2007 :

- 3 900 personnes âgées de 75 ans et plus sont atteintes de la maladie d'Alzheimer ou d'une pathologie apparentée,
- 6 400 personnes âgées sont en perte d'autonomie dont près de 30 % en établissement,
- 27 % des personnes âgées de 75 ans et plus bénéficient de l'APA (Allocation Personnalisée d'Autonomie).

<sup>17</sup> Les services en France : services aux particuliers, Insee, décembre 2008.

<sup>18</sup> Observatoire Régional de la Santé de Midi-Pyrénées

## Répartition des effectifs en formation professionnelle initiale dans le domaine du sanitaire et social en 2009

Sources : Académie de Toulouse, Draaf, Drass, Région Midi-Pyrénées

Diplôme	Voie scolaire	Apprentissage	Sanitaire et social	Total
<b>Niveau III</b> Infirmière (diplôme d'Etat)			138	138
<b>Niveau IV</b> Services en milieu rural (Bac Pro ag)	43			43
St2s sciences et technologies de la santé et du social (Bac Techno)	100			100
Aide a domicile (Mc niveau V)	20			20
Aide soignant (diplôme professionnel)			46	46
Assistant(e) technique en milieux familial et collectif (Cap)	30			30
<b>Niveau V</b> Auxiliaire de vie sociale (diplôme d'Etat)			18	18
Carrières sanitaires et sociales (Bep)	151			151
Services en milieu rural (Capa)	46	14		60
Services spé. services aux personnes (Bepa)	133			133
<b>Total département</b>	<b>523</b>	<b>14</b>	<b>202</b>	<b>739</b>

Du personnel soignant aux métiers des services, le Gers se trouve confronté à un besoin en main d'œuvre ainsi qu'à de graves difficultés de recrutement<sup>1</sup>.

Les raisons évoquées paraissent être davantage liées au manque d'attractivité du territoire. Malgré un volume de formés satisfaisant, les établissements employeurs n'arrivent pas à fidéliser leurs jeunes salariés, ces derniers préférant les grands centres urbains.

<sup>1</sup> Source : Sud Ouest, 13 janvier 2010

## Atouts et enjeux

- Un volume de formés proportionnellement important avec 15 % des effectifs en dernière année de formation.
- Une demande de soins croissante en particulier celle des personnes âgées.
- Une filière qui présente des difficultés à fixer les jeunes salariés sur le territoire.

## Le tourisme : un levier pour la diversification économique du département

Au 01/01/2009, le Gers compte 67 hôtels touristiques pour près de 1 271 chambres, soit 4 % des chambres offertes dans la région. La proportion d'hôtels 3 ou 4 étoiles y est faible : 13 % du parc contre 21 % en Midi-Pyrénées et 25 % dans l'ensemble de la France.

Avec 39 campings pour 3 705 emplacements, le parc gersois représente 9 % des emplacements offerts en Midi-Pyrénées. Contrairement aux hôtels, la proportion de campings 3 ou 4 étoiles (59% du parc) est plus élevée que dans l'ensemble de la région (43 %) et qu'en France (38 %). La fréquentation des établissements de l'hôtellerie de plein air est en progression constante, avec des taux d'occupation avoisinant les 40 % pour les mois de juillet et août. En effet, le Gers se distingue par des infrastructures d'hébergement favorisant un tourisme rural « haut de gamme » centrées sur les gîtes ruraux et les campings 3 et 4 étoiles, au détriment des hôtels<sup>19</sup>.

Le poids du secteur tourisme-loisirs dans l'économie gersoise est estimé à 141 millions d'euros générant près de 2 400 emplois salariés en moyenne annuelle ; un secteur à effet économique induit fort, qui constitue une source de revenu complémentaire aux activités agro-alimentaires, artisanales ou commerciales<sup>20</sup>.

Le potentiel touristique du département s'appuie sur :

- un important patrimoine culturel,
- un évènementiel qui contribue à l'attractivité et à la notoriété du Gers,
- une diversité d'activités de pleine nature,
- une production agro-alimentaire locale à forte notoriété
- une reconnaissance basée sur les 5 pôles d'excellence rurale<sup>21</sup> constituant des potentialités touristiques (tourisme d'affaire par exemple).

<sup>19</sup> Résumé statistique, Insee, juin 2009

<sup>20</sup> Conseil général du Gers, juin 2008

<sup>21</sup> Les 5 pôles d'excellence rurale dans le Gers : Le pôle culturel territorial de Marciac, le Mécanopôle de Nogaro, le Centre d'innovation et de recherche circassien, le Palmipôle et le Pôle d'application et d'expérimentation des techniques satellitaires.

En dépit de ce potentiel touristique réel et important, le département est confronté à un problème majeur d'offres d'hébergement :

- Le volume de structures d'accueil (en particulier sur l'hôtellerie) est faible (nombre d'hébergements sur l'hôtellerie insuffisant),
- La majorité des établissements sont de petite taille (18 chambres en moyenne)
- Un tiers de l'offre hôtelière ne répond plus aux attentes de la clientèle touristique.
- Une offre événementielle réelle mais ponctuelle,
- L'absence de pôle d'attraction culturel ou patrimonial fort : il n'existe pas sur le territoire de site constituant une destination en lui-même<sup>22</sup>.

Les enjeux à moyen terme pour ce secteur sont aussi bien d'ordre quantitatif (augmenter l'offre sur les segments 3 et 4 étoiles) que qualitatif pour répondre aux évolutions constantes de consommation touristique :

- évolutions organisationnelles liées au temps de travail : augmentation des courts séjours, dispersion des départs sur l'année, plus grande spontanéité dans la décision de partir (départ de dernière minute),
- Un consommateur de plus en plus exigeant (notion de rapport qualité/prix),
- Un impact fort des nouvelles technologies (développement d'Internet et des internautes) sur les modalités d'organisation du séjour,
- Une augmentation du tourisme des seniors avec des séjours plus longs et en moyenne des dépenses supérieures,
- La filière hôtellerie-restauration offre 5 diplômes en 2008-2009,
- Ce domaine rassemble 4 % des effectifs en dernière année de formation professionnelle initiale, concentrés sur des diplômes liés à la restauration (48 % d'entre eux) ; ceux relatifs au tourisme, à la gestion hôtelière ou à l'information – accueil n'existent pas sur le territoire du Gers.

<sup>22</sup> Stratégie départementale de développement touristique du Gers, Conseil général du Gers, juin 2008

## Répartition des effectifs en formation professionnelle initiale dans le domaine de l'hôtellerie-restauration en 2009

Sources : Académie de Toulouse, Draaf, Drass, Région Midi-Pyrénées

Diplôme	Voie scolaire	Apprentissage	Total
<b>Niveau III</b> Services en espace rural (Btsa)	45		45
<b>Niveau IV</b> Restauration (Bac Pro)	42		42
Agent polyvalent de restauration (Cap)	12		12
<b>Niveau V</b> Métiers de la restauration et de l'hôtellerie (Bep)	70		70
Restaurant (Cap)	20	33	53
<b>Total filière</b>	<b>189</b>	<b>33</b>	<b>222</b>
<b>Total département</b>	<b>3 764</b>	<b>1 040</b>	<b>5 006</b>





## Atouts et enjeux

- Une image et un potentiel touristique reconnus.
- Un secteur dont les retombées économiques sont d'importance.
- Un tourisme de plein air en plein essor.
- Des filières en développement : l'agri-tourisme et le tourisme d'affaire.
- Une offre de formation peu diversifiée axée sur la restauration et un volume de formés faible.



# Les enjeux économiques & les besoins en formation

L'offre de formation professionnelle initiale sur le territoire gersois se caractérise par :

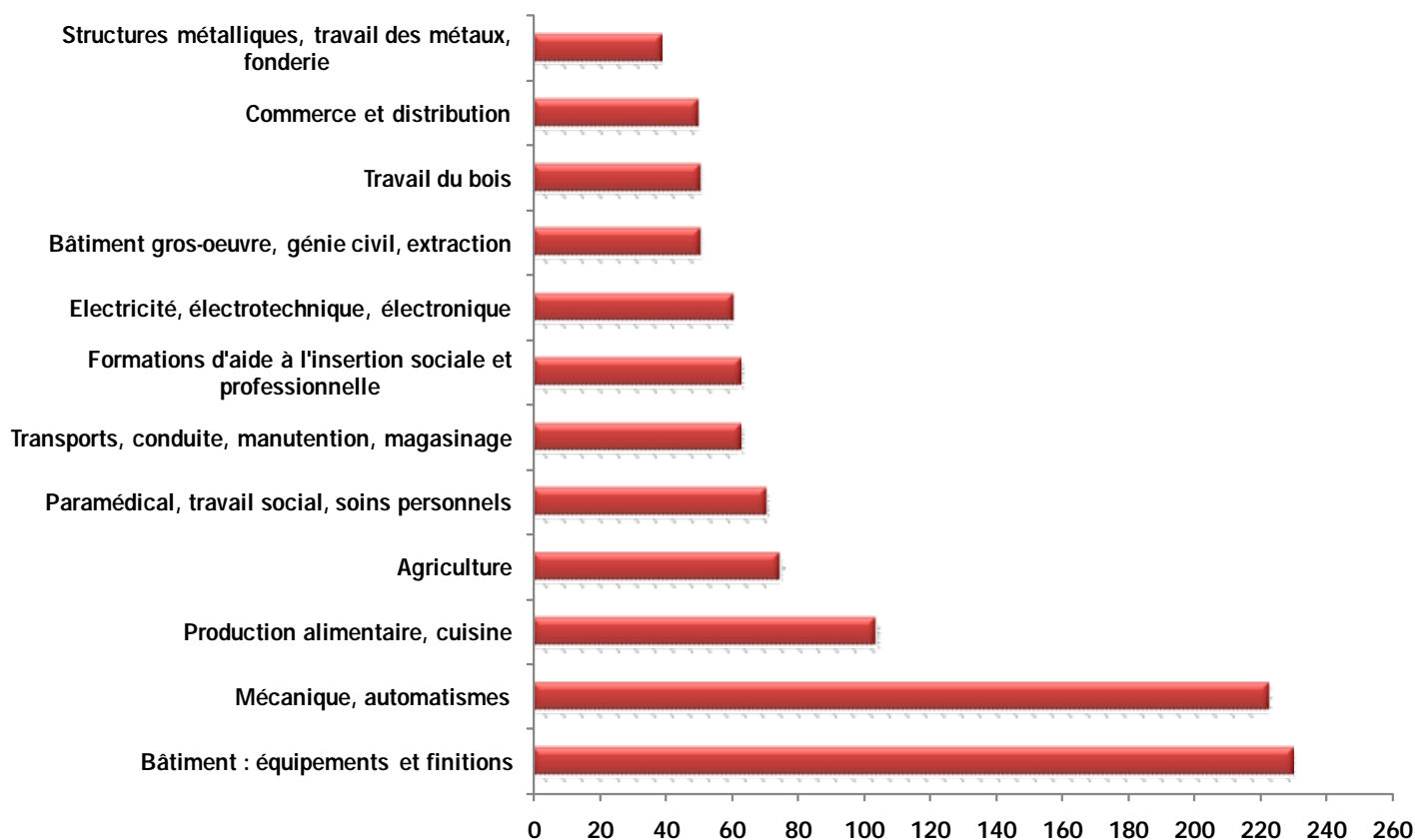
- Une concentration des effectifs sortants (50 %) sur 4 domaines (l'agriculture, la Mécanique - automatismes, le Tertiaire de bureau - tertiaire spécialisé, le Paramédical- travail social - soins personnels),
- Une répartition des effectifs en apprentissage sur 2 filières (le bâtiment et la mécanique-automatisme, soit 41 % des apprentis),
- Une offre de formation peu diversifiée dans des domaines pourtant en tension tels que l'agro-alimentaire ou l'hôtellerie-restauration,
- Une attractivité satisfaisante des filières. En effet, quels que soient le domaine et le diplôme, les taux de pression<sup>1</sup> sont très largement supérieurs à 100. Seuls le BTS et le Bac techno dans le Tertiaire de bureau-tertiaire spécialisé semblent être moins demandés.

<sup>1</sup> Le taux de pression se définit comme le rapport entre le nombre de 1er vœux et le nombre de places offertes pour un diplôme.

	Gers	Midi-Pyrénées
<b>Effectifs en formation professionnelle initiale</b>	<b>5 068</b>	<b>88 418</b>
<b>Part de la voie scolaire</b>	74 %	72 %
<b>Part de l'apprentissage</b>	22 %	21 %
<b>Part des femmes</b>	41 %	45 %
<b>Part des effectifs en formation :</b>		
<b>de niveau III</b>	21 %	25 %
<b>de niveau IV</b>	32 %	33 %
<b>de niveau V</b>	45 %	36 %
<b>Etablissements de formation</b>	22	340

## Les effectifs en apprentissage par domaine au 31 décembre 2008

Source : Académie de Toulouse



## Le taux de pression en 2007 - Formation professionnelle initiale - voie scolaire

Source : Académie de Toulouse

	Diplôme	Taux de pression
<b>Agriculture</b>	Bepa	111
<b>Total</b>		<b>111</b>
<b>Bâtiment gros-œuvre, génie civil, extraction</b>	BEP	100
	CAP	147
	Bac Techno	350
	BTS	342
<b>Total</b>		<b>214</b>
<b>Bâtiment : équipements et finitions</b>	BEP	0
	Bac Pro	138
	BTS	120
<b>Total</b>		<b>117</b>
<b>Structures métalliques, travail des métaux, fonderie</b>	Bac Techno	120
	BTS	140
<b>Total</b>		<b>135</b>
<b>Mécanique, automatismes</b>	<b>BEP</b>	<b>85</b>
	Bac Pro	140
<b>Total</b>		<b>112</b>
<b>Electricité, électrotechnique, électronique</b>	BEP	133
	CAP	120
	Bac Pro	119
	Bac Techno	140
	BT	129
<b>Total</b>		<b>124</b>
<b>Production alimentaire, cuisine</b>	<b>Bepa</b>	<b>83</b>
	CAP	183
<b>Total</b>		<b>117</b>
<b>Textile, habillement, cuir</b>	<b>CAP</b>	<b>63</b>
<b>Total</b>		<b>63</b>
<b>Travail du bois</b>	Bac Pro	129
	<b>Bac Techno</b>	<b>50</b>
	BTS	138
<b>Total</b>		<b>121</b>
<b>Tertiaire de bureau, tertiaire spécialisé</b>	BEP	95
	Bac Pro	136
	<b>Bac Techno</b>	<b>70</b>
	<b>BTS</b>	<b>58</b>
<b>Total</b>		<b>104</b>
<b>Commerce et distribution</b>	BEP	143
	CAP	127
	Bac Pro	171
	BTS	146
<b>Total</b>		<b>152</b>
<b>Paramédical, travail social, soins personnels</b>	BEP	171
	BEPA	147
	CAP	140
<b>Total</b>		<b>158</b>
<b>Hôtellerie, restauration, tourisme, sports, animation socioculturelle, loisirs</b>	BEP	140
	<b>CAP</b>	<b>79</b>
	Bac Pro	129
<b>Total</b>		<b>121</b>
<b>Nettoyage, assainissement, environnement, sécurité</b>	Bepa	88
<b>Total</b>		<b>88</b>

Les effectifs en formation professionnelle continue financée

## Les effectifs en formation professionnelle continue selon le niveau en 2008

source : Région Midi-Pyrénées

L'offre de formation professionnelle continue (FPC) destinée aux demandeurs d'emploi et financée par la région Midi-Pyrénées compte 276 sortants, soit 1,5 % des effectifs régionaux.

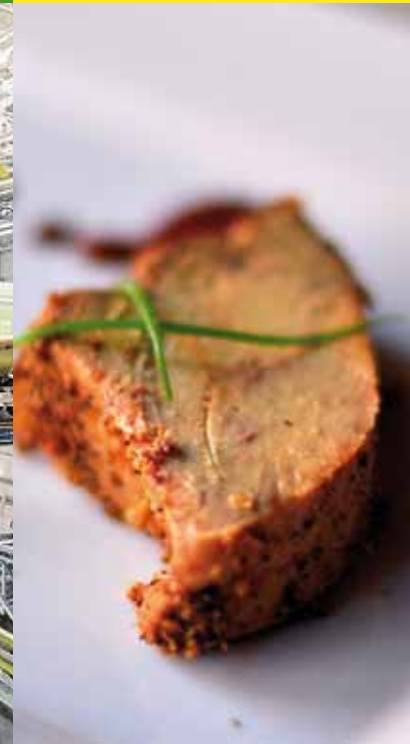
Au même titre que la formation professionnelle initiale, la FPC se caractérise par un écart important selon les domaines ; l'agriculture concentre 14 % des stagiaires, le Transports et le Tertiaire de bureau respectivement 15 % et 26 %. Par ailleurs, des domaines tels que bâtiment gros-œuvre, l'agro alimentaire ou le commerce comptent peu d'effectifs.

	Gers		Région Midi-Pyrénées	
	Effectifs	Part	Effectifs	Part
<b>Niveau I</b>			28	0 %
<b>Niveau II</b>			148	1 %
<b>Niveau III</b>	22	3 %	976	5 %
<b>Niveau IV</b>	86	10 %	2 165	12 %
<b>Niveau V</b>	479	59 %	9 099	49 %
<b>pas de niveau requis</b>	224	28 %	6 093	33 %
<b>Total</b>	<b>811</b>	<b>100 %</b>	<b>18 509</b>	<b>100 %</b>

## par la région Midi-Pyrénées par domaine en 2008

Source : Région Midi-Pyrénées

	Gers		Région Midi-Pyrénées	
	Effectifs	Part	Effectifs	Part
Agriculture	113	14 %	917	5 %
Bâtiment gros-œuvre, génie civil, extraction	11	1 %	250	1 %
Bâtiment : équipements et finitions	5	1 %	139	1 %
Structures métalliques, travail des métaux, fonderie			135	1 %
Mécanique, automatismes	16	2 %	225	1 %
Electricité, électrotechnique, électronique	14	2 %	236	1 %
Travail des matériaux, industries de process, laboratoire			27	
Production alimentaire, cuisine	5	1 %	69	
Textile, habillement, cuir			23	
Travail du bois			45	
Techniques graphiques, impression			252	1 %
Transports, conduite, manutention, magasinage	123	15 %	1 475	8 %
Tertiaire de bureau, tertiaire spécialisé	211	26 %	4 418	24 %
Commerce et distribution	12	2 %	563	3 %
Paramédical, travail social, soins personnels	59	7 %	1 073	6 %
Hôtellerie, restauration, tourisme, sports, animation socioculturelle, loisirs	6	1 %	703	4 %
Nettoyage, assainissement, environnement, sécurité	9	1 %	461	2 %
Techniques de la communication, média			199	1 %
Arts appliqués, arts du spectacle			235	1 %
Formations générales, généralistes, développement personnel	20	2 %	1 514	8 %
<b>Total</b>	<b>604</b>	<b>75 %</b>	<b>12 959</b>	<b>68 %</b>
Formations d'aide à l'insertion sociale et professionnelle	207	25 %	5 550	32 %
<b>Total</b>	<b>811</b>		<b>18 509</b>	<b>100 %</b>



En téléchargement sur

[www.cariforef-mp.asso.fr](http://www.cariforef-mp.asso.fr)

> Espace professionnel > Territoire