



Eléments de diagnostic territorial



Le département de la Haute-Garonne >>



Février 2011





Centre d'animation, de ressources et d'information sur la formation
Observatoire régional emploi formation Midi-Pyrénées

Rue Carmin, BP 77331

31673 Labège Cedex

Téléphone 05 62 24 05 99

Site Internet : www.cariforef-mp.asso.fr

Eléments de diagnostic territorial : le département de la Haute-Garonne Février 2011

Ce document a été réalisé sous le pilotage de Brigitte Geoffriault (Directrice de la formation professionnelle et de l'apprentissage à la Région Midi-Pyrénées).

Ont également participé à l'élaboration de ce dossier :

Bureau Territorial de la Haute-Garonne

Cap Emploi

Chambre de commerce et d'industrie de la Haute-Garonne

Chambre d'agriculture de la Haute-Garonne

Chambre des métiers de la Haute-Garonne

Communauté d'Agglomération du Muretain

Direction de la formation professionnelle et de l'apprentissage à la Région Midi-Pyrénées :

- Bureau Etudes évaluations : Roseline Eyraud et Fanny Mangin
- Service Territorial : Viviane Brignon
- Service Apprentissage : Audrey Mazars
- Service Formation professionnelle continue : Jean-François Mitjana
- Service Formations sanitaires et sociales : Nadia Benoit
- Service Synthèse assistance technique : Daniel Dedieu

Diréccte

Mission locale Haute-Garonne

Mission Locale Toulouse

Midi-Pyrénées Expansion

Pole Emploi

Directeur de publication : Jean-Michel Gimenez

Responsable de publication : Christiane Lagriffoul

Rédacteur : Nadia Courtaban

Maquette/mise en page : Stéphane Henry

ISBN : 978-2-916543-73-4

Le département de
La Haute-Garonne



Méthodologie

L'objectif des diagnostics territoriaux par département est d'identifier les potentialités du territoire, les facteurs d'évolution et les enjeux locaux en matière d'emploi et de formation.

Ces analyses sont intégrées dans le système d'information dédié aux territoires de la région dans les domaines de l'emploi, du marché du travail et de la formation.

La réalisation de ces diagnostics est basée sur un recueil d'éléments quantitatifs et qualitatifs issus de la documentation à notre disposition.

Par ailleurs, les diagnostics sont enrichis et complétés par les remarques et propos résultants des consultations territoriales ; l'analyse croisée de ces échanges, des données quantitatives et documentaires a permis de dégager les caractéristiques, les atouts, les faiblesses et les potentialités du territoire.

La réunion d'acteurs locaux pour le département de la Haute-Garonne a eu lieu en présence d'un représentant :

- Cap Emploi
- Chambre de commerce et d'industrie
- Chambre d'agriculture de la Haute-Garonne
- Chambre des métiers de la Haute-Garonne
- Communauté d'Agglomération du Muretain
- Conseil Régional
- Direccte
- Mission locale Haute-Garonne
- Mission Locale Toulouse
- Midi-Pyrénées Expansion
- Pôle Emploi



Sommaire

Les éléments socio -démographiques

La Haute-Garonne,
un espace marqué par d'importantes disparités

6

Le tissu économique

Des activités à haute valeur ajoutée

7

7 L'aéronautique et le spatial

10 Les services aux entreprises,
atouts de la diversification économique

10 Les TIC

**10 L'industrie des équipements
électriques & électroniques**

11 les systèmes embarqués

13 L'agriculture

15 La filière bois,
entre industrie et agriculture

16 L'artisanat

18 Le tourisme,
une identité à valoriser

Les enjeux économiques & les besoins en formation

20

**22 La formation professionnelle continue
financée par la région Midi-Pyrénées**

Les éléments Socio-démographiques

La Haute-Garonne, un espace marqué par d'importantes disparités

Avec 140 000 habitants de plus, la Haute-Garonne est de loin le département français qui a connu la plus forte croissance démographique entre 1999 et 2007.

Selon le dernier recensement de l'Insee, la population s'accroît de 1,8 % par an, un rythme « deux fois et demi plus élevé » que la moyenne nationale. Conjointement à l'arrivée massive de nouveaux habitants, on constate également deux fois plus de naissances que de décès. Ces données record, sont directement liées à l'attractivité de l'agglomération toulousaine. A elle seule, l'aire urbaine accueille 20 000 personnes supplémentaires par an, dont 6 800 intra-muros. Des chiffres qui confortent son statut de quatrième ville de France. Le gain annuel est de 6 000 personnes dans la banlieue proche et atteint 6 100 dans sa couronne périurbaine. Conséquence de l'attrait qu'exerce la capitale régionale sur les jeunes, le département a gagné 26 000 élèves ou étudiants entre 2001 et 2006.

La population haute-garonnaise affiche ainsi un âge moyen de 37,8 ans contre 43,5 ans dans le reste de la région et 39,3 ans en France. Pour un territoire de 6 300 km², la densité de population s'élève à 194 habitants au km² sur l'aire urbaine, 90 % de la population du département occupe 57 % du territoire¹ (soit une densité de 300 habitants au km²) et l'accroissement naturel (excédent des naissances sur les décès génère) atteint + 7 200 personnes par an².

Les Territoires ruraux se repeuplent

Hors Toulouse, le rythme de croissance des différents territoires du département est varié. Dans le piémont pyrénéen à l'extrême sud du département, la population augmente de 0,5 % par an, tandis qu'à l'est, Revel croît de 4 % par an. Au sud de l'aire urbaine de Toulouse, les communes situées le long de l'A64, s'accroissent de 2 % par an³.

1 Insee 6 pages, n° 122-31, novembre 2009.

2 AUAT, Perspectives villes, juin 2010.

3 Insee 6 pages, n° 122-31, novembre 2009.

Vieillesse modérée de la population

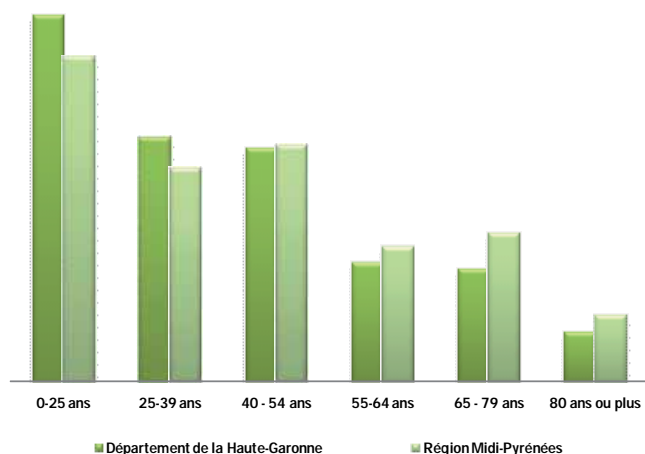
La Haute-Garonne compte près de 25 % de moins de 20 ans et seulement 19 % de plus de 60 ans. La commune de Toulouse concentre à elle seule un tiers des 18-29 ans qui poursuivent leurs études ou sont à la recherche d'un premier emploi. Midi-Pyrénées, grâce à Toulouse, est avec l'Île-de-France la région la plus attractive pour les étudiants⁴.

En revanche, hors agglomération toulousaine, la structure de la population est différente. Selon l'Insee, les projections de population pour 2030 prévoient une baisse de la population en âge de travailler : le nombre des 20-59 ans diminuerait de 20 % à l'horizon 2030. Ce phénomène est imputable au renouvellement insuffisant des jeunes classes d'âge pour compenser les nombreux départs à la retraite et les mobilités vers d'autres territoires. En 2004, 22 % des salariés sont âgés de 50 ans ou plus, ce qui induit des départs à la retraite massifs à l'horizon d'une dizaine d'années et donc la nécessité d'anticiper le besoin de renouvellement de main-d'œuvre. Le vieillissement est particulièrement marqué pour les chefs d'entreprise et pose la question essentielle de la reprise des moyens de production, condition nécessaire au maintien de la population active résidente. En 2006, 44% de chefs d'entreprises du Comminges ont plus de 55 ans. La part des chefs d'entreprise âgés y est plus élevée que dans les autres territoires ruraux de la région et du massif pyrénéen. L'un des enjeux essentiels du territoire réside donc dans sa capacité à attirer de nouvelles populations, et à retenir les populations présentes (notamment les jeunes adultes).

4 Insee 6 pages, n° 125, janvier 2010.

Répartition de la population par tranche d'âge

Sources : Insee - Traitement CarifOref



	Haute-Garonne	Région Midi-Pyrénées
Population	1 202 907	2 810 240
Part des moins de 25 ans	33 %	29 %
Part des 65 ans et plus	14 %	19 %
Indicateur de vieillissement	0,44	0,66
Part des femmes	51 %	51 %
Solde naturel en 2006	+ 6 888	+ 6 119
Superficie	6 309 km ²	45 348 km ²
Densité	190,7 hab/km²	62,0 hab/km²

Sources : Insee - Traitement CarifOref

Le tissu économique

Des activités à haute valeur ajoutée

L'aéronautique et le spatial

L'aéronautique et le spatial constituent des activités emblématiques du dynamisme de l'économie régionale et ont fortement contribué à renforcer l'attractivité de Midi-Pyrénées. Cette filière de dimension mondiale labellisée en 2005 pôle de compétitivité Aéronautique, Espace et systèmes Embarqués (AESE) « Aerospace Valley », emploie plus de 75 000 salariés (y compris les emplois induits). Ce secteur génère 73,4% des exportations régionales et plus des deux tiers des exportations françaises du secteur. La Haute-Garonne, et principalement l'agglomération toulousaine, accueille l'essentiel des bureaux d'études, sociétés de services et unités d'assemblage.

En Midi-Pyrénées, trois établissements sur quatre sont liés au secteur aéronautique et spatial localisés en Haute-Garonne et deux sur trois dans l'agglomération toulousaine. Celle-ci rassemble 85 % des entreprises de services et la moitié des établissements industriels, et par conséquent accueille les trois quarts des emplois liés à l'aéronautique⁵. De nombreux constructeurs et sous traitants y sont en effet implantés. Parmi les plus gros constructeurs figurent Airbus, Liebherr, Latécoère et Microturbo à Toulouse, Airbus et Cimpa à Blagnac, EADS à Colomiers, Latécoère et Mazères Aviation à Cornebarrieu.

Malgré une situation conjoncturelle défavorable, le dynamisme de l'avionneur européen (Airbus) s'est maintenu en 2009-2010. L'entreprise a recruté un total de 1 000 personnes sur l'ensemble du territoire national, dont 700 sur le site Toulousain ; des postes concernant à 75 % des cadres et des ingénieurs. Les perspectives à court terme demeurent favorables : la montée en cadence de l'A320 début 2012 (40 avions par mois) nécessitera de nouveaux recrutements et le programme A350 devrait générer à lui seul 1 500 postes sur 3 ans.

La filière Mécanique-Automatisme/Métallurgie et Travail des métaux compte 13 % des effectifs du département pour l'année scolaire 2009-2010.

Les 5 225 élèves se répartissent entre la voie scolaire et l'apprentissage du niveau I au niveau V. Plus d'un tiers d'entre eux est inscrit en niveau IV, 28 % en niveau III et 26 % en niveau V.

L'offre de formation est très fortement concentrée dans le domaine de la mécanique-automatisme. La filière structures métalliques/Travail des métaux regroupe moins de 10 % des élèves, essentiellement sur des formations de niveau IV et V.

Les apprentis, au nombre de 1 442, suivent pour 53 % une formation de niveau V (15 % et 16 % de niveau III et IV).

⁵ L'aéronautique et l'espace, Insee et Aerospace valley, décembre 2009.

Atouts et enjeux

- Le poids de l'industrie aéronautique et spatiale en Haute-Garonne et les grands projets industriels associés constitue des facteurs favorables au développement de l'emploi dans ce groupe professionnel.

- Une offre de formation abondante et diversifiée, du niveau V au niveau II.

- La structure des emplois, quels que soient le secteur ou la taille de l'entreprise, est caractérisée par de plus en plus d'emplois qualifiés ; le niveau IV semble être le seuil d'employabilité.

- Développer l'apprentissage, en particulier pour les spécialités de la mécanique industrielle.

Chiffres clés de l'activité aéronautique en Haute-Garonne

Sources : Insee et Aerospace Valley, Décembre 2009.

Nombre d'établissements	670
Effectif salariés au 31/12/08	42 800
Chiffre d'affaire lié au secteur aéronautique et spatial (millions d'euros)	4 620
Poids du secteur aéronautique et spatial dans le chiffre d'affaire total	76 %
Evolution 2008/2007 (%)	
Effectif salarié total	8,8
Chiffre d'affaire total	7,4
Chiffre d'affaire lié au secteur aéronautique et spatial	8,9



Répartition des effectifs en formation initiale dans le domaine de la mécanique-automatisme ; Métallurgie et Travail des métaux 2009-2010

Sources : Académie de Toulouse, Draaf, Région Midi-Pyrénées

	Diplôme	Voie scolaire	Apprentissage
Niveau I	Ingénieur des techniques de l'industrie, spécialité génie mécanique et automatique, diplôme de l'institut catholique d'arts et métiers de Toulouse		184
	Ingénieur diplôme de l'école nationale supérieure des techniques industrielles et des mines d'Albi-Carmaux		24
	Gestion de la production industrielle : métrologie et qualité de la mesure (licence pro)	20	
	Gestion de la production industrielle : qualité de la production, contrôles industriels, métrologie dimensionnelle (qcm) (licence pro)		3
	Maintenance des systèmes pluri techniques : contrôle des installations et ingénierie de maintenance (licence pro)	22	10
Niveau II	Maintenance des systèmes pluri techniques : instrumentation et tests en environnement complexe (licence pro)	17	
	Maintenance des systèmes pluri techniques : maintenance aéronautique : motorisation, technologie et maintenance de l'aéronef (licence pro)	37	
	Production industrielle : éco-conception en produits industriels (licence pro)	22	
	Production industrielle : ingénierie simultanée et travail collaboratif (licence pro)	21	
	Production industrielle : qualité dans les industries aéronautiques et spatiales (licence pro)	22	
	Production industrielle : techniques industrielles en aéro-structures (licence pro)	22	
	Santé : instrumentation médicale : maintenance de matériel biomédical (licence pro)	26	
	Après vente automobile option véhicules industriels (BTS)	17	
	Après vente automobile option véhicules particuliers (BTS)	40	
	Assistance technique d'ingénieur (BTS)	46	31
	Conception de produits industriels (BTS)	53	
	Conception de produits industriels (BTS)		23
	Contrôle industriel et régulation automatique (BTS)	40	
	Design de produits (BTS)	34	
Niveau III	Fluides énergies environnements option maintenance et gestion des systèmes fluidiques et énergétiques (BTS)	41	
	Génie industriel et maintenance (DUT)	88	
	Génie mécanique et productique GMP (DUT)	575	11
	Industrialisation des produits mécaniques (BTS)	78	51
	Informatique et réseaux pour l'industrie et les services techniques (BTS)	107	
	Maintenance et exploitation des matériels aéronautiques (BTS)	36	32
	Maintenance industrielle (BTS)	64	70
	Mécanique et automatismes industriels (BTS)	52	
	Ouvrages du bâtiment : métallerie (bac pro)	5	
	Réalisation d'ouvrages chaudronnés et de structures métalliques (bac pro)	46	20
	Réparation des carrosseries (bac pro)	35	
Niveau IV	Aéronautique option avions à moteurs à pistons (mC niveau iv)	18	
	Aéronautique option avions à turbomachines (MC niveau IV)	2	
	Aéronautique option mécanicien, systèmes-avionique (bac pro)	34	29
	Aéronautique option mécanicien, systèmes-cellule (bac pro)	124	40

	Etude et définition de produits industriels (bac pro)	62	
	Maintenance des équipements industriels (bac pro)	390	43
	Maintenance des matériels, option A agricoles (bac pro)	34	
	Maintenance de matériels option b travaux publics et manutention (bac pro)	28	
	Maintenance de véhicules automobiles option : motocycles (bac pro)	66	
	Maintenance de véhicules automobiles option : véhicules industriels (bac pro)	37	
Niveau IV	Maintenance de véhicules automobiles option : voitures particulières (bac pro)	110	45
	Pilotage des systèmes de production automatisée (bac pro)	17	3
	Sti génie mécanique option productique mécanique (bac techno)	352	
	Sti génie mécanique option systèmes motorisés (bac techno)	66	
	Technicien macrostructure (bac pro)	48	
	Technicien d'usinage (bac pro)	184	51
	Technicien outilleur (bac pro)	35	
	Carrosserie (BEP)	23	33
	Carrosserie réparation (CAP)		38
	Construction d'ensembles chaudronnes (CAP)	10	
	Peinture en carrosserie (CAP)	18	39
	Réalisation d'ouvrages chaudronnes et de structures métalliques (BEP)	42	38
	Réparation des carrosseries (CAP)	19	50
	Serrurier métallier (CAP)	9	88
	Soudage (Mc niveau V)		20
	Maintenance des équipements industriels (BEP)	142	
Niveau V	Maintenance des moteurs diesel et de leurs équipements (MC niveau V)	10	
	Maintenance des systèmes embarqués de l'automobile (MC niveau V)	10	31
	Maintenance des systèmes mécaniques automatisés (BEP)		5
	Maintenance des véhicules automobiles option motocycles (CAP)	10	39
	Maintenance des véhicules automobiles option véhicules industriels (CAP)	18	24
	Maintenance des véhicules automobiles option véhicules particuliers (CAP)	37	162
	Maintenance des véhicules et des matériels (BEP)	107	150
	Mécanicien cellules d'aéronefs (CAP)	80	
	Mécanicien de cellules d'aéronefs (CAP)		29
	Métiers de la production mécanique informatisée (BEP)	75	26
	Total filière	3 783	1 442
	Total département	27 563	9 476



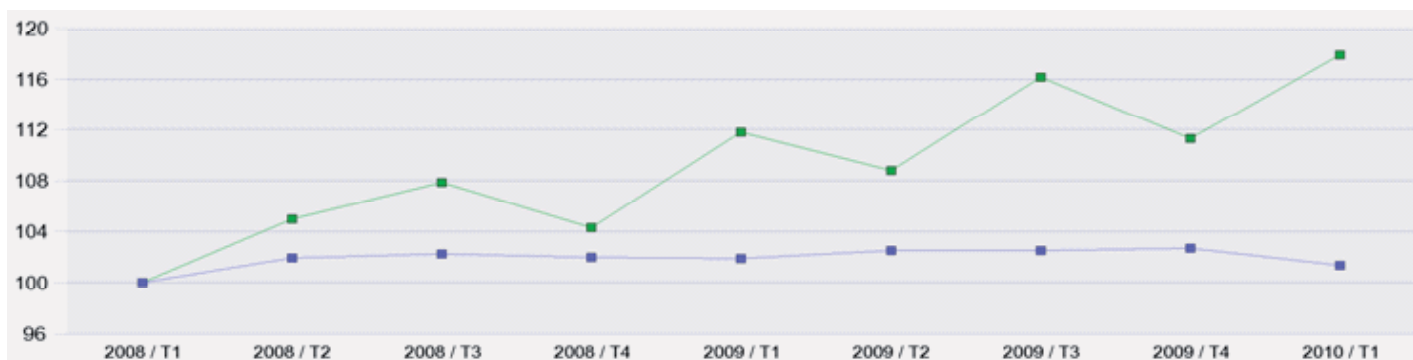
Les services aux entreprises, atouts de la diversification économique

L'activité aéronautique et spatiale s'accompagne d'une forte activité tertiaire et de services de haut niveau, concentrée sur Toulouse et les communes limitrophes. Facteurs de développement, les activités liées à l'électronique (10 000 emplois), la chimie ou au secteur médical (9 000 salariés) se sont fortement ancrées sur le territoire régional. La Haute-Garonne rassemble ainsi sur ces activités 6 établissements sur 10 et plus des trois-quarts des effectifs salariés de Midi-Pyrénées.

Les services aux entreprises constituent, aux côtés de l'industrie aéronautique, l'un des deux principaux moteurs de l'économie départementale. En 3 ans, le nombre d'établissements a progressé de 21 %, les effectifs salariés de 32 %, ce qui confère à cette filière un poids croissant dans l'emploi local. Leur volume d'affaires, qui représente en 2006 près de 40 % de celui du secteur des services, devrait encore sensiblement progresser en 2007 selon les chefs d'entreprise.

Evolution des effectifs salariés par trimestre (Base 100 au 1^{er} trimestre 2008)

Sources : CCI de Toulouse



Les TIC

Porté par le développement de l'aéronautique et du spatial, le secteur des Technologies de l'Information et de la Communication (TIC) compte aujourd'hui près de 40 000 salariés de haute technicité (46 % de cadres contre 15 % pour les autres secteurs) et représente 4 % de la valeur ajoutée régionale.

Dans ce secteur, la suprématie de Toulouse sur le reste de la région est manifeste. Selon le constat de l'INSEE : « Les établissements TIC de Midi-Pyrénées sont fortement implantés dans l'agglomération toulousaine. Parmi les dix premières communes de la région, en termes d'effectifs salariés relevant des TIC, six en font partie. Toulouse regroupe à elle seule 55 % des emplois et réalise 60 % de la valeur ajoutée des TIC de la région. » Par ailleurs, les pôles de compétitivité basés en Midi-Pyrénées ont apporté une nouvelle dynamique à la filière des TIC :

- Les logiciels et services pour les systèmes embarqués. Ils sont élaborés en liaison avec le pôle Aérospace Valley,
- L'e-santé et la nanotechnologie en lien avec le pôle Cancer-Bio-Santé. Celui-ci opère dans les domaines de la prévention, du diagnostic de la thérapeutique, du maintien à domicile et de la télémédecine ; il est par conséquent très impliqué dans le développement des applications TIC et santé, en particulier en tant que partenaire fondateur du Centre National de

Référence Santé à Domicile et autonomie et du Centre e-Santé de Toulouse.

Selon BMO 2010, le recrutement de 2 030 ingénieurs et cadres d'études dans la Recherche et Développement en informatique sont envisagés sur l'ensemble de la région Midi Pyrénées, dont un millier pour la seule Haute-Garonne auquel s'ajoutent 461 postes de techniciens en informatique.

L'industrie des équipements électriques et électroniques

Cette industrie vient en seconde position avec 15 % des effectifs salariés industriels du département. La forte croissance de ce secteur au cours des années quatre-vingt-dix tient en partie à la demande soutenue des constructeurs de l'aéronautique et de l'espace.

L'industrie des composants électriques et électroniques constitue le troisième pilier de l'industrie départementale. Elle a connu une conjoncture particulièrement favorable à la fin de la décennie, liée à l'envolée de la téléphonie.

Parmi les innovations les plus récentes : l'éclairage LED, les nouvelles solutions de câblage, les architectures et réseaux électriques...



Les PME constituent le socle de la filière, principalement dans l'électronique professionnelle, en partie pour les grands donneurs d'ordres locaux de l'aéronautique, de l'espace, de l'automobile, des télécommunications et en sous-traitance pour les études, la maintenance, la production en petite et moyenne série. L'innovation, fer de lance de la création d'entreprises électroniques, est appuyée par le pôle de compétitivité Aerospace Valley.

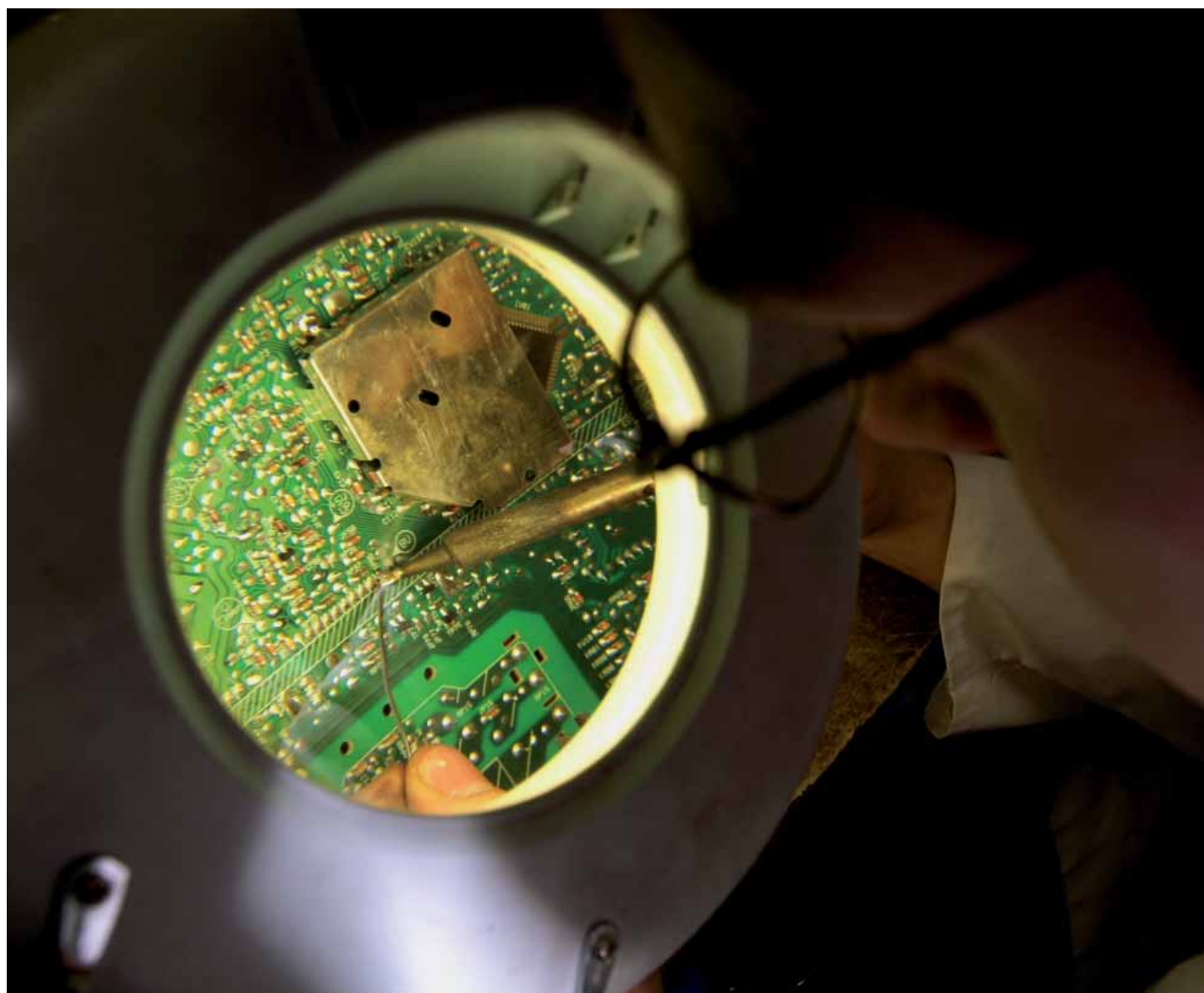
les systèmes embarqués

A la croisée des technologies de l'électronique et de l'informatique, ils occupent une place stratégique : commandes électroniques de vol pour l'aéronautique, charges utiles de satellites, systèmes électroniques de commande et de contrôle pour l'automobile ou le ferroviaire, cœur de la téléphonie cellulaire, cerveau des robots autonomes... Les systèmes électroniques embarqués sont devenus un secteur clé de l'économie régionale et plus particulièrement de l'agglomération toulousaine, qui a obtenu de la DATAR le label de SPL (Système Productif Localisé) pour ce savoir-faire transversal.

Les formations spécialisées de ce domaine sont nombreuses, compte tenu de la « pluri-technicité » des métiers (électronique, électromécanique, électrotechnique, électricité du bâtiment).

La frontière avec l'informatique est d'ailleurs aujourd'hui de plus en plus mince. L'effort de recherche et développement est soutenu et pérenne dans ce secteur en raison de la rapidité des évolutions technologiques ; s'en suit une forte hausse des effectifs de cadres et d'ingénieurs et dans une moindre mesure de techniciens. Pour l'année scolaire 2009/2010, 4 601 élèves, apprentis et étudiants sont inscrits dans ces filières. La voie scolaire reste la voie de formation privilégiée, avec près de 80 % des effectifs.

Les avancées technologiques constantes, l'internationalisation croissante des marchés, la complexité des produits ainsi que les nouvelles organisations du travail des entreprises utilisatrices de ces spécialités ont entraîné une exigence accrue de qualification. Aussi, aujourd'hui en Haute-Garonne, les niveaux III et IV regroupent près de 70 % des élèves et un apprenti sur deux. Les formations liées à l'informatique sont de plus souvent de niveau III et IV, tandis que celles en électricité-électroniques existent à tous les niveaux.



Répartition des effectifs en formation initiale dans le domaine de l'électricité-électronique et de l'informatique 2009-2010

Sources : Académie de Toulouse, Draaf, Région Midi-Pyrénées

	Diplôme	Voie scolaire	Apprentissage
Niveau I	Ingénieur des techniques de l'industrie, spécialité électronique, diplôme de l'université Toulouse 3 et du centre d'études supérieures industrielles		165
	SMIS : nouvelles technologies de l'informatique pour entreprises (master pro)		72
Niveau II	Electricité et électronique : conception et commande de systèmes électriques embarqués (licence pro)	38	
	Electricité et électronique : ingénierie des systèmes de radiocommunication (licence pro)	23	
	Energie et génie climatique : maîtrise de la conception des installations de génie climatique (licence pro)	24	
	Production industrielle : assemblage et conditionnement en électronique (licence pro)	10	10
	Réseaux et télécommunications : réseaux mobiles et sécurité (licence pro)	27	22
	Réseaux et télécommunications : conception et réalisation de services et produits multimédia (licence pro)	18	
	Systèmes informatiques et logiciels : analyste programmeur en ingénierie des objets APSIO (licence pro)	22	17
	Systèmes informatiques et logiciels : qualité du logiciel (licence pro)	18	
	Systèmes informatiques et logiciels : sécurité des réseaux et des systèmes (licence pro)	29	
	Systèmes informatiques et logiciels : technologies de l'information et de la communication en pme (licence pro)	24	
Niveau III	Domotique (BTS)	45	
	Electrotechnique (BTS)	86	108
	Fluides énergies environnements option génie frigorifique (BTS)		28
	Génie électrique et informatique industrielle GEII (DUT année commune)	311	
	Génie optique option : photonique (BTS)	22	
	Réseaux et télécommunications (DUT)	124	
	Systèmes électroniques (BTS)	45	25
	Informatique de gestion (BTS 1 ^{ère} année commune)	82	
	Informatique de gestion option administrateur de réseaux locaux d'entreprises (BTS)	42	30
	Informatique de gestion option développeur d'applications (BTS)	24	7
Niveau IV	Informatique (DUT)	293	
	Informatique option informatique et génie informatique (DUT)	188	
	Electricité, électronique	121	
	Electrotechnique énergie équipements communicants (bac pro)	630	173
	Installations et équipements électriques (BP)		28
	Maintenance de l'audiovisuelle électronique (bac pro)		10
	STI génie électronique (bac techno)	168	
	STI génie électrotechnique (bac techno)	549	
	Systèmes électroniques numériques (bac pro)	122	
	Technicien du froid et du conditionnement d'air (bac pro)	15	37
Niveau V	Technicien(ne) ascensoriste (service et modernisation) (MC niveau IV)	15	1
	STG gestion des systèmes d'information (bac techno)	24	
	Electricien systèmes d'aéronefs (CAP)	75	
Niveau V	Métiers de l'électrotechnique (BEP)	288	28
	Préparation et réalisation d'ouvrages électriques (CAP)	114	159
	Systèmes électroniques industriels et domestiques (BEP)	65	
Total filière		3 681	920
Total département		27 563	9 476

L'agriculture

Les zones rurales occupent encore la majorité de l'espace haut-garonnais (334 000 hectares, soit 53 % du territoire départemental). L'activité agricole y est exercée au sein de 6 370 exploitations (dont 3 365 exploitations professionnelles) sur 280 000 ha, soit 84 % de la Surface Agricole Utilisée (SAU). La production est diversifiée : grandes cultures céréalières (54% des exploitations), élevage, viticulture, économie maraîchère. Au Sud du département, dans le Comminges, l'élevage de bovins viande et bovins lait domine. L'agriculture et l'élevage couvrent 55 % de l'espace commingeois.

A l'Est, les plaines du Lauragais constituent le grenier à céréales du département. On y trouve les oléagineux (tournesol, colza, soja), le sorgho, et le blé dur. La spécialisation en grandes cultures est une particularité de ce département puisqu'elle concerne une exploitation professionnelle sur deux.

Au Nord du département, et en dépit de la pression certaine exercée par l'urbanisation, le maraîchage et l'horticulture restent très présents. La culture fruitière couvre 300 hectares, les Côtes du Frontonnais (seule AOC du département) s'étirent sur 2 400 hectares. 48 chais et 3 caves coopératives fournissent près de 14 millions de bouteilles par an.

Aujourd'hui les tendances structurelles de l'agriculture s'inscrivent dans :

- La diminution du nombre d'exploitations agricoles : le département totalise 6 412 exploitations en 2008, soit une baisse de 8,5 % depuis 2005 ;
- L'augmentation constante des femmes chefs d'exploitation : en Haute-Garonne 29 % des 6 814 chefs d'exploitation sont des femmes.
- La régression du travail familial agricole et le recours croissant au travail salarié (12 737 salariés en 2008). Depuis 1988, la population familiale s'est réduite de plus d'un tiers. 45 % des jeunes agriculteurs se sont installés hors cadre familial.
- Enfin, un faible taux de renouvellement des exploitants: une installation pour 3 départs.



Circuits courts et agro-tourisme, les stratégies de diversification du secteur

Certaines exploitations agricoles développent des activités de transformation des produits en privilégiant les circuits courts de commercialisation (vente directe, magasins de producteurs, ...) ; cette alternative permet à l'exploitation agricole de dégager davantage de valeur ajoutée par la diminution du nombre d'intermédiaires entre le producteur et le consommateur. D'autres s'impliquent dans l'agro-tourisme en proposant des services d'hébergement, de restauration ou de loisirs à la ferme. Une diversification de plus en plus appuyée dans le département. Il s'agit alors de développer chez le consommateur le réflexe de « consommer local » et de favoriser l'émergence de nouvelles formes de commercialisation à destination des consommateurs urbains (label de proximité, vente directe, livraison à domicile, « paniers bio », ...). Les productions locales (labels, AOC, produits fermiers, bio, ...) sont en effet un atout pour la reconnaissance des territoires et créent une véritable valeur ajoutée au plan économique.

Selon la Chambre d'Agriculture, les circuits courts de développement des filières locales constituent de réelles opportunités à saisir, pour peu qu'elles répondent à une réelle attente des consommateurs : proximité, authenticité, diversité, préservation des paysages ruraux et de l'environnement .

Par ailleurs, les exploitations engagées dans la diversification contribuent à maintenir le tissu rural social par leur lien au consommateur, et par l'emploi qu'elles génèrent. Elles nécessitent souvent une main-d'œuvre permanente plus importante à laquelle s'ajoutent les emplois saisonniers, plus particulièrement mobilisés pour la transformation des produits et la vente directe.

Atouts et enjeux

Les exploitations se sont adaptées pour mettre en place une stratégie en trois points :

- agrandissement,
- diversification à partir de productions,
- diversification des activités (vente directe, transformation, services basés sur le tourisme et l'entretien de l'espace rural).

Ainsi, le secteur agricole demande aujourd'hui

- Des compétences autres que techniques : compétences en droit (urbanisme), compétences commerciales, de gestion ou de comptabilité.
- Une main-d'œuvre de plus en plus qualifiée liée notamment au développement de la démarche qualité (contrôle sanitaire, respect de l'environnement, etc).
- En Haute-Garonne, 1 365 personnes sont en formation initiale.
- Le dispositif de formation de la filière est globalement équilibré (56 % en voie scolaire, 44 % en apprentissage) avec près d'un quart des élèves en niveau III, 40 % en niveau IV et 34 % en niveau V.
- En revanche, près de la moitié des apprentis suivent une formation de niveau V.

Répartition des effectifs en formation initiale dans le domaine de l'agriculture 2009-2010

Sources : Académie de Toulouse, Draaf, Région Midi-Pyrénées

	Diplôme	Voie scolaire	Apprentissage
Niveau II	Responsable du développement en agro-industrie (TH)		33
	Aménagements paysagers (BATS)		73
	Analyse et conduite des systèmes d'exploitation (ACSE) (BATS)	58	
	Analyses agricoles biologiques et biotechnologiques (BATS)	57	
Niveau III	Génie des équipements agricoles (BATS)	30	
	Production horticole (BATS)	21	15
	Productions animales (BATS)		18
	Technico-commercial SPE végétaux d'ornements (BATS)		5
Niveau IV	Technologies végétales SPE agronomie et systèmes de culture (BATS)	50	
	Responsable d'exploitation agricole (BP)		52
	Conduite et gestion de l'exploitation agricole CGEA SPE systèmes à dominante élevage (bac pro ag)	28	
	Conduite et gestion de l'exploitation agricole SPE production du cheval (bac pro)		9
	Maréchal-ferrant (BTM)		47
	Productions horticoles SPE productions florales et légumières (bac pro ag)	22	
	STAV sciences et technologies de l'agronomie et du vivant : agronomie - alimentation - environnement - territoires (bac techno)	262	
	Travaux paysagers (bac pro)		71
	Travaux paysagers (bac pro ag)	44	
	Agroéquipements (BEPA)	21	
Niveau V	Aménagement de l'espace SPE travaux paysagers (BEPA)	28	58
	Chef d'exploitation ou ouvrier haute qualifié en horticulture (BPA)		11
	Conduite de productions agricoles SPE productions animales (BEPA)	20	
	Elevage canin et félin (BEPA)	22	
	Maréchalerie (CAPA)		81
	Production agricole, utilisation des matériels SPE productions animales (CAPA)		42
Niveau V	Production agricole, utilisation des matériels SPE productions végétales (CAPA)		4
	Productions horticoles SPE pépinière (CAPA)		3
	Productions horticoles SPE productions florales et légumières (BEPA)	10	
	Productions horticoles SPE productions florales et maraichères (CAPA)	44	6
	Services SPE vente animaux de compagnie (BEPA)	16	
	Travaux paysagers (CAPA)	33	71
	Total filière		766
Total département		27 563	9 476



La filière bois, entre industrie et agriculture

Ce secteur est fortement implanté dans le Comminges, où la forêt couvre un tiers du territoire et représente près de 65 % de la surface forestière du département de la Haute-Garonne. La filière forêt-bois-papier revêt une importance économique de premier ordre dans le Pays Comminges-Pyrénées, avec la présence d'une grande unité industrielle : Tembec.

Dans son ensemble, le secteur du bois représente sur le Comminges près de 3 000 emplois directs, répartis entre exploitants forestiers, transporteurs, artisans et industriels.

Secteur à part dans la filière bois, l'industrie papetière est une industrie lourde, très concentrée, dans laquelle les groupes français et étrangers contrôlent en 2004 un tiers des entreprises régionales. Elle est localisée dans le sud de la région. La Haute-Garonne, spécialisée dans la production de pâte à papier et l'Ariège emploient 80 % des salariés du secteur.

Les entreprises de ce secteur interviennent sur un marché mondialisé. En 2004, elles réalisent un tiers de leur chiffre d'affaires à l'exportation. Les exportations de pâte à papier et de papier et carton en l'état, représentent 60 % de la valeur totale des exportations de la filière régionale. Entre 1999 et 2004, le secteur a perdu 3 % de ses salariés. Les effectifs ont baissé pour la fabrication de pâte, de papier et de carton alors qu'ils ont progressé dans l'industrie de l'emballage en carton et en papier.

Principal employeur régional, l'usine Fibre Excellence (ex Tembec) à Saint-Gaudens s'est aujourd'hui modernisée, mais son activité est fragilisée par une parité euro-dollar défavorable, par une forte concurrence étrangère, et par des difficultés d'approvisionnement local qui majorent le coût de la matière première.

Atouts et enjeux

- La filière bois constitue un axe d'innovation porteur d'emplois.
- Le pôle d'excellence rurale axé sur le bois en pays de Comminges devrait relancer et favoriser le développement de la filière bois-énergie et du secteur de l'éco-construction.
- Des métiers en pleine mutation : des compétences plus complexes faisant appel à la polyvalence et à un plus haut niveau de qualification seront nécessaires à l'exercice de ces métiers. L'automatisation de certains procédés de fabrication.
- Un marché de plus en plus important avec le développement de l'agglomération toulousaine.
- La Haute-Garonne possède une filière de formation initiale sous statut scolaire complète, du niveau V au niveau III.
- Une forte concentration en niveau V : plus d'un élève sur deux (59 %) en voie scolaire et 91 % des élèves apprentis.

Répartition des effectifs en formation initiale dans le domaine de l'agriculture 2009-2010

Sources : Académie de Toulouse, Draaf, Région Midi-Pyrénées

	Diplôme	Voie scolaire	Apprentissage
Niveau III	Productique bois et ameublement option b : production et gestion industrielle (BTS)	27	
	Artisanat et métiers d'art option : tapissier d'ameublement (bac pro)	24	
	Charpentier (BP)		1
	Menusier (BP)		22
Niveau IV	STI génie mécanique option bois et matériaux associés (bac techno)	46	
	Technicien constructeur bois (bac pro)	31	
	Technicien de scierie (bac pro)	27	
	Technicien menuisier agenceur (bac pro)	89	
Niveau V	Charpentier bois (CAP)	21	100
	Constructeur bois (CAP)	13	
	Mécanicien conducteur des scieries et des industries mécaniques du bois op. B : mécanicien affuteur de sciage, tranchage, déroulage (CAP)	14	
	Menusier en sièges (CAP)	26	
	Menusier fabricant de menuiserie, mobilier et agencement (CAP)		108
	Menusier installateur (CAP)		30
	Tapissier-tapissière d'ameublement en décor (CAP)	25	
Tapissier-tapissière d'ameublement en siège (CAP)	28		
	Travaux forestiers spécialité bucheronnage (CAPA)		12
Total filière		371	273
Total département		27 563	9 476

L'artisanat

En 2011, 22 473 établissements artisanaux (dont 941 auto-entrepreneurs) occupaient 39 472 salariés en Haute-Garonne, soit 7 % de l'emploi salarié. En 10 ans (1996 - 2007), le nombre d'entreprises a augmenté de 12 % (7 % en moyenne régionale) ; la croissance a été particulièrement marquée dans le bâtiment avec + 26 % contre 19 % au niveau régional. Depuis 2008, l'évolution reste positive mais ralentit significativement : la progression n'est plus que de 0,5 % entre 2008 et 2009 (107 établissements supplémentaires). Les secteurs des services et de l'alimentation affichent une croissance continue du nombre d'entreprises depuis 2005. A l'inverse, les secteurs du bâtiment et de la production accusent une baisse à partir de 2008. Le bilan établi par la Chambre des Métiers et de l'Artisanat de la Haute-Garonne en Février 2011 montre que les immatriculations au nombre de 339 (dont 124 auto-entrepreneurs) dépassent les radiations : un phénomène qui s'explique en partie par les créations sous le régime de auto-entrepreneur. Sur la période 1996 - 2009, l'évolution des entreprises artisanales s'est polarisée autour de deux axes de croissance : celui des entreprises sans salarié toujours plus nombreuses et celui des établissements employeurs dont la taille moyenne ne cesse d'augmenter. La part des établissements n'employant aucun salarié augmente et passe de 47 % à 60 % : elle augmente dans le bâtiment, les services et la production, elle stagne dans l'alimentation. Le nombre moyen de salariés des établissements artisanaux employeurs passe de 3,5 salariés à 4,6 salariés. Les secteurs du bâtiment et des services concentrent à eux seuls les 3/4 des entreprises artisanales et des emplois salariés. Le bâtiment est de loin le premier secteur avec 45,2 % des établissements du département, soit le même poids qu'en Midi-Pyrénées. Sur une période d'un an (février 2010 - février 2011), l'artisanat compte 349 immatriculations dans construction dont 116 sous le régime d'auto-entrepreneurs. L'aire urbaine de Toulouse compte 68 % des entreprises contre 5 % dans le Lauragais.

Un secteur qui subit les contrecoups conjoncturels ...

Après la profonde crise des années 90, le bâtiment a connu une période faste avec une croissance supérieure à la moyenne. Augmentation des actifs, refonte de l'offre en apprentissage... c'est un secteur en bonne forme qui a fait face aux fortes difficultés apparues en 2008.

En Haute-Garonne, l'achat immobilier a lourdement chuté. Les promoteurs constructeurs ont priorisé l'écoulement des stocks et ont figé les nouveaux projets. Le nombre de permis délivrés en 2009 a été le plus faible depuis 10 ans. Quant au marché de l'immobilier d'entreprise, il atteignait son plus bas niveau depuis 2001¹. Le chiffre d'affaires du bâtiment a baissé de 6,5 % en 2009². Les activités du gros œuvre ont été davantage touchées ; l'année 2010 ne devrait être qu'une année de transition avec une timide reprise, estimée à + 0,3 %³. Le recours à l'intérim, particulièrement important dans ce secteur et lourdement affecté par la crise, devrait reprendre.

¹ Source : Observatoire de l'immobilier d'entreprise toulousain (OTIE) et Agence d'urbanisme de Toulouse (AUAT) dans La Gazette du Midi, n° 8 207, du 10 au 16 mai 2010, page 2.

² Dont -6,2 % dans le bâtiment et - 7,5 % dans le TP. Source : Banque de France.

³ Enquête de la Banque de France Midi-Pyrénées.

La crise économique a eu un effet destructeur sur l'activité et les emplois ; ce phénomène illustre avant tout la sensibilité du bâtiment aux aléas conjoncturels.

... mais qui bénéficie des réglementations énergétiques

Réduction de la consommation d'énergie des bâtiments existants, rénovation, ... les exigences édictées par le Grenelle de l'environnement sont autant d'opportunités pour le secteur du bâtiment. A l'échelle nationale, le marché de la rénovation pourrait voir son chiffre d'affaires et ses effectifs plus que doubler d'ici à 2012⁴. D'autant que ces exigences réglementaires sont aujourd'hui assorties d'incitations économiques notamment pour les particuliers : TVA à 5,5 % pour la rénovation, éco-prêt à taux zéro et crédits d'impôts.

Afin de répondre aux enjeux de développement durable et aux attentes des acteurs locaux de l'aménagement et de la construction en la matière, l'ADEME, le Conseil Régional Midi-Pyrénées, la Direction Régionale de l'Environnement, de l'Aménagement et du Logement (DREAL) renforcés par des fonds Européens (FEDER) soutiennent la création d'un centre de ressources régional de l'aménagement et de la construction durables. Ce projet s'inscrit, à la fois dans le « plan régional bâtiments économes » de la Région et, dans la « plateforme régionale territoire et développement durable » co-présidée par l'État et la Région.



Atouts et enjeux

- Un secteur fortement affecté par les aléas conjoncturels.
- Une filière dont les métiers seront très impactés par la croissance verte.
- Des nouveaux métiers et/ou de nouvelles spécialisations (rénovation énergétique, développement et production d'éco-matériaux, maintenance et diagnostic d'habitat, organisation et pilotage de chantiers, etc.) toucheront tant les agents d'exploitation que les techniciens ou les ingénieurs.
- L'offre de formation départementale dans la filière BTP, est composée à 57 % d'effectifs en voie scolaire (43 % en apprentissage).
- Les apprentis se concentrent sur le niveau V (88 %).
- A l'inverse, 80 % des élèves de la voie scolaire suivent des formations de niveau III et IV.

⁴ La Tribune, 15/06/2010.

Répartition des effectifs en formation initiale dans le domaine du BTP - 2009-2010

Sources : Académie de Toulouse, Draaf, Région Midi-Pyrénées

	Diplôme	Voie scolaire	Apprentissage
Niveau I	Ingénieur diplôme de l'institut national des sciences appliquées de Toulouse spe génie civil		21
Niveau II	Génie civil et construction : conducteur de travaux (licence pro)	30	
	Travaux publics : infrastructures routières et réseaux (licence pro)	30	
Niveau III	Etudes et économie de la construction (BTS)	43	
	Génie civil (DUT année commune)	239	
	Génie civil option bâtiment (DUT)	170	
	Géomètre topographe (BTS)	42	
	Travaux publics (BTS)	40	
	Agencement de l'environnement architectural (BTS)	29	
	Macon (BP)		31
	Métiers de la piscine (BP)		26
	Ouvrages du bâtiment : aluminium, verre et matériaux de synthèse (bac pro)	9	
	STI génie civil (bac techno)	146	
	Technicien d'études du bâtiment option a : études et économie (bac pro)	46	
	Technicien du bâtiment : organisation et réalisation du gros œuvre (bac pro)	36	
	Travaux publics (bac pro)	91	
Niveau IV	Aménagement et finition du bâtiment (bac pro)	14	
	Equipements sanitaires (BP)	14	23
	Monteur en installations de génie climatique (BP)		28
	Ouvrages du bâtiment : aluminium, verre et matériaux de synthèse (bac pro)	13	
	STI génie énergétique (bac techno)	47	
	Technicien de maintenance des systèmes énergétiques et climatiques (bac pro)	59	
	Technicien du froid et du conditionnement d'air (bac pro)	45	
	Technicien en installation des systèmes énergétiques et climatiques (bac pro)	65	
	Constructeur de routes (CAP)		21
	Constructeur d'ouvrages du bâtiment en aluminium, verre et matériaux de synthèse (CAP)	21	65
	Constructeur en béton armé du bâtiment (CAP)		8
	Constructeur en canalisations des travaux publics (CAP)	2	26
	Macon (CAP)	17	259
	Techniques de l'architecture et de l'habitat (BEP)	34	
	Techniques du gros œuvre du bâtiment (BEP)	14	
	Travaux publics (BEP)	41	
	Carreleur mosaïste (CAP)		20
	Couvreur (CAP)		33
Niveau V	Finition (BEP)	7	
	Froid et climatisation (CAP)		31
	Installateur sanitaire (CAP)	24	180
	Installateur thermique (CAP)	15	58
	Installations sanitaires (CAP)		30
	Maintenance en équipement thermique individuel (MC niveau v)		13
	Peintre-applicateur de revêtement (CAP)		97
	Plâtrier-plaquiste (CAP)		65
	Techniques des installations sanitaires et thermiques (BEP)	13	35
	Techniques des métaux, du verre et des matériaux de synthèse du bâtiment (BEP)	18	
	Techniques du froid et du conditionnement d'air (BEP)	26	
Total filière		1 440	1 070
Total département		27 563	9 476

Le tourisme, une identité à valoriser

La Haute-Garonne présente de nombreux attraits touristiques répartis sur 4 grandes zones géographiques :

- Le Pays Tolosan
- Le Pays Lauragais
- La grande agglomération Toulousaine
- Le Pays du Sud Toulousain

L'industrie touristique emploie plus de 10 500 personnes, toutes activités confondues. Ce secteur génère un chiffre d'affaires de 457 millions d'Euros et compte 1 031 000 visiteurs sur les sites touristiques du département¹.

L'offre départementale s'organise autour du tourisme urbain concentré dans la grande agglomération toulousaine, et du tourisme dit rural ou vert, d'où une répartition bien distincte des hébergements touristiques : l'agglomération toulousaine compte 53 % d'hôtels, pour 30 % de meublés; une catégorie d'hébergements particulièrement importante dans les autres zones du département. Dans le Comminges Pyrénées, par exemple, 80 % de l'offre est constitué de meublés (6 % d'hôtel), le Pays Tolosan plus au Nord, compte 68 % de meublés pour 6 % d'hôtels. Hors agglomération toulousaine (tourisme urbain), les sites attractifs sont encore peu valorisés, et l'offre touristique demeure faible (rareté des hébergements et des lieux de restauration) : Le Pays Tolosan par exemple, compte en 2009, 838 hébergements touristiques, dont 728 hébergements non marchands (résidences secondaires) et 110 hébergements marchands. Pourtant la volonté d'accroître et d'améliorer l'activité touristique des territoires ruraux du département au service du développement local s'exprime pour :

- Une offre touristique attractive renforcée par une communication coordonnée (hébergement de plein/hôtels),
- La promotion de l'agrotourisme : valoriser les produits du terroir et l'offre de restauration traditionnelle,
- La mise en valeur du patrimoine culturel et naturel.

Le tourisme urbain a développé une offre spécifique dédiée à la fois aux courts séjours personnels et au tourisme d'affaires. En Haute-Garonne, l'hôtellerie urbaine regroupe 40 % des nuitées régionales. L'activité hôtelière est maximale du lundi au jeudi (entre 70 et 80 %) mais chute le week-end en dessous de 50 % (Insee). La clientèle d'affaire, première clientèle des hôtels dans l'espace urbain, diminue en 2009 et génère les séjours les plus courts (1,5 jour en moyenne). Sa part dans l'agglomération toulousaine perd 5 points pour s'établir à 71 %.

Globalement, la fréquentation de l'hôtellerie classée se situe en deçà des chiffres de 2008 : une baisse de 1,1 % pour les arrivées et de 4,1 % pour les nuitées. La clientèle d'affaire s'est raréfiée en 2008, allant de -13 points en juillet et -11 points en mai. Seul le mois d'Août présente une progression de 2 points. Cette tendance se confirme pour les touristes étrangers dont le nombre de nuitées diminue de 15 %. En revanche, les campings (l'hôtellerie de plein air) enregistrent une nette progression avec un nombre d'arrivées de +16 % mais des durées de séjour écourtées.

¹ Bilan de la saison estivale 2009 en Haute-Garonne

Le tourisme industriel

Traditionnellement, le tourisme industriel concerne principalement les secteurs de l'agro-alimentaire et de l'artisanat. Dans la ville rose, il est intéressant de voir que d'autres secteurs d'activités y ont trouvé un intérêt. Certaines entreprises possèdent un véritable patrimoine industriel utilisé comme un nouvel outil de communication tout en participant à la relève du secteur touristique. A Toulouse, le tourisme industriel est un phénomène en plein essor. Outre Airbus, des opérations « portes ouvertes » sont régulièrement organisées par Veolia Eau sur les deux sites Toulousains : Pech-David et Ginestous, afin de mieux faire connaître les processus de production et de traitement de l'eau. L'Unité de Valorisation Énergétique de Toulouse permet de comprendre comment sont éliminés et valorisés les déchets des Français. La Dépêche du Midi et le Mid'OI ouvrent également leurs portes aux touristes.

Atouts et enjeux

- La Haute-Garonne possède un potentiel touristique certain et diversifié : tourisme vert, tourisme urbain, clientèles d'affaires et étrangères, tourisme culturel et industriel.
- Le département manque encore d'une identité touristique forte malgré ses multiples atouts.
- L'industrie hôtelière devra mieux s'adapter aux évolutions, conjoncturelles (climat, saisons, pollution de sites touristiques, tensions internationales...) et structurelles (changement des modes de consommation, évolutions des goûts, habitudes, origine géographique de la clientèle, etc.).
- Le développement des technologies de l'information et de la communication représente un enjeu important et une source de croissance ; il entraîne une modification des modes de commercialisation et des métiers. La généralisation de l'informatique et des nouvelles technologies nécessitent une gestion et une actualisation permanente de l'information. Elle implique également, pour les métiers de l'accueil (offices de tourisme, syndicats d'initiative, hôtels, etc.) la maîtrise d'outils bureautiques, de l'utilisation de réseaux, de progiciels, de gestion de bases de données touristiques et d'outils d'information ou de réservation à l'usage des clients.
- Pour les métiers de la réception de l'Hôtellerie-Restaurant ou agents d'accueil, en milieu rural, la multicom pétence est de rigueur : en plus de l'accueil traditionnel, des connaissances en matière de promotion de produits touristiques, de communication et de montage de produits s'avèrent un plus.
- La filière en Haute-Garonne compte 1 715 élèves en formation initiale pour l'année 2009-2010.
- La formation se fait essentiellement en voie scolaire : 72 % des élèves. L'apprentissage, peu représenté est concentré sur le niveau V. La voie scolaire offre un panel de formation du niveau V au niveau II ; celle-ci reste composée à 68 % d'élèves de niveaux IV et V.

Répartition des effectifs en formation initiale dans le domaine de l'hôtellerie-restauration 2009-2010

Sources : Académie de Toulouse, Draaf, Région Midi-Pyrénées

	Diplôme	Voie scolaire	Apprentissage
	Activités sportives : métiers de la forme (licence pro)	15	
	Développement et protection du patrimoine culturel : agent de développement culturel dans le monde rural (licence pro)	18	
Niveau II	Hôtellerie et tourisme : ingénierie, conception, organisation et gestion des systèmes alimentaires (licence pro)	54	
	Hôtellerie et tourisme : ingénierie, conception, organisation et gestion des systèmes hôteliers et de restauration (licence pro)	226	
	Animation et gestion touristiques locales (BTS)	48	
	Hôtellerie restauration (BTS année commune)	69	
Niveau III	Hôtellerie restauration (classe de mise à niveau)	25	
	Hôtellerie, restauration option A : mercatique et gestion hôtelière (BTS)	30	
	Hôtellerie, restauration option B : art culinaire, art de la table et du service (BTS)	33	35
	Accueil-réception (MC niveau IV)	21	10
	Barman (BP)		27
	Diplôme d'état de la jeunesse, de l'éducation populaire et du sport Spe perfectionnement sportif (DE jeps)		14
Niveau IV	FCNIV4 assist. Gouvernante hôtel	13	
	FCNIV4 chef de rang 3 et 4 étoiles	11	
	Hôtellerie (bac techno)	206	
	Restaurant (BP)		54
	Restauration (bac pro)	101	31
	Sommelier (BP)	12	9
	Agent polyvalent de restauration (CAP)	144	
	Employé barman (MC niveau V)		19
	Métiers de la restauration et de l'hôtellerie (BEP)	187	38
Niveau V	Restaurant (CAP)	14	145
	Services en brasserie-café (CAP)		69
	Services hôteliers (CAP)		16
	Sommellerie (MC niveau V)	12	9
Total filière		1 239	476
Total département		27 563	9 476



Les enjeux économiques & les besoins en formation

La formation initiale en Haute-Garonne est caractérisée par :

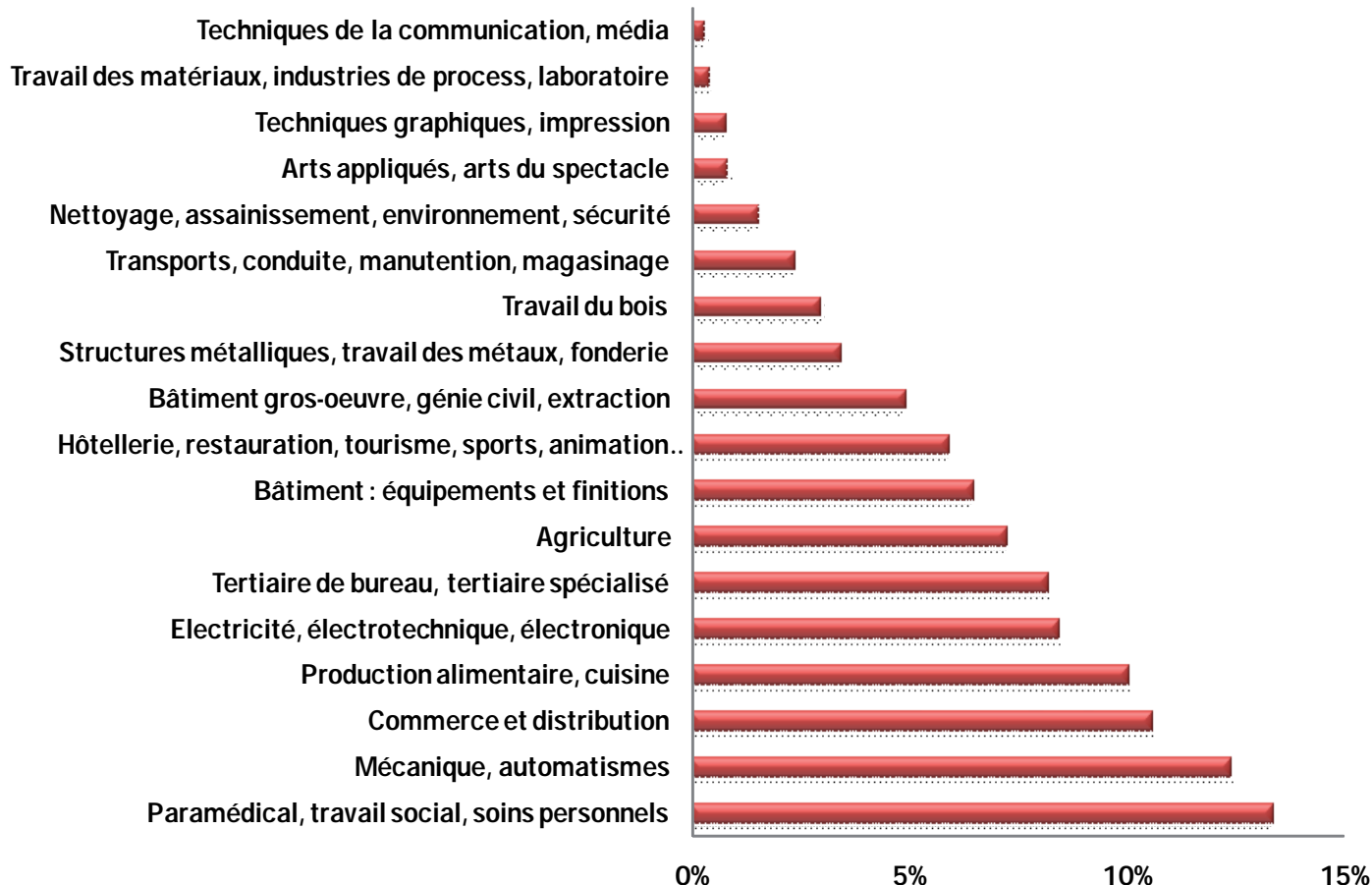
- Une offre importante et diversifiée : elle concentre 48 % des effectifs régionaux en formation initiale, couvre l'ensemble des domaines professionnels.
- Une concentration sectorielle : le dispositif de formation initiale regroupant 63 % des effectifs sur 4 domaines : Paramédical, travail social, soins personnels (20 %) ; Tertiaire de bureau, tertiaire spécialisée (19 %) ; Commerce et distribution (12 %) et Mécanique, automatismes (11 %). Un phénomène, également observé dans l'apprentissage où près de 50 % des apprentis suivent une formation dans les domaines du Commerce et distribution, de la Production alimentaire, cuisine ; la Mécanique, automatismes et le Paramédical, travail social, soins personnels. A l'inverse, le BTP ou l'hôtellerie-restauration, (filiales où l'apprentissage pourrait être privilégié) enregistrent des parts relativement faibles : respectivement 11 % et 6 % d'apprentis.

Les effectifs en formation professionnelle initiale

	Haute-Garonne	Région Midi-Pyrénées
Effectifs en formation	41 748	87 990
Part de la voie scolaire	68 %	73 %
Part de l'apprentissage	22 %	20 %
Part des femmes	47 %	45 %
Part des effectifs de niveau III	30 %	26 %
Part des effectifs de niveau IV	37 %	41 %
Part des effectifs de niveau V	25 %	29 %

Les effectifs en apprentissage par domaine en 2009

Source : Académie de Toulouse, Draaf, Drass, Région Midi-Pyrénées



● L'attractivité des formations est relativement élevée avec en moyenne 200 demandes d'inscription pour 100 places. Mais ce taux de pression cache des disparités selon les spécialités de formation et selon les diplômes : les domaines du Nettoyage, assainissement, environnement, sécurité,

ou celui du Travail du bois sont peu sollicités (taux de pression inférieur à 100). Les données par diplôme montrent que les BTS et les Bac pro, toutes filières confondues sont particulièrement demandés.

Groupe Formation Emploi	Premiers vœux	Capacité d'accueil	Taux de pression
Le taux de pression se définit comme le rapport entre le nombre de vœux exprimés par les candidats à une formation et le nombre de places offertes pour cette formation dans les établissements publics. Source : Académie de Toulouse, 2008.			
Agriculture	157	92	171
Bâtiment gros-œuvre, génie civil, extraction	585	334	175
Bâtiment : équipements et finitions	511	192	266
Structures métalliques, travail des métaux, fonderie	195	149	131
Mécanique, automatismes	2 316	1 394	166
Electricité, électrotechnique, électronique	1 491	896	166
Travail des matériaux, industries de process, laboratoire	506	227	223
Textile, habillement, cuir	152	105	145
Travail du bois	262	264	99
Techniques graphiques, impression	159	63	252
Transports, conduite, manutention, magasinage	313	176	178
Tertiaire de bureau, tertiaire spécialisé	3 202	1 927	166
Commerce et distribution	3 426	1 214	282
Paramédical, travail social, soins personnels	1 620	480	338
Hôtellerie, restauration, tourisme, sports, animation socioculturelle, loisirs	786	373	211
Nettoyage, assainissement, environnement, sécurité	26	39	67
Techniques de la communication, média	1 192	140	851
Arts appliqués, arts du spectacle	1 234	193	639



La formation professionnelle continue financée par la région Midi-Pyrénées¹

Les effectifs en dernière année de formation professionnelle continue selon le niveau en 2008

source : Région Midi-Pyrénées

L'offre de formation professionnelle continue (FPC) destinée aux demandeurs d'emploi et financée par la Région Midi-Pyrénées bénéficie à 8 854 stagiaires (47 % des effectifs régionaux).

La répartition des effectifs par niveau suit la tendance régionale (tableau ci-contre) ; en revanche, les données indiquent des écarts importants par domaine. Le Tertiaire de bureau regroupe 27 % des stagiaires suivi de très loin du transport-logistique (7 %) et du paramédical-travail social (5 %). Dans le domaine du bâtiment ou de la mécanique les effectifs sont faibles malgré l'importance de ces secteurs pour le département.

	Haute-Garonne		Région Midi-Pyrénées	
	Effectifs	Part	Effectifs	Part
Niveau I	28	0 %	28	0 %
Niveau II	146	2 %	148	1 %
Niveau III	748	8 %	976	5 %
Niveau IV	999	11 %	2 165	11 %
Niveau V	3 941	44 %	9 099	49 %
pas de niveau requis	2 992	34 %	6 093	33 %
Total	8 854	100 %	18 509	100 %

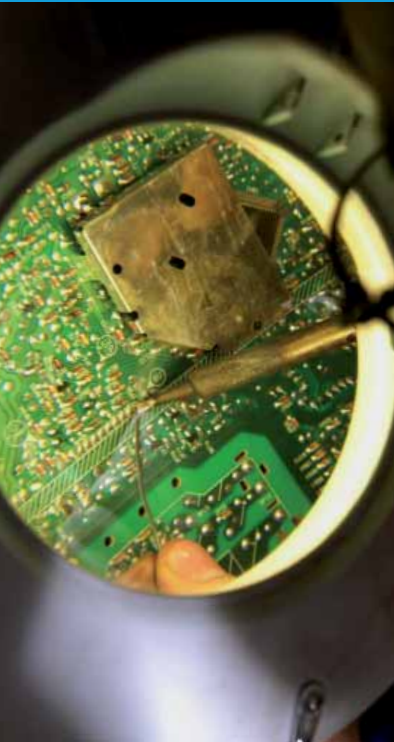
Les effectifs en dernière année de formation professionnelle continue financée par la Région par domaine en 2008

Source : Région Midi-Pyrénées

	Haute-Garonne		Région Midi-Pyrénées	
	Effectifs	Part	Effectifs	Part
Agriculture	127	1 %	917	5 %
Bâtiment gros-œuvre, génie civil, extraction	178	2 %	250	2 %
Bâtiment : équipements et finitions	53		139	1 %
Structures métalliques, travail des métaux, fonderie	66		135	1 %
Mécanique, automatismes	84		225	2 %
Electricité, électrotechnique, électronique	189	2 %	236	2 %
Travail des matériaux, industries de process, laboratoire	15		27	
Production alimentaire, cuisine	37		69	
Textile, habillement, cuir	14		23	
Travail du bois	7		45	
Techniques graphiques, impression	131	2 %	252	2 %
Transports, conduite, manutention, magasinage	605	7 %	1 475	8 %
Tertiaire de bureau, tertiaire spécialisé	2 357	27 %	4 418	24 %
Commerce et distribution	299	3 %	563	3 %
Paramédical, travail social, soins personnels	416	5 %	1 073	6 %
Hôtellerie, restauration, tourisme, sports, animation socioculturelle, loisirs	382	5 %	703	4 %
Nettoyage, assainissement, environnement, sécurité	243	3 %	461	3 %
Techniques de la communication, média	132	1 %	199	1 %
Arts appliqués, arts du spectacle	209	2 %	235	2 %
Formations générales, généralistes, développement personnel	926	10 %	1 514	8 %
Total			12 950	70 %
Formations d'aide à l'insertion sociale et professionnelle	2 384		5 550	30 %
Total	8 854		18 509	100 %

¹ A ce jour, seules les données 2008 provenant de la Région Midi-Pyrénées sont exploitables. La source Afpa 2008 est incomplète, celle des Assédics 2008 n'est pas disponible.





En téléchargement sur

www.cariforef-mp.asso.fr

> Espace professionnel > Territoire