

AVRIL 2006

→ Zone d'emploi de **Albi-Carmaux**



Contribution au diagnostic du PRDF par zone d'emploi



Fonds social européen



Dernières tendances en Midi-Pyrénées

Plus grande région de France, Midi-Pyrénées exerce une forte attractivité sur les habitants des autres régions. **En 2005, la région a accueilli 25 000 personnes.** Toutefois, ce dynamisme n'est pas homogène sur tout le territoire, il profite essentiellement à Toulouse et sa périphérie.

La structure de l'économie régionale s'est profondément modifiée :

- dans l'agriculture, le nombre d'actifs a fortement diminué ; cependant, en proportion, l'emploi salarié se développe au détriment des agriculteurs indépendants ;
- dans l'industrie, avec un faible niveau d'industrialisation, la perte d'emploi est plus limitée dans notre région - 0,1 % par an contre - 1 % pour la France ;
- dans les services, on note une augmentation importante de l'emploi liée en partie au transfert vers le tertiaire des fonctions comptabilité, entretien, logistique, services généraux... des entreprises industrielles.

La région comptabilise 1 065 000 emplois (salariés et non salariés) fin 2003 et place ainsi Midi-Pyrénées au 8^e rang national. En 2004, ce sont 14 500 créations d'entreprises (sur 137 500 entreprises préexistantes) et 13 000 emplois supplémentaires qui ont été créés principalement dans les secteurs :

- des services aux entreprises (informatique, activités de conseil et d'assistance, produits financiers, centres d'appels...) : + 8 500 emplois ;
- de la construction en lien avec les grands chantiers (métro, travaux routiers...) et l'immobilier : + 1 800 emplois ;
- du commerce sous l'effet de la croissance démographique : + 1 200 emplois ;
- de l'industrie mais principalement des biens d'équipement (+ 400 emplois), des équipements mécaniques, des équipements électriques et électroniques... en lien avec le dynamisme de l'industrie aéronautique et ses effets sur la sous-traitance.

Parallèlement à cette croissance, **le travail temporaire se développe à un rythme soutenu de + 9,7 % entre 2003 et 2004.** Les missions d'intérim s'effectuent à 43 % dans l'industrie, 29 % dans le tertiaire et 28 % dans la construction.

La reconnaissance du poids de certaines filières industrielles de la région s'est récemment concrétisée par la labellisation de **6 pôles de compétitivité** dans lesquels Midi-Pyrénées est partie prenante, parmi les 67 couvrant le territoire national : « Aéronautique, espace, systèmes embarqués », « Cancer-bio-santé », « Elopsys », « Céramique », « Viaméca » et « Viandes et produits carnés ». Midi-Pyrénées vient de déposer une candidature à un nouveau pôle intitulé « Agro » qui concerne les domaines de l'agronomie, de l'alimentation et de la valorisation alimentaire et non alimentaire des produits agricoles.

Par ailleurs, **le taux de chômage (le plus bas des régions du Sud) a connu un léger fléchissement pour se confondre, aujourd'hui, avec la moyenne nationale : 9,8 %.** Toutefois, en 2005, 19 240 jeunes de la région sont à la recherche d'un emploi, **1 chômeur sur 6 a moins de 25 ans.** Alors que le nombre total de demandeurs d'emploi stagne entre 2004 et 2005, les effectifs de demandeurs d'emploi de moins de 25 ans progressent de 2,7 %.

Enfin, Midi-Pyrénées est confrontée à la question du vieillissement et du renouvellement de ses actifs et en conséquence aux problématiques de transmission / reprise d'établissement (en particulier dans l'artisanat), aux difficultés de recrutement et de maintien dans l'emploi des seniors. **A l'horizon 2015, un quart des actifs de la région serait quinquagénaire ou plus âgé, soit 2 points de plus qu'au niveau national.** Le vieillissement est inégal selon les métiers et les territoires.

La production des qualifications fait appel à des dispositifs de formation variés. Ainsi, en 2004, en Midi-Pyrénées, 136 800 personnes étaient en formation professionnelle. Parmi elles, on trouve **71 000 scolaires, 20 740 en contrat de formation en alternance (dont 15 200 apprentis et 5 540 en contrat de qualification / contrat de professionnalisation), 43 100 stagiaires en formation continue (fonds publics) et 1 950 personnes ayant déposé un dossier de VAE passé en jury.**

Sources :

- Le vieillissement des actifs en Midi-Pyrénées, Les dossiers de l'Insee n° 126, janvier 2005*
- L'industrie en Midi-Pyrénées, Les dossiers de l'Insee n° 131, décembre 2005*
- Les chiffres clés de la région Midi-Pyrénées, Drtefp de Midi-Pyrénées, décembre 2005*

Sommaire

Emploi.....6

- > Pyramide des âges
- > Approche par GFE
- > Approche par catégorie socioprofessionnelle
- > Approche par diplôme
- > Tissu économique
- > Mobilité

Formation professionnelle.....10

Formation professionnelle initiale.....10

- > Approche par GFE
- > Approche par niveau de formation
- > Mobilité

Formation professionnelle continue.....12

- > Approche par GFE
- > Approche par niveau de formation
- > Mobilité

Marché du travail.....14

- > Approche par GFE
- > Approche par catégorie socioprofessionnelle
- > Taux de tension

Au-delà des chiffres.....18

AVERTISSEMENT

Concernant le volet « EMPLOI », nos analyses portent principalement sur les recensements de la population 1990 et 1999, seules données exhaustives existantes permettant des analyses croisées (par GFE, classe d'âge, diplôme,...).

Glossaire

- De nombreux indicateurs sont présentés par **GFE** (Groupe formation emploi). C'est une nomenclature construite dans le cadre de la démarche Argos et composée d'une vingtaine de domaines. Elle permet de rassembler des informations statistiques de toutes origines pour rapprocher formations, emplois et marché du travail par grands corps de savoir.
- Les informations sur l'emploi concernent **la population active occupée**. Elle regroupe l'ensemble des personnes qui ont un emploi. La population active occupée au sens du recensement comprend les personnes qui déclarent :
 - exercer une profession (salariée ou non) même à temps partiel ;
 - aider un membre de la famille dans son travail (même sans rémunération) ;
 - être apprenti, stagiaire rémunéré... ;
 - être militaire du contingent (tant que cette situation existait).

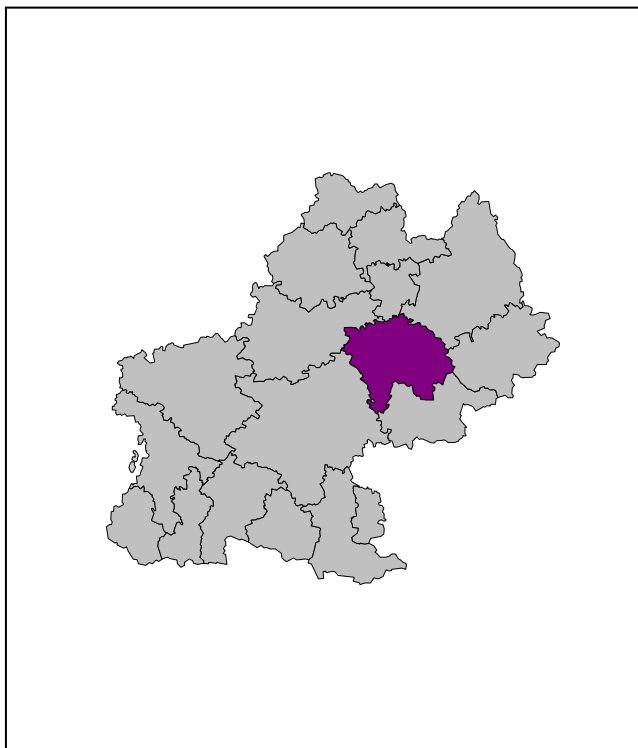
La mesure de la population active occupée peut s'effectuer au lieu de résidence ou au lieu de travail. Nous avons privilégié la mesure au lieu de travail chaque fois que cela était possible.

- Les chiffres sur **l'emploi salarié et le nombre d'établissements Assédic** concernent tous les établissements (et leurs salariés) affiliés au régime national d'assurance chômage. Les salariés de l'agriculture et ceux des établissements publics n'y figurent pas.
- **Les demandeurs d'emploi** sont les demandeurs de catégories 1 et 6 présents dans les fichiers Anpe au 31 mars des dates étudiées.
 - catégorie 1 : personnes sans emploi, immédiatement disponibles, à la recherche d'un emploi à durée indéterminée à temps plein ;
 - catégorie 6 : personnes restant inscrites à l'Anpe, non immédiatement disponibles (déclarant avoir travaillé plus de 78 h. le mois précédent) et recherchant un emploi à durée indéterminée à temps plein.
- **Les offres d'emploi** sont les offres enregistrées par l'Anpe au cours de l'année étudiée, elles ne représentent qu'une partie des offres d'emploi totales.
- **Le taux de tension** est calculé à partir des demandeurs d'emploi de catégorie 1 uniquement, enregistrés au cours de l'année 2004 et des offres d'emploi enregistrées par l'Anpe au cours de cette même année. Il sert à repérer les difficultés de recrutement et se définit comme le rapport entre le flux d'offres d'emploi et le flux de demandes d'emploi sur la même période. Par définition, un taux de tension supérieur à 1, c'est-à-dire un excès d'offres par rapport aux demandes, matérialise des difficultés de recrutement. Cependant, ce ratio est le rapport entre deux flux dont l'un peut être considéré comme exhaustif (les demandes) et l'autre comme partiel (les offres d'emploi enregistrées à l'Anpe). C'est pourquoi, le choix se porte souvent sur un seuil « critique » de 0.75, c'est-à-dire qu'un taux de tension supérieur à 0.75, pour un métier, peut traduire des difficultés de recrutement pour les entreprises.
- Les éléments sur la formation concernent uniquement la formation professionnelle et ne tiennent pas compte de la formation générale.
La formation professionnelle initiale rassemble :
 - la voie scolaire sous tutelle des Ministères de l'Education nationale, de l'Agriculture et des Affaires sanitaires et sociales et prend en compte les diplômes de niveaux V à III et les licences professionnelles ;
 - l'apprentissage, tous niveaux confondus (y compris pré-apprentissage). Les apprentis qui suivent leur formation sur des sites délocalisés sont comptabilisés dans l'établissement auxquels ces sites sont rattachés.

La formation professionnelle continue est celle financée sur fonds publics et concerne les personnes qui ont terminé leur stage l'année étudiée. La formation des salariés n'a pas été intégrée.

Les données relatives **aux contrats de qualification / professionnalisation** n'intègrent pas d'information locale. Elles ne peuvent pas être utilisées dans l'approche territoriale.

La zone d'emploi d'ALBI-CARMAUX



→ La zone d'emploi d'Albi-Carmaux rassemble 177 677 habitants en 1999 ; la progression de la population est quasiment nulle depuis 1990. Cette stagnation s'explique essentiellement du fait d'un solde naturel négatif qui n'est pas compensé par un solde migratoire pourtant élevé (3 517 nouveaux arrivants entre 1990 et 1999).

La population d'Albi-Carmaux est plus âgée que la moyenne avec 29,2 % de personnes de plus de 60 ans (24,2 % en moyenne régionale) et seulement 21 % de jeunes de moins de 20 ans (contre 23 % en région). Le phénomène de vieillissement de la population est donc plus marqué sur la zone. Les emplois liés à la santé sont déjà nombreux et sont amenés à se développer, d'autant que le secteur est lui-même particulièrement concerné par le vieillissement de ses actifs.

Globalement, les activités de service concernent, comme en région, près de 62 % des salariés, le secteur de l'éducation, de la santé et de l'action sociale étant le plus important, absorbant à lui seul plus de 20 % de l'emploi salarié de la zone.

Le taux de chômage se situe au-dessus de la moyenne régionale avec 10 % d'actifs privés d'emploi en 2005 (9,8 % en région).

FORMATION PROFESSIONNELLE INITIALE

2004/2005	Albi-Carmaux	Midi-Pyrénées
Effectifs	6 536	86 235
Voie scolaire	4 911	71 048
Apprentissage	1 625	15 187
Part des filles	37,1 %	38,7 %

FORMATION PROFESSIONNELLE CONTINUE (FPC)

2004	Albi-Carmaux	Midi-Pyrénées
Effectifs	2 217	43 117
FPC qualifiante (plus de 300 h.)	1 229	25 653
FPC courte durée (moins de 300 h.)	988	17 464
Part des femmes	51,4 %	50,8 %

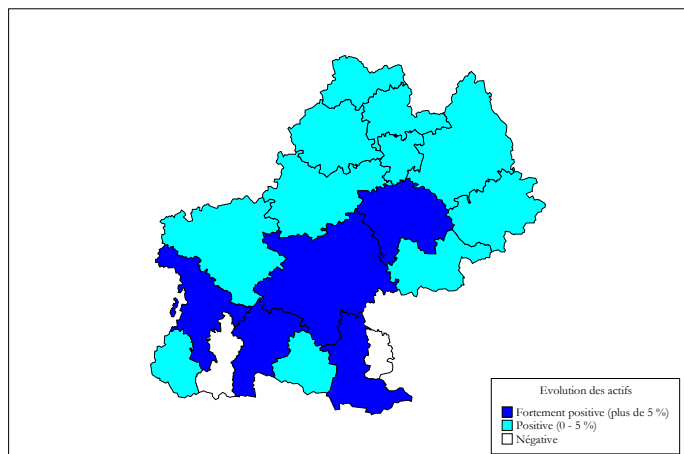
EMPLOI

2003	Albi-Carmaux	Midi-Pyrénées
Nombre d'actifs	67 285	1 065 341
Evolution 99-03	+ 6,3 %	+ 6,5 %
Nombre de salariés	58 092	932 820
Agriculture	2,2 %	1,7 %
Industrie	15,3 %	16,4 %
Construction	6,3 %	6,2 %
Commerce	14,4 %	13,8 %
Services	61,8 %	61,9 %

MARCHÉ DU TRAVAIL

	Albi-Carmaux	Midi-Pyrénées
Demandeurs d'emploi (2005)	7 868	120 329
Part des femmes	51,1 %	51,8 %
Offres d'emploi (2004)	6 636	124 181
Taux de tension (2004)	0,55	0,64
Taux de chômage (2005)	10 %	9,8 %

EMPLOI

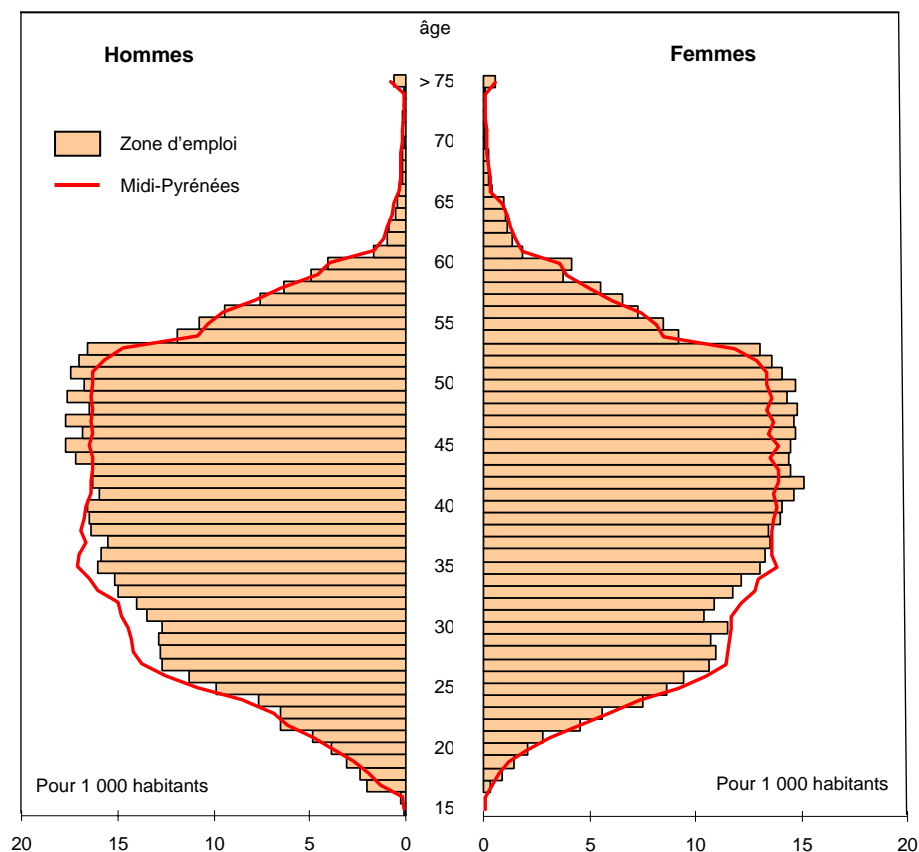


Evolution des actifs occupés des zones d'emploi entre 1999 et 2003

	Albi-Carmaux		Midi-Pyrénées	
	1999	Evo. 90/99	1999	Evo. 90/99
Nombre d'actifs occupés	61 603	↘	985 062	↗
Part des femmes	46,8 %	↗	44,9 %	↗
Part des jeunes (actifs de moins de 30 ans)	16,8 %	↘	18,1 %	↘
Part des actifs de 50 ans et plus	24,5 %	↗	22,8 %	↗
Part des employés et ouvriers	54 %	↘	50,8 %	↘
Part des cadres, prof. intellectuelles supérieures et prof. intermédiaires	30,7 %	↗	35,5 %	↗
Part des diplômés du supérieur	22,3 %		26,5 %	

→ Le nombre d'actifs occupés dans la zone d'emploi d'Albi-Carmaux a diminué entre 1990 et 1999 passant de 62 480 à 61 603 (- 1,5 %). Depuis 1999, la tendance est à la hausse (+ 6,3 %), très proche de la situation régionale (+ 6,5 %). La part des jeunes actifs est plus faible qu'en région, celle des actifs de plus de 50 ans plus forte. La part des femmes est de 2 points supérieure à la moyenne régionale et en progression. La part des employés / ouvriers reste nettement supérieure à la moyenne régionale au détriment des cadres et professions intermédiaires qui sont encore peu représentés même si l'on constate une progression de leurs effectifs.

>>> Pyramide des âges



→ En 1999, la population active occupée est sensiblement plus âgée que la moyenne régionale, notamment en ce qui concerne les femmes. La baisse de la part des moins de 30 ans est plus forte dans la zone qu'en Midi-Pyrénées, surtout chez les hommes.

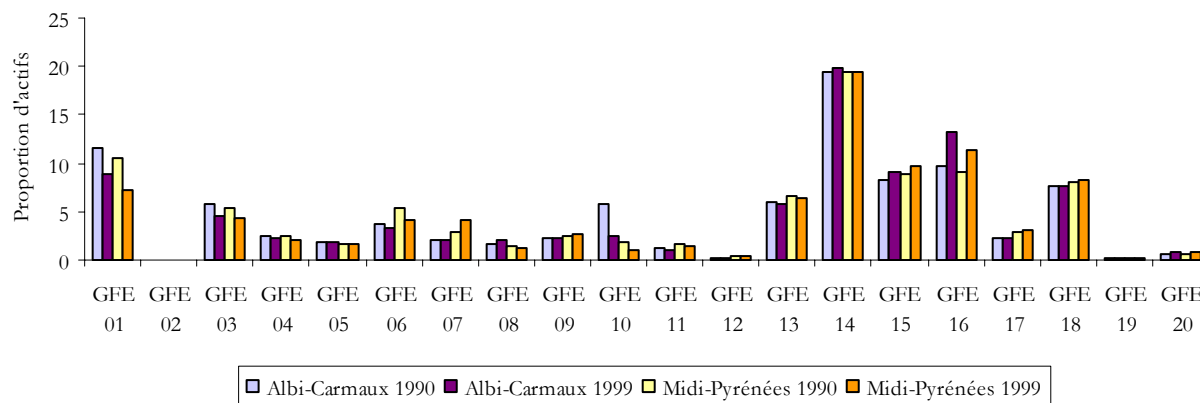
Les secteurs les plus concernés par le vieillissement de leurs salariés :

- Activités financières
- Administration
- Education, santé, action sociale
- Activités immobilières
- Transports

>>> Approche par GFE¹

1999	GFE 01	GFE 02	GFE 03	GFE 04	GFE 05	GFE 06	GFE 07	GFE 08	GFE 09	GFE 10	GFE 11
Actifs occupés de la zone d'emploi	5 468	8	2 805	1 423	1 146	2 064	1 287	1 243	1 409	1 511	680
	GFE 12	GFE 13	GFE 14	GFE 15	GFE 16	GFE 17	GFE 18	GFE 19	GFE 20	Autre	Total
	127	3 618	12 253	5 548	8 091	1 397	4 749	115	517	6 144	61 603

Evolution des proportions d'actifs par GFE

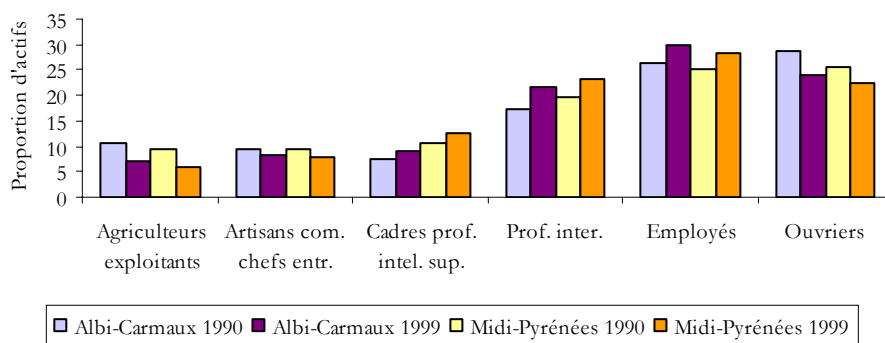


→ Les GFE 14 (Tertiaire de bureau – Tertiaire spécialisé) et 16 (Paramédical – Travail social – Soins personnels) sont les plus riches en emploi, à l'image de la région, avec une plus forte progression pour **le GFE 16 qui constitue un point fort** de la zone d'emploi, absorbant plus de 13 % des actifs. Le GFE 01 (Agriculture) demeure un domaine majeur dans cette zone d'emploi, même s'il suit la tendance régionale à la baisse. Le GFE 10 (Textile – Habillement – Cuir) connaît un fort déclin, comme dans la zone d'emploi de Castres-Mazamet. Sur la période récente, les plus fortes progressions en terme d'emplois se concentrent essentiellement dans le secteur des services opérationnels, puis dans les secteurs du conseil et de l'assistance, de la santé et de l'action sociale et du commerce de gros.

>>> Approche par catégorie socioprofessionnelle

1999	Agriculteurs exploitants	Artisans, commerçants et chefs d'entreprise	Cadres et professions intellectuelles supérieures	Professions intermédiaires	Employés	Ouvriers	Total
Actifs occupés de la zone d'emploi	4 276	5 149	5 574	13 314	18 437	14 853	61 603

Evolution des proportions d'actifs par catégorie socioprofessionnelle



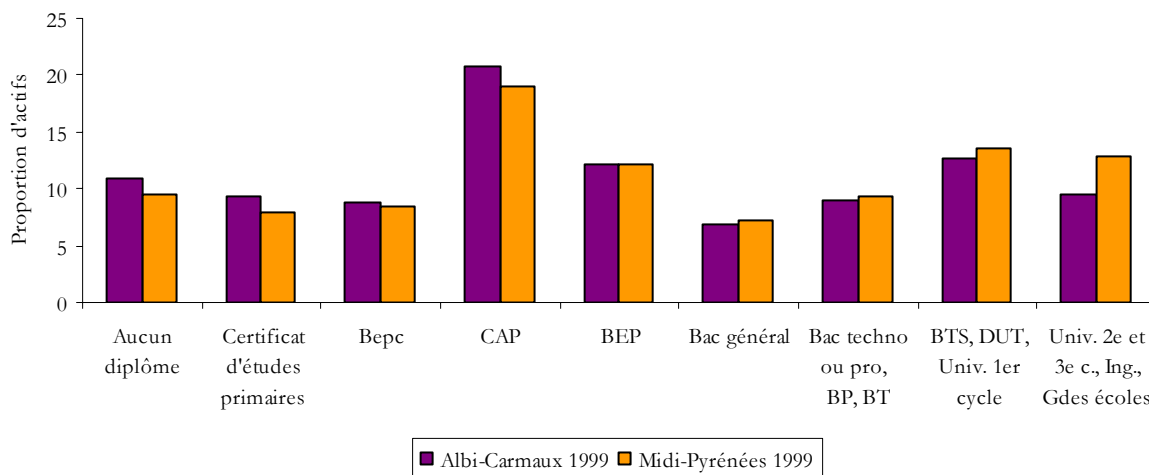
→ Près de 30 % des actifs sont employés, soit 1,5 points de plus qu'en région. La part des professions intermédiaires progresse plus vite dans la zone d'emploi qu'en région. A l'inverse, on constate **un déficit dans la catégorie des cadres et professions intellectuelles supérieures** qui atteint tout juste 9 % contre 12,5 % en Midi-Pyrénées.

¹ Cf. Fiche pratique p 19.

>>> Approche par diplôme

1999	Aucun diplôme	Certificat d'études primaires	Bepc	CAP	BEP
Actifs occupés de la zone d'emploi	6 718	5 723	5 378	12 775	7 493
	Bac général	Bac techno ou pro, BP, BT	BTS, DUT, Univ. 1 ^{er} cycle	Univ. 2 ^e et 3 ^e cycle, Ing., Gdes écoles	Total
	4 238	5 566	7 832	5 880	61 603

Proportions d'actifs par diplôme



→ Parmi les actifs de la zone, les non diplômés et non qualifiés (29 %) ainsi que les titulaires d'un CAP (21 %) sont surreprésentés. Au contraire, les **diplômés de niveau bac et ceux de l'enseignement supérieur** (BTS et tous cycles universitaires) **constituent une part plus faible** que la moyenne.

>>> Tissu économique

Les 10 plus grands établissements de la zone

(secteur privé et Epic ; au 31-12-2003)

- > Fondation Bon Sauveur d'Alby (1 181 salariés)
- > Crédit agricole sud alliance (578 salariés)
- > Centre médico-chirurgical Claude Bernard (432)
- > Caisse primaire d'assurance maladie (378)
- > Onet services (373)
- > VOA Verrerie d'Alby (351)
- > Banque populaire occitane (340)
- > Etablissements Olivier Guille et fils (294)
- > Société Quali Phone (285)
- > Distribution Casino France (252)

→ Le secteur de la santé et de l'action sociale et celui des activités financières sont les plus représentés dans le tissu économique local puisque 4 des 7 plus grands établissements en font partie. Le secteur industriel ne compte qu'un seul établissement parmi les 10 plus importants de la zone d'emploi.

Emploi salarié et nombre d'établissements Assedic

Taille	Etablissements zone d'emploi		Salariés zone d'emploi		Salariés région
	2004	Part	2004	Part	Part
< 10 salariés	3 878	84,2 %	12 249	32,6 %	28,5 %
10-19 salariés	397	8,6 %	5 308	14,1 %	12,5 %
20-49 salariés	221	4,8 %	6 822	18,1 %	18,5 %
50-199 salariés	94	2 %	8 201	21,8 %	21,2 %
>= 200 salariés	16	0,4 %	5 044	13,4 %	19,3 %
Total	4 606	100 %	37 624	100 %	100 %

→ Les entreprises de moins de 10 salariés sont très largement majoritaires sur la zone et concentrent près d'un tiers des emplois. Globalement, les structures de moins de 50 salariés rassemblent près des deux tiers des emplois, et les établissements de plus de 50 salariés 35 % sur la zone d'Albi-Carmaux contre 40 % en moyenne en Midi-Pyrénées.

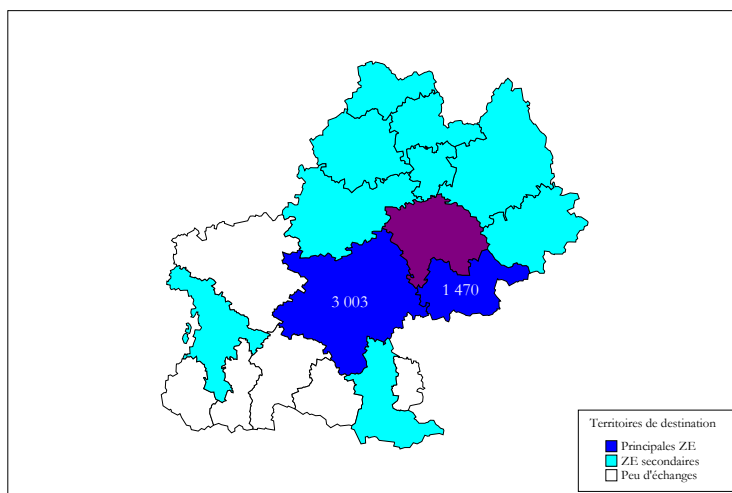
>>> **Mobilité**

	1990	1999
Actifs venant travailler sur la zone d'emploi	3 324*	4 360*
Actifs allant travailler hors de la zone d'emploi	5 156	6 354

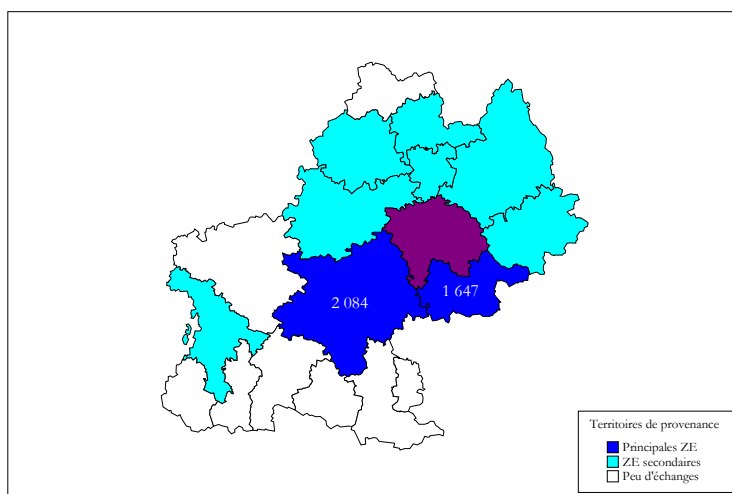
* Ces chiffres tiennent compte des actifs venant travailler sur la zone d'emploi en provenance de Midi-Pyrénées. Les habitants des autres régions ne sont pas comptabilisés.

→ Entre 1990 et 1999, le nombre d'actifs travaillant hors de la zone d'emploi augmente de 23 %, la progression des effectifs entrants étant de 31 %.

Les flux de sortants se dirigent principalement vers les zones d'emploi limitrophes au sud : les échanges avec les zones de **Toulouse** et de **Castres-Mazamet** ont progressé respectivement de 39 % et 20 % entre 1990 et 1999. Les flux d'entrants concernent les mêmes territoires : plus de 85 % des actifs venant travailler sur Albi-Carmaux proviennent de ces deux mêmes zones et la progression des échanges est particulièrement marquée : + 41 % pour Castres-Mazamet et + 32 % pour Toulouse entre 1990 et 1999.



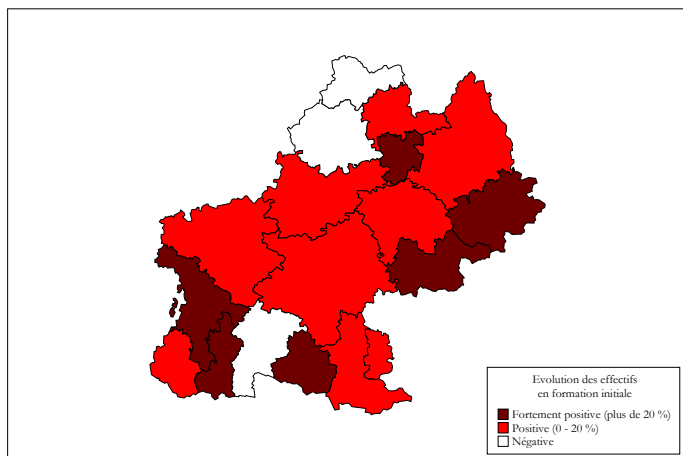
Actifs allant travailler hors de la zone d'emploi en 1999



Actifs venant travailler sur la zone d'emploi en 1999

FORMATION PROFESSIONNELLE

Formation professionnelle initiale



		Albi-Carmaux		Midi-Pyrénées	
		2004	Evo. 00/04	2004	Evo. 00/04
Effectifs		6 536	↑	86 235	↑
Part de la voie scolaire		75,1 %	↑	82,4 %	↑
Part de l'apprentissage		24,9 %	↓	17,6 %	↓
Part des filles		37,1 %	↑	38,7 %	↑
Etablissements	Lycées	21		289	
	CFA	7		77	
Part des formations de niveau III		18,5 %	↓	24,6 %	↓
Part des formations de niveau V		45,5 %	↓	40,2 %	↓

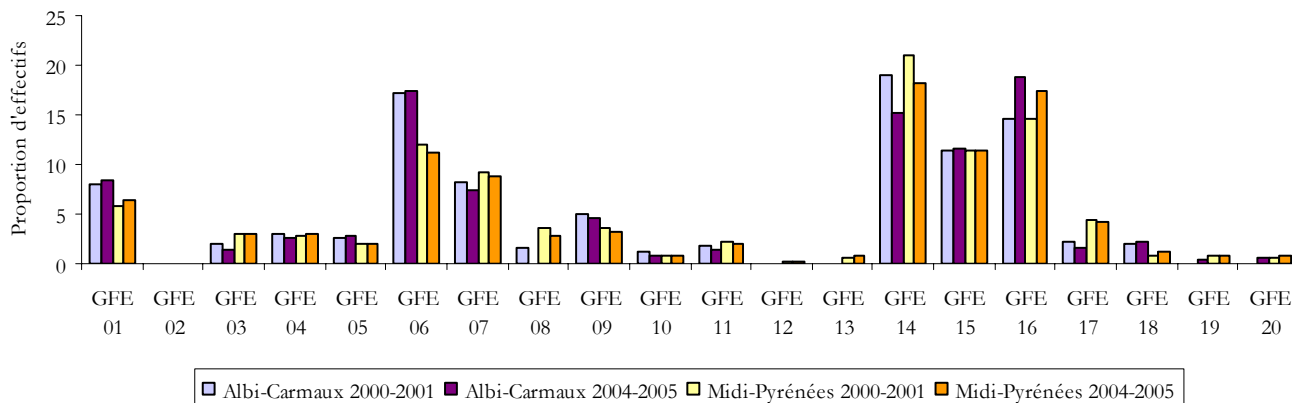
Evolution des effectifs entre 2000-2001 et 2004-2005

→ En 2004, la zone d'emploi rassemble **6 536 personnes en formation professionnelle initiale**. Ce chiffre est en progression de près de 12 % depuis 2000. La part de l'apprentissage est en recul de 2 points par rapport à l'année scolaire 2000-2001, mais cette baisse est conforme à la tendance générale en Midi-Pyrénées et **la part de l'apprentissage dans cette zone d'emploi demeure nettement supérieure à la moyenne régionale**. La zone d'emploi est d'ailleurs la deuxième zone de Midi-Pyrénées en nombre d'apprentis derrière la zone de Toulouse.

>>> Approche par GFE

2004/2005	GFE 01	GFE 02	GFE 03	GFE 04	GFE 05	GFE 06	GFE 07	GFE 08	GFE 09	GFE 10	GFE 11
Effectifs de la zone d'emploi	548	0	96	175	183	1 142	486	0	298	46	95
	GFE 12	GFE 13	GFE 14	GFE 15	GFE 16	GFE 17	GFE 18	GFE 19	GFE 20	Autre	Total
	0	0	994	763	1 235	105	148	24	43	155	6 536

Evolution des proportions d'effectifs par GFE

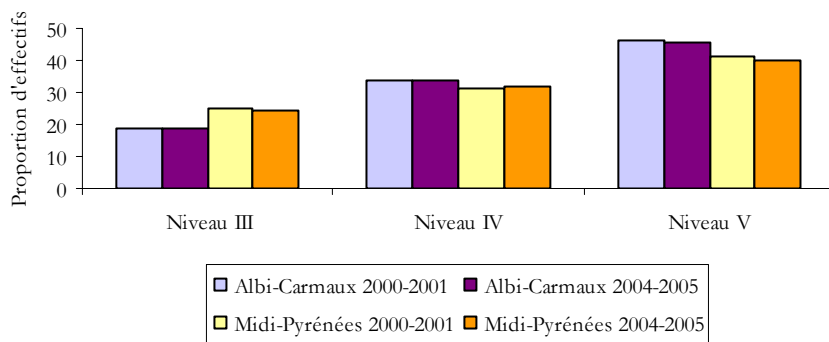


→ Les formations rattachées au **GFE 16 (Paramédical – Travail social – Soins personnels)** sont **en forte progression** et la part de leurs effectifs (près de 19 %) dépasse la moyenne régionale (17,4 %). Le **GFE 06 (Mécanique – Automatismes) est surreprésenté** : 17,5 % contre 11,3 % en région. Les GFE 01 (Agriculture) et 09 (Production alimentaire – Cuisine) sont assez bien représentés, alors que les formations liées au GFE 17 (Hôtellerie – Restauration – Tourisme – Sports – Animation socioculturelle – Loisirs) sont nettement moins présentes dans cette zone qu'en région (1,6 % contre 4,2 %).

>>> Approche par niveau de formation

2004/2005	Niveaux I et II	Niveau III	Niveau IV	Niveau V	Niveau VI	Total
Effectifs de la zone d'emploi	51	1 211	2 218	2 972	84	6 536
Proportions d'effectifs	0,8 %	18,5 %	33,9 %	45,5 %	1,3 %	100 %

Evolution des proportions d'effectifs par niveau de formation

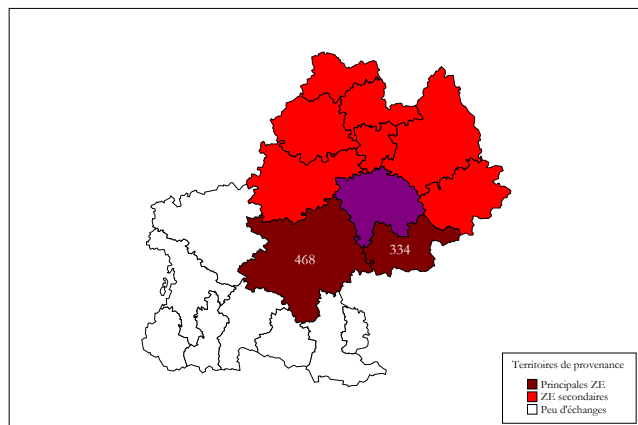


➔ Les niveaux IV et V sont plus représentés sur la zone d'emploi qu'en moyenne en région.

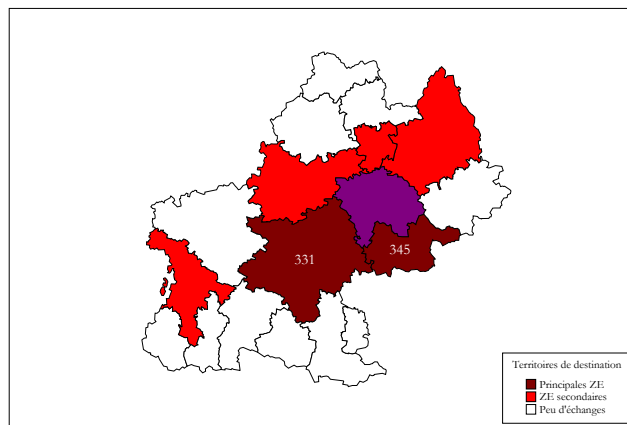
La part des effectifs en formation de niveau III est stable (18,5 %) et reste en dessous du niveau régional (24,6 %).

>>> Mobilité

Elèves venant se former sur la zone d'emploi

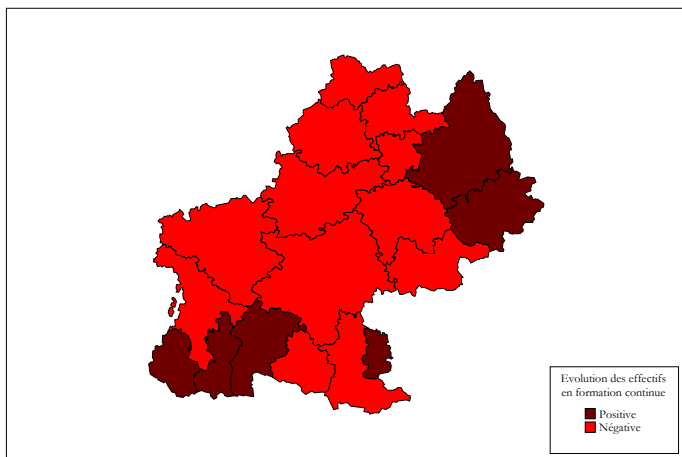


Elèves allant se former hors de la zone d'emploi



➔ Les deux principales zones d'emploi de provenance et de destination des élèves sont **Castres-Mazamet** et **Toulouse**.

Formation professionnelle continue



Evolution des effectifs entre 2003 et 2004

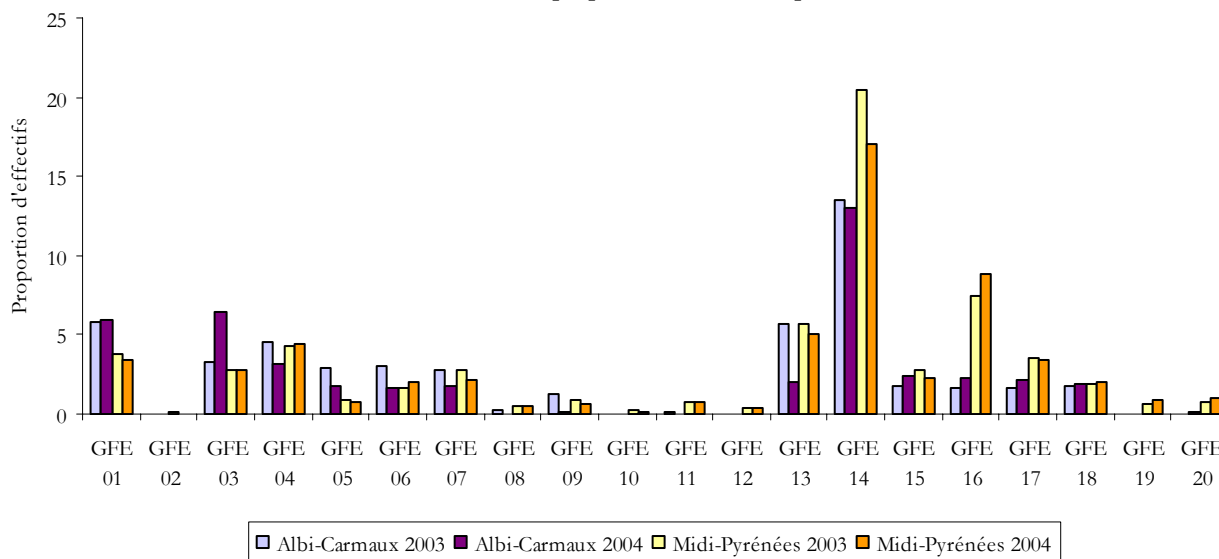
	Albi-Carmaux 2004	Evo. 03/04	Midi-Pyrénées 2004	Evo. 03/04
Effectifs	2 217	↘	43 117	↗
Part FPC courte durée (moins de 300 h.)	44,6 %	↘	40,5 %	→
Part FPC qualifiante (plus de 300 h.)	55,4 %	↗	59,5 %	→
Part des femmes	51,4 %	↗	50,8 %	↗
Part des jeunes (moins de 26 ans)	41,5 %	↗	33,1 %	↘
Part des formations de niveau III	3,8 %	↗	8,4 %	↗
Part des formations de niveaux V et infra V	58,5 %	↘	51,4 %	↗

→ La zone d'emploi d'Albi-Carmaux compte **2 217 personnes en formation professionnelle continue** en 2004, elles étaient 2 647 en 2003. La part des effectifs en formation professionnelle de courte durée est de 45 % sur cette zone alors qu'elle n'est que de 40 % en région. **La part des jeunes en formation professionnelle continue est de 8 points supérieure à la moyenne régionale.**

>>> Approche par GFE

2004	GFE 01	GFE 02	GFE 03	GFE 04	GFE 05	GFE 06	GFE 07	GFE 08	GFE 09	GFE 10	GFE 11
Effectifs de la zone d'emploi	132	0	142	69	39	35	39	0	2	1	0
	GFE 12	GFE 13	GFE 14	GFE 15	GFE 16	GFE 17	GFE 18	GFE 19	GFE 20	Autre	Total
	1	45	287	52	49	48	41	0	2	1 233	2 217

Evolution des proportions d'effectifs par GFE

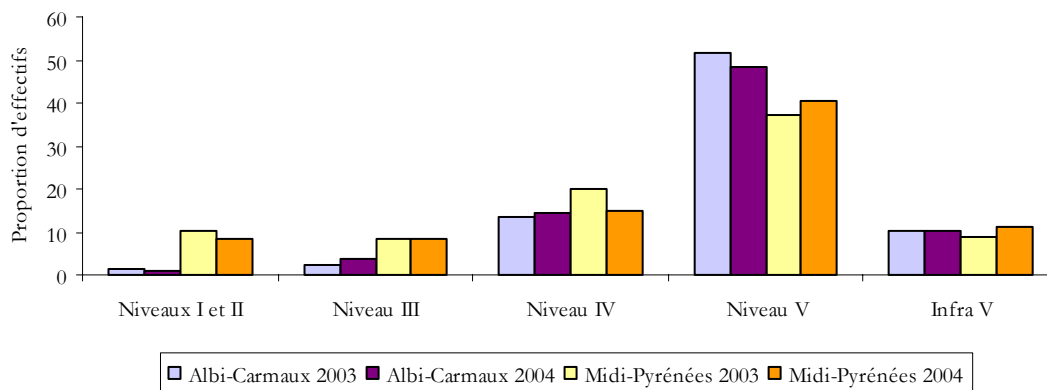


→ Les formations concernant les **GFE 03 (Bâtiment gros œuvre – Génie civil – Extraction), 01 (Agriculture)** et 05 (Structures métalliques – Travail des métaux – Fonderie) absorbent une part des effectifs supérieure aux moyennes régionales. A l'inverse, les formations des GFE 14 (Tertiaire de bureau – Tertiaire spécialisé) et 16 (Paramédical – Travail social – Soins personnels) sont largement sous-représentées : 13 % sur la zone d'emploi contre 17 % en Midi-Pyrénées pour le GFE 14 et 2 % contre 9 % pour le GFE 16. Parmi les 1 233 stagiaires de la catégorie Autres, 893 suivent une formation d'aide à l'insertion sociale et professionnelle (GFE 22).

>>> Approche par niveau de formation

2004	Niveaux I et II	Niveau III	Niveau IV	Niveau V	Infra V	Pas de niveau	Non renseigné	Total
Effectifs de la zone d'emploi	19	85	317	1 069	229	282	216	2 217
Proportions d'effectifs	0,8 %	3,8 %	14,3 %	48,2 %	10,3 %	12,7 %	9,7 %	100 %

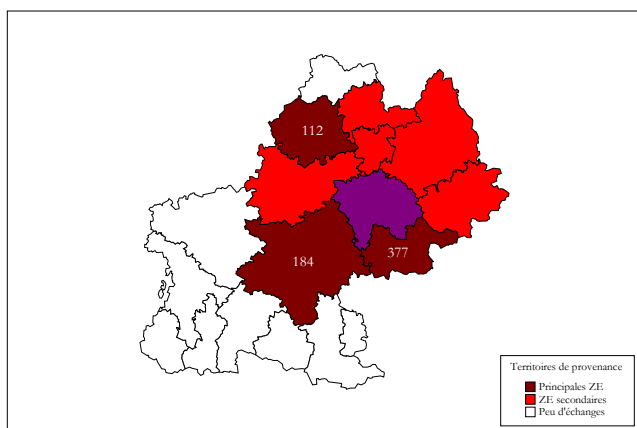
Evolution des proportions d'effectifs par niveau de formation



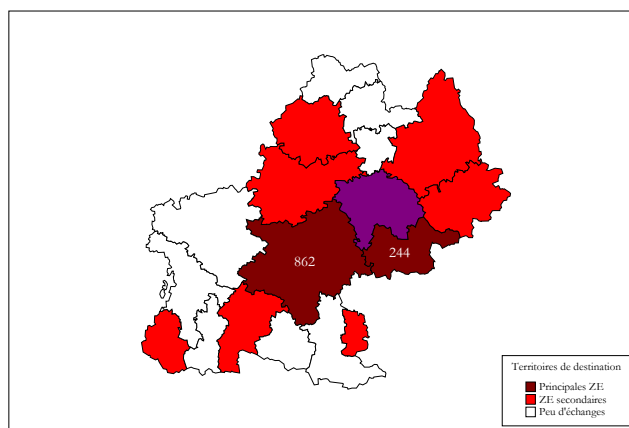
→ Près de 59 % des formations sont de niveau V ou infra V contre un peu plus de 51 % en région. Les formations de niveau III représentent 4 % des effectifs pour 8 % en région.

>>> Mobilité

Effectifs venant se former sur la zone d'emploi

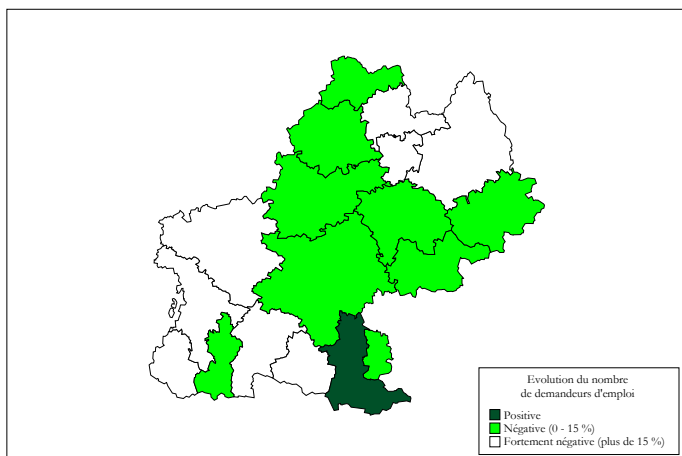


Effectifs allant se former hors de la zone d'emploi

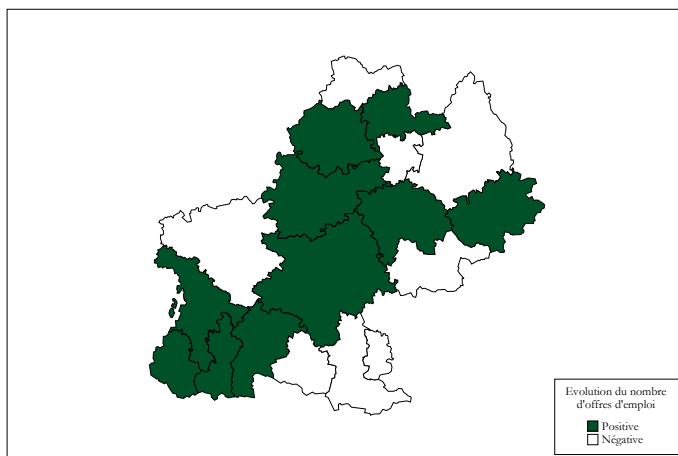


→ Les organismes de formation de la zone d'emploi d'Albi-Carmaux attirent principalement, en dehors des « locaux », des résidents de Castres-Mazamet, Toulouse et Cahors. Inversement, les stagiaires qui quittent le territoire pour suivre une formation se dirigent vers Toulouse ou Castres-Mazamet.

MARCHÉ DU TRAVAIL



Evolution du nombre de demandeurs d'emploi entre 2000 et 2005



Evolution du nombre d'offres d'emploi entre 1999 et 2004

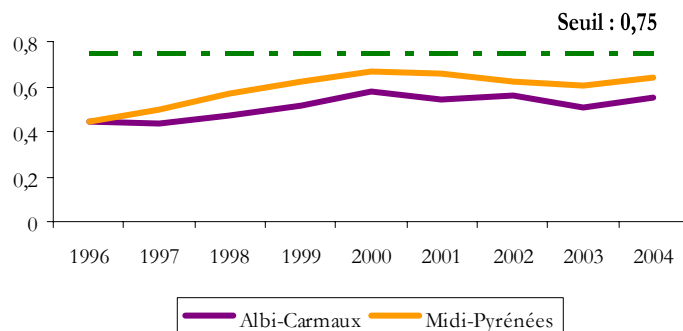
➔ En 2005, le **taux de chômage est de 10 %** sur la zone d'emploi d'Albi-Carmaux, légèrement supérieur à la moyenne régionale (9,8 %). La période 2000-2005 est marquée par une baisse du nombre de demandeurs d'emploi plus importante qu'en région : - 14,6 % pour la zone d'emploi et - 10,5 % en Midi-Pyrénées. L'évolution des offres d'emploi suit également la tendance régionale avec une progression de 12,6 % pour Albi-Carmaux (14,8 % en région) sur la période 1999-2004.

	Demandeurs d'emploi			
	Albi-Carmaux		Midi-Pyrénées	
	2005	Evo. 00/05	2005	Evo. 00/05
Effectifs	7 868	↘	120 329	↘
Part des employés et ouvriers	73,3 %	↘	65,8 %	↘
Part des cadres et professions intermédiaires	25,7 %	↗	32,9 %	↗
Part des femmes	51,1 %	↘	51,8 %	↘
Part des jeunes (moins de 25 ans)	17,9 %	↗	15,9 %	↗
Part des chômeurs longue durée	34 %	↘	32,9 %	↘

	Offres d'emploi			
	Albi-Carmaux		Midi-Pyrénées	
	2004	Evo. 99/04	2004	Evo. 99/04
Effectifs	6 636	↗	124 181	↗
Part des employés et ouvriers	76,5 %	↘	79,9 %	↘
Part des cadres et professions intermédiaires	23,4 %	↗	20 %	↗
Part des offres pour un emploi de plus de 6 mois	42,6 %	↘	44 %	↘
Part des offres émanant d'ent. de moins de 50 sal.	82,5 %	↗	80 %	↘

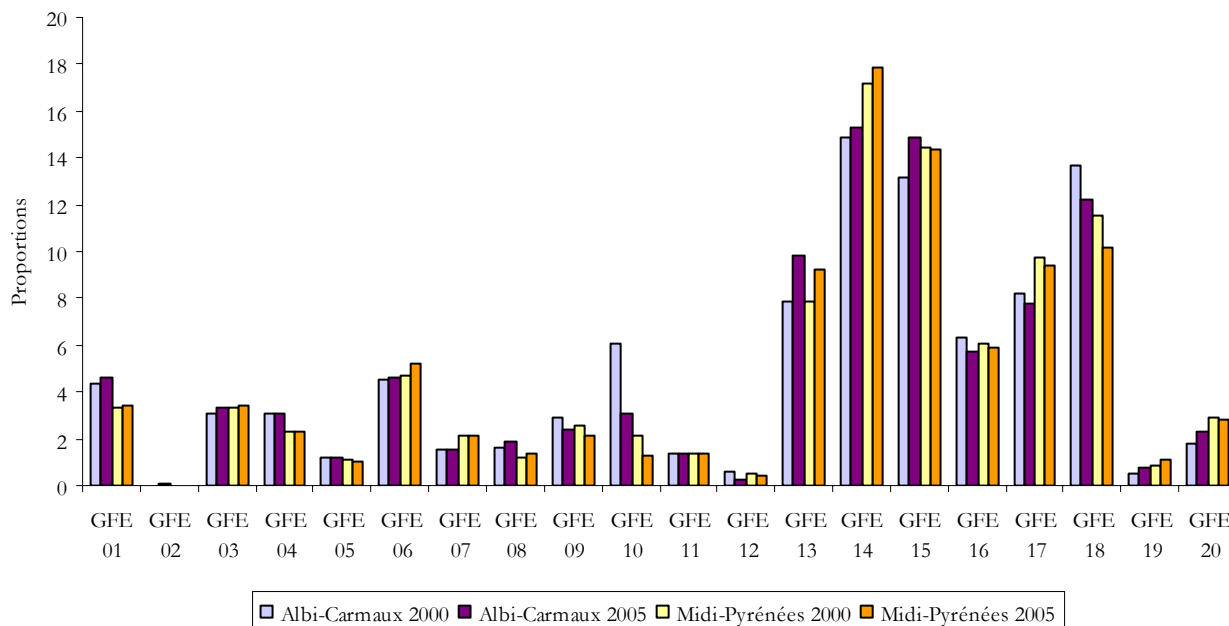
	Taux de tension			
	Albi-Carmaux		Midi-Pyrénées	
	2004	Evo. 99/04	2004	Evo. 99/04
Taux de tension global	0,55	↗	0,64	↗

Evolution du taux de tension entre 1996 et 2004



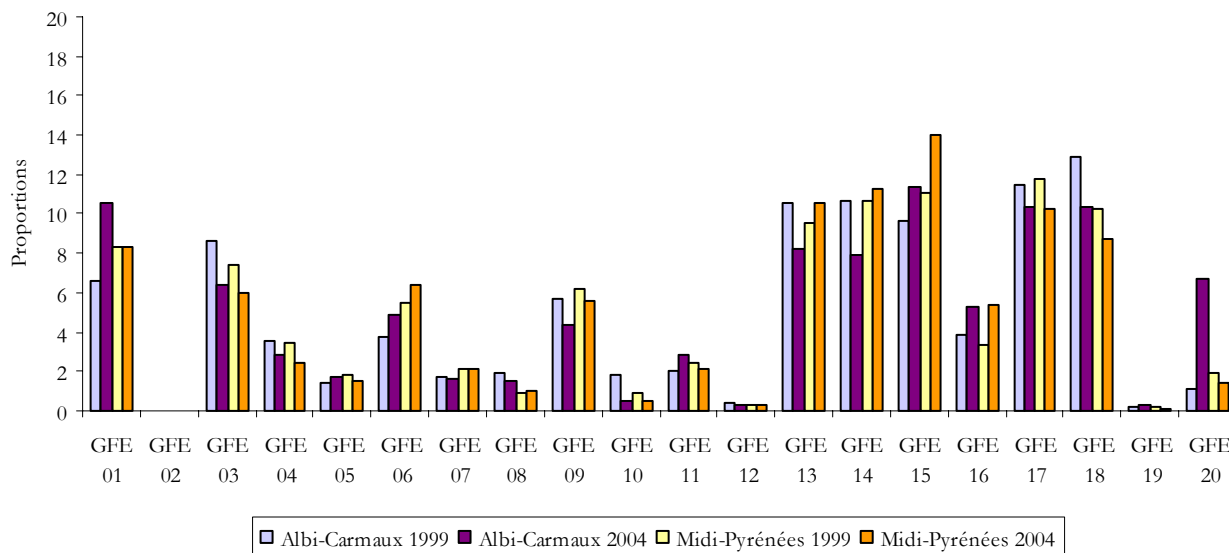
>>> Approche par GFE

Evolution des demandeurs d'emploi par GFE



→ Les GFE 10 (Textile – Habillement – Cuir) et 18 (Nettoyage – Assainissement – Environnement – Sécurité) rassemblent respectivement 3 % et 12 % des demandeurs d'emploi de la zone, alors qu'ils ne concernent que 1 % et 10 % des demandeurs d'emploi en Midi-Pyrénées. A l'inverse, le GFE 14 (Tertiaire de bureau – Tertiaire spécialisé) est moins présent que la moyenne avec 15 % des demandeurs d'emploi de la zone contre 18 % en Midi-Pyrénées.

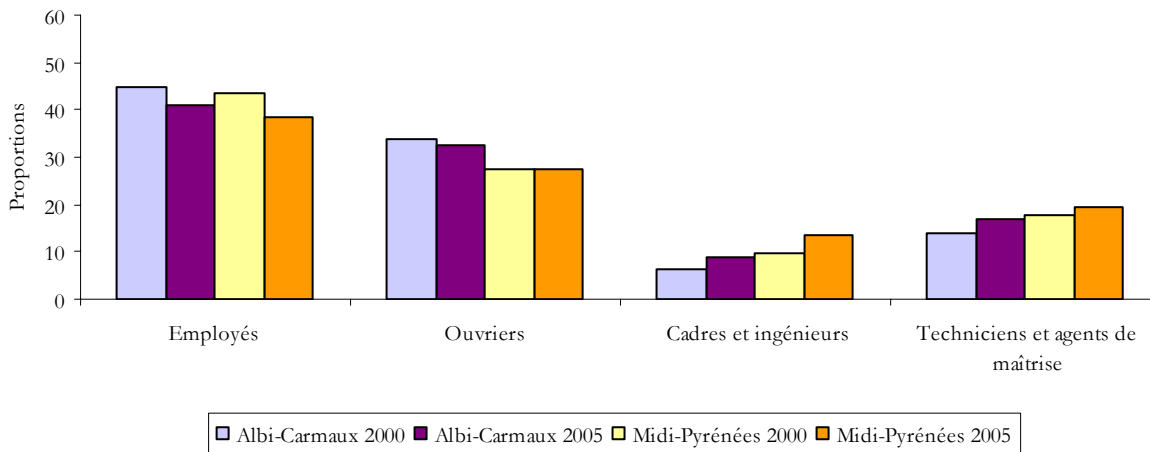
Evolution des offres d'emploi par GFE



→ Les GFE 01 (Agriculture) et 20 (Arts appliqués – Arts du spectacle) rassemblent respectivement 10,5 % et 7 % des offres d'emploi de la zone d'emploi, alors qu'ils ne concernent que 8 % et 1,5 % des offres en Midi-Pyrénées. Les GFE 13 (Transports – Conduite – Manutention – Magasinage), 14 (Tertiaire de bureau – Tertiaire spécialisé) et 15 (Commerce et distribution) sont moins présents avec respectivement 8 %, 8 % et 11 % des offres d'emploi du territoire contre 11 %, 11 % et 14 % en Midi-Pyrénées.

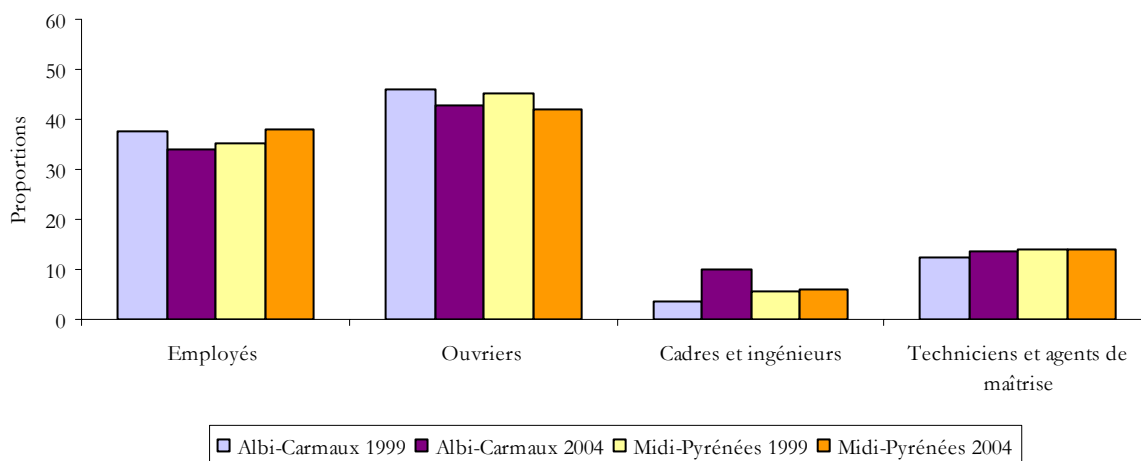
>>> Approche par catégorie socioprofessionnelle

Evolution des demandeurs d'emploi par catégorie socioprofessionnelle



→ La demande d'emploi se concentre sur les catégories employés et ouvriers de manière plus marquée qu'en région ; ces catégories socioprofessionnelles rassemblent près des trois quarts des demandes de la zone. **Seulement 9 % des demandes concernent des cadres et ingénieurs** (contre 13,5 % en Midi-Pyrénées).

Evolution des offres d'emploi par catégorie socioprofessionnelle



→ La situation de la zone est proche de celle de Midi-Pyrénées pour la catégorie des techniciens et agents de maîtrise et celle des ouvriers. Les offres d'emploi d'employés sont moindres (34 % contre 38 % en région) alors que **les offres de cadres et ingénieurs sont nettement supérieures** (10 % contre 6 % en Midi-Pyrénées).

>>> Taux de tension*

→ **Les difficultés de recrutement** se concentrent dans deux domaines essentiellement. L'un, où les tensions sont traditionnelles, **les métiers de l'Agriculture (GFE 01)** qui enregistrent plus d'offres d'emploi que de demandeurs en partie en raison d'une importante saisonnalité. L'autre, **le GFE 20 (Arts appliqués – Arts du spectacle)** plus atypique, car il enregistre généralement beaucoup plus de demandeurs d'emploi que d'offres. Sur la zone d'emploi d'Albi-Carmaux, il y a dans ce domaine un peu plus de 2 offres pour 1 demandeur. Le type de ces offres : emplois de très courte durée, intermittence, etc. expliquent en partie ces tensions. A noter mais dans une moindre mesure, **les métiers du Travail du bois (GFE 11)** qui ont un taux de tension comparable à la moyenne régionale et au-dessus du seuil de 0,75.

2004	Albi-Carmaux			Midi-Pyrénées
	Demandes d'emploi	Offres d'emploi	Taux de tension	Taux de tension
GFE 01	550	699	1,27	1,55
GFE 02	Nd	0	Nd	0,07
GFE 03	544	422	0,78	0,9
GFE 04	402	187	0,47	0,59
GFE 05	190	117	0,62	0,84
GFE 06	614	326	0,53	0,79
GFE 07	212	105	0,5	0,74
GFE 08	194	98	0,51	0,54
GFE 09	387	291	0,75	1,31
GFE 10	200	33	0,17	0,42
GFE 11	204	192	0,94	0,93
GFE 12	34	19	0,56	0,63
GFE 13	1 199	545	0,45	0,79
GFE 14	1 480	523	0,35	0,52
GFE 15	1 716	757	0,44	0,66
GFE 16	677	350	0,52	0,62
GFE 17	1 022	686	0,67	0,68
GFE 18	1 191	688	0,58	0,63
GFE 19	56	19	0,34	0,1
GFE 20	209	446	2,13	0,42
Total	12 125	6 636	0,55	0,64

* Le taux de tension se calcule par un rapport entre offres et demandes d'emploi. Plus le chiffre est élevé, plus le nombre d'offres d'emploi dépasse le nombre de demandeurs. On estime que lorsque ce rapport excède 0,75, le marché du travail est tendu en ce sens que les demandes d'emploi ne sont pas suffisantes.

Nd (non donné) : le respect du secret statistique impose de masquer les valeurs inférieures à 3 pour les entreprises et à 5 pour les individus.

Métiers recherchés et connaissant des difficultés de recrutement

Enquête BMO 2005, Assedic

- Assistantes maternelles (y.c. aides à domicile)
- Cuisiniers
- Maçons qualifiés
- Représentants, VRP
- Plombiers et chauffagistes
- Professionnels salariés de la santé (médecins, dentistes, pharmaciens, etc.)
- Chaudronniers, tôliers industriels
- Ouvriers non qualifiés du BTP
- Ouvriers qualifiés de la mécanique (soudeurs, monteurs, etc.)
- Conducteurs routiers et d'engins de chantier...

Au-delà des chiffres...

- ➔ La zone d'emploi d'Albi-Carmaux offre un tissu économique caractérisé par une industrie multi sectorielle : pôles matériaux, plasturgie, aluminium, traitement de surface, mécanique et connexes, transformation des métaux, pôle carrosserie industrielle et pôle agro-alimentaire.
- ➔ 2^e pôle universitaire de la région Midi-Pyrénées, la zone d'emploi d'Albi-Carmaux se place au second rang de la recherche en région grâce à l'activité de L'Ecole des Mines d'Albi-Carmaux (Emac), spécialisée notamment dans le génie des procédés et fortement impliquée dans le pôle de compétitivité Cancer-bio-santé. La 5^e Université de Midi-Pyrénées, le centre de formation et de recherche Jean-François Champollion, est également présent sur cette zone ainsi que sur 3 autres sites (Castres, Figeac et Rodez).
- ➔ Les centres d'appels téléphoniques se classent parmi les nouveaux gisements d'emplois aussi bien à Albi, avec les entreprises France Télécom et Atelys, qu'à Carmaux avec Qualiphone. Cette dernière vient d'inaugurer son second site et prévoit à terme plus de 500 postes de collaborateurs sur Carmaux.
- ➔ Les infrastructures de communications sur la zone sont un vecteur majeur du développement local en matière économique et au niveau de l'enseignement et de la recherche : axe autoroutier Toulouse-Albi, Aéroport d'affaires d'Albi, ligne SnCF Toulouse-Albi-Rodez, accès haut-débit dans tout le département.
- ➔ Afin de faire face à la cessation de l'activité charbonnière dans le bassin de Carmaux, un parc de loisirs de 650 ha, Cap'Découverte, a été mis en place sur le site de l'ancienne mine à ciel ouvert de Carmaux. Ce projet de reconversion, le plus ambitieux des sites miniers, est un des leviers importants du redéveloppement économique de la zone d'emploi.
- ➔ En matière de reconversion, on peut citer également sur cette zone, le déclin constant de la mono-industrie du cuir dans le bassin de Graulhet qui pose problème.

Sources : Midi-Pyrénées expansion, Agence de développement industriel de la région Albi-Carmaux (Adirac), Agence tarnaise de développement (Agate), Datar.

FICHE PRATIQUE

>>> Groupes formation emploi (GFE)

- 01 Agriculture
- 02 Pêche - Mer - Aquaculture
- 03 Bâtiment gros œuvre - Génie civil - Extraction
- 04 Bâtiment : équipements et finitions
- 05 Structures métalliques - Travail des métaux - Fonderie
- 06 Mécanique - Automatismes
- 07 Electricité - Electrotechnique - Electronique
- 08 Travail des matériaux - Industries de process - Laboratoire
- 09 Production alimentaire - Cuisine
- 10 Textile - Habillement - Cuir
- 11 Travail du bois
- 12 Techniques graphiques - Impression
- 13 Transports - Conduite - Manutention - Magasinage
- 14 Tertiaire de bureau - Tertiaire spécialisé
- 15 Commerce et distribution
- 16 Paramédical - Travail social - Soins personnels
- 17 Hôtellerie - Restauration - Tourisme - Sports - Animation socioculturelle - Loisirs
- 18 Nettoyage - Assainissement - Environnement - Sécurité
- 19 Techniques de la communication - Média
- 20 Arts appliqués - Arts du spectacle
- 21 Formations générales - Généralistes - Développement personnel
- 22 Formations d'aide à l'insertion sociale et professionnelle

>>> Niveaux de formation

- | | |
|----------------------------|---------------------------|
| Niveau I : Bac + 4 et plus | Niveau IV : Niveau bac |
| Niveau II : Bac + 3 | Niveau V : CAP - BEP |
| Niveau III : Bac + 2 | Niveau VI : Non qualifiés |

>>> Sources

Emploi

Assedic 2004
Insee, estimations d'emploi au 31 décembre 2003
Insee, recensements de la population 1990 et 1999
Datar www.territoires.gouv.fr

Formation professionnelle initiale

Académie de Toulouse 2000-2001 et 2004-2005
Draf 2000-2001 et 2004-2005
Drass 2000 et 2004
Région Midi-Pyrénées 31 décembre 2000 et 31 décembre 2003

Formation professionnelle continue

Afpa 2003 et 2004
Assedic 2003 et 2004
Fongécif 2003 et 2004
Région Midi-Pyrénées 2003 et 2004

Marché du travail

Assedic, enquête besoins en main-d'œuvre 2005
Drtefp Midi-Pyrénées 1999, 2000, 2004 et 2005

**Contribution
au diagnostic du PRDF
en téléchargement
sur le site**

**www.cariforef-mp.asso.fr
Rubrique « Point doc »**



CarifOref Midi-Pyrénées
Immeuble Buroplus - rue de Sienna - BP 325 - 31313 Labège cedex
Tél. : 05 62 24 05 99 - Fax : 05 62 24 05 98
[www. cariforef-mp.asso.fr](http://www.cariforef-mp.asso.fr)

