

AVRIL 2006

→ Zone d'emploi de Auch



Contribution au diagnostic du PRDF par zone d'emploi



Fonds social européen



Dernières tendances en Midi-Pyrénées

Plus grande région de France, Midi-Pyrénées exerce une forte attractivité sur les habitants des autres régions. **En 2005, la région a accueilli 25 000 personnes.** Toutefois, ce dynamisme n'est pas homogène sur tout le territoire, il profite essentiellement à Toulouse et sa périphérie.

La structure de l'économie régionale s'est profondément modifiée :

- dans l'agriculture, le nombre d'actifs a fortement diminué ; cependant, en proportion, l'emploi salarié se développe au détriment des agriculteurs indépendants ;
- dans l'industrie, avec un faible niveau d'industrialisation, la perte d'emploi est plus limitée dans notre région - 0,1 % par an contre - 1 % pour la France ;
- dans les services, on note une augmentation importante de l'emploi liée en partie au transfert vers le tertiaire des fonctions comptabilité, entretien, logistique, services généraux... des entreprises industrielles.

La région comptabilise 1 065 000 emplois (salariés et non salariés) fin 2003 et place ainsi Midi-Pyrénées au 8^e rang national. En 2004, ce sont 14 500 créations d'entreprises (sur 137 500 entreprises préexistantes) et 13 000 emplois supplémentaires qui ont été créés principalement dans les secteurs :

- des services aux entreprises (informatique, activités de conseil et d'assistance, produits financiers, centres d'appels...) : + 8 500 emplois ;
- de la construction en lien avec les grands chantiers (métro, travaux routiers...) et l'immobilier : + 1 800 emplois ;
- du commerce sous l'effet de la croissance démographique : + 1 200 emplois ;
- de l'industrie mais principalement des biens d'équipement (+ 400 emplois), des équipements mécaniques, des équipements électriques et électroniques... en lien avec le dynamisme de l'industrie aéronautique et ses effets sur la sous-traitance.

Parallèlement à cette croissance, **le travail temporaire se développe à un rythme soutenu de + 9,7 % entre 2003 et 2004.** Les missions d'intérim s'effectuent à 43 % dans l'industrie, 29 % dans le tertiaire et 28 % dans la construction.

La reconnaissance du poids de certaines filières industrielles de la région s'est récemment concrétisée par la labellisation de **6 pôles de compétitivité** dans lesquels Midi-Pyrénées est partie prenante, parmi les 67 couvrant le territoire national : « Aéronautique, espace, systèmes embarqués », « Cancer-bio-santé », « Elopsys », « Céramique », « Viaméca » et « Viandes et produits carnés ». Midi-Pyrénées vient de déposer une candidature à un nouveau pôle intitulé « Agro » qui concerne les domaines de l'agronomie, de l'alimentation et de la valorisation alimentaire et non alimentaire des produits agricoles.

Par ailleurs, **le taux de chômage (le plus bas des régions du Sud) a connu un léger fléchissement pour se confondre, aujourd'hui, avec la moyenne nationale : 9,8 %.** Toutefois, en 2005, 19 240 jeunes de la région sont à la recherche d'un emploi, **1 chômeur sur 6 a moins de 25 ans.** Alors que le nombre total de demandeurs d'emploi stagne entre 2004 et 2005, les effectifs de demandeurs d'emploi de moins de 25 ans progressent de 2,7 %.

Enfin, Midi-Pyrénées est confrontée à la question du vieillissement et du renouvellement de ses actifs et en conséquence aux problématiques de transmission / reprise d'établissement (en particulier dans l'artisanat), aux difficultés de recrutement et de maintien dans l'emploi des seniors. **A l'horizon 2015, un quart des actifs de la région serait quinquagénaire ou plus âgé, soit 2 points de plus qu'au niveau national.** Le vieillissement est inégal selon les métiers et les territoires.

La production des qualifications fait appel à des dispositifs de formation variés. Ainsi, en 2004, en Midi-Pyrénées, 136 800 personnes étaient en formation professionnelle. Parmi elles, on trouve **71 000 scolaires, 20 740 en contrat de formation en alternance (dont 15 200 apprentis et 5 540 en contrat de qualification / contrat de professionnalisation), 43 100 stagiaires en formation continue (fonds publics) et 1 950 personnes ayant déposé un dossier de VAE passé en jury.**

Sources :

- Le vieillissement des actifs en Midi-Pyrénées, Les dossiers de l'Insee n° 126, janvier 2005*
- L'industrie en Midi-Pyrénées, Les dossiers de l'Insee n° 131, décembre 2005*
- Les chiffres clés de la région Midi-Pyrénées, Drtefp de Midi-Pyrénées, décembre 2005*

Sommaire

Emploi.....6

- > Pyramide des âges
- > Approche par GFE
- > Approche par catégorie socioprofessionnelle
- > Approche par diplôme
- > Tissu économique
- > Mobilité

Formation professionnelle.....10

Formation professionnelle initiale.....10

- > Approche par GFE
- > Approche par niveau de formation
- > Mobilité

Formation professionnelle continue.....12

- > Approche par GFE
- > Approche par niveau de formation
- > Mobilité

Marché du travail.....14

- > Approche par GFE
- > Approche par catégorie socioprofessionnelle
- > Taux de tension

Au-delà des chiffres.....18

AVERTISSEMENT

Concernant le volet « EMPLOI », nos analyses portent principalement sur les recensements de la population 1990 et 1999, seules données exhaustives existantes permettant des analyses croisées (par GFE, classe d'âge, diplôme,...).

Glossaire

- De nombreux indicateurs sont présentés par **GFE** (Groupe formation emploi). C'est une nomenclature construite dans le cadre de la démarche Argos et composée d'une vingtaine de domaines. Elle permet de rassembler des informations statistiques de toutes origines pour rapprocher formations, emplois et marché du travail par grands corps de savoir.
- Les informations sur l'emploi concernent **la population active occupée**. Elle regroupe l'ensemble des personnes qui ont un emploi. La population active occupée au sens du recensement comprend les personnes qui déclarent :
 - exercer une profession (salariée ou non) même à temps partiel ;
 - aider un membre de la famille dans son travail (même sans rémunération) ;
 - être apprenti, stagiaire rémunéré... ;
 - être militaire du contingent (tant que cette situation existait).

La mesure de la population active occupée peut s'effectuer au lieu de résidence ou au lieu de travail. Nous avons privilégié la mesure au lieu de travail chaque fois que cela était possible.

- Les chiffres sur **l'emploi salarié et le nombre d'établissements Assédic** concernent tous les établissements (et leurs salariés) affiliés au régime national d'assurance chômage. Les salariés de l'agriculture et ceux des établissements publics n'y figurent pas.
- **Les demandeurs d'emploi** sont les demandeurs de catégories 1 et 6 présents dans les fichiers Anpe au 31 mars des dates étudiées.
 - catégorie 1 : personnes sans emploi, immédiatement disponibles, à la recherche d'un emploi à durée indéterminée à temps plein ;
 - catégorie 6 : personnes restant inscrites à l'Anpe, non immédiatement disponibles (déclarant avoir travaillé plus de 78 h. le mois précédent) et recherchant un emploi à durée indéterminée à temps plein.
- **Les offres d'emploi** sont les offres enregistrées par l'Anpe au cours de l'année étudiée, elles ne représentent qu'une partie des offres d'emploi totales.
- **Le taux de tension** est calculé à partir des demandeurs d'emploi de catégorie 1 uniquement, enregistrés au cours de l'année 2004 et des offres d'emploi enregistrées par l'Anpe au cours de cette même année. Il sert à repérer les difficultés de recrutement et se définit comme le rapport entre le flux d'offres d'emploi et le flux de demandes d'emploi sur la même période. Par définition, un taux de tension supérieur à 1, c'est-à-dire un excès d'offres par rapport aux demandes, matérialise des difficultés de recrutement. Cependant, ce ratio est le rapport entre deux flux dont l'un peut être considéré comme exhaustif (les demandes) et l'autre comme partiel (les offres d'emploi enregistrées à l'Anpe). C'est pourquoi, le choix se porte souvent sur un seuil « critique » de 0.75, c'est-à-dire qu'un taux de tension supérieur à 0.75, pour un métier, peut traduire des difficultés de recrutement pour les entreprises.
- Les éléments sur la formation concernent uniquement la formation professionnelle et ne tiennent pas compte de la formation générale.

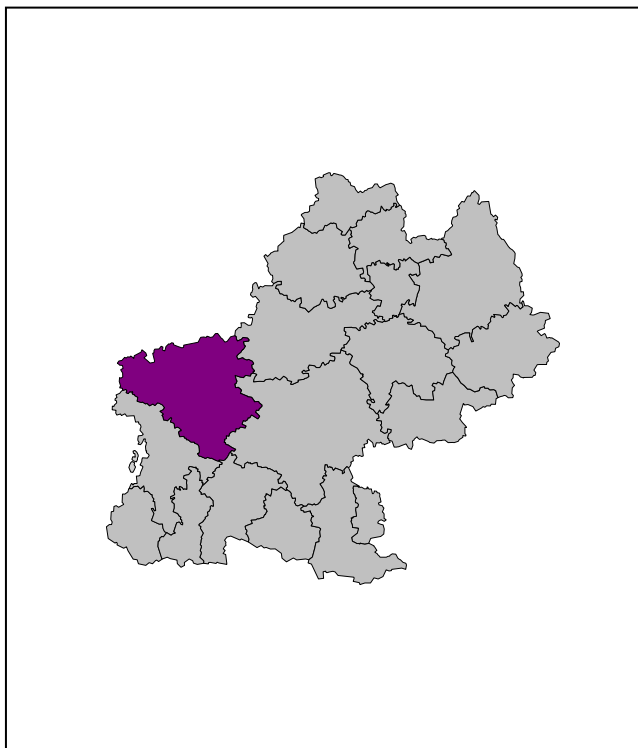
La formation professionnelle initiale rassemble :

- la voie scolaire sous tutelle des Ministères de l'Education nationale, de l'Agriculture et des Affaires sanitaires et sociales et prend en compte les diplômes de niveaux V à III et les licences professionnelles ;
- l'apprentissage, tous niveaux confondus (y compris pré-apprentissage). Les apprentis qui suivent leur formation sur des sites délocalisés sont comptabilisés dans l'établissement auxquels ces sites sont rattachés.

La formation professionnelle continue est celle financée sur fonds publics et concerne les personnes qui ont terminé leur stage l'année étudiée. La formation des salariés n'a pas été intégrée.

Les données relatives **aux contrats de qualification / professionnalisation** n'intègrent pas d'information locale. Elles ne peuvent pas être utilisées dans l'approche territoriale.

La zone d'emploi d'AUCH



→ La zone d'emploi d'Auch comptabilise 128 826 habitants en 1999. La tendance d'évolution de la population totale est à la baisse constante depuis 1990 de 0,24 % par an en moyenne. Le solde naturel très largement négatif (- 3 503 habitants entre 90 et 99) et la faiblesse de l'apport migratoire (+ 603) accentuent cette diminution. Par ailleurs, la population est vieillissante avec seulement 20 % de personnes de moins de 20 ans et 30,6 % de plus de 60 ans (contre respectivement 23 % et 24,2 % en moyenne régionale). La densité démographique y est très faible (moins de 30 hab. au km²) du fait notamment de la prépondérance de nombreuses terres agricoles. Les activités agricoles occupent d'ailleurs une place importante dans l'économie locale. Elles regroupent encore 5,1 % des salariés de la zone auxquels il faut ajouter les effectifs non salariés. Dans l'industrie, près d'un salarié sur deux travaille dans l'agro-alimentaire. Les activités de service rassemblent plus de 60 % des salariés. Le domaine de l'éducation, de la santé et de l'action sociale semble particulièrement touché par le vieillissement de leurs actifs, ce qui laisse présager de nombreux recrutements. Enfin le secteur du commerce se démarque avec 16,4 % des salariés. La zone d'emploi d'Auch présente après Rodez le taux de chômage le plus faible de Midi-Pyrénées (7,1 % en 2005).

FORMATION PROFESSIONNELLE INITIALE

2004/2005	Auch	Midi-Pyrénées
Effectifs	4 441	86 235
Voie scolaire	3 578	71 048
Apprentissage	863	15 187
Part des filles	39,6 %	38,7 %

FORMATION PROFESSIONNELLE CONTINUE (FPC)

2004	Auch	Midi-Pyrénées
Effectifs	844	43 117
FPC qualifiante (plus de 300 h.)	583	25 653
FPC courte durée (moins de 300 h.)	261	17 464
Part des femmes	53,6 %	50,8 %

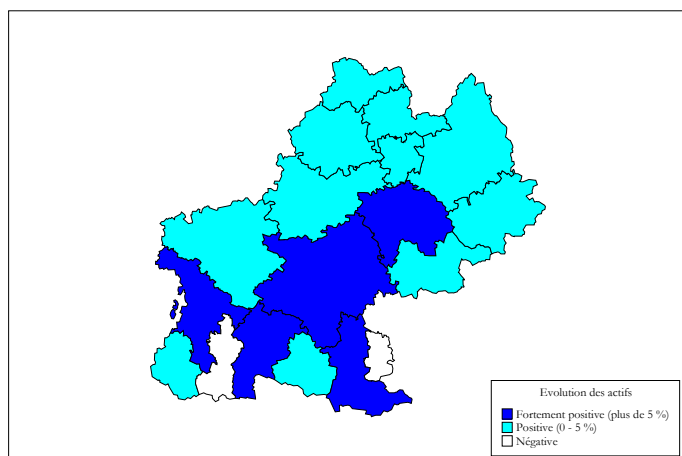
EMPLOI

2003	Auch	Midi-Pyrénées
Nombre d'actifs	52 686	1 065 341
Evolution 99-03	+ 2,3 %	+ 6,5 %
Nombre de salariés	42 377	932 820
Agriculture	5,1 %	1,7 %
Industrie	11,6 %	16,4 %
Construction	6,4 %	6,2 %
Commerce	16,4 %	13,8 %
Services	60,5 %	61,9 %

MARCHÉ DU TRAVAIL

	Auch	Midi-Pyrénées
Demandeurs d'emploi (2005)	3 834	120 329
Part des femmes	51,9 %	51,8 %
Offres d'emploi (2004)	7 264	124 181
Taux de tension (2004)	1,07	0,64
Taux de chômage (2005)	7,1 %	9,8 %

EMPLOI

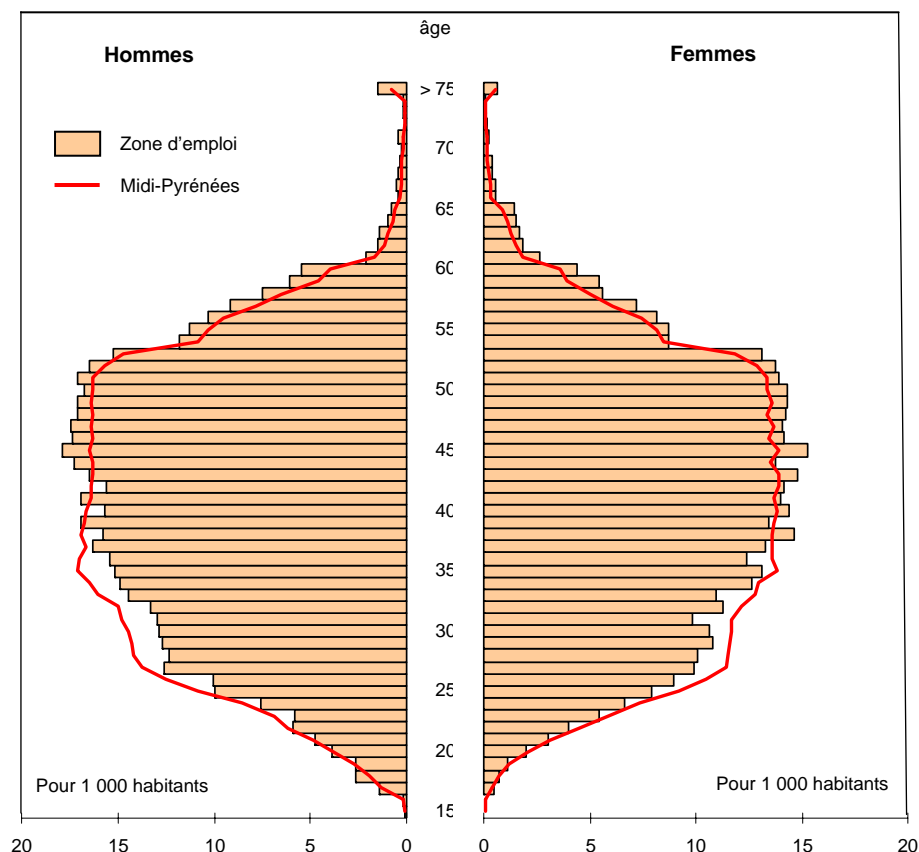


Evolution des actifs occupés des zones d'emploi entre 1999 et 2003

	Auch		Midi-Pyrénées	
	1999	Evo. 90/99	1999	Evo. 90/99
Nombre d'actifs occupés	48 552	↘	985 062	↗
Part des femmes	46,2 %	↗	44,9 %	↗
Part des jeunes (actifs de moins de 30 ans)	15,8 %	↘	18,1 %	↘
Part des actifs de 50 ans et plus	25,8 %	↗	22,8 %	↗
Part des employés et ouvriers	50,9 %	↗	50,8 %	↘
Part des cadres, prof. intellectuelles supérieures et prof. intermédiaires	26,2 %	↗	35,5 %	↗
Part des diplômés du supérieur	19,7 %		26,5 %	

→ Le nombre d'actifs occupés dans la zone d'emploi d'Auch a diminué entre 1990 et 1999 passant de 49 984 à 48 552 (- 2,9 %). Depuis 1999, la tendance est plutôt à la hausse (+ 2,3 %), mais cette progression reste limitée au regard de la situation régionale (+ 6,5 %). A l'image de la population totale, la part des jeunes actifs est relativement faible, celle des actifs de plus de 50 ans, relativement forte. La part des employés / ouvriers autour de 51 % correspond à la moyenne régionale.

>>> Pyramide des âges



→ En 1999, la population active occupée est plus âgée que la moyenne régionale. Les moins de 40 ans sont nettement moins représentés dans la zone qu'en Midi-Pyrénées. Cette situation laisse à penser que l'effet positif du vieillissement de la population sur l'emploi devrait être amplifié dans cette zone.

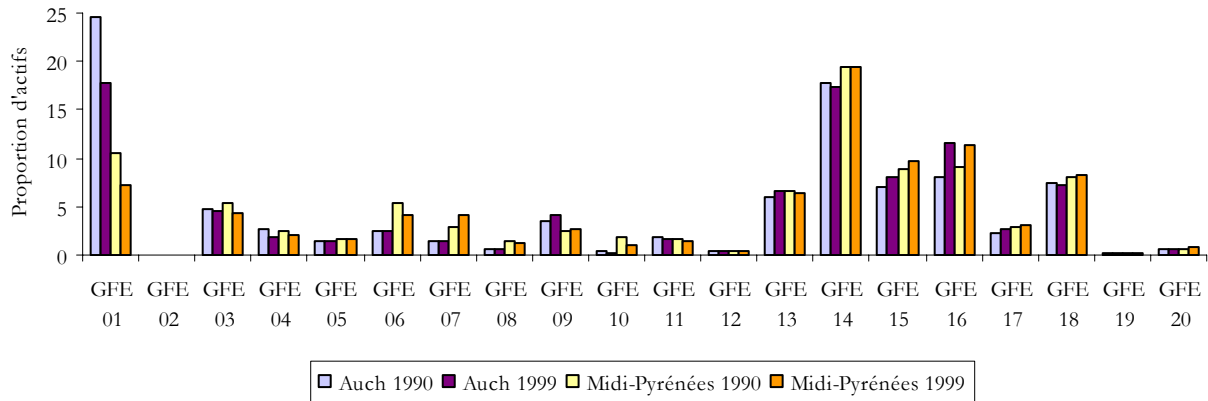
Les secteurs les plus concernés par le vieillissement de leurs salariés :

- Activités financières
- Education, santé, action sociale
- Administration
- Energie
- Services aux particuliers

>>> Approche par GFE¹

1999	GFE 01	GFE 02	GFE 03	GFE 04	GFE 05	GFE 06	GFE 07	GFE 08	GFE 09	GFE 10	GFE 11
Actifs occupés de la zone d'emploi	8 664	20	2 248	940	717	1 220	736	337	1 967	128	813
	GFE 12	GFE 13	GFE 14	GFE 15	GFE 16	GFE 17	GFE 18	GFE 19	GFE 20	Autre	Total
	182	3 211	8 404	3 880	5 630	1 257	3 485	118	298	4 297	48 552

Evolution des proportions d'actifs par GFE



→ Le **GFE 01 (Agriculture)** est toujours dominant, mais son poids est en diminution. Si en 1990 il représente 1 actif sur 4, en 1999 il ne regroupe plus que 18 % des actifs ; les effectifs baissent de 30 %.

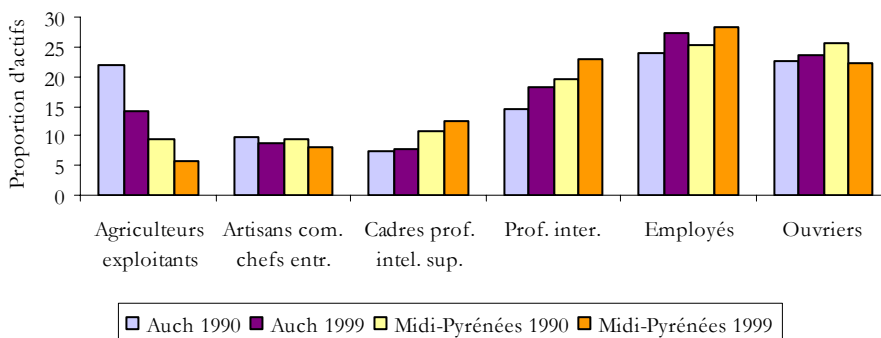
Il se place donc juste devant le **GFE 14 (Tertiaire de bureau – Tertiaire spécialisé)** qui rassemble 17 % des actifs, en légère baisse depuis 1990 (- 5 %) contrairement à la tendance régionale (+ 6 %).

Le **GFE 16 (Paramédical - Travail social - Soins personnels)** a bénéficié de la plus forte hausse d'effectifs, + 39 %, croissance légèrement plus marquée que celle observée à l'échelle régionale (+ 34 %). Il concentre en 1999, près de 12 % des actifs.

>>> Approche par catégorie socioprofessionnelle

1999	Agriculteurs exploitants	Artisans, commerçants et chefs d'entreprise	Cadres et professions intellectuelles supérieures	Professions intermédiaires	Employés	Ouvriers	Total
Actifs occupés de la zone d'emploi	6 898	4 234	3 838	8 873	13 286	11 423	48 552

Evolution des proportions d'actifs par catégorie socioprofessionnelle



→ Comme à l'échelle régionale, la part des agriculteurs est en baisse : ils représentent 22 % des actifs en 1990 contre 14 % en 1999.

Les cadres et professions intellectuelles supérieures sont sous-représentés sur la zone et la croissance de leur effectif est faible (+ 5 % contre + 21 % en région).

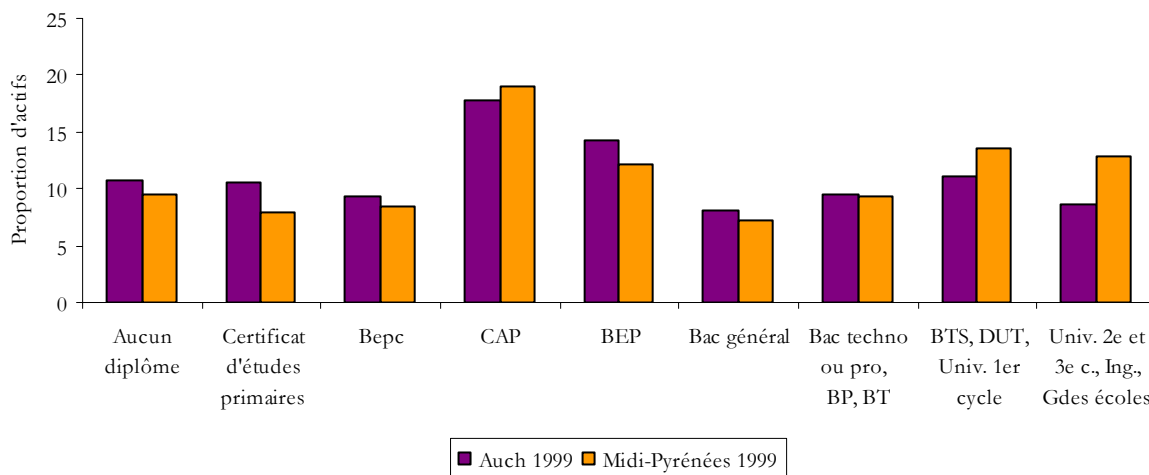
Quant aux ouvriers, contrairement à la tendance régionale à la baisse, leur proportion augmente sur la zone.

¹ Cf. Fiche pratique p 19.

>>> Approche par diplôme

1999	Aucun diplôme	Certificat d'études primaires	Bepc	CAP	BEP
Actifs occupés de la zone d'emploi	5 211	5 168	4 556	8 636	6 901
	Bac général	Bac techno ou pro, BP, BT	BTS, DUT, Univ. 1 ^{er} cycle	Univ. 2 ^e et 3 ^e cycle, Ing., Gdes écoles	Total
	3 905	4 606	5 418	4 151	48 552

Proportions d'actifs par diplôme



→ Les actifs ayant un diplôme de l'enseignement supérieur sont très peu nombreux sur la zone : 19,7 % contre 26,5 % dans la région. Chez les diplômés de niveau V, les CAP ne représentent que 18 % contre 19 % en région, à l'inverse, la part des BEP est plus importante sur la zone : 14 % contre 12 % en région.

>>> Tissu économique

Les 10 plus grands établissements de la zone

(secteur privé et Epic ; au 31-12-2003)

- > Crédit agricole mutuel pyrénées gascogne (402 salariés)
- > Base de Lecture (297)
- > Castel et Fromaget (293)
- > Prolainat (264)
- > Auch-hyper-dis (256)
- > Volailles de France Condom (246)
- > Mutualité sociale agricole du Gers (225)
- > France Portes (192)
- > Caisse des allocations familiales (189)
- > Les délices d'Auzan (186)

→ Trois des dix plus grands établissements de la zone relèvent de l'industrie agro-alimentaire.

Remarque : le groupe Latécoère a depuis 2003 bénéficié d'une croissance de ses activités et son site d'assemblage à Gimont devrait accueillir en 2006 près de 200 salariés.

Emploi salarié et nombre d'établissements Assedic

Taille	Etablissements zone d'emploi		Salariés zone d'emploi		Salariés région
	2004	Part	2004	Part	Part
< 10 salariés	3 029	86,9 %	8 608	37,4 %	28,5 %
10-19 salariés	253	7,3 %	3 419	14,8 %	12,5 %
20-49 salariés	143	4,1 %	4 528	19,6 %	18,5 %
50-199 salariés	54	1,5 %	4 741	20,5 %	21,2 %
>= 200 salariés	7	0,2 %	1 784	7,7 %	19,3 %
Total	3 486	100 %	23 080	100 %	100 %

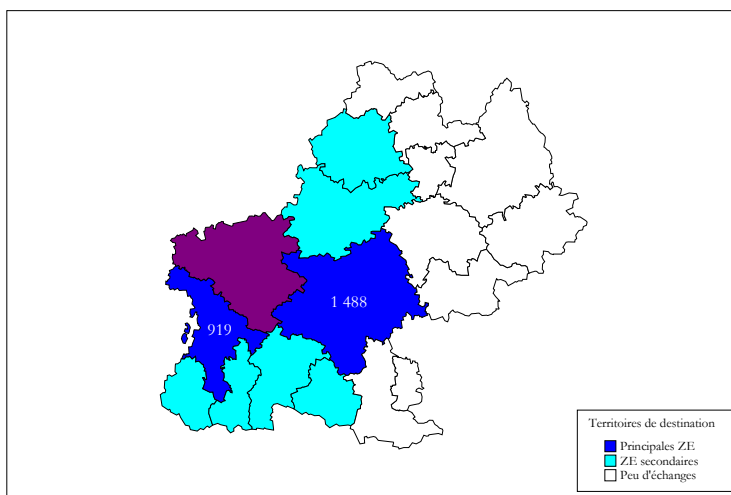
→ Les entreprises de moins de 10 salariés sont largement majoritaires sur la zone. Globalement, les petites et moyennes entreprises de moins de 50 salariés rassemblent la plus grande part des emplois (autour de 72 %) ; cette concentration étant plus marquée à Auch que dans l'ensemble de la région (60 %).

>>> **Mobilité**

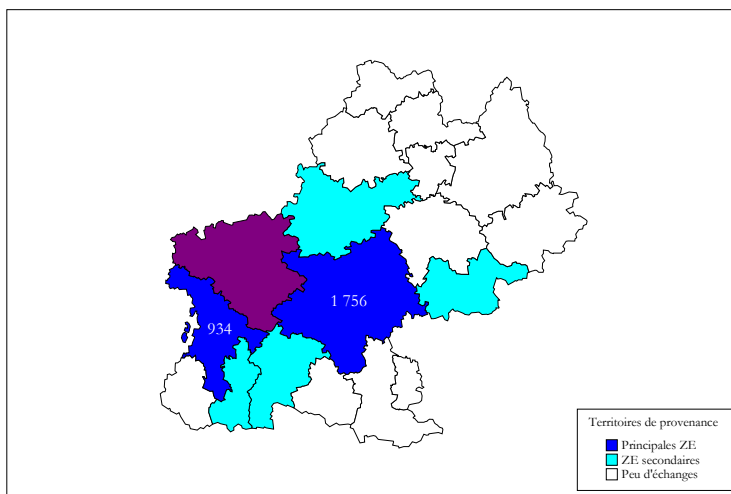
	1990	1999
Actifs venant travailler sur la zone d'emploi	2 208*	3 142*
Actifs allant travailler hors de la zone d'emploi	3 688	4 918

* Ces chiffres tiennent compte des actifs venant travailler sur la zone d'emploi en provenance de Midi-Pyrénées. Les habitants des autres régions ne sont pas comptabilisés.

→ Entre 1990 et 1999, les flux s'intensifient : les actifs venant travailler sur la zone d'emploi augmentent de 42,3 % quand les sortants enregistrent une croissance soutenue mais moindre (33,5 %). Les flux de sortants et d'entrants proviennent essentiellement des zones d'emploi limitrophes ; les échanges se font surtout avec les zones de **Toulouse** et de **Tarbes**.



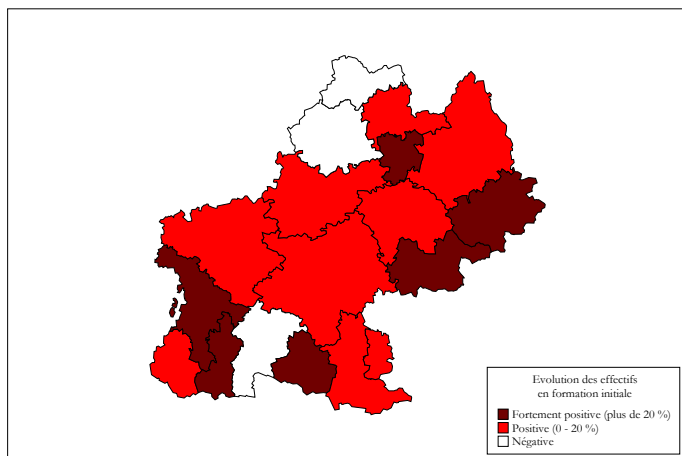
Actifs allant travailler hors de la zone d'emploi en 1999



Actifs venant travailler sur la zone d'emploi en 1999

FORMATION PROFESSIONNELLE

Formation professionnelle initiale



	Auch		Midi-Pyrénées	
	2004	Evo. 00/04	2004	Evo. 00/04
Effectifs	4 441	↑	86 235	↑
Part de la voie scolaire	80,6 %	↑	82,4 %	↑
Part de l'apprentissage	19,4 %	↓	17,6 %	↓
Part des filles	39,6 %	↑	38,7 %	↑
Etablissements	Lycées CFA	16 4	289 77	
Part des formations de niveau III	19,4 %	↑	24,6 %	↓
Part des formations de niveau V	45,2 %	↓	40,2 %	↓

Evolution des effectifs entre 2000-2001 et 2004-2005

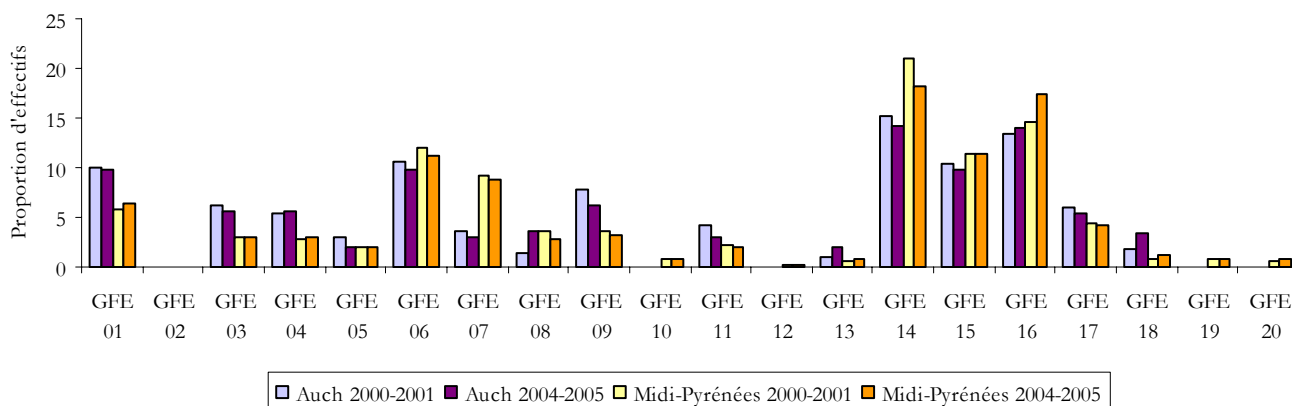
→ En 2004, la zone d'emploi rassemble **4 441 personnes en formation professionnelle initiale**. Ce chiffre est en progression depuis 2000 de 13 %. L'apprentissage est bien représenté mais est en déclin comme à l'échelle régionale.

Les formations de niveau III ne regroupent que 19,4 % des effectifs de la zone d'emploi contre 24,6 % dans la région, mais sont en progression (+ 44 % depuis 2000).

>>> Approche par GFE

2004/2005	GFE 01	GFE 02	GFE 03	GFE 04	GFE 05	GFE 06	GFE 07	GFE 08	GFE 09	GFE 10	GFE 11
Effectifs de la zone d'emploi	436	0	253	248	92	432	130	156	272	0	131
	GFE 12	GFE 13	GFE 14	GFE 15	GFE 16	GFE 17	GFE 18	GFE 19	GFE 20	Autre	Total
	0	91	630	432	618	236	147	0	0	137	4 441

Evolution des proportions d'effectifs par GFE

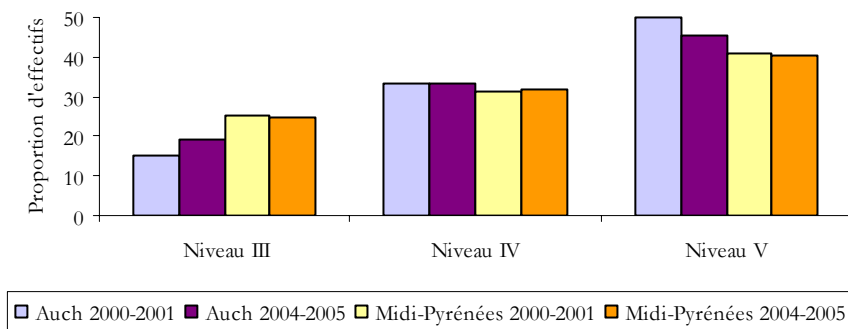


→ Les formations rattachées au GFE 16 (Paramédical – Travail social – Soins personnels) sont en progression même si la part de leur effectif (près de 14 %) n'atteint pas la moyenne régionale (17 %). Les **GFE 03 (Bâtiment gros œuvre – Génie civil – Extraction)** et **04 (Bâtiment : équipements et finitions)** sont bien représentés. Enfin, le GFE 07 (Electricité – Electrotechnique – Electronique) ne rassemble que 3 % des effectifs de la zone d'emploi contre 9 % dans la région Midi-Pyrénées.

>>> Approche par niveau de formation

2004/2005	Niveaux I et II	Niveau III	Niveau IV	Niveau V	Niveau VI	Total
Effectifs de la zone d'emploi	66	861	1 482	2 008	24	4 441
Proportions d'effectifs	1,5 %	19,4 %	33,4 %	45,2 %	0,5 %	100 %

Evolution des proportions d'effectifs par niveau de formation

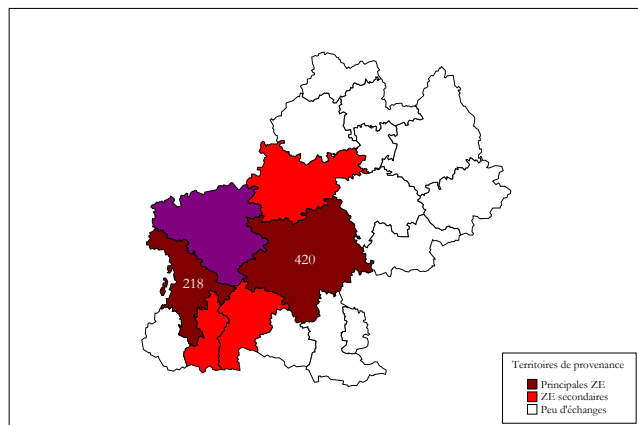


➔ Les niveaux IV et V sont surreprésentés par rapport à la moyenne régionale.

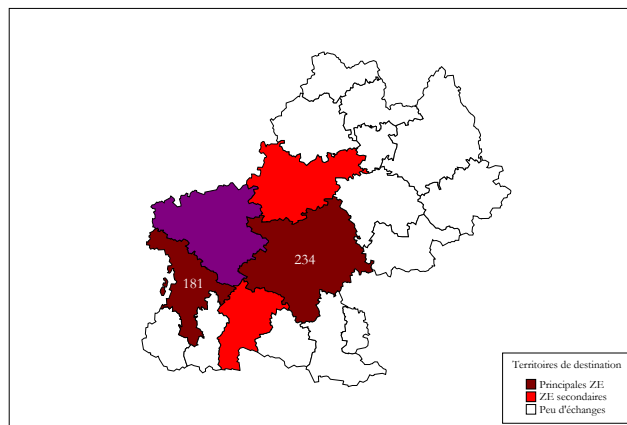
La part des effectifs en formation de niveau III est en progression (elle passe de 15 % en 2000 à 19 % en 2004) mais reste en dessous du niveau régional (25 %).

>>> Mobilité

Elèves venant se former sur la zone d'emploi

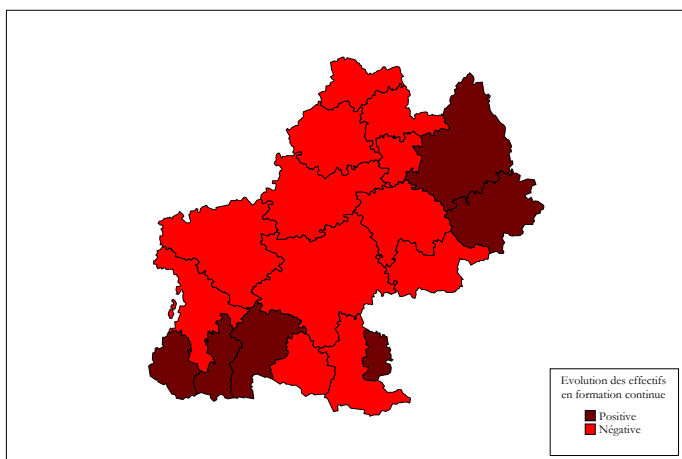


Elèves allant se former hors de la zone d'emploi



➔ Les principaux territoires de provenance et de destination sont les zones d'emploi limitrophes, en particulier **Toulouse** et **Tarbes**.

Formation professionnelle continue



Evolution des effectifs entre 2003 et 2004

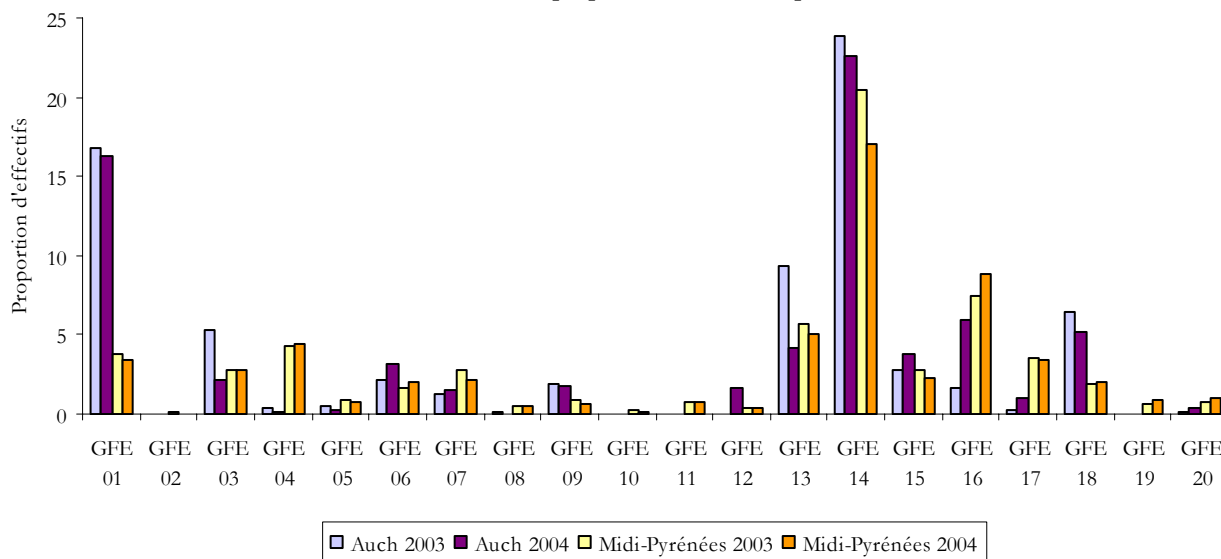
	Auch		Midi-Pyrénées	
	2004	Evo. 03/04	2004	Evo. 03/04
Effectifs	844	↘	43 117	↗
Part FPC courte durée (moins de 300 h.)	30,9 %	↘	40,5 %	→
Part FPC qualifiante (plus de 300 h.)	69,1 %	↗	59,5 %	→
Part des femmes	53,6 %	↗	50,8 %	↗
Part des jeunes (moins de 26 ans)	39,7 %	↗	33,1 %	↘
Part des formations de niveau III	14,3 %	↗	8,4 %	↗
Part des formations de niveaux V et infra V	35,8 %	↘	51,4 %	↗

→ La zone d'emploi d'Auch compte **844 personnes en formation professionnelle continue** en 2004, elles étaient 956 en 2003. La part des effectifs en **formation professionnelle qualifiante est importante** (au-dessus de la moyenne régionale) avec plus de 69 % des effectifs, en hausse par rapport à 2003 où elle représentait 67 % des effectifs. **La part des formations de niveau III est importante**, concernant 14 % des stagiaires (8 % dans la région).

>>> Approche par GFE

2004	GFE 01	GFE 02	GFE 03	GFE 04	GFE 05	GFE 06	GFE 07	GFE 08	GFE 09	GFE 10	GFE 11
Effectifs de la zone d'emploi	137	0	18	1	2	27	13	0	15	0	0
	GFE 12	GFE 13	GFE 14	GFE 15	GFE 16	GFE 17	GFE 18	GFE 19	GFE 20	Autre	Total
	14	35	191	32	50	8	44	0	3	254	844

Evolution des proportions d'effectifs par GFE

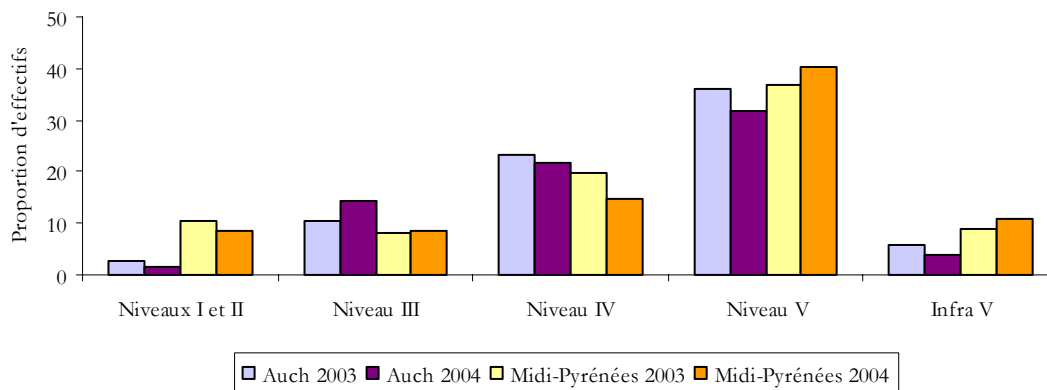


→ Les formations concernant le **GFE 01 (Agriculture)** continuent d'absorber une **part importante** des effectifs (16,2 %) ainsi que le GFE 14 (Tertiaire de bureau – Tertiaire spécialisé) qui rassemble 23 % des personnes en formation (contre 17 % en région). Le GFE 16 (Paramédical – Travail social – Soins personnels) a vu sa part multiplié par 3 entre 2003 et 2004. Parmi les 254 personnes classées dans la catégorie Autre, 199 suivent une formation d'aide à l'insertion sociale et professionnelle et 47 une formation générale – développement personnel.

>>> Approche par niveau de formation

2004	Niveaux I et II	Niveau III	Niveau IV	Niveau V	Infra V	Pas de niveau	Total
Effectifs de la zone d'emploi	12	121	184	269	33	225	844
Proportions d'effectifs	1,4 %	14,3 %	21,8 %	31,9 %	3,9 %	26,7 %	100 %

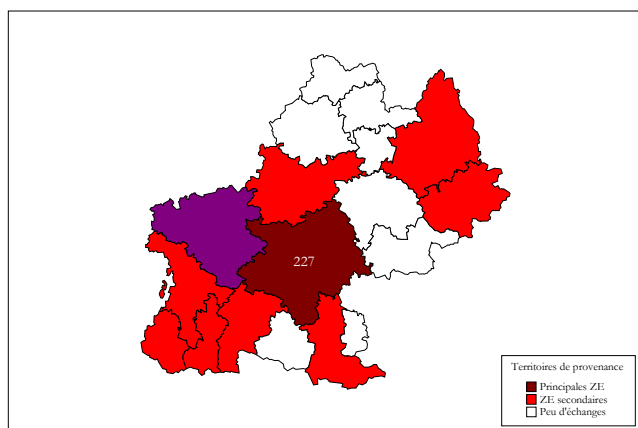
Evolution des proportions d'effectifs par niveau de formation



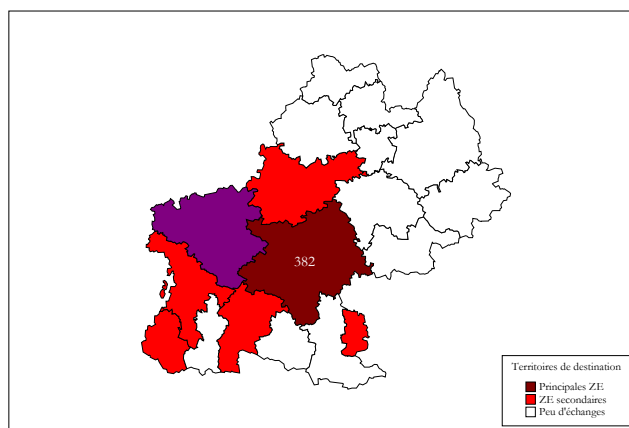
→ Les **formations de niveau III** sont importantes puisqu'elles **concernent** plus de **14 % des effectifs**. Le niveau V est en baisse avec 32 % des stagiaires en 2004 (40 % en Midi-Pyrénées).

>>> Mobilité

Effectifs venant se former sur la zone d'emploi

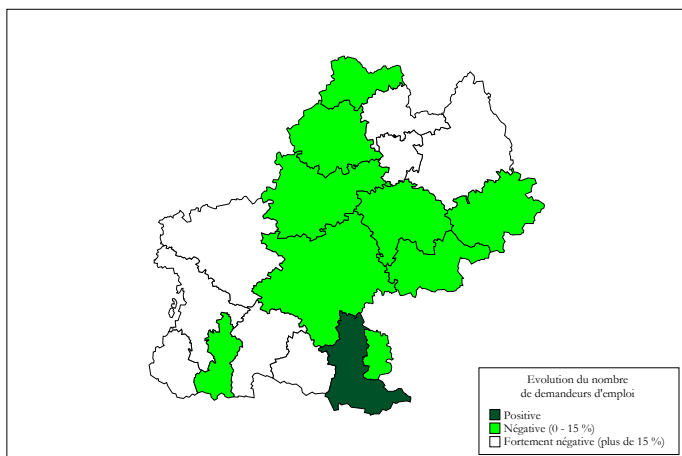


Effectifs allant se former hors de la zone d'emploi

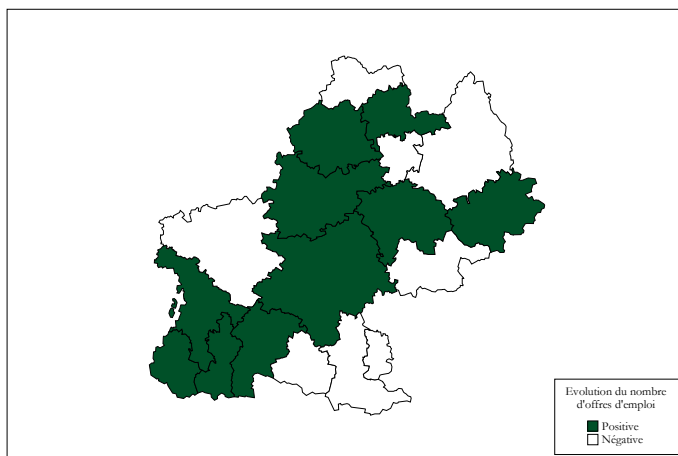


→ La principale zone d'emploi de provenance et de destination est **Toulouse**, les autres échanges restant faibles et marginaux.

MARCHÉ DU TRAVAIL



Evolution du nombre de demandeurs d'emploi entre 2000 et 2005



Evolution du nombre d'offres d'emploi entre 1999 et 2004

➔ Avec un **taux de chômage de 7,1 % en 2005**, la zone d'emploi d'Auch fait partie des zones ayant le plus faible taux. L'évolution à moyen terme est marquée par une baisse sensible du nombre de demandeurs d'emploi (- 15,4 % entre 2000 et 2005) à l'image de la situation régionale (- 10,5 %). Mais l'évolution des offres d'emploi contraste avec la région avec une baisse enregistrée de 2 % pour Auch alors que sur la même période (1999-2004) les offres d'emploi ont progressé de près de 15 % en Midi-Pyrénées.

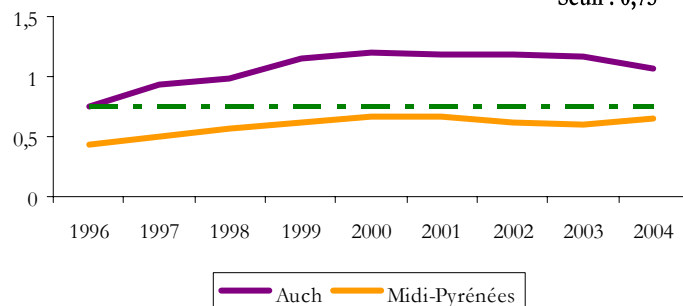
	Auch		Midi-Pyrénées	
	2005	Evo. 00/05	2005	Evo. 00/05
Effectifs	3 834	↘	120 329	↘
Part des employés et ouvriers	72 %	↘	65,8 %	↘
Part des cadres et professions intermédiaires	26,8 %	↗	32,9 %	↗
Part des femmes	51,9 %	↘	51,8 %	↘
Part des jeunes (moins de 25 ans)	17,4 %	↗	15,9 %	↗
Part des chômeurs longue durée	27 %	↘	32,9 %	↘

	Auch		Midi-Pyrénées	
	2004	Evo. 99/04	2004	Evo. 99/04
Effectifs	7 264	↘	124 181	↗
Part des employés et ouvriers	89,1 %	↘	79,9 %	↘
Part des cadres et professions intermédiaires	10,8 %	↗	20 %	↗
Part des offres pour un emploi de plus de 6 mois	31,4 %	↘	44 %	↘
Part des offres émanant d'ent. de moins de 50 sal.	86,2 %	↗	80 %	↘

	Auch		Midi-Pyrénées	
	2004	Evo. 99/04	2004	Evo. 99/04
Taux de tension global	1,07	↘	0,64	↗

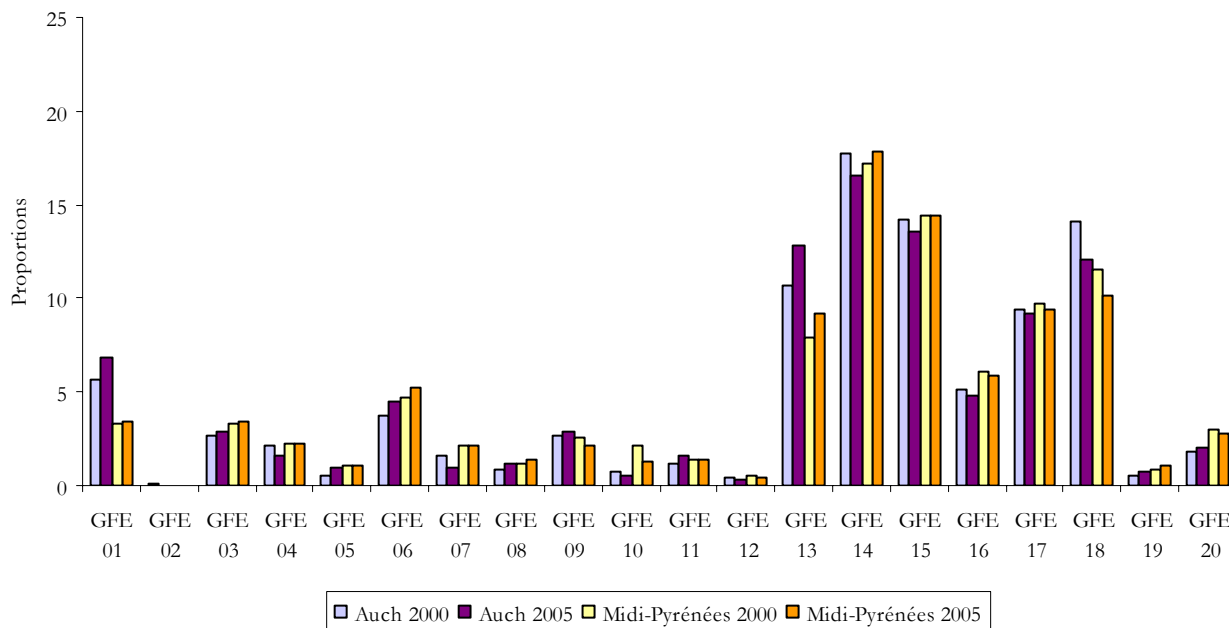
Evolution du taux de tension entre 1996 et 2004

Seuil : 0,75



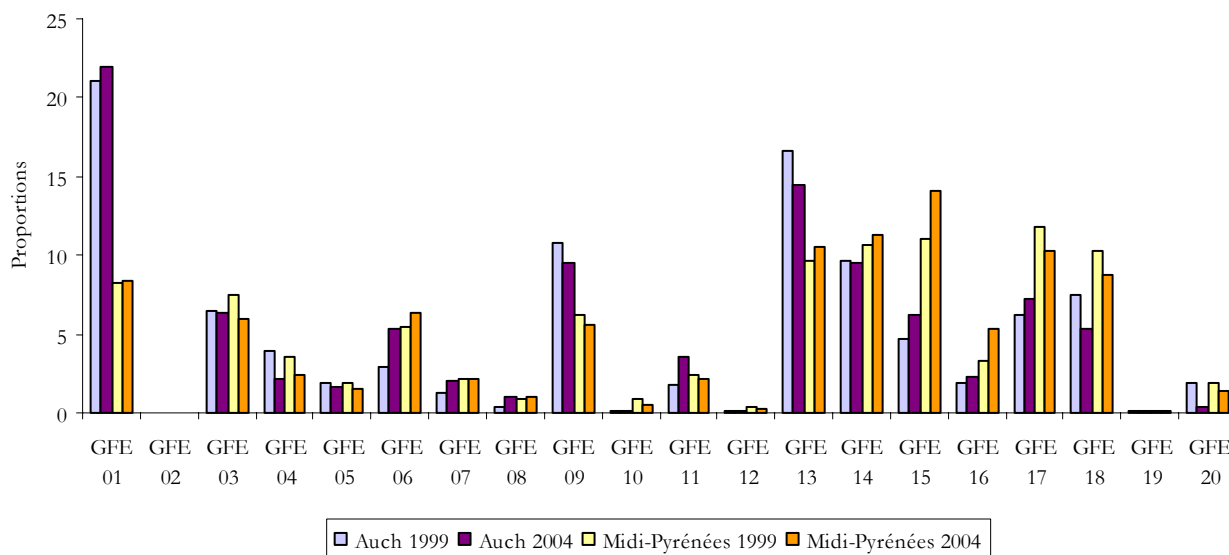
>>> Approche par GFE

Evolution des demandeurs d'emploi par GFE



→ Les **GFE 01 (Agriculture)** et **13 (Transports – Conduite – Manutention – Magasinage)** rassemblent respectivement 7 % et 13 % des demandeurs d'emploi de la zone, alors qu'ils ne concernent que 3 % et 9 % des demandeurs d'emploi en Midi-Pyrénées. A l'inverse, le GFE 14 (Tertiaire de bureau - Tertiaire spécialisé) est moins présent que la moyenne avec 17 % des demandeurs d'emploi de la zone contre 18 % en Midi-Pyrénées.

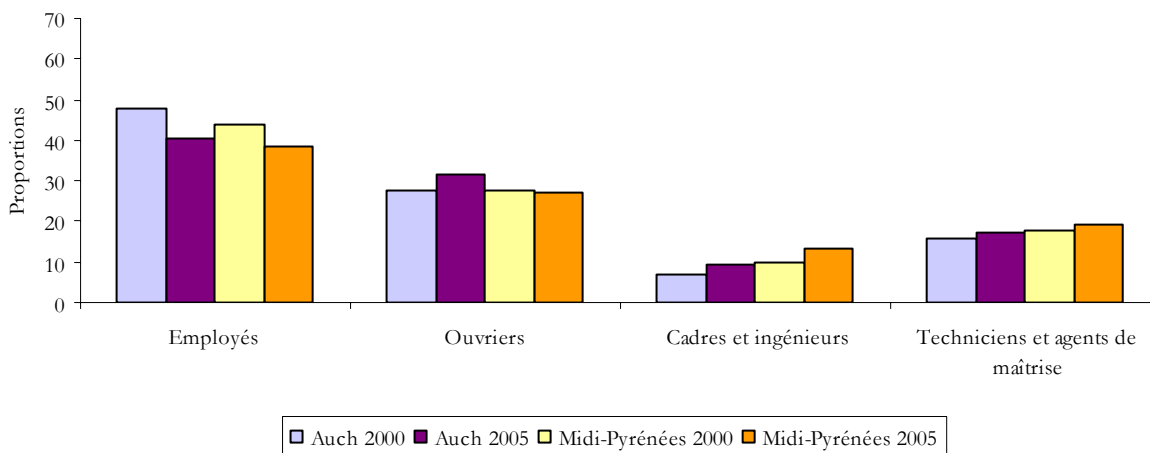
Evolution des offres d'emploi par GFE



→ Les **GFE 01 (Agriculture)**, **09 (Production alimentaire - Cuisine)** et **13 (Transports – Conduite – Manutention – Magasinage)** rassemblent respectivement 22 %, 10 % et 15 % des offres d'emploi de la zone d'emploi, alors qu'ils ne concernent que 8 %, 6 % et 11 % des offres en Midi-Pyrénées. Inversement, le GFE 15 (Commerce et distribution) est nettement moins présent avec 6 % des offres d'emploi du territoire contre 14 % en Midi-Pyrénées.

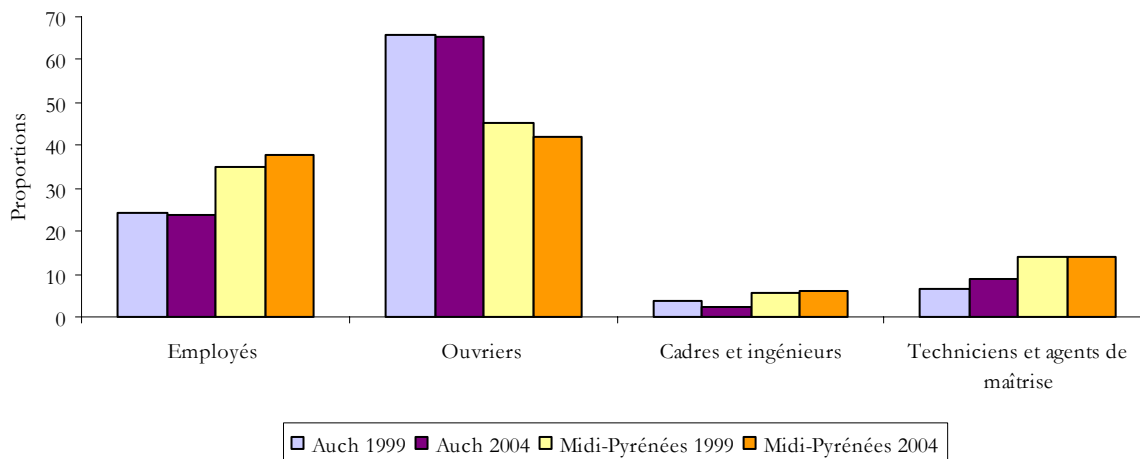
>>> Approche par catégorie socioprofessionnelle

Evolution des demandeurs d'emploi par catégorie socioprofessionnelle



→ La demande d'emploi se concentre sur les catégories employés et ouvriers de manière plus marquée qu'en région ; ces catégories socioprofessionnelles rassemblent 72 % des demandes de la zone. **Seulement 10 % des demandes concernent des cadres et ingénieurs** (13 % en Midi-Pyrénées).

Evolution des offres d'emploi par catégorie socioprofessionnelle



→ Les offres d'emploi pour les ouvriers concernent 65 % du total des offres d'emploi de la zone (contre seulement 42 % en région).

>>> Taux de tension*

→ La zone d'emploi d'Auch est celle qui présente les plus importantes difficultés de recrutement. Les métiers du BTP et les métiers industriels bien représentés sur le territoire enregistrent des taux de tension importants. Il y a par exemple presque 3 fois plus d'offres d'emploi pour les métiers du GFE 09 (Production alimentaire – Cuisine) que de demandeurs. Les métiers du GFE 13 (Transports – Conduite – Manutention – Magasinage) enregistrent 1,3 offres d'emploi pour 1 demandeur. Enfin, le taux de tension très élevé du GFE 01 (Agriculture) s'explique par un besoin important de salariés agricoles, le plus souvent saisonniers, et un faible nombre de candidats.

2004	Auch			Midi-Pyrénées
	Demandes d'emploi	Offres d'emploi	Taux de tension	Taux de tension
GFE 01	454	1 592	3,51	1,55
GFE 02	Nd	Nd	Nd	0,07
GFE 03	260	458	1,76	0,9
GFE 04	157	153	0,97	0,59
GFE 05	66	118	1,79	0,84
GFE 06	312	383	1,23	0,79
GFE 07	90	152	1,69	0,74
GFE 08	78	74	0,95	0,54
GFE 09	235	690	2,94	1,31
GFE 10	27	7	0,26	0,42
GFE 11	128	254	1,98	0,93
GFE 12	14	11	0,79	0,63
GFE 13	797	1 054	1,32	0,79
GFE 14	812	695	0,86	0,52
GFE 15	912	452	0,5	0,66
GFE 16	331	166	0,5	0,62
GFE 17	609	529	0,87	0,68
GFE 18	663	391	0,59	0,63
GFE 19	39	7	0,18	0,1
GFE 20	103	32	0,31	0,42
Total	6 812	7 264	1,07	0,64

* Le taux de tension se calcule par un rapport entre offres et demandes d'emploi. Plus le chiffre est élevé, plus le nombre d'offres d'emploi dépasse le nombre de demandeurs. On estime que lorsque ce rapport excède 0,75, le marché du travail est tendu en ce sens que les demandes d'emploi ne sont pas suffisantes.

Nd (non donné) : le respect du secret statistique impose de masquer les valeurs inférieures à 3 pour les entreprises et à 5 pour les individus.

Métiers recherchés et connaissant des difficultés de recrutement

Enquête BMO 2005, Assedic

- Ouvriers non qualifiés de la manutention
- Ouvriers non qualifiés des industries agroalimentaires
- Maçons qualifiés
- Bouchers, charcutiers, boulangers
- Ouvriers qualifiés des industries agroalimentaires
- Plâtriers, charpentiers et autres ouvriers qualifiés du gros œuvre du bâtiment
- Cuisiniers
- Techniciens, agents de maîtrise des industries agroalimentaires
- Aides-soignants
- Menuisiers qualifiés du bâtiment, serruriers-poseurs
- Vendeurs en alimentation

Au-delà des chiffres...

→ La zone d'emploi d'Auch est portée par les industries agricoles et alimentaires qui restent de loin le premier secteur employeur de la zone et du département du Gers. Le secteur agroalimentaire est principalement axé sur sa spécialité, la valorisation industrielle des palmipèdes gras, avec des marques de renommée internationale telles que la Comtesse du Barry et les Duucs de Gascogne. Les équipements mécaniques ainsi que le bois et le papier sont deux autres secteurs industriels très importants sur la zone : Castel et Fromaget (charpentes métalliques) à Fleurance et France Portes (fabrication de fenêtres et portes) à Eauze.

→ L'impact du pôle aérospatial toulousain, qui bénéficie de l'implantation du groupe Latécoère à Gimont, participe au développement économique de la zone comme le potentiel touristique. Toutefois, ce dernier enregistre une baisse de fréquentation de la clientèle française dans l'hôtellerie restauration, notamment pour l'activité d'hébergement. Cette évolution s'explique par la baisse du pouvoir d'achat des touristes français fréquentant la zone d'emploi, et plus généralement le département. Les chefs d'entreprises de la zone estiment qu'il faut changer de clientèle cible et de ce fait élever le niveau de qualité des prestations offertes pour répondre aux attentes des clientèles étrangères. Ils préconisent en outre de conforter et développer les animations touristiques et notamment culturelles en dehors de la période estivale et des festivals.

→ Depuis 1997, la Chambre de commerce et d'industrie du Gers s'est intéressée à un nouvel axe de développement économique complémentaire, la géomatique. Elle a créé à Auch, au sein de la pépinière d'entreprises du Centre européen d'entreprises et d'innovation (Ceei) Gers/Gascogne, un pôle technologique géomatique à vocation européenne. Ce pôle géomatique, baptisé Téléparc, a pour objectif le développement d'activités économiques liées à la géomatique dans le département du Gers. Il propose, outre l'hébergement en pépinière d'entreprises, des équipements spécifiques : une plateforme « Formation Géomatique » avec une salle équipée de postes pour l'enseignement des Systèmes d'information géographique (SIG) et de la Télédétection, une plateforme « Services aux entreprises » avec des ressources logicielles et matérielles. Le pôle géomatique héberge également la cellule « projets européens » de la CCI qui développe de nombreux projets européens à composante géographique qui font du Gers un territoire pilote en matière d'applications géomatiques innovantes.

Sources : Midi-Pyrénées expansion, CCI du Gers, Insee Midi-Pyrénées.

FICHE PRATIQUE

>>> Groupes formation emploi (GFE)

- 01 Agriculture
- 02 Pêche - Mer - Aquaculture
- 03 Bâtiment gros œuvre - Génie civil - Extraction
- 04 Bâtiment : équipements et finitions
- 05 Structures métalliques - Travail des métaux - Fonderie
- 06 Mécanique - Automatismes
- 07 Electricité - Electrotechnique - Electronique
- 08 Travail des matériaux - Industries de process - Laboratoire
- 09 Production alimentaire - Cuisine
- 10 Textile - Habillement - Cuir
- 11 Travail du bois
- 12 Techniques graphiques - Impression
- 13 Transports - Conduite - Manutention - Magasinage
- 14 Tertiaire de bureau - Tertiaire spécialisé
- 15 Commerce et distribution
- 16 Paramédical - Travail social - Soins personnels
- 17 Hôtellerie - Restauration - Tourisme - Sports - Animation socioculturelle - Loisirs
- 18 Nettoyage - Assainissement - Environnement - Sécurité
- 19 Techniques de la communication - Média
- 20 Arts appliqués - Arts du spectacle
- 21 Formations générales - Généralistes - Développement personnel
- 22 Formations d'aide à l'insertion sociale et professionnelle

>>> Niveaux de formation

Niveau I : Bac + 4 et plus	Niveau IV : Niveau bac
Niveau II : Bac + 3	Niveau V : CAP - BEP
Niveau III : Bac + 2	Niveau VI : Non qualifiés

>>> Sources

Emploi

Assedic 2004
Insee, estimations d'emploi au 31 décembre 2003
Insee, recensements de la population 1990 et 1999
Datar www.territoires.gouv.fr

Formation professionnelle initiale

Académie de Toulouse 2000-2001 et 2004-2005
Draf 2000-2001 et 2004-2005
Drass 2000 et 2004
Région Midi-Pyrénées 31 décembre 2000 et 31 décembre 2003

Formation professionnelle continue

Afpa 2003 et 2004
Assedic 2003 et 2004
Fongécif 2003 et 2004
Région Midi-Pyrénées 2003 et 2004

Marché du travail

Assedic, enquête besoins en main-d'œuvre 2005
Drtefp Midi-Pyrénées 1999, 2000, 2004 et 2005

**Contribution
au diagnostic du PRDF
en téléchargement
sur le site**

**www.cariforef-mp.asso.fr
Rubrique « Point doc »**



CarifOref Midi-Pyrénées
Immeuble Buroplus - rue de Sienna - BP 325 - 31313 Labège cedex
Tél. : 05 62 24 05 99 - Fax : 05 62 24 05 98
[www. cariforef-mp.asso.fr](http://www.cariforef-mp.asso.fr)

