

**AVRIL 2006**

# → **Zone d'emploi de Cahors**



**Contribution au diagnostic du PRDF par zone d'emploi**



Fonds social européen



## Dernières tendances en Midi-Pyrénées

Plus grande région de France, Midi-Pyrénées exerce une forte attractivité sur les habitants des autres régions. **En 2005, la région a accueilli 25 000 personnes.** Toutefois, ce dynamisme n'est pas homogène sur tout le territoire, il profite essentiellement à Toulouse et sa périphérie.

La structure de l'économie régionale s'est profondément modifiée :

- dans l'agriculture, le nombre d'actifs a fortement diminué ; cependant, en proportion, l'emploi salarié se développe au détriment des agriculteurs indépendants ;
- dans l'industrie, avec un faible niveau d'industrialisation, la perte d'emploi est plus limitée dans notre région - 0,1 % par an contre - 1 % pour la France ;
- dans les services, on note une augmentation importante de l'emploi liée en partie au transfert vers le tertiaire des fonctions comptabilité, entretien, logistique, services généraux... des entreprises industrielles.

**La région comptabilise 1 065 000 emplois (salariés et non salariés) fin 2003 et place ainsi Midi-Pyrénées au 8<sup>e</sup> rang national. En 2004, ce sont 14 500 créations d'entreprises (sur 137 500 entreprises préexistantes) et 13 000 emplois supplémentaires qui ont été créés** principalement dans les secteurs :

- des services aux entreprises (informatique, activités de conseil et d'assistance, produits financiers, centres d'appels...) : + 8 500 emplois ;
- de la construction en lien avec les grands chantiers (métro, travaux routiers...) et l'immobilier : + 1 800 emplois ;
- du commerce sous l'effet de la croissance démographique : + 1 200 emplois ;
- de l'industrie mais principalement des biens d'équipement (+ 400 emplois), des équipements mécaniques, des équipements électriques et électroniques... en lien avec le dynamisme de l'industrie aéronautique et ses effets sur la sous-traitance.

Parallèlement à cette croissance, **le travail temporaire se développe à un rythme soutenu de + 9,7 % entre 2003 et 2004.** Les missions d'intérim s'effectuent à 43 % dans l'industrie, 29 % dans le tertiaire et 28 % dans la construction.

La reconnaissance du poids de certaines filières industrielles de la région s'est récemment concrétisée par la labellisation de **6 pôles de compétitivité** dans lesquels Midi-Pyrénées est partie prenante, parmi les 67 couvrant le territoire national : « Aéronautique, espace, systèmes embarqués », « Cancer-bio-santé », « Elopsys », « Céramique », « Viaméca » et « Viandes et produits carnés ». Midi-Pyrénées vient de déposer une candidature à un nouveau pôle intitulé « Agro » qui concerne les domaines de l'agronomie, de l'alimentation et de la valorisation alimentaire et non alimentaire des produits agricoles.

Par ailleurs, **le taux de chômage (le plus bas des régions du Sud) a connu un léger fléchissement pour se confondre, aujourd'hui, avec la moyenne nationale : 9,8 %.** Toutefois, en 2005, 19 240 jeunes de la région sont à la recherche d'un emploi, **1 chômeur sur 6 a moins de 25 ans.** Alors que le nombre total de demandeurs d'emploi stagne entre 2004 et 2005, les effectifs de demandeurs d'emploi de moins de 25 ans progressent de 2,7 %.

Enfin, Midi-Pyrénées est confrontée à la question du vieillissement et du renouvellement de ses actifs et en conséquence aux problématiques de transmission / reprise d'établissement (en particulier dans l'artisanat), aux difficultés de recrutement et de maintien dans l'emploi des seniors. **A l'horizon 2015, un quart des actifs de la région serait quinquagénaire ou plus âgé, soit 2 points de plus qu'au niveau national.** Le vieillissement est inégal selon les métiers et les territoires.

La production des qualifications fait appel à des dispositifs de formation variés. Ainsi, en 2004, en Midi-Pyrénées, 136 800 personnes étaient en formation professionnelle. Parmi elles, on trouve **71 000 scolaires, 20 740 en contrat de formation en alternance (dont 15 200 apprentis et 5 540 en contrat de qualification / contrat de professionnalisation), 43 100 stagiaires en formation continue (fonds publics) et 1 950 personnes ayant déposé un dossier de VAE passé en jury.**

Sources :

- Le vieillissement des actifs en Midi-Pyrénées, Les dossiers de l'Insee n° 126, janvier 2005*
- L'industrie en Midi-Pyrénées, Les dossiers de l'Insee n° 131, décembre 2005*
- Les chiffres clés de la région Midi-Pyrénées, Drtefp de Midi-Pyrénées, décembre 2005*

# Sommaire

## **Emploi**.....6

- > Pyramide des âges
- > Approche par GFE
- > Approche par catégorie socioprofessionnelle
- > Approche par diplôme
- > Tissu économique
- > Mobilité

## **Formation professionnelle**.....10

### **Formation professionnelle initiale**.....10

- > Approche par GFE
- > Approche par niveau de formation
- > Mobilité

### **Formation professionnelle continue**.....12

- > Approche par GFE
- > Approche par niveau de formation
- > Mobilité

## **Marché du travail**.....14

- > Approche par GFE
- > Approche par catégorie socioprofessionnelle
- > Taux de tension

## **Au-delà des chiffres**.....18

### **AVERTISSEMENT**

Concernant le volet « EMPLOI », nos analyses portent principalement sur les recensements de la population 1990 et 1999, seules données exhaustives existantes permettant des analyses croisées (par GFE, classe d'âge, diplôme,...).

## Glossaire

- De nombreux indicateurs sont présentés par **GFE** (Groupe formation emploi). C'est une nomenclature construite dans le cadre de la démarche Argos et composée d'une vingtaine de domaines. Elle permet de rassembler des informations statistiques de toutes origines pour rapprocher formations, emplois et marché du travail par grands corps de savoir.
- Les informations sur l'emploi concernent **la population active occupée**. Elle regroupe l'ensemble des personnes qui ont un emploi. La population active occupée au sens du recensement comprend les personnes qui déclarent :
  - exercer une profession (salariée ou non) même à temps partiel ;
  - aider un membre de la famille dans son travail (même sans rémunération) ;
  - être apprenti, stagiaire rémunéré... ;
  - être militaire du contingent (tant que cette situation existait).

La mesure de la population active occupée peut s'effectuer au lieu de résidence ou au lieu de travail. Nous avons privilégié la mesure au lieu de travail chaque fois que cela était possible.

- Les chiffres sur **l'emploi salarié et le nombre d'établissements Assédic** concernent tous les établissements (et leurs salariés) affiliés au régime national d'assurance chômage. Les salariés de l'agriculture et ceux des établissements publics n'y figurent pas.
- **Les demandeurs d'emploi** sont les demandeurs de catégories 1 et 6 présents dans les fichiers Anpe au 31 mars des dates étudiées.
  - catégorie 1 : personnes sans emploi, immédiatement disponibles, à la recherche d'un emploi à durée indéterminée à temps plein ;
  - catégorie 6 : personnes restant inscrites à l'Anpe, non immédiatement disponibles (déclarant avoir travaillé plus de 78 h. le mois précédent) et recherchant un emploi à durée indéterminée à temps plein.
- **Les offres d'emploi** sont les offres enregistrées par l'Anpe au cours de l'année étudiée, elles ne représentent qu'une partie des offres d'emploi totales.
- **Le taux de tension** est calculé à partir des demandeurs d'emploi de catégorie 1 uniquement, enregistrés au cours de l'année 2004 et des offres d'emploi enregistrées par l'Anpe au cours de cette même année. Il sert à repérer les difficultés de recrutement et se définit comme le rapport entre le flux d'offres d'emploi et le flux de demandes d'emploi sur la même période. Par définition, un taux de tension supérieur à 1, c'est-à-dire un excès d'offres par rapport aux demandes, matérialise des difficultés de recrutement. Cependant, ce ratio est le rapport entre deux flux dont l'un peut être considéré comme exhaustif (les demandes) et l'autre comme partiel (les offres d'emploi enregistrées à l'Anpe). C'est pourquoi, le choix se porte souvent sur un seuil « critique » de 0.75, c'est-à-dire qu'un taux de tension supérieur à 0.75, pour un métier, peut traduire des difficultés de recrutement pour les entreprises.
- Les éléments sur la formation concernent uniquement la formation professionnelle et ne tiennent pas compte de la formation générale.

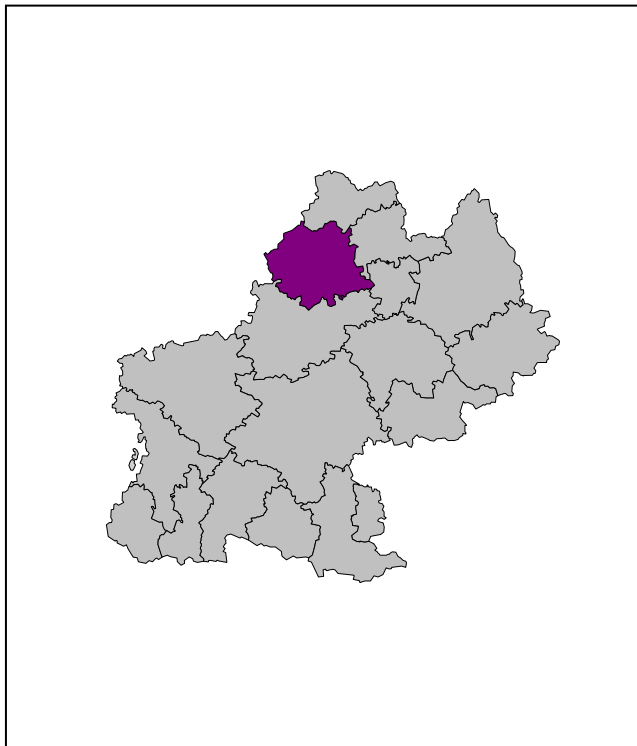
**La formation professionnelle initiale** rassemble :

- la voie scolaire sous tutelle des Ministères de l'Education nationale, de l'Agriculture et des Affaires sanitaires et sociales et prend en compte les diplômes de niveaux V à III et les licences professionnelles ;
- l'apprentissage, tous niveaux confondus (y compris pré-apprentissage). Les apprentis qui suivent leur formation sur des sites délocalisés sont comptabilisés dans l'établissement auxquels ces sites sont rattachés.

**La formation professionnelle continue** est celle financée sur fonds publics et concerne les personnes qui ont terminé leur stage l'année étudiée. La formation des salariés n'a pas été intégrée.

Les données relatives **aux contrats de qualification / professionnalisation** n'intègrent pas d'information locale. Elles ne peuvent pas être utilisées dans l'approche territoriale.

## La zone d'emploi de CAHORS



→ La zone d'emploi de Cahors compte 76 409 habitants en 1999. La tendance d'évolution de la population totale est à la hausse avec un taux de croissance moyen s'élevant à 0,45 % par an depuis 1990. Le solde migratoire très largement positif (+ 4 883 habitants entre les deux recensements) explique cette évolution favorable. Selon ce critère, la zone se classe parmi les plus attractives, juste derrière Toulouse et Montauban. La densité démographique reste faible avec moins de 30 hab. au km<sup>2</sup> (56 en moyenne en Midi-Pyrénées).

La population totale est plus âgée que la moyenne avec 29,6 % de personnes de plus de 60 ans et seulement 20,8 % de moins de 20 ans (contre respectivement 24,2 % et 23 % en région).

Le taux de chômage s'établit juste à la moyenne régionale (9,8 %). L'activité économique de la zone reste marquée par le secteur agricole qui concerne 4,2 % des salariés auxquels il faut ajouter de nombreux indépendants. Mais c'est le secteur des services qui absorbe 65 % de l'emploi salarié où le domaine de la santé et de l'action sociale est particulièrement présent. C'est là que l'on retrouve par ailleurs les actifs les plus âgés ainsi que dans l'administration et le secteur bancaire.

### FORMATION PROFESSIONNELLE INITIALE

2004/2005	Cahors	Midi-Pyrénées
<b>Effectifs</b>	<b>2 471</b>	<b>86 235</b>
Voie scolaire	1 772	71 048
Apprentissage	699	15 187
Part des filles	37 %	38,7 %

### FORMATION PROFESSIONNELLE CONTINUE (FPC)

2004	Cahors	Midi-Pyrénées
<b>Effectifs</b>	<b>653</b>	<b>43 117</b>
FPC qualifiante (plus de 300 h.)	356	25 653
FPC courte durée (moins de 300 h.)	297	17 464
Part des femmes	53 %	50,8 %

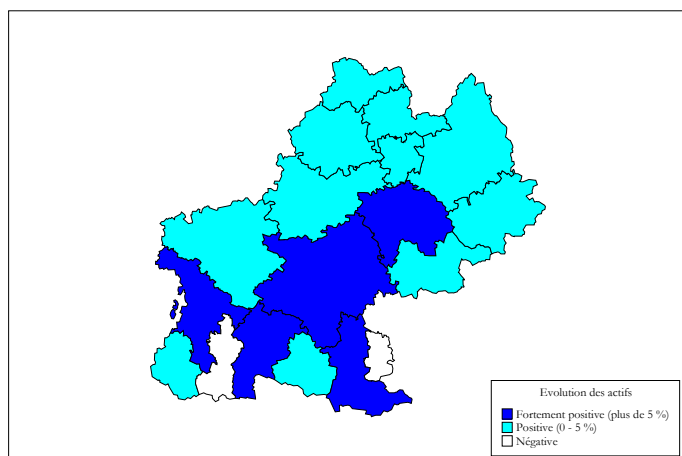
### EMPLOI

2003	Cahors	Midi-Pyrénées
<b>Nombre d'actifs</b>	<b>29 377</b>	<b>1 065 341</b>
Evolution 99-03	+ 3 %	+ 6,5 %
<b>Nombre de salariés</b>	<b>24 378</b>	<b>932 820</b>
Agriculture	4,2 %	1,7 %
Industrie	12,3 %	16,4 %
Construction	6,7 %	6,2 %
Commerce	11,7 %	13,8 %
Services	65,1 %	61,9 %

### MARCHÉ DU TRAVAIL

	Cahors	Midi-Pyrénées
<b>Demandeurs d'emploi (2005)</b>	<b>3 267</b>	<b>120 329</b>
Part des femmes	50 %	51,8 %
<b>Offres d'emploi (2004)</b>	<b>4 087</b>	<b>124 181</b>
Taux de tension (2004)	0,87	0,64
Taux de chômage (2005)	9,8 %	9,8 %

## EMPLOI

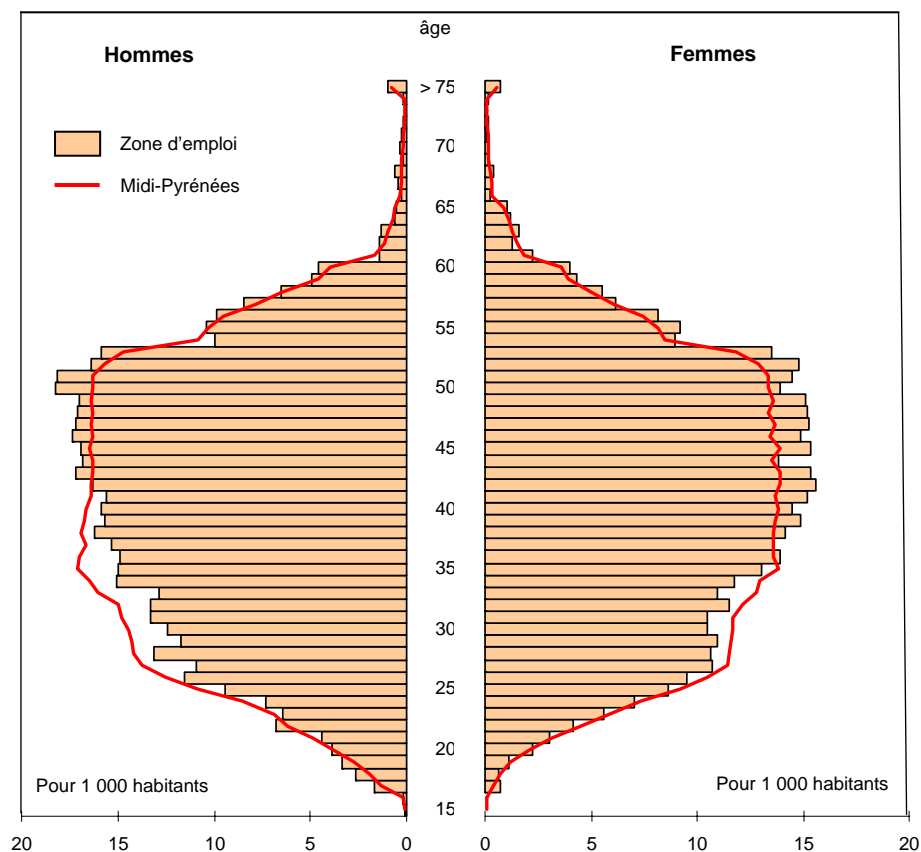


Evolution des actifs occupés des zones d'emploi entre 1999 et 2003

	Cahors		Midi-Pyrénées	
	1999	Evo. 90/99	1999	Evo. 90/99
Nombre d'actifs occupés	27 556	↗	985 062	↗
Part des femmes	47,6 %	↗	44,9 %	↗
Part des jeunes (actifs de moins de 30 ans)	16,1 %	↘	18,1 %	↘
Part des actifs de 50 ans et plus	24,3 %	↗	22,8 %	↗
Part des employés et ouvriers	51,2 %	↗	50,8 %	↘
Part des cadres, prof. intellectuelles supérieures et prof. intermédiaires	30,2 %	↗	35,5 %	↗
Part des diplômés du supérieur	21,3 %		26,5 %	

→ La population active de la zone d'emploi de Cahors croît de 5,5 % entre 1990 et 1999 à un rythme sensiblement identique à la moyenne régionale (5,2 %). Cette évolution reste favorable mais dans une moindre mesure sur la période récente avec une progression enregistrée de 3 % entre 1999 et 2003 en dessous de la moyenne (+ 6,5 % en Midi-Pyrénées). La part des jeunes actifs est faible (16,1 %) en comparaison avec la situation régionale (18,1 %), celle des actifs de plus de 50 ans élevée (24,3 % contre 22,8 % en région).

### >>> Pyramide des âges



→ La population active occupée est nettement plus âgée que la moyenne régionale avec à la fois un déficit de main-d'œuvre jeune et un nombre important d'actifs de plus de 45 ans (en 1999).

Cette situation devrait se traduire dès cette année par un nombre conséquent de départs en retraite.

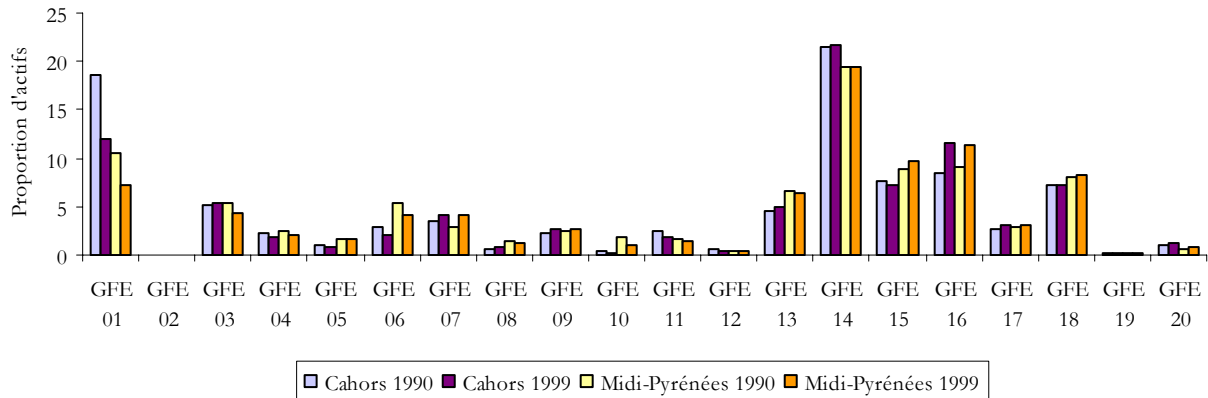
Les secteurs les plus concernés par le vieillissement de leurs salariés :

- Activités financières
- Administration
- Energie
- Education, santé, action sociale
- Activités immobilières

## >>> Approche par GFE<sup>1</sup>

1999	GFE 01	GFE 02	GFE 03	GFE 04	GFE 05	GFE 06	GFE 07	GFE 08	GFE 09	GFE 10	GFE 11
Actifs occupés de la zone d'emploi	3 310	4	1 478	525	245	565	1 159	232	740	52	498
	GFE 12	GFE 13	GFE 14	GFE 15	GFE 16	GFE 17	GFE 18	GFE 19	GFE 20	Autre	<b>Total</b>
	124	1 375	5 996	1 999	3 188	878	1 998	84	332	2 774	<b>27 556</b>

Evolution des proportions d'actifs par GFE

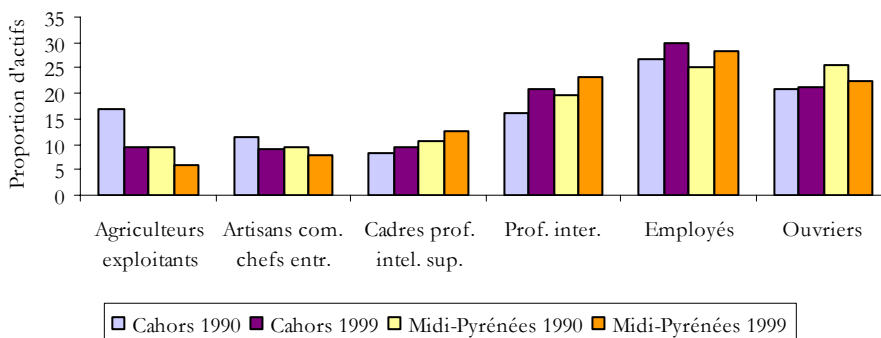


→ **L'emploi tertiaire est dominant sur la zone de Cahors.** Le GFE 14 (**Tertiaire de bureau – Tertiaire spécialisé**) se démarque notamment rassemblant près de 22 % des actifs occupés contre seulement 19,5 % en moyenne en Midi-Pyrénées. Dans une moindre mesure, le GFE 16 (**Paramédical – Travail social – Soins personnels**) concerne une part croissante des effectifs (8,5 % en 1990, 11,6 % en 1999) et s'élève légèrement au-dessus de la moyenne (11,4 %). Sur la période récente, le dynamisme de ce domaine se confirme en terme d'opportunités d'emploi, en lien bien sûr avec à la fois le vieillissement des actifs qui y travaillent et le vieillissement global de la population qui appelle une augmentation de l'offre de soins. Le territoire reste aussi marqué par son caractère agricole puisque le GFE 01 (**Agriculture**) rassemble 12 % des actifs en 1999 (moyenne régionale à 7,2 %), bien que cette proportion soit en baisse (près de 18,6 % des actifs en 1990).

## >>> Approche par catégorie socioprofessionnelle

1999	Agriculteurs exploitants	Artisans, commerçants et chefs d'entreprise	Cadres et professions intellectuelles supérieures	Professions intermédiaires	Employés	Ouvriers	Total
Actifs occupés de la zone d'emploi	2 645	2 458	2 628	5 705	8 257	5 863	<b>27 556</b>

Evolution des proportions d'actifs par catégorie socioprofessionnelle



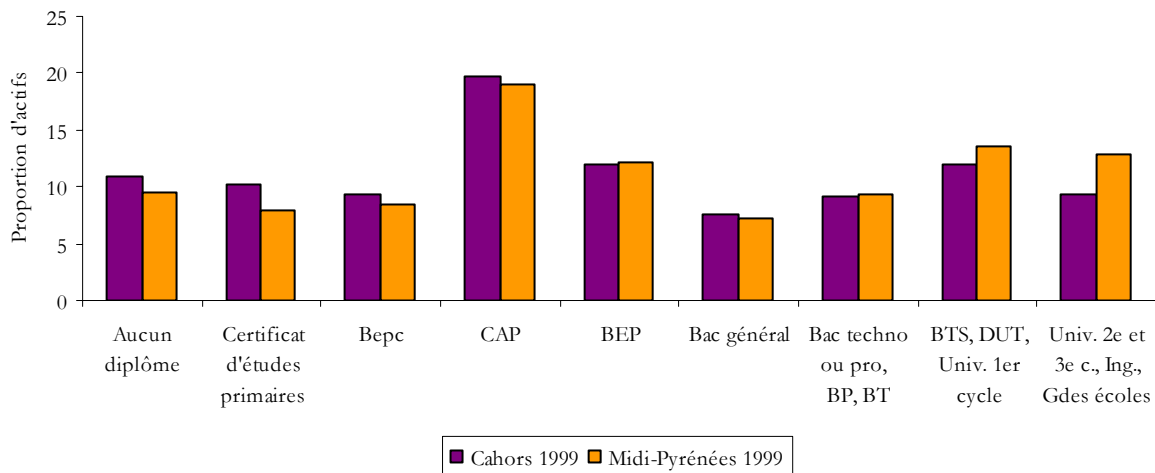
→ **30 % des actifs sont employés.** Cette part est croissante depuis 1990 et s'élève au-dessus de la moyenne régionale (28,5 %). La part des professions intermédiaires progresse aussi (20,7 % en 1999) sans atteindre le niveau régional (23 %).

<sup>1</sup> Cf. Fiche pratique p 19.

## >>> Approche par diplôme

1999	Aucun diplôme	Certificat d'études primaires	Bepc	CAP	BEP
Actifs occupés de la zone d'emploi	3 002	2 803	2 550	5 421	3 306
	Bac général	Bac techno ou pro, BP, BT	BTS, DUT, Univ. 1 <sup>er</sup> cycle	Univ. 2 <sup>e</sup> et 3 <sup>e</sup> cycle, Ing., Gdes écoles	<b>Total</b>
	2 076	2 533	3 277	2 588	<b>27 556</b>

Proportions d'actifs par diplôme



→ 19,7 % des actifs sont titulaires d'un CAP (19,1 % en région) et près de 11 % n'ont aucun diplôme (9,5 % en Midi-Pyrénées).

## >>> Tissu économique

### Les 10 plus grands établissements de la zone

(secteur privé et Epic ; au 31-12-2003)

- > Coop. agr. prod. élevage La Quercynoise (538 salariés)
- > Manufact. appareillage électrique Cahors (473)
- > Caisse régionale agricole du crédit mutuel Quercy Rouergue (436)
- > Banque populaire occitane (226)
- > Safen (217)
- > Cahors paradis (208)
- > Guyenne et gascogne (208)
- > Caisse primaire d'assurance maladie (173)
- > Union mutualiste la roseraie (160)
- > Saur France (155)

→ La Quercynoise est le premier employeur privé de Cahors en lien avec la tradition agricole du territoire.

### Emploi salarié et nombre d'établissements Assedic

Taille	Etablissements zone d'emploi		Salariés zone d'emploi		Salariés région
	2004	Part	2004	Part	Part
< 10 salariés	1 819	87,5 %	5 333	38,4 %	28,5 %
10-19 salariés	142	6,8 %	1 902	13,7 %	12,5 %
20-49 salariés	79	3,8 %	2 351	16,9 %	18,5 %
50-199 salariés	36	1,7 %	3 423	24,6 %	21,2 %
>= 200 salariés	3	0,2 %	887	6,4 %	19,3 %
Total	2 079	100 %	13 896	100 %	100 %

→ Plus d'un salarié sur deux travaille dans une entreprise de moins de 20 salariés, une proportion plus forte qu'en région (41 %). Globalement, la zone compte un nombre important de petites structures : 87,5 % des établissements répertoriés emploient moins de 10 salariés.

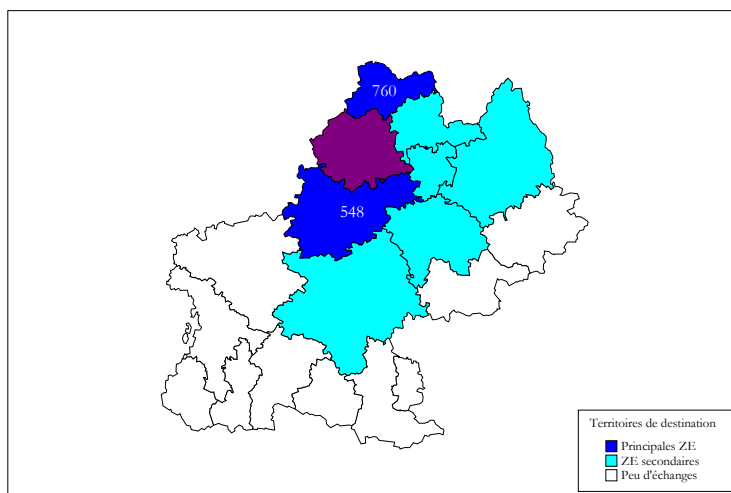
## >>> Mobilité

	1990	1999
Actifs venant travailler sur la zone d'emploi	1 072*	1 675*
Actifs allant travailler hors de la zone d'emploi	2 668	3 141

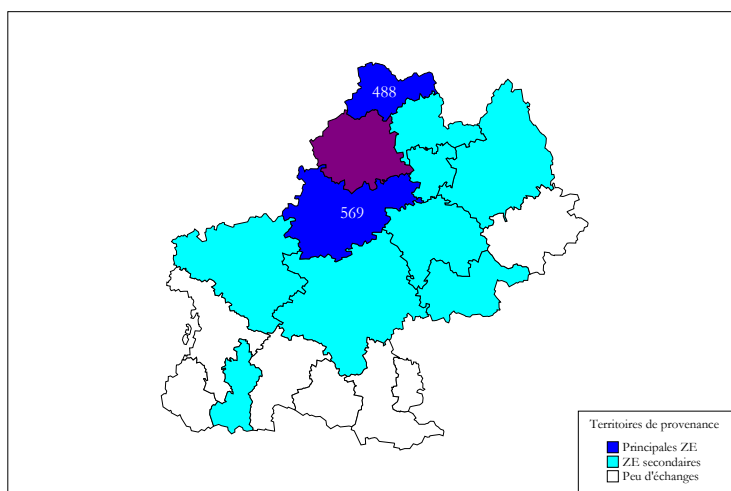
\* Ces chiffres tiennent compte des actifs venant travailler sur la zone d'emploi en provenance de Midi-Pyrénées. Les habitants des autres régions ne sont pas comptabilisés.

→ Le nombre d'actifs venant travailler sur la zone d'emploi de Cahors progresse entre 1990 et 1999 de 56 %, rendant compte d'une certaine attractivité de la zone. Sur la même période, le flux des sortants n'augmente que de 17 %.

Les principales zones de provenance et de destination sont les mêmes : **Nord-du-Lot** et **Montauban** qui concentrent à elles deux plus de 60 % des entrants et plus de 40 % des sortants.



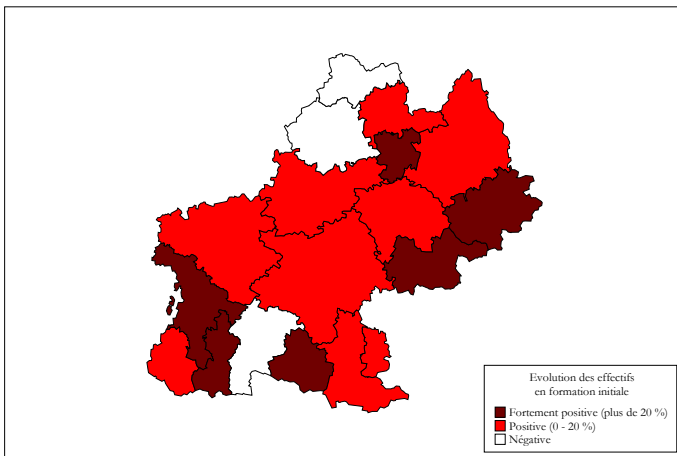
Actifs allant travailler hors de la zone d'emploi en 1999



Actifs venant travailler sur la zone d'emploi en 1999

# FORMATION PROFESSIONNELLE

## Formation professionnelle initiale



	Cahors		Midi-Pyrénées	
	2004	Evo. 00/04	2004	Evo. 00/04
Effectifs	2 471	↓	86 235	↑
Part de la voie scolaire	71,7 %	↓	82,4 %	↑
Part de l'apprentissage	28,3 %	↑	17,6 %	↓
Part des filles	37 %	↑	38,7 %	↑
Etablissements	Lycées CFA	9 3	289 77	
Part des formations de niveau III	16,3 %	↑	24,6 %	↓
Part des formations de niveau V	53,1 %	↑	40,2 %	↓

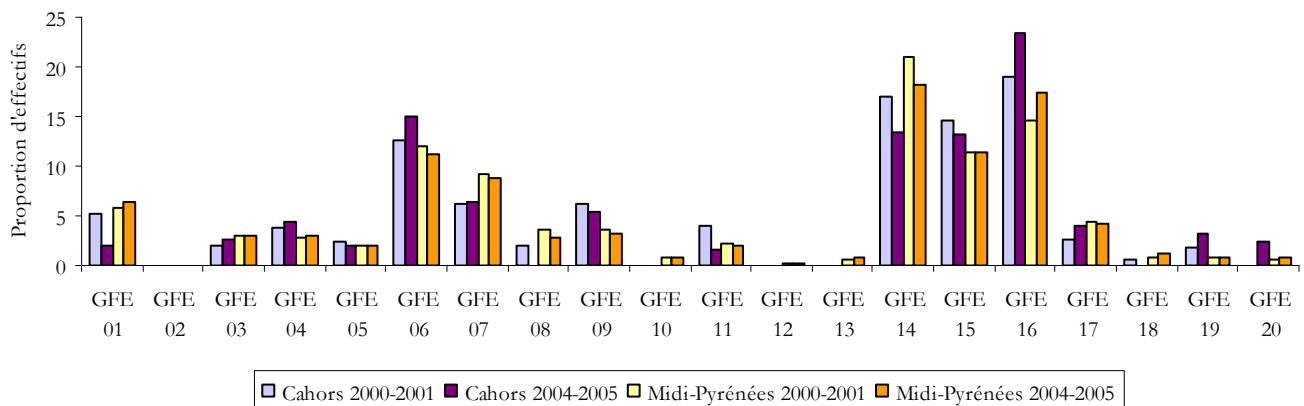
### Evolution des effectifs entre 2000-2001 et 2004-2005

→ En 2004, la zone d'emploi rassemble **2 471 personnes en formation professionnelle initiale**. Elles étaient 2 636 en 2000. La part de l'apprentissage est élevée par rapport à la moyenne régionale et en augmentation depuis 2000, ce qui contraste là aussi nettement avec la situation générale ; les établissements de formation d'apprentis représentent un quart des établissements de la zone.

## >>> Approche par GFE

2004/2005	GFE 01	GFE 02	GFE 03	GFE 04	GFE 05	GFE 06	GFE 07	GFE 08	GFE 09	GFE 10	GFE 11
Effectifs de la zone d'emploi	48	0	63	108	50	369	159	0	134	0	40
	GFE 12	GFE 13	GFE 14	GFE 15	GFE 16	GFE 17	GFE 18	GFE 19	GFE 20	Autre	<b>Total</b>
	0	0	329	328	578	101	0	78	59	27	<b>2 471</b>

### Evolution des proportions d'effectifs par GFE

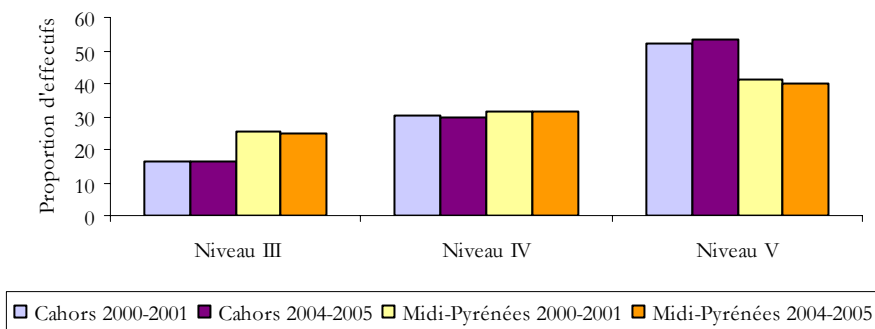


→ Les formations rattachées au GFE 16 (**Paramédical – Travail social – Soins personnels**) rassemblent une part conséquente et croissante des effectifs : 23,4 % contre 17,4 % en moyenne dans la région. On trouve notamment une école d'infirmière, des formations médico-sociales et des formations en apprentissage dans la coiffure. Le GFE 06 (**Mécanique – Automatismes**) est aussi plus présent que la moyenne avec près de 15 % des effectifs (11,3 % en région). Enfin, le GFE 15 (**Commerce et distribution**) rassemble 13,3 % des effectifs (11,4 % en région).

## >>> Approche par niveau de formation

2004/2005	Niveaux I et II	Niveau III	Niveau IV	Niveau V	Niveau VI	Total
Effectifs de la zone d'emploi	0	404	728	1 312	27	2 471
Proportions d'effectifs	0 %	16,3 %	29,5 %	53,1 %	1,1 %	100 %

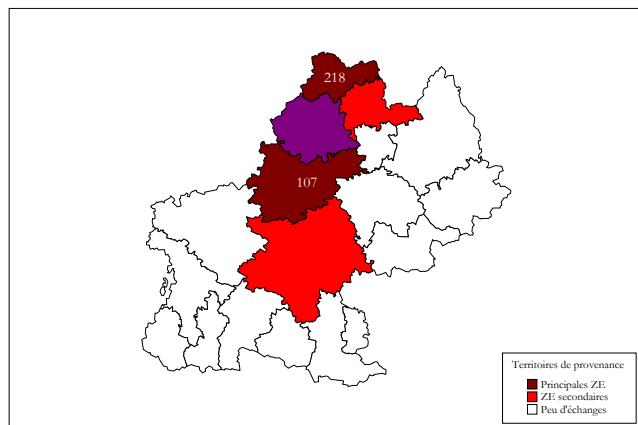
Evolution des proportions d'effectifs par niveau de formation



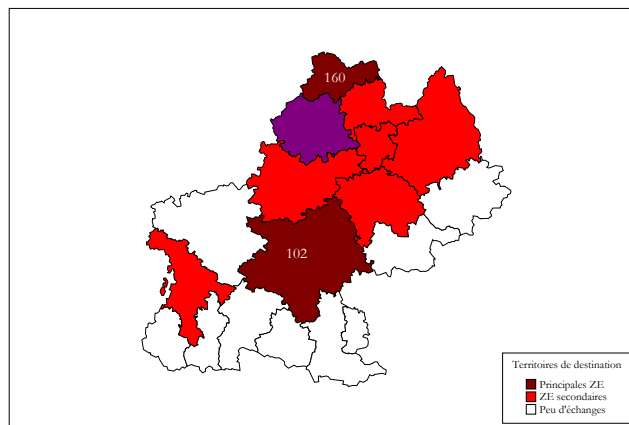
➔ Plus de la moitié des jeunes en formation professionnelle initiale suit une formation de niveau V (40,2 % en région). La proportion d'effectifs en formation de niveau IV est sensiblement égale à la moyenne, le niveau III par contre est sous-représenté (16,3 % contre 24,6 % en région).

## >>> Mobilité

Elèves venant se former sur la zone d'emploi

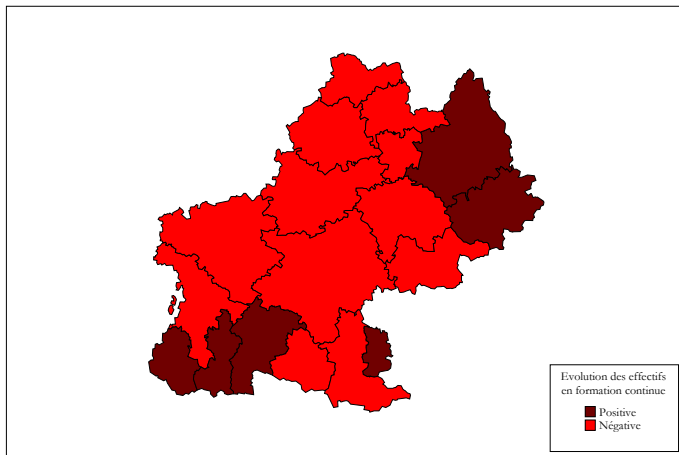


Elèves allant se former hors de la zone d'emploi



➔ Le **Nord-du-Lot** est la principale zone de destination et de provenance. **Toulouse** fait aussi partie des territoires attractifs pour ceux qui quittent Cahors. Un peu plus de 100 personnes résidant à Montauban viennent suivre une formation sur la zone de Cahors.

## Formation professionnelle continue



Evolution des effectifs entre 2003 et 2004

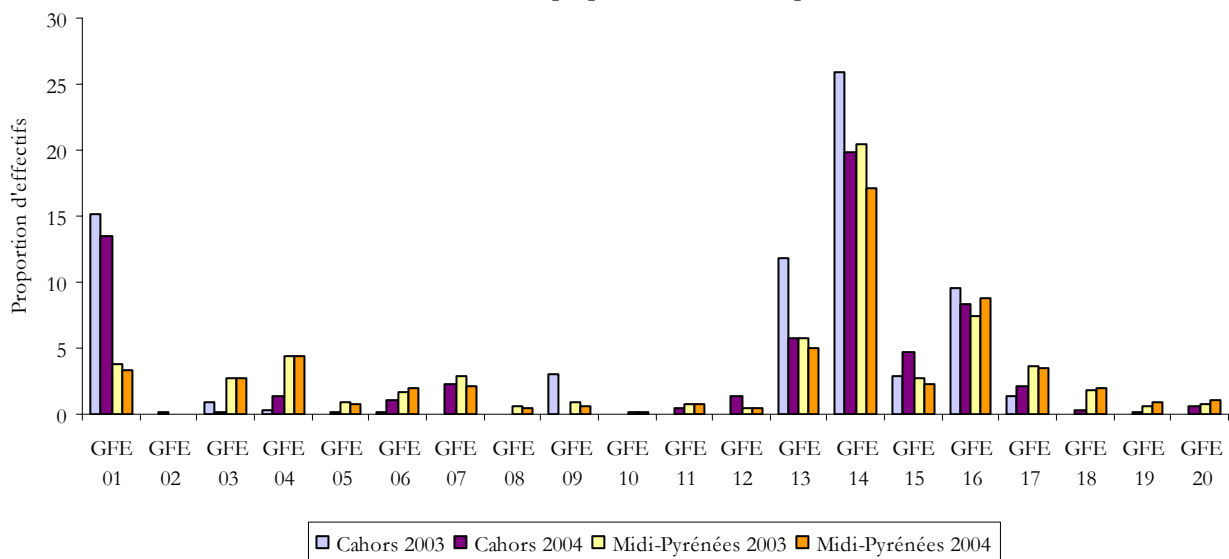
	Cahors		Midi-Pyrénées	
	2004	Evo. 03/04	2004	Evo. 03/04
Effectifs	653	↓	43 117	↑
Part FPC courte durée (moins de 300 h.)	45,5 %	↓	40,5 %	→
Part FPC qualifiante (plus de 300 h.)	54,5 %	↑	59,5 %	→
Part des femmes	53 %	↑	50,8 %	↑
Part des jeunes (moins de 26 ans)	32,3 %	↑	33,1 %	↓
Part des formations de niveau III	3,7 %	↑	8,4 %	↑
Part des formations de niveaux V et infra V	45,8 %	↑	51,4 %	↑

→ La zone d'emploi de Cahors compte **653 personnes en formation continue** en 2004, elles étaient 749 en 2003. La part des effectifs en formation qualifiante est plus faible que la moyenne mais reste majoritaire (54,5 %). La part des femmes est importante (53 %) au-dessus de la moyenne régionale (50,8 %).

### >>> Approche par GFE

2004	GFE 01	GFE 02	GFE 03	GFE 04	GFE 05	GFE 06	GFE 07	GFE 08	GFE 09	GFE 10	GFE 11
Effectifs de la zone d'emploi	88	1	1	9	1	7	15	0	0	0	3
	GFE 12	GFE 13	GFE 14	GFE 15	GFE 16	GFE 17	GFE 18	GFE 19	GFE 20	Autre	<b>Total</b>
	9	38	130	31	54	14	2	1	4	245	<b>653</b>

Evolution des proportions d'effectifs par GFE



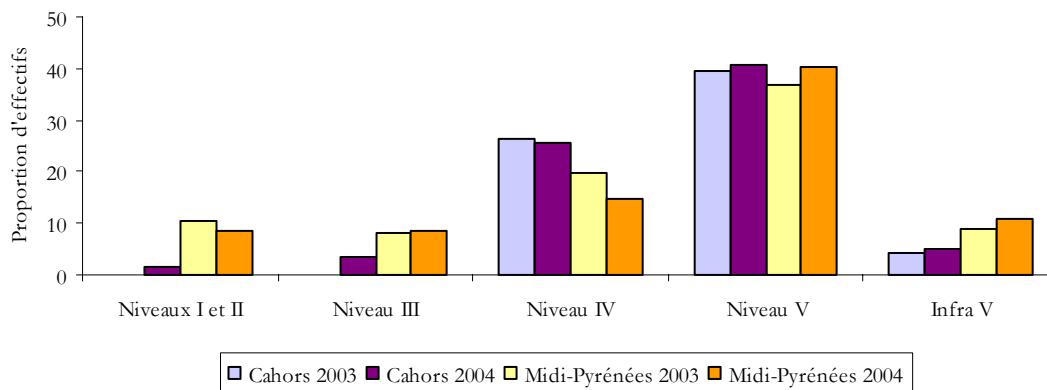
→ Le GFE 14 (**Tertiaire de bureau – Tertiaire spécialisé**) rassemble 19,2 % des effectifs (moyenne régionale à 17,1 %). Le GFE 01 (**Agriculture**) est aussi relativement bien représenté avec 13,5 % des effectifs contre seulement 3,4 % au niveau régional.

245 personnes sont classées dans la catégorie Autre, les trois-quarts d'entre elles suivent une formation d'aide à l'insertion sociale et professionnelle (GFE 22).

## >>> Approche par niveau de formation

2004	Niveaux I et II	Niveau III	Niveau IV	Niveau V	Infra V	Pas de niveau	Total
Effectifs de la zone d'emploi	9	24	167	265	34	154	<b>653</b>
Proportions d'effectifs	1,4 %	3,7 %	25,6 %	40,6 %	5,2 %	23,5 %	<b>100 %</b>

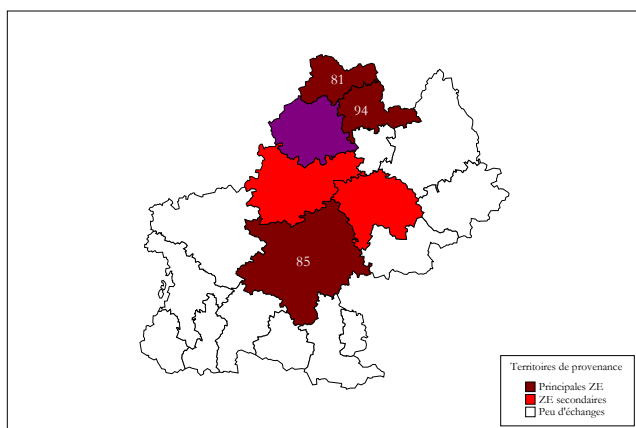
Evolution des proportions d'effectifs par niveau de formation



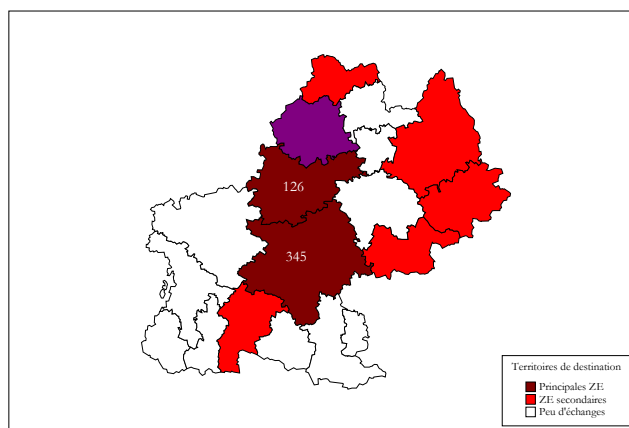
→ Les formations de niveau V concentrent un peu plus de 40 % des effectifs à l'image de la situation régionale. La part du niveau IV s'élève à 25,6 %, nettement au-dessus de la moyenne (14,7 %).

## >>> Mobilité

Effectifs venant se former sur la zone d'emploi

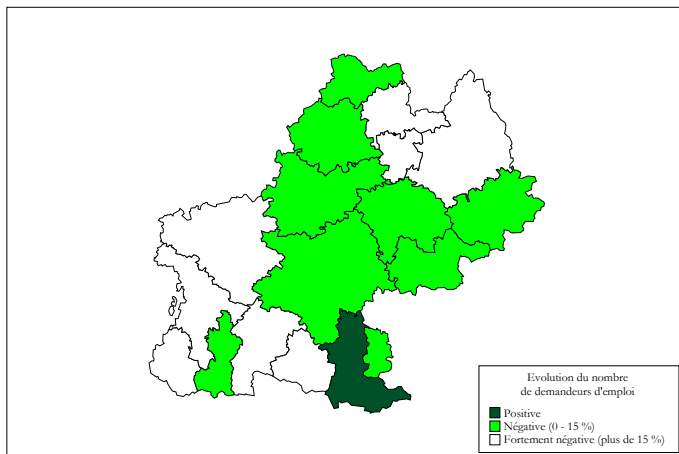


Effectifs allant se former hors de la zone d'emploi

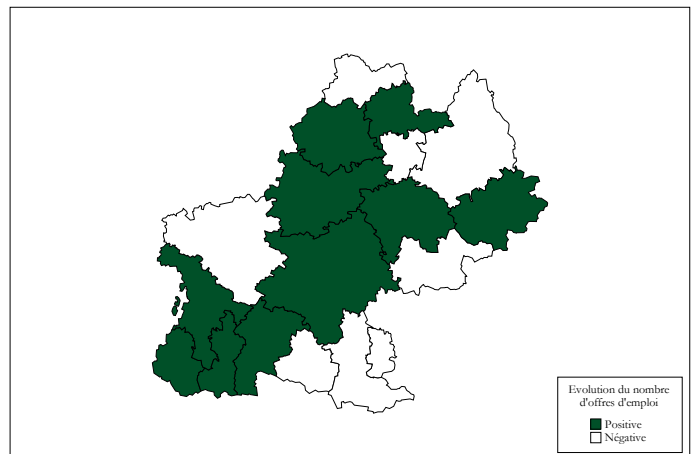


→ Les principales zones d'emploi de provenance sont **Figéac-Decazeville**, **Toulouse** et le **Nord-du-Lot**. **Toulouse** et **Montauban** constituent les principales zones de destination.

# MARCHÉ DU TRAVAIL



Evolution du nombre de demandeurs d'emploi entre 2000 et 2005



Evolution du nombre d'offres d'emploi entre 1999 et 2004

➔ Le taux de chômage de la zone de Cahors s'établit exactement à la moyenne régionale (9,8 %). L'évolution, ces dernières années, se caractérise par une baisse du nombre de demandeurs d'emploi de 7,6 %, moins marquée qu'en région (- 10,5 %) et par une augmentation conséquente du nombre d'offres, plus de 36 %, nettement plus élevée que la moyenne (14,8 %).

Parmi les demandeurs d'emploi, les proportions de jeunes (moins de 25 ans) et de chômeurs de longue durée sont plus élevées que la moyenne. Quant aux offres, 68,6 % concernent un emploi de plus de 6 mois contre seulement 44 % en région.

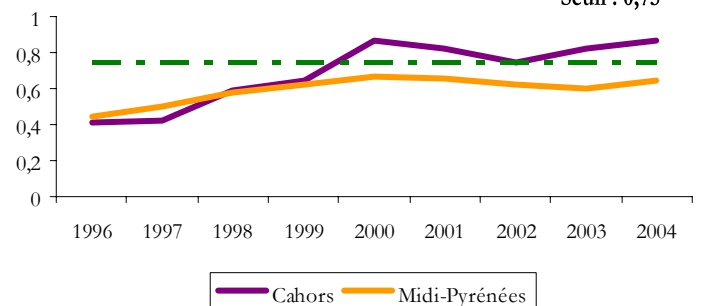
	Demandeurs d'emploi			
	Cahors		Midi-Pyrénées	
	2005	Evo. 00/05	2005	Evo. 00/05
Effectifs	3 267	↘	120 329	↘
Part des employés et ouvriers	72,9 %	↘	65,8 %	↘
Part des cadres et professions intermédiaires	26,4 %	↗	32,9 %	↗
Part des femmes	50 %	↘	51,8 %	↘
Part des jeunes (moins de 25 ans)	18,5 %	↗	15,9 %	↗
Part des chômeurs longue durée	34,5 %	↘	32,9 %	↘

	Offres d'emploi			
	Cahors		Midi-Pyrénées	
	2004	Evo. 99/04	2004	Evo. 99/04
Effectifs	4 087	↗	124 181	↗
Part des employés et ouvriers	88 %	↗	79,9 %	↘
Part des cadres et professions intermédiaires	12 %	↘	20 %	↗
Part des offres pour un emploi de plus de 6 mois	68,6 %	↗	44 %	↘
Part des offres émanant d'ent. de moins de 50 sal.	90,1 %	↗	80 %	↘

	Taux de tension			
	Cahors		Midi-Pyrénées	
	2004	Evo. 99/04	2004	Evo. 99/04
Taux de tension global	0,87	↗	0,64	↗

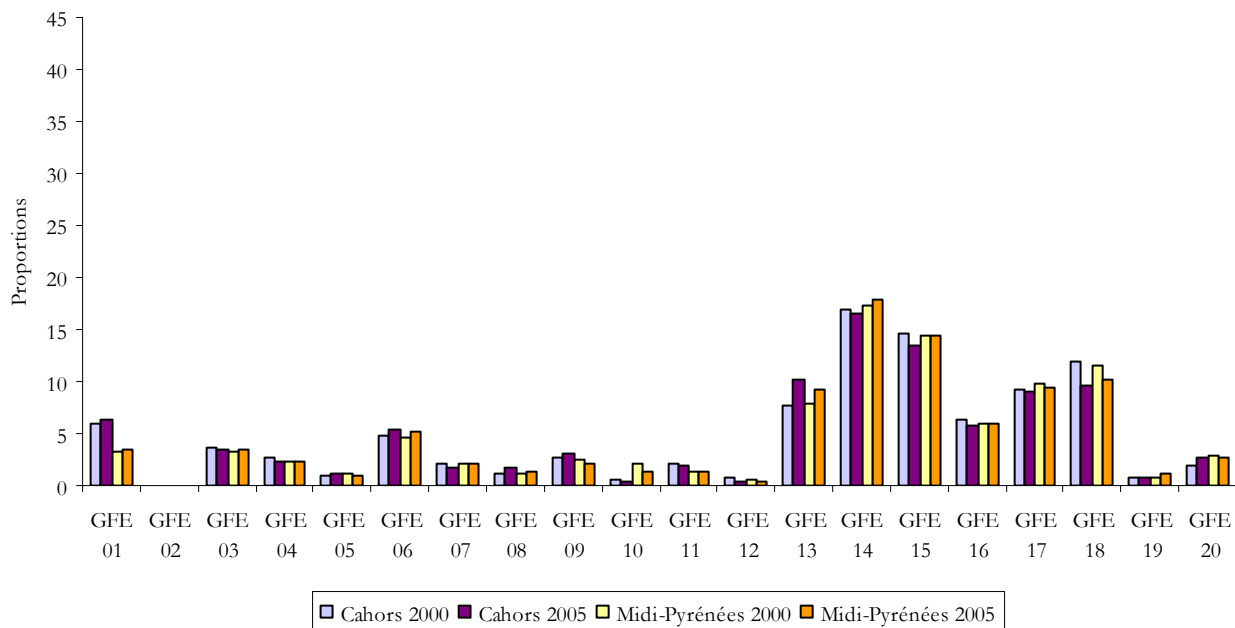
Evolution du taux de tension entre 1996 et 2004

Seuil : 0,75



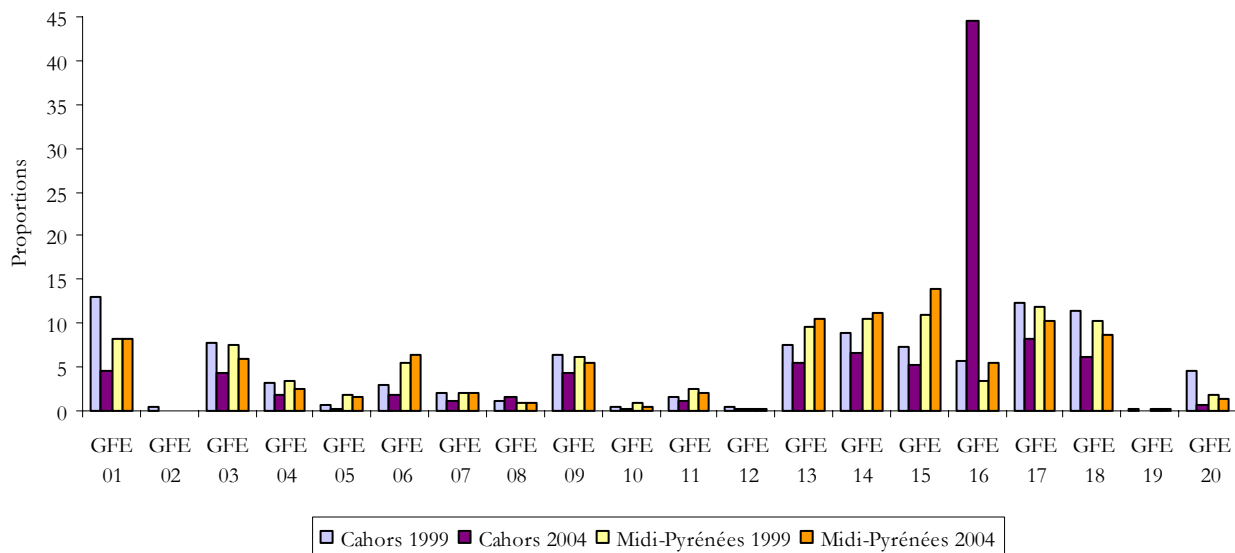
## >>> Approche par GFE

Evolution des demandeurs d'emploi par GFE



→ On observe une nette concentration des demandes d'emploi dans le tertiaire. Le GFE 14 (**Tertiaire de bureau – Tertiaire spécialisé**) notamment rassemble, à l'instar de la situation régionale, la part la plus importante des demandes (16,6%). 13,4 % des demandeurs d'emploi s'inscrivent dans le GFE 15 (**Commerce et distribution**), 10,2 % dans le GFE 13 (**Transports – Conduite – Manutention – Magasinage**).

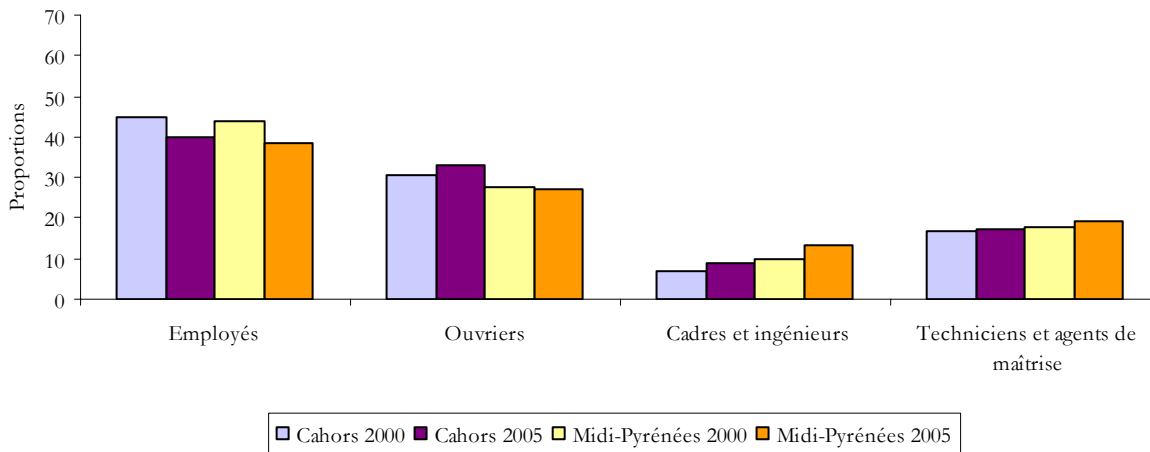
Evolution des offres d'emploi par GFE



→ Près de 45 % des offres se concentrent dans le GFE 16 (**Paramédical – Travail social – Soins personnels**) mais il s'agit d'un cas particulier : une entreprise a effectivement déposé plus de 1 500 offres d'emploi en 2004 dans la coiffure à domicile mais pour des postes basés dans toute la France. Le siège social étant situé dans la zone d'emploi de Cahors, les offres d'emploi apparaissent ici.

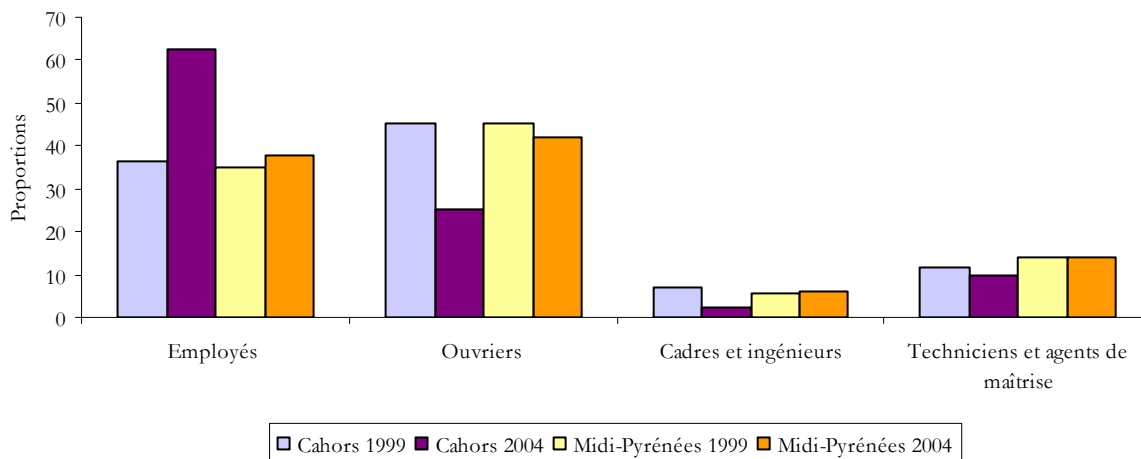
## >>> Approche par catégorie socioprofessionnelle

Evolution des demandeurs d'emploi par catégorie socioprofessionnelle



➔ Près de 40 % des demandeurs d'emploi recherchent un poste d'employé. Le tiers des demandes concerne des ouvriers (27,3 % en région).

Evolution des offres d'emploi par catégorie socioprofessionnelle



➔ En lien avec la prépondérance du GFE 16 (Paramédical – Travail – Soins personnels) dans les offres, ces dernières concernent pour 62,7 % des postes d'employés.

## >>> Taux de tension\*

➔ Le taux de tension élevé du GFE 16 (Paramédical – Travail social – Soins personnels) n'est pas représentatif du marché du travail de la zone d'emploi de Cahors (cf. page 15).

Le GFE 03 (Bâtiment gros œuvre – Génie civil – Extraction) ainsi que le GFE 09 (Production alimentaire – Cuisine) connaissent traditionnellement des difficultés de recrutement qu'on retrouve sur la zone de Cahors. Enfin, le taux de tension du GFE 08 (Travail des matériaux – Industries de process – Laboratoire), plus fort que la moyenne, est à signaler.

2004	Cahors			Midi-Pyrénées
	Demandes d'emploi	Offres d'emploi	Taux de tension	Taux de tension
GFE 01	280	186	0,66	<b>1,55</b>
GFE 02	7	0	0	0,07
GFE 03	187	173	<b>0,93</b>	<b>0,9</b>
GFE 04	108	72	0,67	0,59
GFE 05	44	11	0,25	<b>0,84</b>
GFE 06	220	71	0,32	0,79
GFE 07	65	43	0,66	0,74
GFE 08	59	67	<b>1,14</b>	0,54
GFE 09	170	178	<b>1,05</b>	<b>1,31</b>
GFE 10	15	12	<b>0,8</b>	0,42
GFE 11	94	51	0,54	<b>0,93</b>
GFE 12	18	9	0,5	0,63
GFE 13	422	224	0,53	0,79
GFE 14	672	270	0,4	0,52
GFE 15	652	216	0,33	0,66
GFE 16	272	1 824	<b>6,71</b>	0,62
GFE 17	450	335	0,74	0,68
GFE 18	376	254	0,68	0,63
GFE 19	36	Nd	Nd	0,1
GFE 20	99	25	0,25	0,42
<b>Total</b>	<b>4 716</b>	<b>4 087</b>	<b>0,87</b>	<b>0,64</b>

\* Le taux de tension se calcule par un rapport entre offres et demandes d'emploi. Plus le chiffre est élevé, plus le nombre d'offres d'emploi dépasse le nombre de demandeurs. On estime que lorsque ce rapport excède 0,75, le marché du travail est tendu en ce sens que les demandes d'emploi ne sont pas suffisantes.

Nd (non donné) : le respect du secret statistique impose de masquer les valeurs inférieures à 3 pour les entreprises et à 5 pour les individus.

### Métiers recherchés et connaissant des difficultés de recrutement

Enquête BMO 2005, Assedic

- Employés et agents de maîtrise de l'hôtellerie
- Cuisiniers
- Employés de maison et assistantes maternelles (y.c. aides à domicile)
- Ouvriers du gros œuvre du bâtiment
- Ouvriers qualifiés des travaux public (terrassement, béton, etc.)
- Professions paramédicales
- Conducteurs routiers de transports en commun...

## Au-delà des chiffres...

➔ L'emploi industriel dans la zone d'emploi de Cahors est très dynamique grâce à la présence de secteurs plutôt porteurs. L'industrie agroalimentaire reste de loin le premier secteur employeur privé de la zone d'emploi. La Coopérative agricole de production et d'élevage du Lot (Capel) La Quercynoise, dont le siège social est établi à Cahors, est le premier employeur de la zone avec plus de 500 salariés. Un peu moins importante en terme d'emploi, la construction électrique et électronique bénéficie de l'implantation de la Manufacture appareillage électrique Cahors (Maec SAS) qui emploie environ 480 salariés. Cette dernière vient de racheter Fabri'Kit (produits basse tension) à Libercourt dans le Pas-de-Calais.

➔ L'activité touristique est très importante sur la zone d'emploi, cependant la ville de Cahors ne semble pas exploiter suffisamment ses atouts en ce domaine. Le renforcement de la politique de mise en valeur du patrimoine et l'amélioration du cadre de vie (valorisation des espaces publics, nouvelle gestion des déplacements...) pourraient contribuer à maintenir davantage les touristes dans la ville principale de la zone. Le label " Ville d'art et d'histoire " que vient d'obtenir la ville de Cahors en septembre 2005 devrait soutenir le développement du tourisme local.

➔ La présence de l'A20, de l'aérodrome et le manque de terrains disponibles sur la commune de Cahors pour l'implantation d'activités nouvelles ont fait émerger le projet de création d'une zone d'activités. Celle-ci se situe à la sortie de l'échangeur sud et à proximité de l'aérodrome Cahors-Lalbenque : le Sycala. Elle a pour vocation d'accueillir les activités industrielles, tertiaires et hôtelières. Toutefois, cet aménagement a abouti, dans un premier temps, à de simples délocalisations d'entreprises cadurciennes dont l'intérêt économique reste à valoriser. En outre, cette zone d'activités a permis des créations d'entreprises de production, dont l'entreprise ERI (traitement et recyclage de plastiques), qui devraient aboutir à terme à des créations d'emploi.

➔ La Communauté de communes du Pays de Cahors a annoncé au début de l'année 2006 un grand chantier, étalé sur une dizaine d'années, pour redessiner l'entrée sud de Cahors. Il devrait être mené en collaboration avec l'Etat et plusieurs collectivités locales. Il est prévu de réaménager la zone commerciale, d'améliorer des routes et d'intégrer des habitations existantes dans cette zone, qui figure dans le Plan de prévention des risques d'inondation.

Sources : Insee Midi-Pyrénées, CCI du Lot.

## FICHE PRATIQUE

---

### >>> Groupes formation emploi (GFE)

- 01 Agriculture
- 02 Pêche - Mer - Aquaculture
- 03 Bâtiment gros œuvre - Génie civil - Extraction
- 04 Bâtiment : équipements et finitions
- 05 Structures métalliques - Travail des métaux - Fonderie
- 06 Mécanique - Automatismes
- 07 Electricité - Electrotechnique - Electronique
- 08 Travail des matériaux - Industries de process - Laboratoire
- 09 Production alimentaire - Cuisine
- 10 Textile - Habillement - Cuir
- 11 Travail du bois
- 12 Techniques graphiques - Impression
- 13 Transports - Conduite - Manutention - Magasinage
- 14 Tertiaire de bureau - Tertiaire spécialisé
- 15 Commerce et distribution
- 16 Paramédical - Travail social - Soins personnels
- 17 Hôtellerie - Restauration - Tourisme - Sports - Animation socioculturelle - Loisirs
- 18 Nettoyage - Assainissement - Environnement - Sécurité
- 19 Techniques de la communication - Média
- 20 Arts appliqués - Arts du spectacle
- 21 *Formations générales - Généralistes - Développement personnel*
- 22 *Formations d'aide à l'insertion sociale et professionnelle*

### >>> Niveaux de formation

Niveau I : Bac + 4 et plus	Niveau IV : Niveau bac
Niveau II : Bac + 3	Niveau V : CAP - BEP
Niveau III : Bac + 2	Niveau VI : Non qualifiés

### >>> Sources

#### Emploi

Assedic 2004  
Insee, estimations d'emploi au 31 décembre 2003  
Insee, recensements de la population 1990 et 1999  
Datar [www.territoires.gouv.fr](http://www.territoires.gouv.fr)

#### Formation professionnelle initiale

Académie de Toulouse 2000-2001 et 2004-2005  
Draf 2000-2001 et 2004-2005  
Drass 2000 et 2004  
Région Midi-Pyrénées 31 décembre 2000 et 31 décembre 2003

#### Formation professionnelle continue

Afpa 2003 et 2004  
Assedic 2003 et 2004  
Fongécif 2003 et 2004  
Région Midi-Pyrénées 2003 et 2004

#### Marché du travail

Assedic, enquête besoins en main-d'œuvre 2005  
Drtefp Midi-Pyrénées 1999, 2000, 2004 et 2005

**Contribution  
au diagnostic du PRDF  
en téléchargement  
sur le site**

**[www.cariforef-mp.asso.fr](http://www.cariforef-mp.asso.fr)  
Rubrique « Point doc »**



**CarifOref Midi-Pyrénées**  
Immeuble Buroplus - rue de Sienna - BP 325 - 31313 Labège cedex  
Tél. : 05 62 24 05 99 - Fax : 05 62 24 05 98  
**[www. cariforef-mp.asso.fr](http://www.cariforef-mp.asso.fr)**

