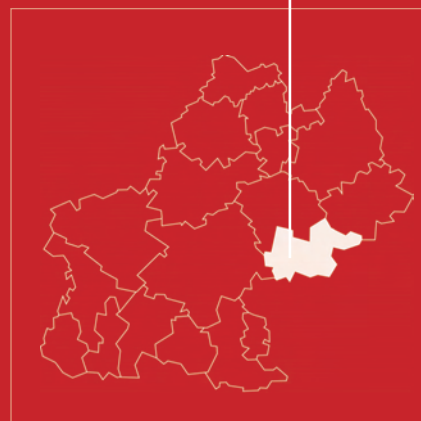


AVRIL 2006

→ Zone d'emploi de **Castres-Mazamet**



Contribution au diagnostic du PRDF par zone d'emploi



Dernières tendances en Midi-Pyrénées

Plus grande région de France, Midi-Pyrénées exerce une forte attractivité sur les habitants des autres régions. **En 2005, la région a accueilli 25 000 personnes.** Toutefois, ce dynamisme n'est pas homogène sur tout le territoire, il profite essentiellement à Toulouse et sa périphérie.

La structure de l'économie régionale s'est profondément modifiée :

- dans l'agriculture, le nombre d'actifs a fortement diminué ; cependant, en proportion, l'emploi salarié se développe au détriment des agriculteurs indépendants ;
- dans l'industrie, avec un faible niveau d'industrialisation, la perte d'emploi est plus limitée dans notre région - 0,1 % par an contre - 1 % pour la France ;
- dans les services, on note une augmentation importante de l'emploi liée en partie au transfert vers le tertiaire des fonctions comptabilité, entretien, logistique, services généraux... des entreprises industrielles.

La région comptabilise 1 065 000 emplois (salariés et non salariés) fin 2003 et place ainsi Midi-Pyrénées au 8^e rang national. En 2004, ce sont 14 500 créations d'entreprises (sur 137 500 entreprises préexistantes) et 13 000 emplois supplémentaires qui ont été créés principalement dans les secteurs :

- des services aux entreprises (informatique, activités de conseil et d'assistance, produits financiers, centres d'appels...) : + 8 500 emplois ;
- de la construction en lien avec les grands chantiers (métro, travaux routiers...) et l'immobilier : + 1 800 emplois ;
- du commerce sous l'effet de la croissance démographique : + 1 200 emplois ;
- de l'industrie mais principalement des biens d'équipement (+ 400 emplois), des équipements mécaniques, des équipements électriques et électroniques... en lien avec le dynamisme de l'industrie aéronautique et ses effets sur la sous-traitance.

Parallèlement à cette croissance, **le travail temporaire se développe à un rythme soutenu de + 9,7 % entre 2003 et 2004.** Les missions d'intérim s'effectuent à 43 % dans l'industrie, 29 % dans le tertiaire et 28 % dans la construction.

La reconnaissance du poids de certaines filières industrielles de la région s'est récemment concrétisée par la labellisation de **6 pôles de compétitivité** dans lesquels Midi-Pyrénées est partie prenante, parmi les 67 couvrant le territoire national : « Aéronautique, espace, systèmes embarqués », « Cancer-bio-santé », « Elopsys », « Céramique », « Viaméca » et « Viandes et produits carnés ». Midi-Pyrénées vient de déposer une candidature à un nouveau pôle intitulé « Agro » qui concerne les domaines de l'agronomie, de l'alimentation et de la valorisation alimentaire et non alimentaire des produits agricoles.

Par ailleurs, **le taux de chômage (le plus bas des régions du Sud) a connu un léger fléchissement pour se confondre, aujourd'hui, avec la moyenne nationale : 9,8 %.** Toutefois, en 2005, 19 240 jeunes de la région sont à la recherche d'un emploi, **1 chômeur sur 6 a moins de 25 ans.** Alors que le nombre total de demandeurs d'emploi stagne entre 2004 et 2005, les effectifs de demandeurs d'emploi de moins de 25 ans progressent de 2,7 %.

Enfin, Midi-Pyrénées est confrontée à la question du vieillissement et du renouvellement de ses actifs et en conséquence aux problématiques de transmission / reprise d'établissement (en particulier dans l'artisanat), aux difficultés de recrutement et de maintien dans l'emploi des seniors. **A l'horizon 2015, un quart des actifs de la région serait quinquagénaire ou plus âgé, soit 2 points de plus qu'au niveau national.** Le vieillissement est inégal selon les métiers et les territoires.

La production des qualifications fait appel à des dispositifs de formation variés. Ainsi, en 2004, en Midi-Pyrénées, 136 800 personnes étaient en formation professionnelle. Parmi elles, on trouve **71 000 scolaires, 20 740 en contrat de formation en alternance (dont 15 200 apprentis et 5 540 en contrat de qualification / contrat de professionnalisation), 43 100 stagiaires en formation continue (fonds publics) et 1 950 personnes ayant déposé un dossier de VAE passé en jury.**

Sources :

- Le vieillissement des actifs en Midi-Pyrénées, Les dossiers de l'Insee n° 126, janvier 2005*
- L'industrie en Midi-Pyrénées, Les dossiers de l'Insee n° 131, décembre 2005*
- Les chiffres clés de la région Midi-Pyrénées, Drtefp de Midi-Pyrénées, décembre 2005*

Sommaire

Emploi.....6

- > Pyramide des âges
- > Approche par GFE
- > Approche par catégorie socioprofessionnelle
- > Approche par diplôme
- > Tissu économique
- > Mobilité

Formation professionnelle.....10

Formation professionnelle initiale.....10

- > Approche par GFE
- > Approche par niveau de formation
- > Mobilité

Formation professionnelle continue.....12

- > Approche par GFE
- > Approche par niveau de formation
- > Mobilité

Marché du travail.....14

- > Approche par GFE
- > Approche par catégorie socioprofessionnelle
- > Taux de tension

Au-delà des chiffres.....18

AVERTISSEMENT

Concernant le volet « EMPLOI », nos analyses portent principalement sur les recensements de la population 1990 et 1999, seules données exhaustives existantes permettant des analyses croisées (par GFE, classe d'âge, diplôme,...).

Glossaire

- De nombreux indicateurs sont présentés par **GFE** (Groupe formation emploi). C'est une nomenclature construite dans le cadre de la démarche Argos et composée d'une vingtaine de domaines. Elle permet de rassembler des informations statistiques de toutes origines pour rapprocher formations, emplois et marché du travail par grands corps de savoir.
- Les informations sur l'emploi concernent **la population active occupée**. Elle regroupe l'ensemble des personnes qui ont un emploi. La population active occupée au sens du recensement comprend les personnes qui déclarent :
 - exercer une profession (salariée ou non) même à temps partiel ;
 - aider un membre de la famille dans son travail (même sans rémunération) ;
 - être apprenti, stagiaire rémunéré... ;
 - être militaire du contingent (tant que cette situation existait).

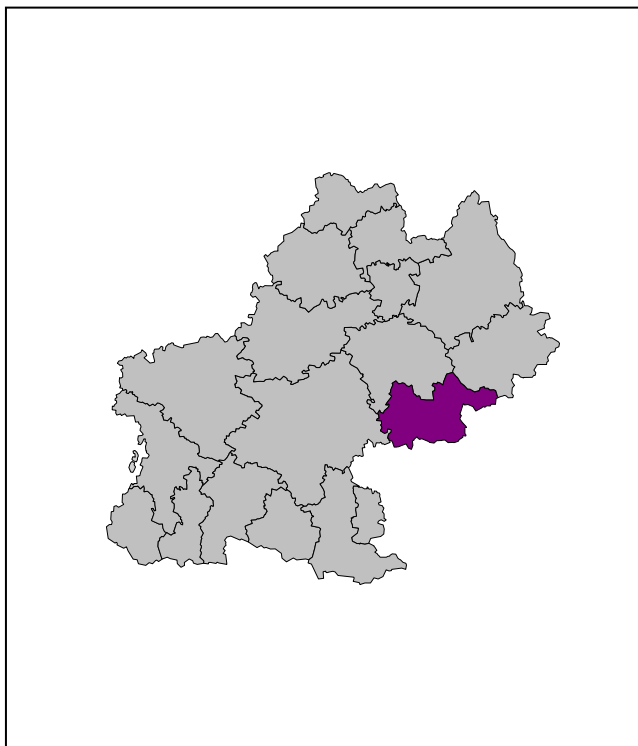
La mesure de la population active occupée peut s'effectuer au lieu de résidence ou au lieu de travail. Nous avons privilégié la mesure au lieu de travail chaque fois que cela était possible.

- Les chiffres sur **l'emploi salarié et le nombre d'établissements Assédic** concernent tous les établissements (et leurs salariés) affiliés au régime national d'assurance chômage. Les salariés de l'agriculture et ceux des établissements publics n'y figurent pas.
- **Les demandeurs d'emploi** sont les demandeurs de catégories 1 et 6 présents dans les fichiers Anpe au 31 mars des dates étudiées.
 - catégorie 1 : personnes sans emploi, immédiatement disponibles, à la recherche d'un emploi à durée indéterminée à temps plein ;
 - catégorie 6 : personnes restant inscrites à l'Anpe, non immédiatement disponibles (déclarant avoir travaillé plus de 78 h. le mois précédent) et recherchant un emploi à durée indéterminée à temps plein.
- **Les offres d'emploi** sont les offres enregistrées par l'Anpe au cours de l'année étudiée, elles ne représentent qu'une partie des offres d'emploi totales.
- **Le taux de tension** est calculé à partir des demandeurs d'emploi de catégorie 1 uniquement, enregistrés au cours de l'année 2004 et des offres d'emploi enregistrées par l'Anpe au cours de cette même année. Il sert à repérer les difficultés de recrutement et se définit comme le rapport entre le flux d'offres d'emploi et le flux de demandes d'emploi sur la même période. Par définition, un taux de tension supérieur à 1, c'est-à-dire un excès d'offres par rapport aux demandes, matérialise des difficultés de recrutement. Cependant, ce ratio est le rapport entre deux flux dont l'un peut être considéré comme exhaustif (les demandes) et l'autre comme partiel (les offres d'emploi enregistrées à l'Anpe). C'est pourquoi, le choix se porte souvent sur un seuil « critique » de 0.75, c'est-à-dire qu'un taux de tension supérieur à 0.75, pour un métier, peut traduire des difficultés de recrutement pour les entreprises.
- Les éléments sur la formation concernent uniquement la formation professionnelle et ne tiennent pas compte de la formation générale.
La formation professionnelle initiale rassemble :
 - la voie scolaire sous tutelle des Ministères de l'Education nationale, de l'Agriculture et des Affaires sanitaires et sociales et prend en compte les diplômes de niveaux V à III et les licences professionnelles ;
 - l'apprentissage, tous niveaux confondus (y compris pré-apprentissage). Les apprentis qui suivent leur formation sur des sites délocalisés sont comptabilisés dans l'établissement auxquels ces sites sont rattachés.

La formation professionnelle continue est celle financée sur fonds publics et concerne les personnes qui ont terminé leur stage l'année étudiée. La formation des salariés n'a pas été intégrée.

Les données relatives **aux contrats de qualification / professionnalisation** n'intègrent pas d'information locale. Elles ne peuvent pas être utilisées dans l'approche territoriale.

La zone d'emploi de **CASTRES-MAZAMET**



→ La zone d'emploi de Castres-Mazamet compte 134 218 habitants en 1999. L'évolution de la population totale est plutôt à la baisse (- 0,2 % en moyenne par an depuis 1990). La densité démographique (61,1 hab. au km²) reste élevée par rapport aux autres zones (Toulouse exceptée) mais connaît, là encore, une tendance à la baisse.

La population est plutôt vieillissante, les « moins de 20 ans » représentent 22,6 % de la population totale (23 % en Midi-Pyrénées) contre 27,4 % pour les « plus de 60 ans » (24,2 % en Midi-Pyrénées). La zone souffre aussi d'un problème d'attractivité avec un solde migratoire négatif (- 2 088 habitants).

Les difficultés économiques expliquent en partie ce problème avec un taux de chômage s'établissant à 11 % (9,8 % en région). La zone d'emploi reste marquée par l'activité liée au textile (6 % des actifs), malgré un net recul du nombre d'actifs de ce secteur. Des opportunités d'emploi existent dans d'autres domaines, notamment la santé mais aussi le bâtiment où des difficultés de recrutement se font ressentir.

Globalement, l'activité se concentre dans l'industrie (notamment pharmaceutique) qui rassemble 24,5 % des salariés en 2003 (16,4 % en Midi-Pyrénées).

FORMATION PROFESSIONNELLE INITIALE

2004/2005	Castres-Mazamet	Midi-Pyrénées
Effectifs	4 815	86 235
Voie scolaire	4 352	71 048
Apprentissage	463	15 187
Part des filles	40,5 %	38,7 %

FORMATION PROFESSIONNELLE CONTINUE (FPC)

2004	Castres-Mazamet	Midi-Pyrénées
Effectifs	722	43 117
FPC qualifiante (plus de 300 h.)	456	25 653
FPC courte durée (moins de 300 h.)	266	17 464
Part des femmes	62,7 %	50,8 %

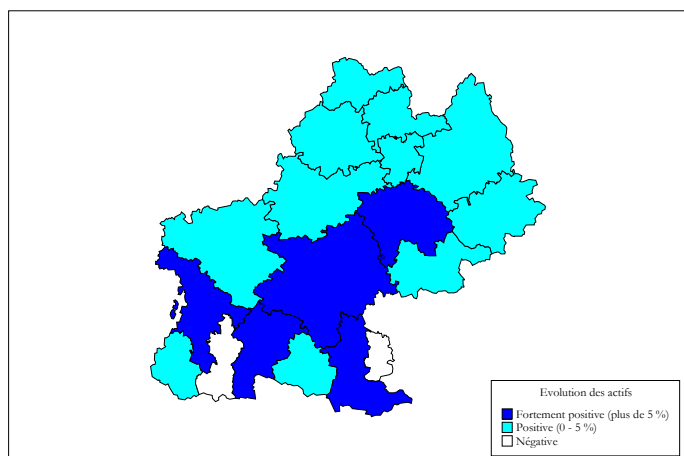
EMPLOI

2003	Castres-Mazamet	Midi-Pyrénées
Nombre d'actifs	50 138	1 065 341
Evolution 99-03	+ 2 %	+ 6,5 %
Nombre de salariés	44 061	932 820
Agriculture	2 %	1,7 %
Industrie	24,5 %	16,4 %
Construction	5,5 %	6,2 %
Commerce	14,2 %	13,8 %
Services	53,8 %	61,9 %

MARCHÉ DU TRAVAIL

	Castres-Mazamet	Midi-Pyrénées
Demandeurs d'emploi (2005)	6 117	120 329
Part des femmes	51,5 %	51,8 %
Offres d'emploi (2004)	4 062	124 181
Taux de tension (2004)	0,45	0,64
Taux de chômage (2005)	11 %	9,8 %

EMPLOI

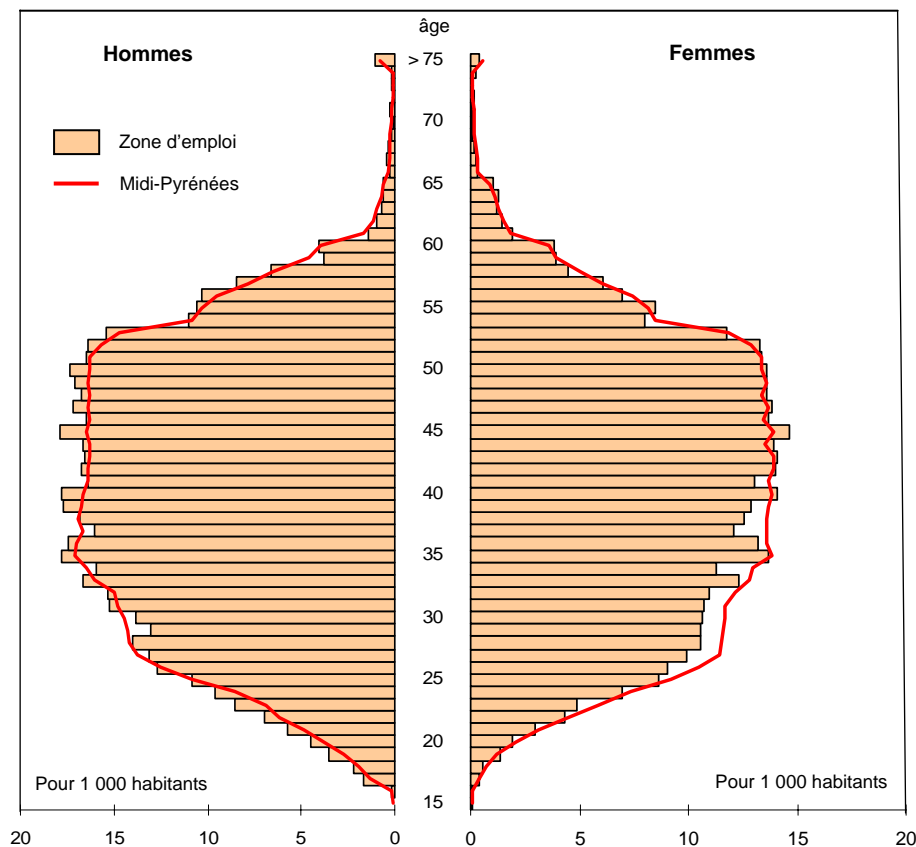


Evolution des actifs occupés des zones d'emploi entre 1999 et 2003

	Castres-Mazamet		Midi-Pyrénées	
	1999	Evo. 90/99	1999	Evo. 90/99
Nombre d'actifs occupés	47 552	↘	985 062	↗
Part des femmes	43,9 %	↗	44,9 %	↗
Part des jeunes (actifs de moins de 30 ans)	17,6 %	↘	18,1 %	↘
Part des actifs de 50 ans et plus	23,1 %	↗	22,8 %	↗
Part des employés et ouvriers	58,1 %	↘	50,8 %	↘
Part des cadres, prof. intellectuelles supérieures et prof. intermédiaires	27,9 %	↗	35,5 %	↗
Part des diplômés du supérieur	19,3 %		26,5 %	

→ Le nombre d'actifs occupés dans la zone d'emploi de Castres-Mazamet a diminué entre 1990 et 1999 passant de 50 692 à 47 552 (- 6 %). Depuis 1999, la tendance est plutôt à la hausse (+ 2 %), mais cette progression reste limitée au regard de la situation régionale (+ 6,5 %). A l'image de la population totale, la part des jeunes actifs est relativement faible, celle des actifs de plus de 50 ans, relativement forte. La part des employés / ouvriers avoisine les 60 %, bien au-dessus de la moyenne régionale au détriment des cadres et professions intermédiaires qui sont encore peu représentés malgré une progression constante des effectifs.

>>> Pyramide des âges



→ En 1999, la population active occupée est sensiblement plus âgée que la moyenne régionale. La baisse de la part des moins de 30 ans est plus forte dans la zone qu'en Midi-Pyrénées. Cette situation laisse à penser que l'effet positif du vieillissement de la population sur l'emploi devrait être amplifié dans cette zone.

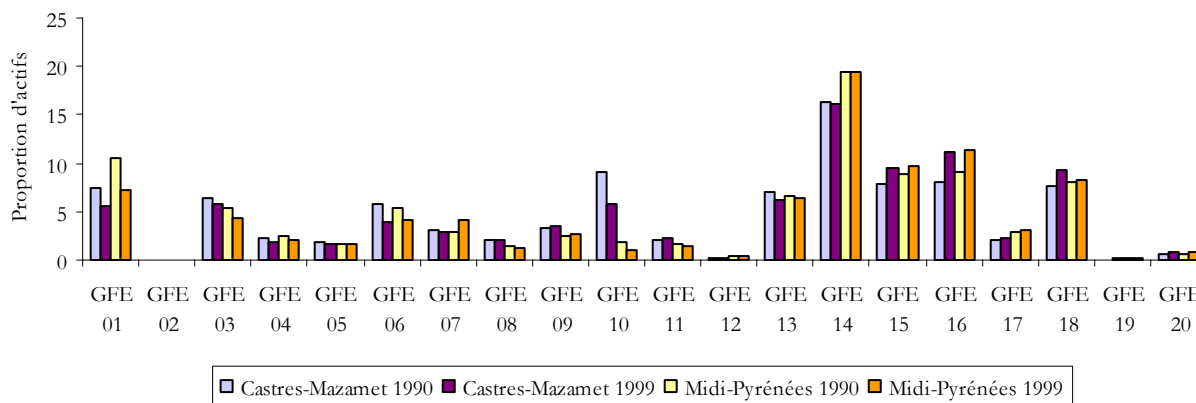
Les secteurs les plus concernés par le vieillissement de leurs salariés :

- Activités financières
- Activités immobilières
- Transports
- Education, santé, action sociale
- Administration

>>> Approche par GFE¹

1999	GFE 01	GFE 02	GFE 03	GFE 04	GFE 05	GFE 06	GFE 07	GFE 08	GFE 09	GFE 10	GFE 11
Actifs occupés de la zone d'emploi	2 618	32	2 785	919	789	1 846	1 376	1 009	1 642	2 755	1 097
	GFE 12	GFE 13	GFE 14	GFE 15	GFE 16	GFE 17	GFE 18	GFE 19	GFE 20	Autre	Total
	65	2 901	7 651	4 520	5 294	1 043	4 451	71	357	4 331	47 552

Evolution des proportions d'actifs par GFE

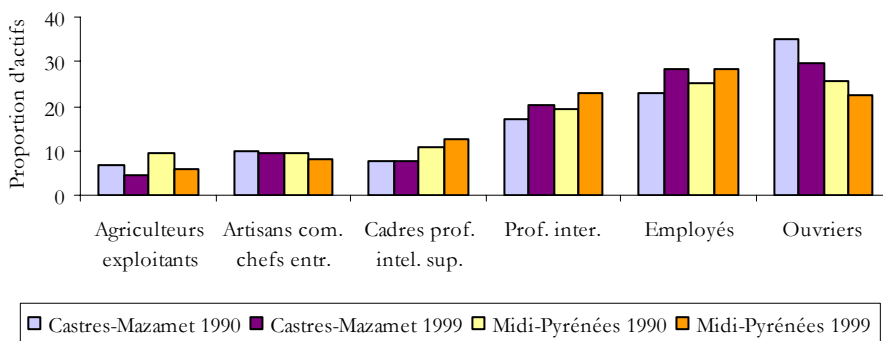


→ Les GFE 14 (Tertiaire de bureau – Tertiaire spécialisé) et 16 (Paramédical – Travail social – Soins personnels) sont les plus riches en emploi, à l'image de la région mais en proportion moindre pour le GFE 14. Le GFE 10 (**Textile – Habillement – Cuir**) constitue un **point fort** de la zone d'emploi absorbant près de 6 % des actifs contre seulement 1 % en Midi-Pyrénées. Ce domaine est toutefois en déclin avec une baisse constante des effectifs, renforcée ces dernières années avec la pression de la concurrence chinoise. Des opportunités persistent autour des textiles techniques (nanofibres, géotextiles, thermogénérateurs..) en lien avec le pôle aéronautique et cancer-bio-santé. Sur la période récente, les plus fortes progressions en terme de nombre d'emploi se concentrent dans le secteur de la santé, action sociale puis les secteurs du commerce et des transports.

>>> Approche par catégorie socioprofessionnelle

1999	Agriculteurs exploitants	Artisans, commerçants et chefs d'entreprise	Cadres et professions intellectuelles supérieures	Professions intermédiaires	Employés	Ouvriers	Total
Actifs occupés de la zone d'emploi	2 208	4 430	3 712	9 563	13 469	14 170	47 552

Evolution des proportions d'actifs par catégorie socioprofessionnelle



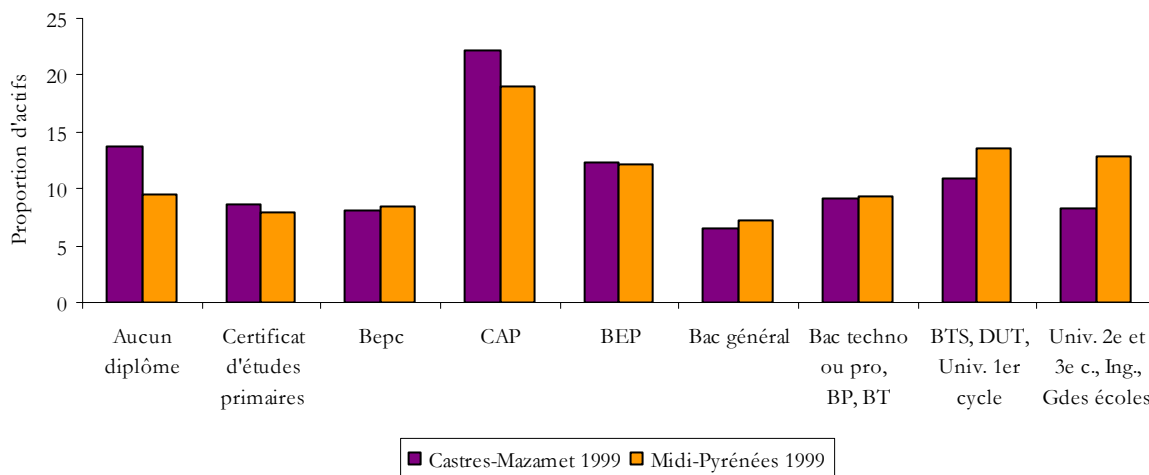
→ La part des ouvriers est déclinante dans la zone mais reste bien au-dessus de la moyenne régionale. A contrario, on constate **un déficit dans les catégories cadres, professions intellectuelles supérieures et professions intermédiaires**. Même si les proportions d'effectifs augmentent dans ces catégories, l'écart avec la moyenne régionale reste important.

¹ Cf. Fiche pratique p 19.

>>> Approche par diplôme

1999	Aucun diplôme	Certificat d'études primaires	Bepc	CAP	BEP
Actifs occupés de la zone d'emploi	6 532	4 065	3 873	10 548	5 866
	Bac général	Bac techno ou pro, BP, BT	BTS, DUT, Univ. 1 ^{er} cycle	Univ. 2 ^e et 3 ^e cycle, Ing., Gdes écoles	Total
	3 102	4 385	5 212	3 969	47 552

Proportions d'actifs par diplôme



→ Parmi les actifs de la zone, les titulaires d'un CAP (22 %) ainsi que les non-diplômés (14 %) sont sur-représentés. Au contraire, les **diplômés de l'enseignement supérieur** (BTS, université) **constituent une part plus faible** que la moyenne.

>>> Tissu économique

Les 10 plus grands établissements de la zone

(secteur privé et Epic ; au 31-12-2003)

- > Pierre Fabre dermo-Cosmétique (507 salariés)
- > Renault automation Comau (465)
- > Valéo Vision (379)
- > Auchan France (333)
- > Soc. exploitation des produits ind. chimiques (280)
- > Pierre Fabre médicament (242)
- > Institut de recherche Pierre Fabre (232)
- > Pierre Fabre SA (227)
- > Adar-Agardom (200)
- > Groupe Bigard (195)

→ **L'industrie pharmaceutique occupe une place importante** dans le tissu économique local puisque 5 des 10 plus grands établissements en font partie.

Emploi salarié et nombre d'établissements Assedic

Taille	Etablissements zone d'emploi		Salariés zone d'emploi		Salariés région
	2004	Part	2004	Part	Part
< 10 salariés	2 974	83,4 %	9 562	33,3 %	28,5 %
10-19 salariés	325	9,1 %	4 353	15,1 %	12,5 %
20-49 salariés	191	5,4 %	6 007	20,9 %	18,5 %
50-199 salariés	65	1,8 %	5 416	18,8 %	21,2 %
>= 200 salariés	12	0,3 %	3 421	11,9 %	19,3 %
Total	3 567	100 %	28 759	100 %	100 %

→ Les entreprises de moins de 10 salariés sont largement majoritaires sur la zone. Globalement, les petites et moyennes entreprises de moins de 50 salariés rassemblent la plus grande part des emplois (près de 70 %) ; cette concentration étant plus marquée à Castres-Mazamet que dans l'ensemble de la région (60 %).

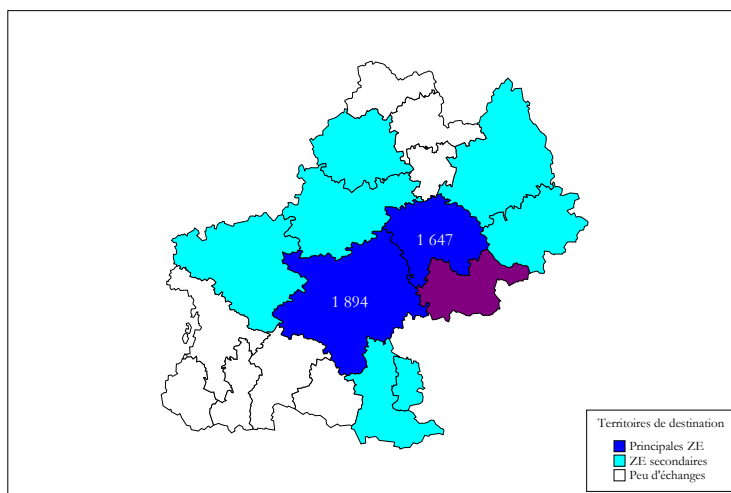
>>> Mobilité

	1990	1999
Actifs venant travailler sur la zone d'emploi	2 612*	3 024*
Actifs allant travailler hors de la zone d'emploi	3 536	4 603

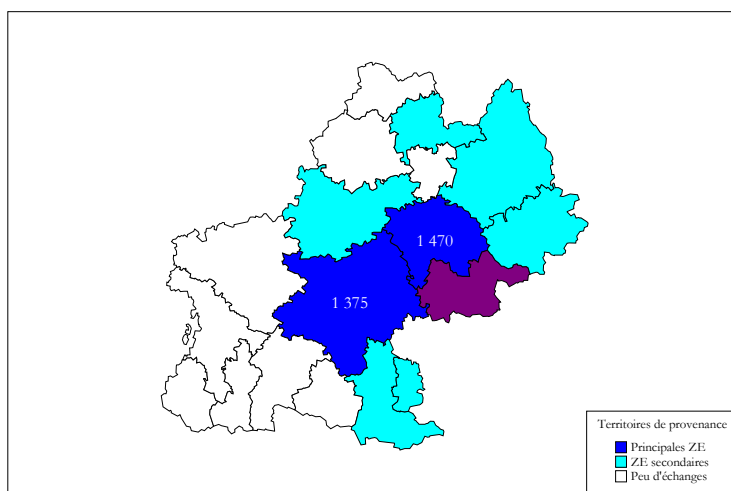
* Ces chiffres tiennent compte des actifs venant travailler sur la zone d'emploi en provenance de Midi-Pyrénées. Les habitants des autres régions ne sont pas comptabilisés.

→ Entre 1990 et 1999, outre la baisse globale du nombre d'actifs dans la zone d'emploi, les effectifs de ceux travaillant hors du territoire augmentent de plus de 30 % ; la progression des effectifs entrants étant deux fois plus faible.

Les sortants se dirigent essentiellement vers les zones d'emploi limitrophes : les échanges avec les zones de **Toulouse** et d'**Albi-Carmaux** ont progressé respectivement de 32 % et 41 % entre 1990 et 1999. Les flux d'entrants concernent les mêmes territoires : plus de 90 % des actifs venant travailler sur Castres-Mazamet proviennent des 2 mêmes zones.



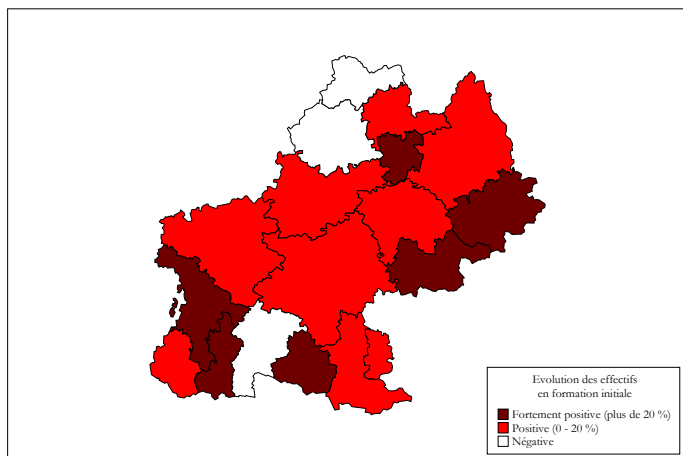
Actifs allant travailler hors de la zone d'emploi en 1999



Actifs venant travailler sur la zone d'emploi en 1999

FORMATION PROFESSIONNELLE

Formation professionnelle initiale



		Castres-Mazamet		Midi-Pyrénées	
		2004	Evo. 00/04	2004	Evo. 00/04
Effectifs		4 815	↗	86 235	↗
Part de la voie scolaire		90,4 %	↗	82,4 %	↗
Part de l'apprentissage		9,6 %	↘	17,6 %	↘
Part des filles		40,5 %	↗	38,7 %	↗
Etablissements	Lycées CFA	20 8		289 77	
Part des formations de niveau III		20,1 %	↗	24,6 %	↘
Part des formations de niveau V		42,8 %	↘	40,2 %	↘

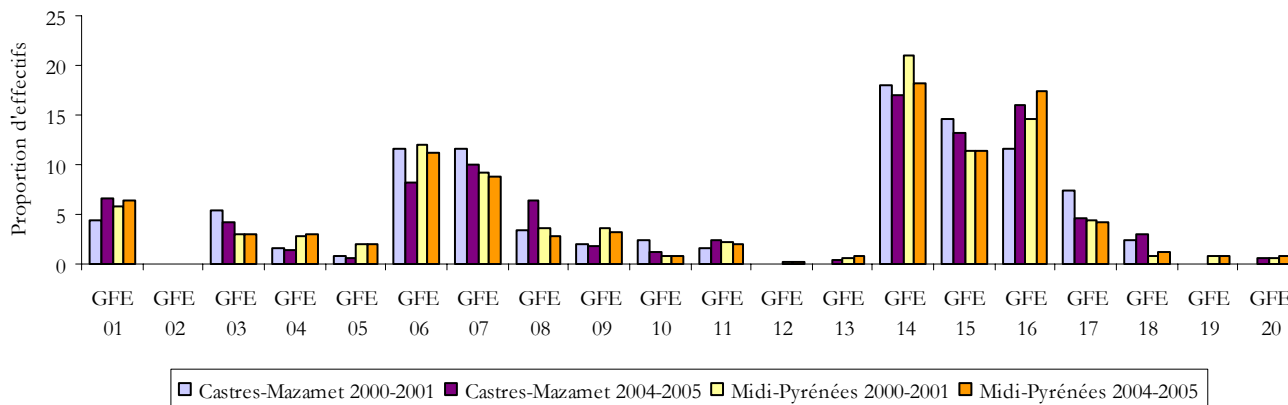
Evolution des effectifs entre 2000-2001 et 2004-2005

→ En 2004, la zone d'emploi rassemble **4 815 personnes en formation professionnelle initiale**. Ce chiffre est en progression depuis 2000 de plus de 30 %. La voie de l'apprentissage est en déclin passant de 15,8 % des effectifs en 2000-2001 à 9,6 % sur l'année scolaire 2004-2005 ; cette baisse reflète la tendance générale en Midi-Pyrénées même si celle-ci est moins accentuée (de 19,5 % à 17,6 %).

>>> Approche par GFE

2004/2005	GFE 01	GFE 02	GFE 03	GFE 04	GFE 05	GFE 06	GFE 07	GFE 08	GFE 09	GFE 10	GFE 11
Effectifs de la zone d'emploi	318	0	207	71	25	392	482	306	85	53	112
	GFE 12	GFE 13	GFE 14	GFE 15	GFE 16	GFE 17	GFE 18	GFE 19	GFE 20	Autre	Total
	0	22	822	634	766	221	142	0	32	125	4 815

Evolution des proportions d'effectifs par GFE

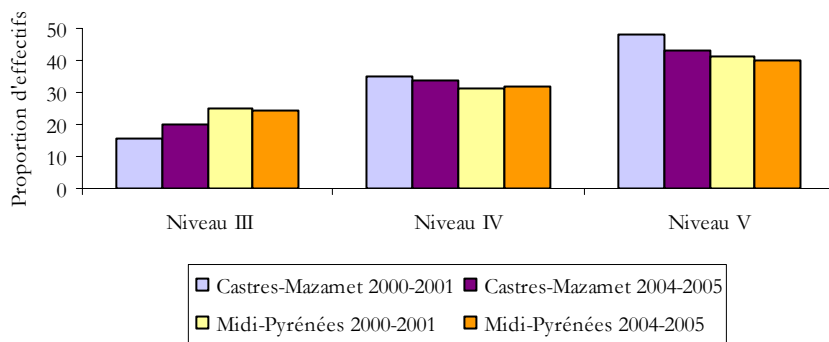


→ Les formations rattachées au GFE 16 (**Paramédical – Travail social – Soins personnels**) sont en **forte progression** même si la part de leur effectif (près de 16 %) n'atteint pas la moyenne régionale (17,4 %). Les GFE 03 (Bâtiment gros œuvre – Génie civil – Extraction) et 07 (Electricité – Electrotechnique – Electronique) sont relativement bien représentés. Enfin le GFE 08 (Travail des matériaux – Industries de process – Laboratoire) connaît une augmentation importante et concerne 6,4 % des effectifs (contre 2,8 % en région) en 2004 ; cela reflète le dynamisme du secteur pharmaceutique.

>>> Approche par niveau de formation

2004/2005	Niveaux I et II	Niveau III	Niveau IV	Niveau V	Niveau VI	Total
Effectifs de la zone d'emploi	58	969	1 626	2 062	100	4 815
Proportions d'effectifs	1,2 %	20,1 %	33,8 %	42,8 %	2,1 %	100 %

Evolution des proportions d'effectifs par niveau de formation

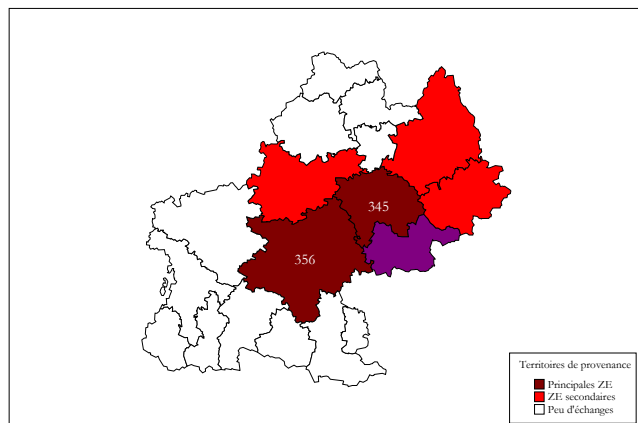


➔ Les niveaux IV et V sont surreprésentés par rapport à la moyenne régionale.

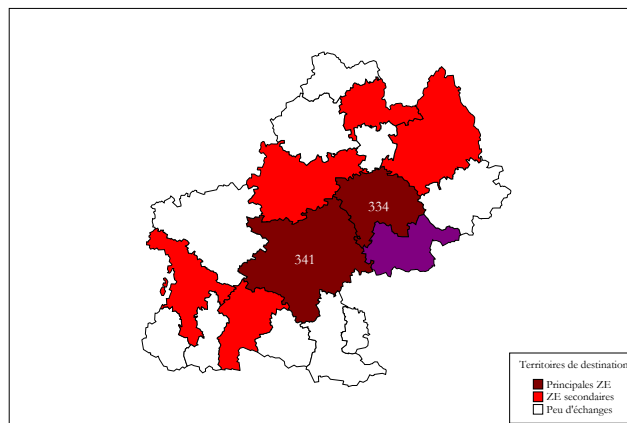
La part des effectifs en formation de niveau III est en progression (elle passe de 15,5 % en 2000 à 20,1 % en 2004) mais reste en dessous du niveau régional (24,6 %).

>>> Mobilité

Elèves venant se former sur la zone d'emploi

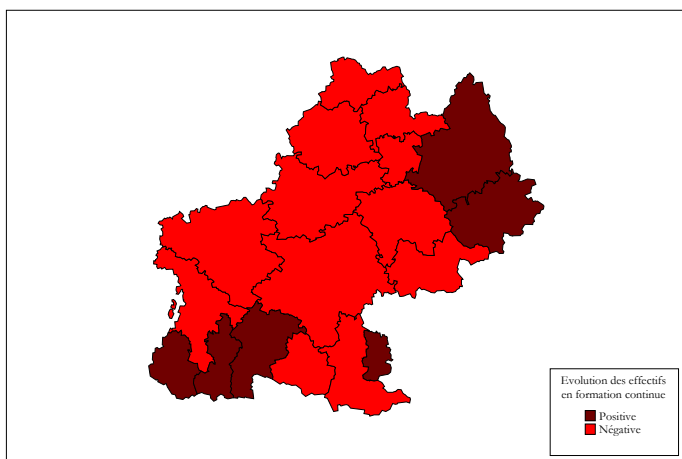


Elèves allant se former hors de la zone d'emploi



➔ Les principales zones d'emploi de provenance et de destination sont **Toulouse** et **Albi-Carmaux**, comme pour la formation professionnelle continue.

Formation professionnelle continue



Evolution des effectifs entre 2003 et 2004

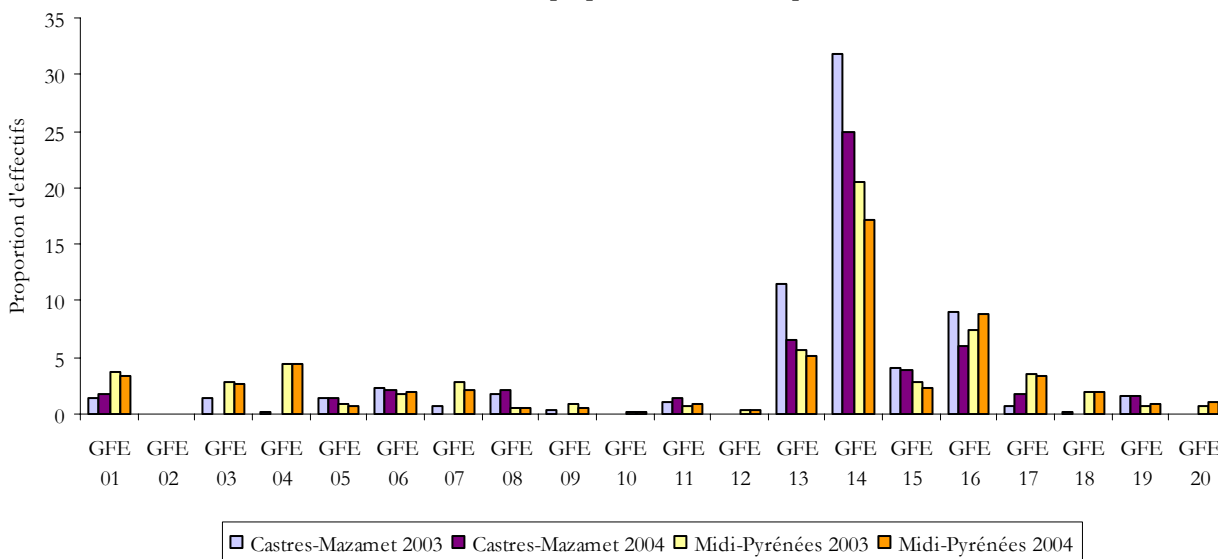
	Castres-Mazamet 2004	Evo. 03/04	Midi-Pyrénées 2004	Evo. 03/04
Effectifs	722	↘	43 117	↗
Part FPC courte durée (moins de 300 h.)	36,8 %	↘	40,5 %	→
Part FPC qualifiante (plus de 300 h.)	63,2 %	↗	59,5 %	→
Part des femmes	62,7 %	↗	50,8 %	↗
Part des jeunes (moins de 26 ans)	36 %	↗	33,1 %	↘
Part des formations de niveau III	9 %	↗	8,4 %	↗
Part des formations de niveaux V et infra V	58,1 %	↗	51,4 %	↗

→ La zone d'emploi de Castres-Mazamet compte **722 personnes en formation professionnelle continue** en 2004, elles étaient 1 096 en 2003. La part des effectifs en formation professionnelle qualifiante est importante (au-dessus de la moyenne régionale) mais ce sont surtout des formations de niveau V.

>>> Approche par GFE

2004	GFE 01	GFE 02	GFE 03	GFE 04	GFE 05	GFE 06	GFE 07	GFE 08	GFE 09	GFE 10	GFE 11
Effectifs de la zone d'emploi	13	0	0	0	10	15	0	15	0	0	10
	GFE 12	GFE 13	GFE 14	GFE 15	GFE 16	GFE 17	GFE 18	GFE 19	GFE 20	Autre	Total
	0	47	180	28	43	13	0	12	0	336	722

Evolution des proportions d'effectifs par GFE

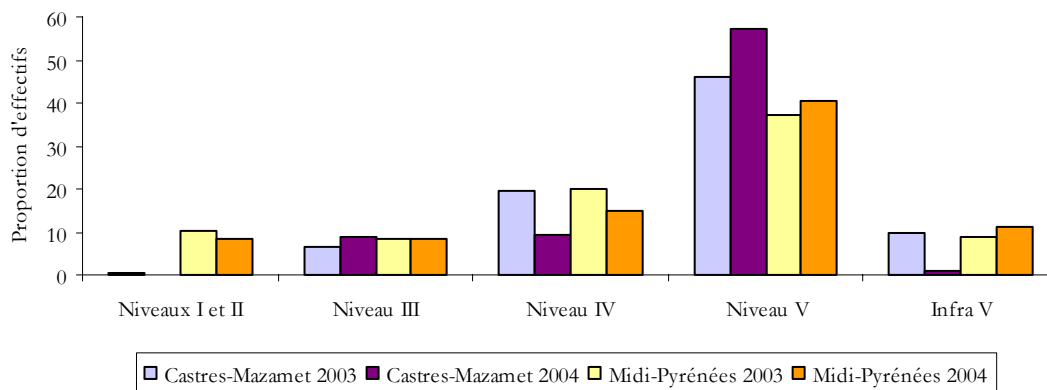


→ Les formations concernant le GFE 14 (Tertiaire de bureau – Tertiaire spécialisé) continuent d'absorber une part importante des effectifs mais celle-ci est en baisse entre 2003 et 2004 (de 32 % à 25 %). La même tendance s'observe pour le GFE 13 (Transports – Conduite – Manutention – Magasinage) qui représente une part non négligeable des effectifs (6,5 %) supérieure au niveau régional (5 %). Parmi les personnes classées dans la catégorie Autre, la quasi-totalité (94 %) suit une formation d'aide à l'insertion sociale et professionnelle (GFE 22).

>>> Approche par niveau de formation

2004	Niveaux I et II	Niveau III	Niveau IV	Niveau V	Infra V	Pas de niveau	Total
Effectifs de la zone d'emploi	0	65	66	412	7	172	722
Proportions d'effectifs	0 %	9 %	9,1 %	57,1 %	1 %	23,8 %	100 %

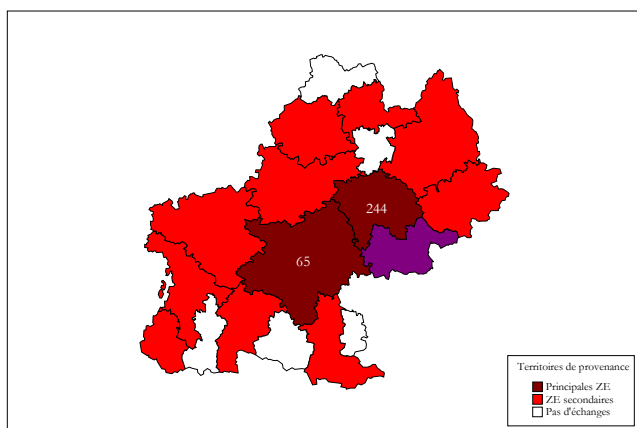
Evolution des proportions d'effectifs par niveau de formation



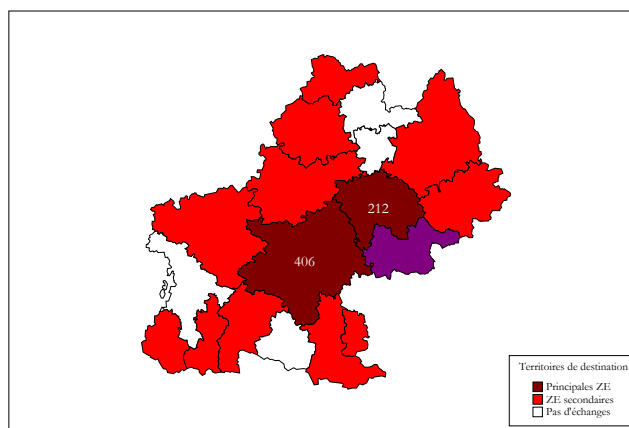
→ Les formations de niveau V sont largement majoritaires puisqu'elles concernent près de 60 % des effectifs.

>>> Mobilité

Effectifs venant se former sur la zone d'emploi

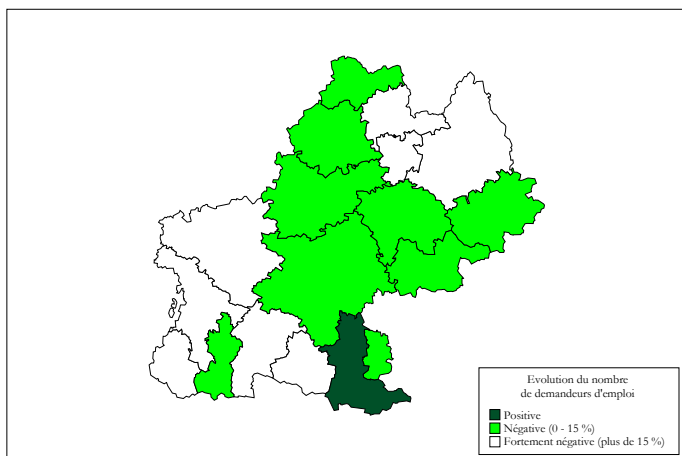


Effectifs allant se former hors de la zone d'emploi

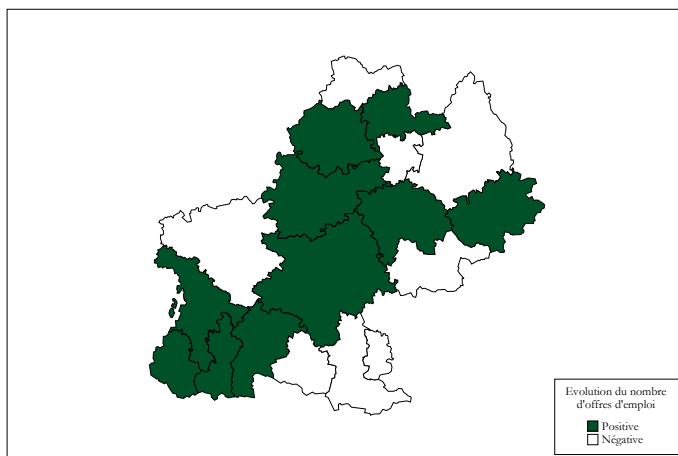


→ Les principales zones d'emploi de provenance et de destination sont **Toulouse** et **Albi-Carmaux**, comme pour la formation initiale en voie scolaire.

MARCHÉ DU TRAVAIL



Evolution du nombre de demandeurs d'emploi entre 2000 et 2005



Evolution du nombre d'offres d'emploi entre 1999 et 2004

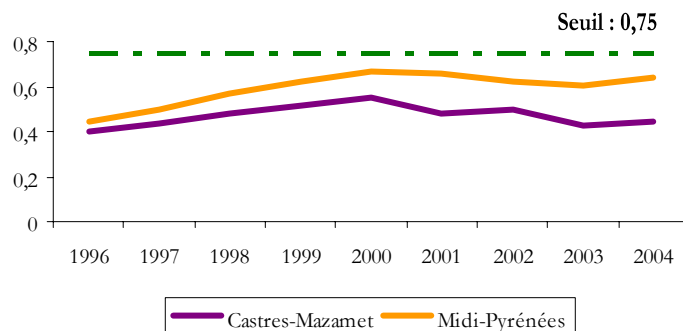
➔ Avec un **taux de chômage de 11 % en 2005**, la zone d'emploi de Castres-Mazamet se trouve parmi les plus touchées par le chômage en Midi-Pyrénées (moyenne régionale : 9,8 %). L'évolution à moyen terme est marquée par une baisse sensible du nombre de demandeurs d'emploi (- 9,5 % entre 2000 et 2005) à l'image de la situation régionale (- 10,5 %). Mais l'évolution des offres d'emploi contraste avec la région avec une baisse enregistrée de 7,7 % pour Castres-Mazamet alors que sur la même période (1999-2004) les offres d'emploi ont progressé de 14,8 % en Midi-Pyrénées.

	Demandeurs d'emploi			
	Castres-Mazamet		Midi-Pyrénées	
	2005	Evo. 00/05	2005	Evo. 00/05
Effectifs	6 117	↘	120 329	↘
Part des employés et ouvriers	76,8 %	↘	65,8 %	↘
Part des cadres et professions intermédiaires	22,5 %	↗	32,9 %	↗
Part des femmes	51,5 %	↘	51,8 %	↘
Part des jeunes (moins de 25 ans)	19,3 %	↗	15,9 %	↗
Part des chômeurs longue durée	35,3 %	↘	32,9 %	↘

	Offres d'emploi			
	Castres-Mazamet		Midi-Pyrénées	
	2004	Evo. 99/04	2004	Evo. 99/04
Effectifs	4 062	↘	124 181	↗
Part des employés et ouvriers	79,7 %	↘	79,9 %	↘
Part des cadres et professions intermédiaires	20,3 %	↗	20 %	↗
Part des offres pour un emploi de plus de 6 mois	45,9 %	↘	44 %	↘
Part des offres émanant d'ent. de moins de 50 sal.	85,6 %	↗	80 %	↘

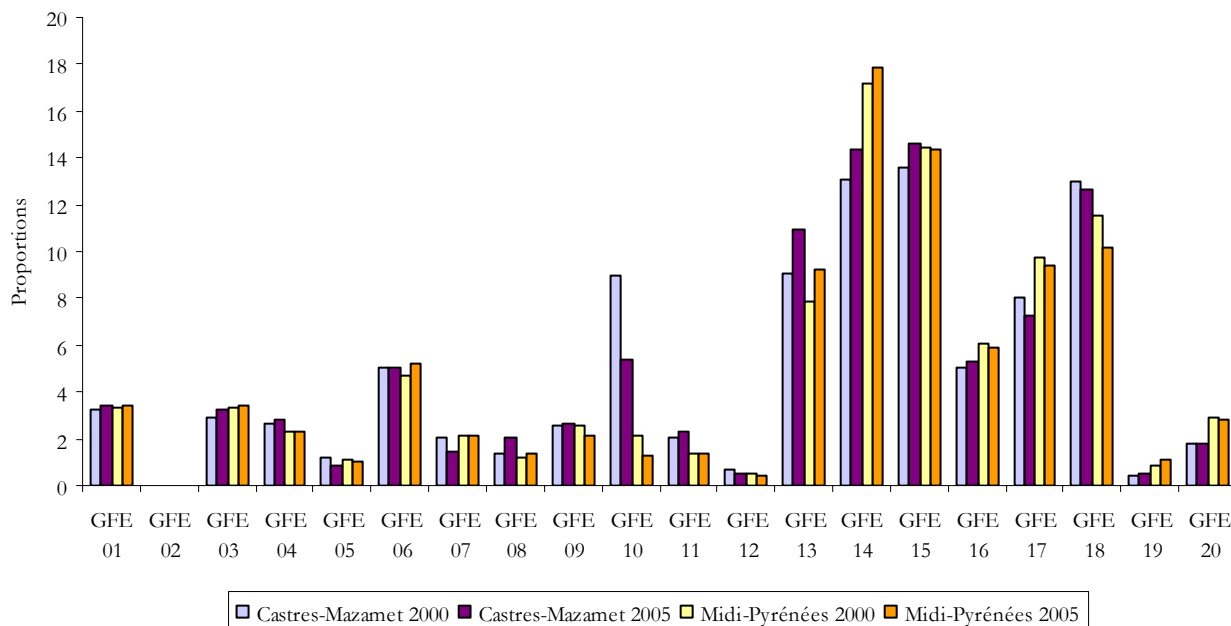
	Taux de tension			
	Castres-Mazamet		Midi-Pyrénées	
	2004	Evo. 99/04	2004	Evo. 99/04
Taux de tension global	0,45	↘	0,64	↗

Evolution du taux de tension entre 1996 et 2004



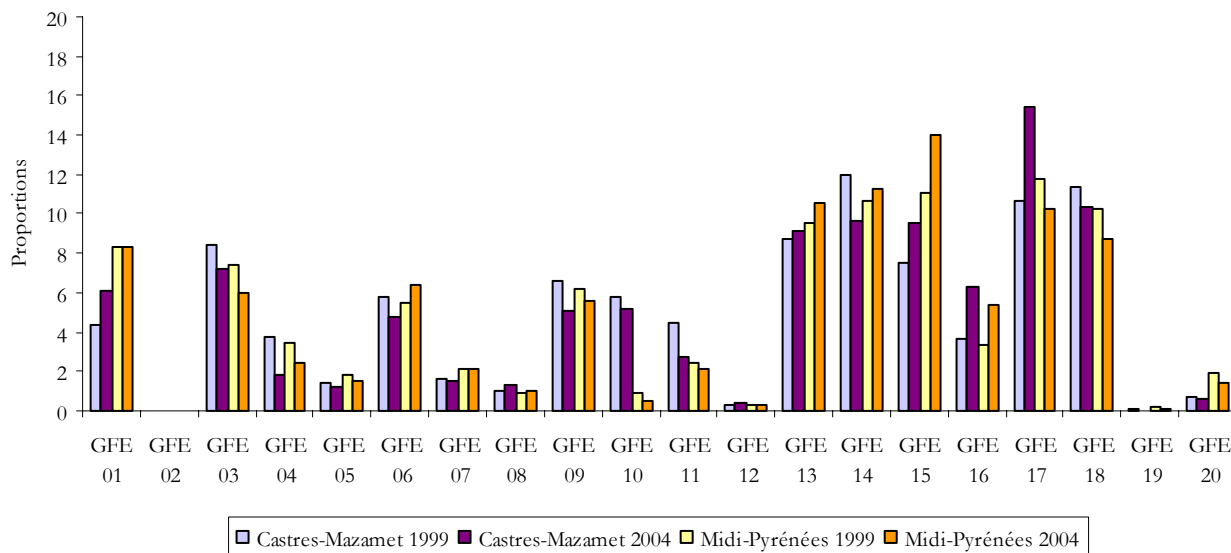
>>> Approche par GFE

Evolution des demandeurs d'emploi par GFE



→ Les GFE 10 (Textile – Habillement – Cuir) et 18 (Nettoyage – Assainissement – Environnement – Sécurité) rassemblent respectivement 5 % et 13 % des demandeurs d'emploi de la zone, alors qu'ils ne concernent que 1 % et 10 % des demandeurs d'emploi en Midi-Pyrénées. A l'inverse, le GFE 14 (Tertiaire de bureau – Tertiaire spécialisé) est moins présent que la moyenne avec 14 % des demandeurs d'emploi de la zone contre 18 % en Midi-Pyrénées.

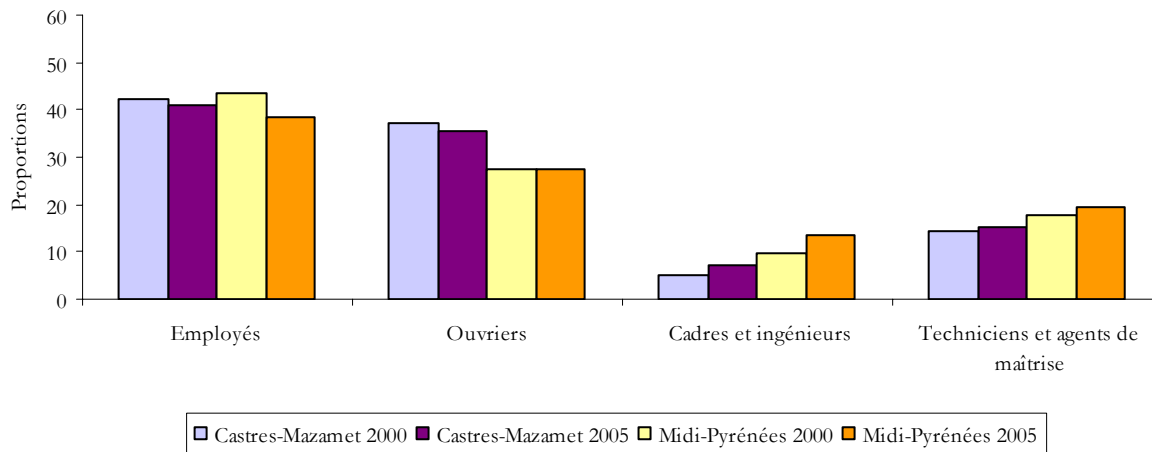
Evolution des offres d'emploi par GFE



→ Les GFE 10 (Textile – Habillement – Cuir) et 17 (Hôtellerie – Restauration – Tourisme – Sports – Animation socioculturelle – Loisirs) rassemblent respectivement 5 % et 15 % des offres d'emploi de la zone d'emploi, alors qu'ils ne concernent que 0,5 % et 10 % des offres en Midi-Pyrénées. Le GFE 15 (Commerce et distribution) est nettement moins présent avec 9,5 % des offres d'emploi du territoire contre 14 % en Midi-Pyrénées.

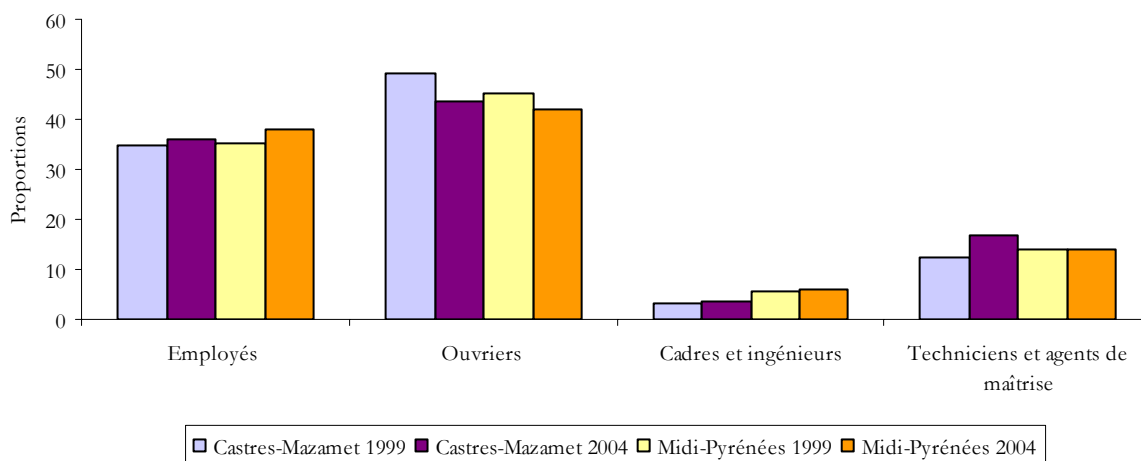
>>> Approche par catégorie socioprofessionnelle

Evolution des demandeurs d'emploi par catégorie socioprofessionnelle



→ La demande d'emploi se concentre sur les catégories employés et ouvriers de manière plus marquée qu'en région ; ces catégories socioprofessionnelles rassemblent les trois quarts des demandes de la zone. **Seulement 7 % des demandes concernent des cadres et ingénieurs** (contre un peu plus de 13 % en Midi-Pyrénées).

Evolution des offres d'emploi par catégorie socioprofessionnelle



→ Globalement, la situation de la zone est proche de celle de Midi-Pyrénées dans son ensemble. Les offres d'emploi de techniciens et agents de maîtrise avoisinent 17 % (contre seulement 14 % en région).

>>> Taux de tension*

➔ Les employeurs de la zone de Castres-Mazamet semblent avoir moins de difficultés de recrutement qu'en moyenne. Pour deux domaines, le taux de tension dépasse légèrement le seuil de 0,75. Même s'ils sont en déclin, des métiers du GFE 10 (Textile – Habillement – Cuir) ont des difficultés à être pourvus. C'est le cas des ouvriers qualifiés du textile et du cuir. Certains emplois du GFE 17 (Hôtellerie – Restauration – Tourisme – Sports – Animation socioculturelle – Loisirs) comme les employés et agents de maîtrise de l'hôtellerie, les animateurs socioculturels, de sports et de loisirs semblent également avoir quelques difficultés de recrutement.

2004	Castres-Mazamet			Midi-Pyrénées
	Demandes d'emploi	Offres d'emploi	Taux de tension	Taux de tension
GFE 01	316	248	0,78	1,55
GFE 02	Nd	Nd	Nd	0,07
GFE 03	436	291	0,67	0,9
GFE 04	308	76	0,25	0,59
GFE 05	94	50	0,53	0,84
GFE 06	512	193	0,38	0,79
GFE 07	162	61	0,38	0,74
GFE 08	135	52	0,39	0,54
GFE 09	275	206	0,75	1,31
GFE 10	266	212	0,8	0,42
GFE 11	198	113	0,57	0,93
GFE 12	44	17	0,39	0,63
GFE 13	882	373	0,42	0,79
GFE 14	1 066	390	0,37	0,52
GFE 15	1 267	389	0,31	0,66
GFE 16	449	256	0,57	0,62
GFE 17	774	625	0,81	0,68
GFE 18	984	420	0,43	0,63
GFE 19	45	Nd	Nd	0,1
GFE 20	131	23	0,18	0,42
Total	9 121	4 062	0,45	0,64

* Le taux de tension se calcule par un rapport entre offres et demandes d'emploi. Plus le chiffre est élevé, plus le nombre d'offres d'emploi dépasse le nombre de demandeurs. On estime que lorsque ce rapport excède 0,75, le marché du travail est tendu en ce sens que les demandes d'emploi ne sont pas suffisantes.

Nd (non donné) : le respect du secret statistique impose de masquer les valeurs inférieures à 3 pour les entreprises et à 5 pour les individus.

Métiers recherchés et connaissant des difficultés de recrutement

Enquête BMO 2005, Assedic

- Ouvriers qualifiés des industries agroalimentaires
- Cuisiniers
- Ouvriers qualifiés du textile et du cuir
- Employés et agents de maîtrise de l'hôtellerie
- Animateurs socioculturels, de sport et de loisirs
- Employés de maison
- Assistantes maternelles (y.c. aides à domicile)
- Maçons
- Techniciens du BTP
- Mécaniciens
- Conducteurs routiers et d'engins de chantier...

Au-delà des chiffres...

➔ La zone de Castres-Mazamet, tributaire de ses industries traditionnelles (extraction de granit du Sidobre et textile), est cependant spécialisée dans des secteurs dynamiques comme celui des équipements mécaniques et de façon plus marquée dans l'industrie pharmaceutique grâce à l'implantation de plusieurs établissements du groupe Pierre Fabre.

➔ L'agglomération Castres-Mazamet vient d'obtenir le label Technopole. Deux sites sont concernés : le Causse espace d'entreprises et le campus universitaire de la Borde-Basse (IUT, halle technologique et ses BTS, résidence et restaurant universitaires).

➔ La zone a vu dans les Technologies de l'information et de la communication (TIC) et les autoroutes de l'information un formidable moyen de sortir de son enclavement géographique et de développer son secteur économique. La plateforme numérique de Castres-Mazamet, dotée notamment d'une infrastructure de télécommunications à haut débit, est un des vecteurs majeurs du développement local, tant en matière économique qu'en matière d'enseignement et de recherche. Elle accueille une offre de services de télécommunication diversifiée autant pour le personnel des entreprises implantées dans les zones d'activités et hébergées en hôtel d'entreprises ou dans les pépinières d'entreprises que pour les particuliers de la zone.

➔ Le pôle d'enseignement supérieur et de recherche de Castres-Mazamet se développe en harmonie avec l'environnement économique. Les sections de techniciens supérieurs dans les domaines à forte valeur ajoutée ont été renforcées dans les lycées publics et privés : maintenance, mécanique et automatismes industriels, qualité dans l'industrie alimentaire et les bio-industries, action commerciale et force de vente, qualité, hygiène et environnement... La 5^e Université de Midi-Pyrénées, le centre de formation et de recherche Jean-François Champollion, est située sur le campus de Castres ainsi que sur 3 autres sites (Albi, Figeac et Rodez).

➔ Afin d'accélérer la reconversion du textile et des bassins miniers dans la zone d'emploi de Castres-Mazamet, la CCI de Castres-Mazamet et la Ddtefp ont mis en place fin 2004 la plateforme de reconversion-reclassement de l'arrondissement de Castres. Elle a pour objectif d'accompagner les entreprises dans leurs mutations. La structure permet également aux salariés de l'industrie, et notamment du textile, cuir et granit, de se reconvertir dans d'autres secteurs professionnels du bassin. Une cellule de reclassement interprofessionnelle et interentreprises a été créée et confiée à un cabinet spécialisé. Les PME disposent aujourd'hui d'un outil, jusqu'alors réservé aux grandes entreprises, qui leur permettra de mieux gérer leur évolution.

Sources : Insee, La Dépêche du Tarn, Agglomération Castres-Mazamet, Ecotarn, Datar

FICHE PRATIQUE

>>> Groupes formation emploi (GFE)

- 01 Agriculture
- 02 Pêche - Mer - Aquaculture
- 03 Bâtiment gros œuvre - Génie civil - Extraction
- 04 Bâtiment : équipements et finitions
- 05 Structures métalliques - Travail des métaux - Fonderie
- 06 Mécanique - Automatismes
- 07 Electricité - Electrotechnique - Electronique
- 08 Travail des matériaux - Industries de process - Laboratoire
- 09 Production alimentaire - Cuisine
- 10 Textile - Habillement - Cuir
- 11 Travail du bois
- 12 Techniques graphiques - Impression
- 13 Transports - Conduite - Manutention - Magasinage
- 14 Tertiaire de bureau - Tertiaire spécialisé
- 15 Commerce et distribution
- 16 Paramédical - Travail social - Soins personnels
- 17 Hôtellerie - Restauration - Tourisme - Sports - Animation socioculturelle - Loisirs
- 18 Nettoyage - Assainissement - Environnement - Sécurité
- 19 Techniques de la communication - Média
- 20 Arts appliqués - Arts du spectacle
- 21 Formations générales - Généralistes - Développement personnel
- 22 Formations d'aide à l'insertion sociale et professionnelle

>>> Niveaux de formation

- | | |
|----------------------------|---------------------------|
| Niveau I : Bac + 4 et plus | Niveau IV : Niveau bac |
| Niveau II : Bac + 3 | Niveau V : CAP - BEP |
| Niveau III : Bac + 2 | Niveau VI : Non qualifiés |

>>> Sources

Emploi

Assedic 2004
Insee, estimations d'emploi au 31 décembre 2003
Insee, recensements de la population 1990 et 1999
Datar www.territoires.gouv.fr

Formation professionnelle initiale

Académie de Toulouse 2000-2001 et 2004-2005
Draf 2000-2001 et 2004-2005
Drass 2000 et 2004
Région Midi-Pyrénées 31 décembre 2000 et 31 décembre 2003

Formation professionnelle continue

Afpa 2003 et 2004
Assedic 2003 et 2004
Fongécif 2003 et 2004
Région Midi-Pyrénées 2003 et 2004

Marché du travail

Assedic, enquête besoins en main-d'œuvre 2005
Drtefp Midi-Pyrénées 1999, 2000, 2004 et 2005

**Contribution
au diagnostic du PRDF
en téléchargement
sur le site**

**www.cariforef-mp.asso.fr
Rubrique « Point doc »**



CarifOref Midi-Pyrénées
Immeuble Buroplus - rue de Sienna - BP 325 - 31313 Labège cedex
Tél. : 05 62 24 05 99 - Fax : 05 62 24 05 98
[www. cariforef-mp.asso.fr](http://www.cariforef-mp.asso.fr)

