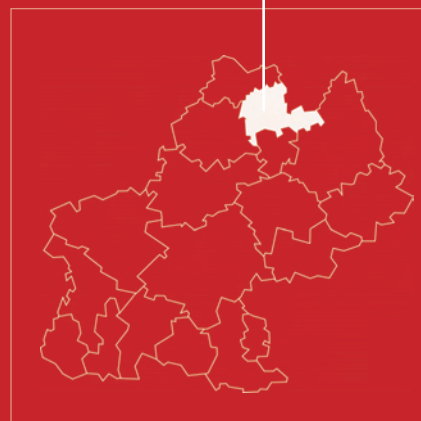


**AVRIL 2006**

**→ Zone d'emploi de  
Figeac-Decazeville**



**Contribution au diagnostic du PRDF par zone d'emploi**



Fonds social européen



## Dernières tendances en Midi-Pyrénées

Plus grande région de France, Midi-Pyrénées exerce une forte attractivité sur les habitants des autres régions. **En 2005, la région a accueilli 25 000 personnes.** Toutefois, ce dynamisme n'est pas homogène sur tout le territoire, il profite essentiellement à Toulouse et sa périphérie.

La structure de l'économie régionale s'est profondément modifiée :

- dans l'agriculture, le nombre d'actifs a fortement diminué ; cependant, en proportion, l'emploi salarié se développe au détriment des agriculteurs indépendants ;
- dans l'industrie, avec un faible niveau d'industrialisation, la perte d'emploi est plus limitée dans notre région - 0,1 % par an contre - 1 % pour la France ;
- dans les services, on note une augmentation importante de l'emploi liée en partie au transfert vers le tertiaire des fonctions comptabilité, entretien, logistique, services généraux... des entreprises industrielles.

**La région comptabilise 1 065 000 emplois (salariés et non salariés) fin 2003 et place ainsi Midi-Pyrénées au 8<sup>e</sup> rang national. En 2004, ce sont 14 500 créations d'entreprises (sur 137 500 entreprises préexistantes) et 13 000 emplois supplémentaires qui ont été créés** principalement dans les secteurs :

- des services aux entreprises (informatique, activités de conseil et d'assistance, produits financiers, centres d'appels...) : + 8 500 emplois ;
- de la construction en lien avec les grands chantiers (métro, travaux routiers...) et l'immobilier : + 1 800 emplois ;
- du commerce sous l'effet de la croissance démographique : + 1 200 emplois ;
- de l'industrie mais principalement des biens d'équipement (+ 400 emplois), des équipements mécaniques, des équipements électriques et électroniques... en lien avec le dynamisme de l'industrie aéronautique et ses effets sur la sous-traitance.

Parallèlement à cette croissance, **le travail temporaire se développe à un rythme soutenu de + 9,7 % entre 2003 et 2004.** Les missions d'intérim s'effectuent à 43 % dans l'industrie, 29 % dans le tertiaire et 28 % dans la construction.

La reconnaissance du poids de certaines filières industrielles de la région s'est récemment concrétisée par la labellisation de **6 pôles de compétitivité** dans lesquels Midi-Pyrénées est partie prenante, parmi les 67 couvrant le territoire national : « Aéronautique, espace, systèmes embarqués », « Cancer-bio-santé », « Elopsys », « Céramique », « Viaméca » et « Viandes et produits carnés ». Midi-Pyrénées vient de déposer une candidature à un nouveau pôle intitulé « Agro » qui concerne les domaines de l'agronomie, de l'alimentation et de la valorisation alimentaire et non alimentaire des produits agricoles.

Par ailleurs, **le taux de chômage (le plus bas des régions du Sud) a connu un léger fléchissement pour se confondre, aujourd'hui, avec la moyenne nationale : 9,8 %.** Toutefois, en 2005, 19 240 jeunes de la région sont à la recherche d'un emploi, **1 chômeur sur 6 a moins de 25 ans.** Alors que le nombre total de demandeurs d'emploi stagne entre 2004 et 2005, les effectifs de demandeurs d'emploi de moins de 25 ans progressent de 2,7 %.

Enfin, Midi-Pyrénées est confrontée à la question du vieillissement et du renouvellement de ses actifs et en conséquence aux problématiques de transmission / reprise d'établissement (en particulier dans l'artisanat), aux difficultés de recrutement et de maintien dans l'emploi des seniors. **A l'horizon 2015, un quart des actifs de la région serait quinquagénaire ou plus âgé, soit 2 points de plus qu'au niveau national.** Le vieillissement est inégal selon les métiers et les territoires.

La production des qualifications fait appel à des dispositifs de formation variés. Ainsi, en 2004, en Midi-Pyrénées, 136 800 personnes étaient en formation professionnelle. Parmi elles, on trouve **71 000 scolaires, 20 740 en contrat de formation en alternance (dont 15 200 apprentis et 5 540 en contrat de qualification / contrat de professionnalisation), 43 100 stagiaires en formation continue (fonds publics) et 1 950 personnes ayant déposé un dossier de VAE passé en jury.**

Sources :

*Le vieillissement des actifs en Midi-Pyrénées, Les dossiers de l'Insee n° 126, janvier 2005*

*L'industrie en Midi-Pyrénées, Les dossiers de l'Insee n° 131, décembre 2005*

*Les chiffres clés de la région Midi-Pyrénées, Drtefp de Midi-Pyrénées, décembre 2005*

# Sommaire

|   |           |
|---|-----------|
| <b>Emploi</b> .....                             | <b>6</b>  |
| > Pyramide des âges                             |           |
| > Approche par GFE                              |           |
| > Approche par catégorie socioprofessionnelle   |           |
| > Approche par diplôme                          |           |
| > Tissu économique                              |           |
| > Mobilité                                      |           |
| <b>Formation professionnelle</b> .....          | <b>10</b> |
| <b>Formation professionnelle initiale</b> ..... | <b>10</b> |
| > Approche par GFE                              |           |
| > Approche par niveau de formation              |           |
| > Mobilité                                      |           |
| <b>Formation professionnelle continue</b> ..... | <b>12</b> |
| > Approche par GFE                              |           |
| > Approche par niveau de formation              |           |
| > Mobilité                                      |           |
| <b>Marché du travail</b> .....                  | <b>14</b> |
| > Approche par GFE                              |           |
| > Approche par catégorie socioprofessionnelle   |           |
| > Taux de tension                               |           |
| <b>Au-delà des chiffres</b> .....               | <b>18</b> |

## AVERTISSEMENT

Concernant le volet « EMPLOI », nos analyses portent principalement sur les recensements de la population 1990 et 1999, seules données exhaustives existantes permettant des analyses croisées (par GFE, classe d'âge, diplôme,...).

## Glossaire

- De nombreux indicateurs sont présentés par **GFE** (Groupe formation emploi). C'est une nomenclature construite dans le cadre de la démarche Argos et composée d'une vingtaine de domaines. Elle permet de rassembler des informations statistiques de toutes origines pour rapprocher formations, emplois et marché du travail par grands corps de savoir.
- Les informations sur l'emploi concernent **la population active occupée**. Elle regroupe l'ensemble des personnes qui ont un emploi. La population active occupée au sens du recensement comprend les personnes qui déclarent :
  - exercer une profession (salarisée ou non) même à temps partiel ;
  - aider un membre de la famille dans son travail (même sans rémunération) ;
  - être apprenti, stagiaire rémunéré... ;
  - être militaire du contingent (tant que cette situation existait).

La mesure de la population active occupée peut s'effectuer au lieu de résidence ou au lieu de travail. Nous avons privilégié la mesure au lieu de travail chaque fois que cela était possible.

- Les chiffres sur **l'emploi salarié et le nombre d'établissements Assédic** concernent tous les établissements (et leurs salariés) affiliés au régime national d'assurance chômage. Les salariés de l'agriculture et ceux des établissements publics n'y figurent pas.
- **Les demandeurs d'emploi** sont les demandeurs de catégories 1 et 6 présents dans les fichiers Anpe au 31 mars des dates étudiées.
  - catégorie 1 : personnes sans emploi, immédiatement disponibles, à la recherche d'un emploi à durée indéterminée à temps plein ;
  - catégorie 6 : personnes restant inscrites à l'Anpe, non immédiatement disponibles (déclarant avoir travaillé plus de 78 h. le mois précédent) et recherchant un emploi à durée indéterminée à temps plein.
- **Les offres d'emploi** sont les offres enregistrées par l'Anpe au cours de l'année étudiée, elles ne représentent qu'une partie des offres d'emploi totales.
- **Le taux de tension** est calculé à partir des demandeurs d'emploi de catégorie 1 uniquement, enregistrés au cours de l'année 2004 et des offres d'emploi enregistrées par l'Anpe au cours de cette même année. Il sert à repérer les difficultés de recrutement et se définit comme le rapport entre le flux d'offres d'emploi et le flux de demandes d'emploi sur la même période. Par définition, un taux de tension supérieur à 1, c'est-à-dire un excès d'offres par rapport aux demandes, matérialise des difficultés de recrutement. Cependant, ce ratio est le rapport entre deux flux dont l'un peut être considéré comme exhaustif (les demandes) et l'autre comme partiel (les offres d'emploi enregistrées à l'Anpe). C'est pourquoi, le choix se porte souvent sur un seuil « critique » de 0.75, c'est-à-dire qu'un taux de tension supérieur à 0.75, pour un métier, peut traduire des difficultés de recrutement pour les entreprises.
- Les éléments sur la formation concernent uniquement la formation professionnelle et ne tiennent pas compte de la formation générale.

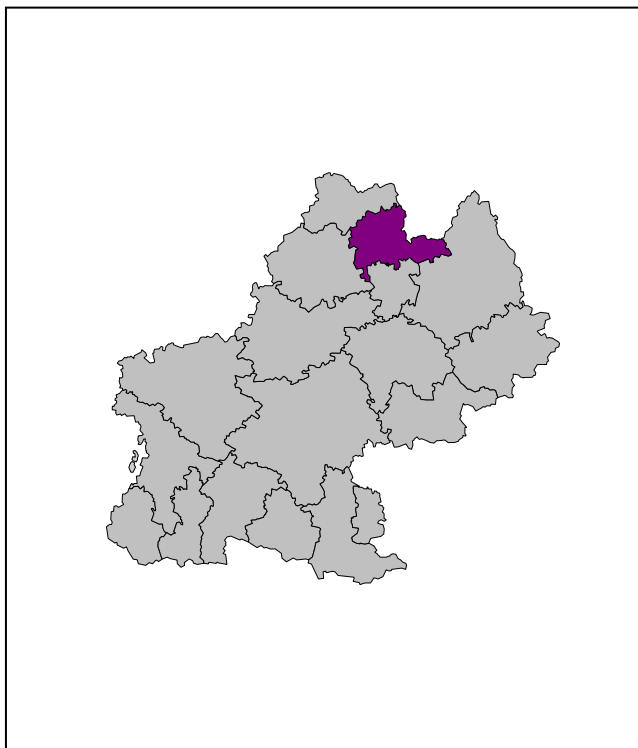
**La formation professionnelle initiale** rassemble :

  - la voie scolaire sous tutelle des Ministères de l'Education nationale, de l'Agriculture et des Affaires sanitaires et sociales et prend en compte les diplômes de niveaux V à III et les licences professionnelles ;
  - l'apprentissage, tous niveaux confondus (y compris pré-apprentissage).

**La formation professionnelle continue** est celle financée sur fonds publics et concerne les personnes qui ont terminé leur stage l'année étudiée. La formation des salariés n'a pas été intégrée.

Les données relatives **aux contrats de qualification / professionnalisation** n'intègrent pas d'information locale. Elles ne peuvent pas être utilisées dans l'approche territoriale.

## La zone d'emploi de FIGEAC-DECAZEVILLE



→ 64 779 habitants résident sur la zone d'emploi de Figeac Decazeville. L'évolution de la population est plutôt défavorable depuis 1990 avec un taux de croissance annuel moyen négatif (- 0,52 %). Avec un solde migratoire quasi nul, le solde naturel négatif explique cette tendance à la baisse. Par ailleurs, la population de la zone est vieillissante, la part des plus de 60 ans étant très au-dessus de la moyenne régionale (34,2 % contre 24,2 % en Midi-Pyrénées). A contrario, les jeunes de moins de 20 ans représentent une faible part (18,4 % contre 23 % en région).

Le taux de chômage est plutôt faible avec seulement 7,4 % de la population active privée d'emploi. Cela s'explique notamment par le dynamisme du secteur industriel qui emploie près de 24 % des salariés (contre 16,4 % en moyenne régionale). L'implication de Figeac dans les pôles de compétitivité « Aéronautique, espace et systèmes embarqués » et Viameca (présence de l'entreprise Ratier Figeac et développement du centre universitaire Champollion) constitue un point fort de la zone. La métallurgie reste aussi un domaine porteur d'emploi. Mais c'est une fois de plus dans la santé et action sociale que l'on retrouve les actifs les plus vieillissants, autant d'emplois potentiels pour les années à venir.

### FORMATION PROFESSIONNELLE INITIALE

| 2004/2005        | Figeac-Decazeville | Midi-Pyrénées |
|------------------|--------------------|---------------|
| <b>Effectifs</b> | <b>1 994</b>       | <b>86 235</b> |
| Voie scolaire    | 1 973              | 71 048        |
| Apprentissage    | 21                 | 15 187        |
| Part des filles  | 36,8 %             | 38,7 %        |

### FORMATION PROFESSIONNELLE CONTINUE (FPC)

| 2004                               | Figeac-Decazeville | Midi-Pyrénées |
|------------------------------------|--------------------|---------------|
| <b>Effectifs</b>                   | <b>121</b>         | <b>43 117</b> |
| FPC qualifiante (plus de 300 h.)   | 109                | 25 653        |
| FPC courte durée (moins de 300 h.) | 12                 | 17 464        |
| Part des femmes                    | 57,9 %             | 50,8 %        |

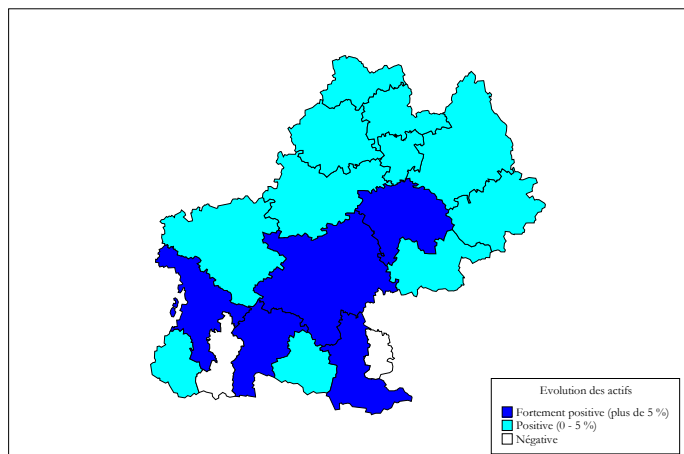
### EMPLOI

| 2003                      | Figeac-Decazeville | Midi-Pyrénées    |
|---------------------------|--------------------|------------------|
| <b>Nombre d'actifs</b>    | <b>23 962</b>      | <b>1 065 341</b> |
| Evolution 99-03           | + 4,2 %            | + 6,5 %          |
| <b>Nombre de salariés</b> | <b>19 761</b>      | <b>932 820</b>   |
| Agriculture               | 1,6 %              | 1,7 %            |
| Industrie                 | 23,9 %             | 16,4 %           |
| Construction              | 6,4 %              | 6,2 %            |
| Commerce                  | 11,1 %             | 13,8 %           |
| Services                  | 57 %               | 61,9 %           |

### MARCHÉ DU TRAVAIL

|                                   | Figeac-Decazeville | Midi-Pyrénées  |
|-----------------------------------|--------------------|----------------|
| <b>Demandeurs d'emploi (2005)</b> | <b>1 655</b>       | <b>120 329</b> |
| Part des femmes                   | 53,1 %             | 51,8 %         |
| <b>Offres d'emploi (2004)</b>     | <b>2 491</b>       | <b>124 181</b> |
| Taux de tension (2004)            | 0,69               | 0,64           |
| Taux de chômage (2005)            | 7,4 %              | 9,8 %          |

# EMPLOI

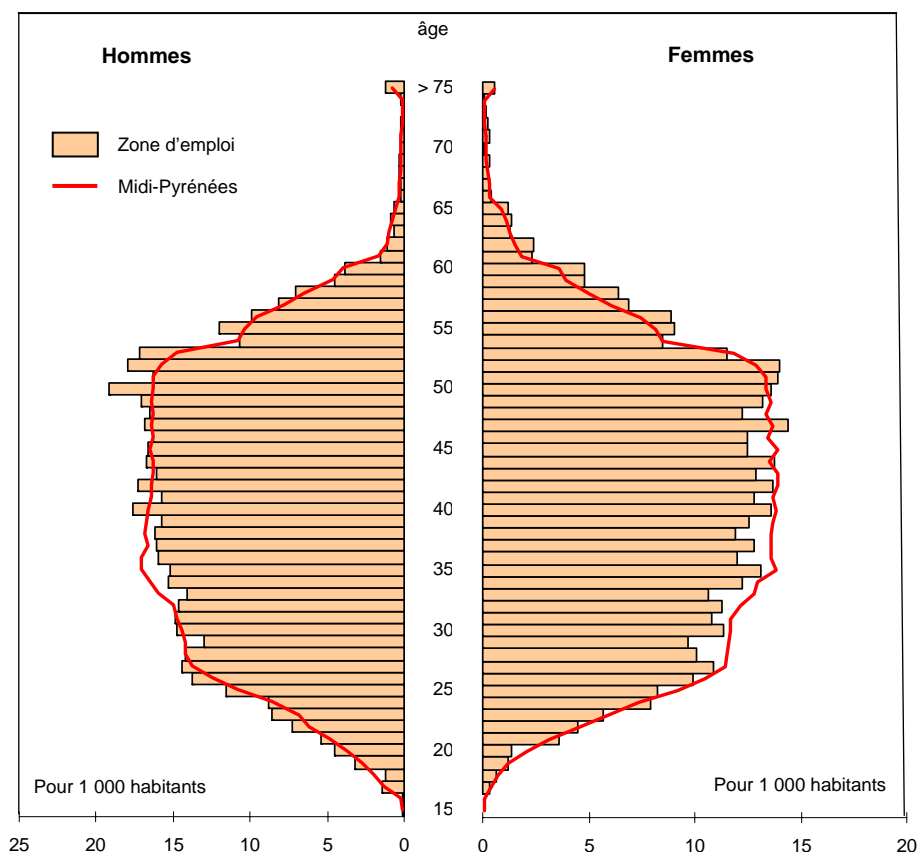


Evolution des actifs occupés des zones d'emploi entre 1999 et 2003

|  | Figeac-Decazeville |            | Midi-Pyrénées |            |
|--|--------------------|------------|---------------|------------|
|  | 1999               | Evo. 90/99 | 1999          | Evo. 90/99 |
| Nombre d'actifs occupés  | 22 204             | ↘          | 985 062       | ↗          |
| Part des femmes  | 44,3 %             | ↗          | 44,9 %        | ↗          |
| Part des jeunes (actifs de moins de 30 ans)                                | 17,5 %             | ↘          | 18,1 %        | ↘          |
| Part des actifs de 50 ans et plus  | 25,1 %             | ↗          | 22,8 %        | ↗          |
| Part des employés et ouvriers  | 53,2 %             | ↗          | 50,8 %        | ↘          |
| Part des cadres, prof. intellectuelles supérieures et prof. intermédiaires | 26,6 %             | ↗          | 35,5 %        | ↗          |
| Part des diplômés du supérieur   | 20,5 %             |            | 26,5 %        |            |

→ Le nombre d'actifs occupés dans la zone d'emploi de Figeac-Decazeville diminue légèrement entre 1990 et 1999 (- 0,9 %) passant de 22 416 à 22 204 ; sur la même période, la population active de Midi-Pyrénées augmente de 5,2 %. Mais **depuis 1999, la tendance s'inverse** et la population active de Figeac-Decazeville croît de 4,2 % (6,5 % en région). **Un actif sur quatre a plus de 50 ans** et seulement 17,5 % ont moins de 30 ans. La part des employés et ouvriers est sensiblement supérieure à la moyenne régionale et progresse de 3 points entre 1990 et 1999 alors même qu'elle reste quasiment stable (- 0,1 point) en Midi-Pyrénées.

## >>> Pyramide des âges



→ La population active de Figeac-Decazeville est nettement plus âgée que la moyenne. On constate notamment un déficit entre 30 et 40 ans (surtout pour les femmes) et un excédent marqué d'actifs de plus de 50 ans.

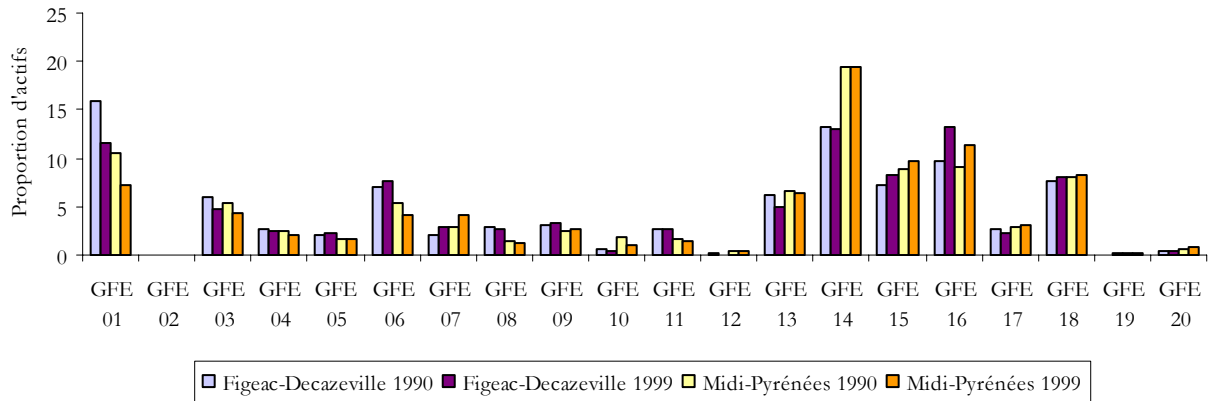
Les secteurs les plus concernés par le vieillissement de leurs salariés :

- Administration
- Activités financières
- Education, santé, action sociale
- Industries biens d'équipement
- Services aux particuliers

## >>> Approche par GFE<sup>1</sup>

| 1999                               | GFE 01 | GFE 02 | GFE 03 | GFE 04 | GFE 05 | GFE 06 | GFE 07 | GFE 08 | GFE 09 | GFE 10 | GFE 11        |
|------------------------------------|--------|--------|--------|--------|--------|--------|--------|--------|--------|--------|---------------|
| Actifs occupés de la zone d'emploi | 2 568  | 1      | 1 045  | 542    | 524    | 1 708  | 633    | 595    | 754    | 72     | 605           |
|                                    | GFE 12 | GFE 13 | GFE 14 | GFE 15 | GFE 16 | GFE 17 | GFE 18 | GFE 19 | GFE 20 | Autre  | <b>Total</b>  |
|                                    | 20     | 1 079  | 2 871  | 1 839  | 2 918  | 495    | 1 777  | 29     | 113    | 2 016  | <b>22 204</b> |

Evolution des proportions d'actifs par GFE

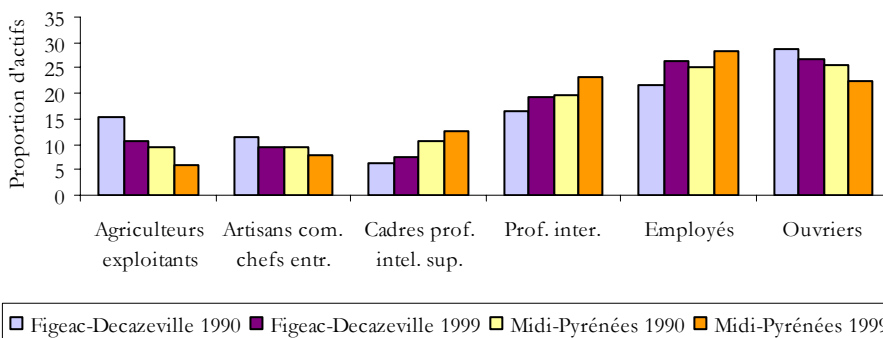


→ En 1999, le GFE 01 (**Agriculture**) rassemblait encore presque 12 % des actifs de la zone contre 7,2 % dans l'ensemble de la région : même s'il est en déclin, le secteur de l'agriculture constitue malgré tout une part non négligeable des emplois du territoire. Le GFE 16 (**Paramédical - Travail social - Soins personnels**) au contraire est **en pleine expansion** : de 9,8 % des actifs en 1990 à un peu plus de 13 % en 1999 (11,4 % en région). Le GFE 14 (Tertiaire de bureau - Tertiaire spécialisé), traditionnellement vecteur d'emploi en région, est ici sous-représenté avec un peu moins de 13 % des salariés contre 19,5 % en Midi-Pyrénées. Le GFE 06 (**Mécanique - Automatismes**) regroupe 7,7 % des actifs (4,2 % en région), le développement de la mécanique de précision devrait conforter cette position. Enfin, le GFE 11 (**Travail du bois**) est ici plus représenté qu'en région et tend à se développer encore notamment avec la naissance de la plateforme technologique bois (cf. page 18).

## >>> Approche par catégorie socioprofessionnelle

| 1999                               | Agriculteurs exploitants | Artisans, commerçants et chefs d'entreprise | Cadres et professions intellectuelles supérieures | Professions intermédiaires | Employés | Ouvriers | Total         |
|------------------------------------|--------------------------|---|---|----------------------------|----------|----------|---------------|
| Actifs occupés de la zone d'emploi | 2 355                    | 2 119                                       | 1 627   | 4 287                      | 5 854    | 5 962    | <b>22 204</b> |

Evolution des proportions d'actifs par catégorie socioprofessionnelle



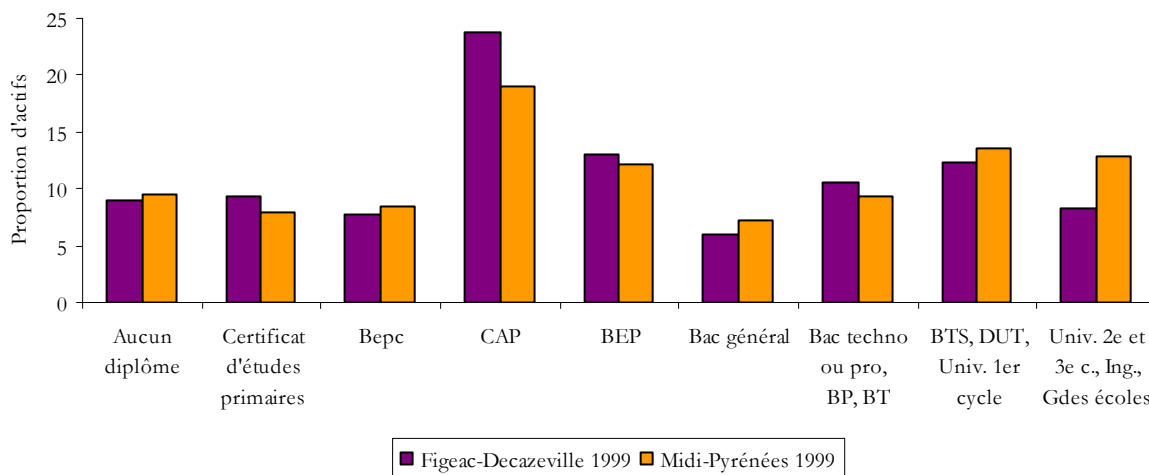
→ **Près de 27 % des actifs sont ouvriers en 1999.** Même si cette part est en baisse, elle reste nettement supérieure à la moyenne régionale (22,3 %). A l'inverse les cadres ne représentent que 7,3 % de la population active occupée (contre 12,5 % en Midi-Pyrénées).

<sup>1</sup> Cf. Fiche pratique p 19.

## >>> Approche par diplôme

| 1999                               | Aucun diplôme | Certificat d'études primaires | Bepc                                  | CAP   | BEP           |
|------------------------------------|---------------|-------------------------------|---------------------------------------|---|---------------|
| Actifs occupés de la zone d'emploi | 2 012         | 2 065                         | 1 732                                 | 5 270   | 2 889         |
|                                    | Bac général   | Bac techno ou pro, BP, BT     | BTS, DUT, Univ. 1 <sup>er</sup> cycle | Univ. 2 <sup>e</sup> et 3 <sup>e</sup> cycle, Ing., Gdes écoles | <b>Total</b>  |
|                                    | 1 346         | 2 336                         | 2 720                                 | 1 834   | <b>22 204</b> |

Proportions d'actifs par diplôme



→ Près de 24 % des actifs de Figeac-Decazeville ont un CAP et seulement 8,3 % ont un diplôme universitaire supérieur (ou grandes écoles). Au niveau régional, ces parts sont respectivement de 19 % et de 13 %.

## >>> Tissu économique

### Les 10 plus grands établissements de la zone

(secteur privé et Epic ; au 31-12-2003)

- > Ratier Figeac (1 035 salariés)
- > Institut Camille Miret (853)
- > Société aveyronnaise de métallurgie (562)
- > Figeac-Aéro (235)
- > Forest line Capdenac (176)
- > Socapdis (199)
- > Raynal et Roquelaure (196)
- > Houillères bassin Centre Midi (172)
- > Umicore France (172)
- > Entreprise Capraro et compagnie

→ **L'industrie métallurgique** occupe une place conséquente dans l'économie locale : 5 des 10 plus grands établissements en font partie.

### Emploi salarié et nombre d'établissements Assedic

| Taille          | Etablissements zone d'emploi |        | Salariés zone d'emploi |        | Salariés région |
|-----------------|------------------------------|--------|------------------------|--------|-----------------|
|                 | 2004                         | Part   | 2004                   | Part   | Part            |
| < 10 salariés   | 1 354                        | 85,5 % | 3 862                  | 29 %   | 28,5 %          |
| 10-19 salariés  | 127                          | 8 %    | 1 679                  | 12,6 % | 12,5 %          |
| 20-49 salariés  | 70                           | 4,4 %  | 2 183                  | 16,4 % | 18,5 %          |
| 50-199 salariés | 28                           | 1,8 %  | 2 613                  | 19,6 % | 21,2 %          |
| >= 200 salariés | 5                            | 0,3 %  | 2 990                  | 22,4 % | 19,3 %          |
| Total           | 1 584                        | 100 %  | 13 327                 | 100 %  | 100 %           |

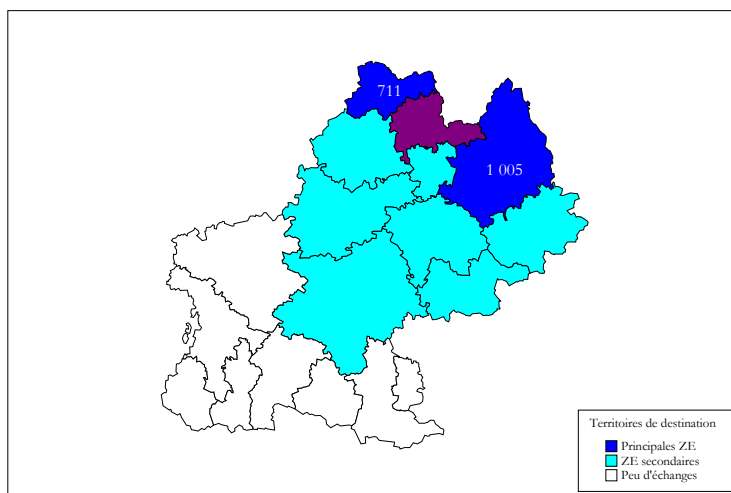
→ Le paysage économique de la zone se caractérise par un nombre important de petites entreprises. Mais la répartition de l'emploi salarié laisse apparaître que si près de 60 % des effectifs sont localisés dans des entreprises de moins de 50 salariés, **les 5 plus gros établissements regroupent à eux seuls près de 3 000 salariés** (soit 22,4 %).

>>> **Mobilité**

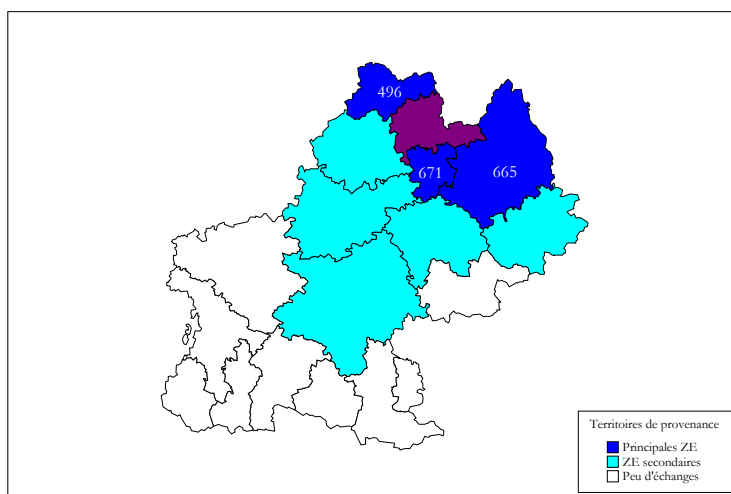
|   | 1990   | 1999   |
|---|--------|--------|
| Actifs venant travailler sur la zone d'emploi     | 1 824* | 2 225* |
| Actifs allant travailler hors de la zone d'emploi | 2 636  | 3 210  |

\* Ces chiffres tiennent compte des actifs venant travailler sur la zone d'emploi en provenance de Midi-Pyrénées. Les habitants des autres régions ne sont pas comptabilisés.

→ Le nombre d'actifs venant travailler sur la zone progresse plus vite (+ 22 %) que le nombre de ceux allant travailler hors de la zone (+ 20 %). Toutefois, les actifs sortants restent plus nombreux que les « entrants ». Les flux de sortants se concentrent sur les zones d'emploi de **Rodez** et du **Nord-du-Lot** : à destination de Rodez, les échanges progressent de plus de 40 % entre 1990 et 1999 et ceux à destination du Nord-du-Lot de près de 60 %. Les entrants viennent aussi de ces deux zones ainsi que de **Villefranche-de-Rouergue** : les échanges avec cette zone augmentent de plus de 50 % entre 1990 et 1999.



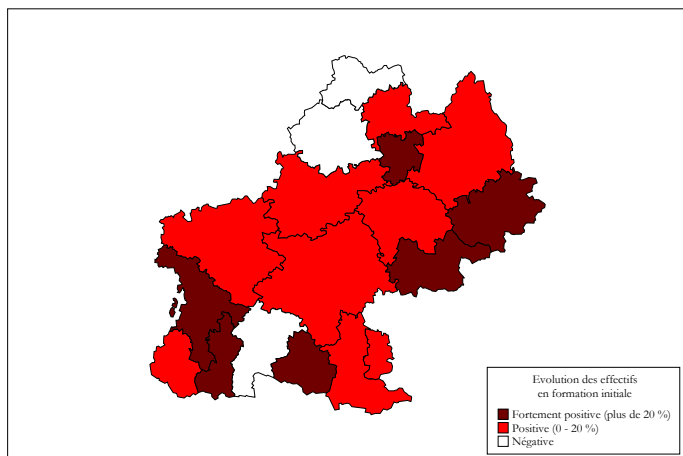
Actifs allant travailler hors de la zone d'emploi en 1999



Actifs venant travailler sur la zone d'emploi en 1999

# FORMATION PROFESSIONNELLE

## Formation professionnelle initiale



|                                   |        | Figeac-Decazeville |            | Midi-Pyrénées |            |
|-----------------------------------|--------|--------------------|------------|---------------|------------|
|                                   |        | 2004               | Evo. 00/04 | 2004          | Evo. 00/04 |
| Effectifs                         |        | 1 994              | ↗          | 86 235        | ↗          |
| Part de la voie scolaire          |        | 98,9 %             | ↗          | 82,4 %        | ↗          |
| Part de l'apprentissage           |        | 1,1 %              | ↘          | 17,6 %        | ↘          |
| Part des filles                   |        | 36,8 %             | ↗          | 38,7 %        | ↗          |
| Etablissements                    | Lycées | 11                 |            | 289           |            |
|                                   | CFA    | 2                  |            | 77            |            |
| Part des formations de niveau III |        | 27,7 %             | ↗          | 24,6 %        | ↘          |
| Part des formations de niveau V   |        | 30,5 %             | ↘          | 40,2 %        | ↘          |

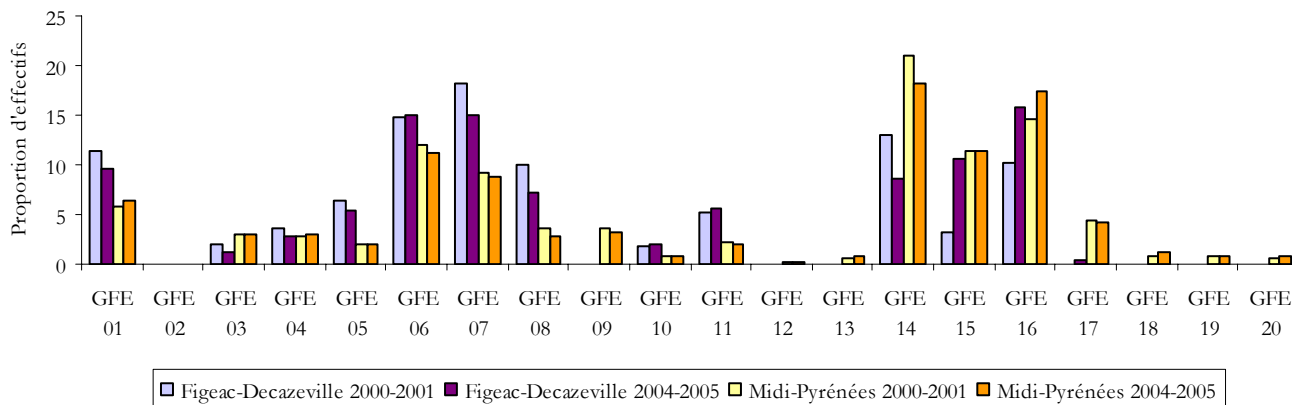
Evolution des effectifs entre 2000-2001 et 2004-2005

→ En 2004, la zone d'emploi rassemble **1 994 personnes en formation professionnelle initiale**. Ce chiffre est en progression depuis 2000 d'un peu plus de 19 %. La part de l'apprentissage est extrêmement faible (21 personnes). La part des formations de niveau III est relativement importante par rapport à la moyenne régionale.

### >>> Approche par GFE

| 2004/2005                     | GFE 01 | GFE 02 | GFE 03 | GFE 04 | GFE 05 | GFE 06 | GFE 07 | GFE 08 | GFE 09 | GFE 10 | GFE 11       |
|-------------------------------|--------|--------|--------|--------|--------|--------|--------|--------|--------|--------|--------------|
| Effectifs de la zone d'emploi | 192    | 0      | 22     | 54     | 109    | 298    | 298    | 142    | 0      | 40     | 110          |
|                               | GFE 12 | GFE 13 | GFE 14 | GFE 15 | GFE 16 | GFE 17 | GFE 18 | GFE 19 | GFE 20 | Autre  | <b>Total</b> |
|                               | 0      | 0      | 172    | 210    | 314    | 8      | 0      | 0      | 0      | 25     | <b>1 994</b> |

Evolution des proportions d'effectifs par GFE

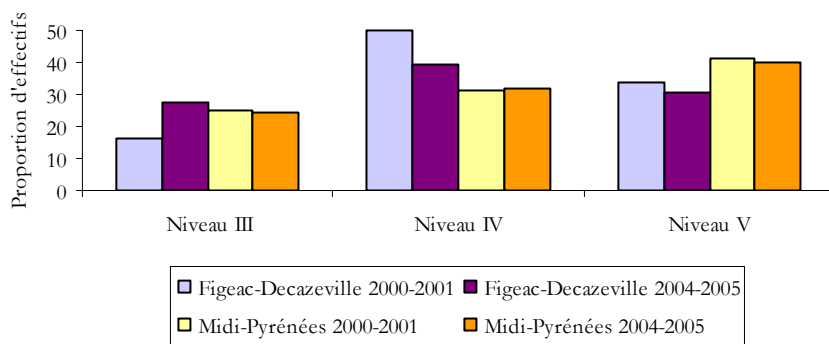


→ Les formations rattachées au GFE 06 (**Mécanique - Automatismes**) et 07 (**Electricité - Electrotechnique - Electronique**) sont particulièrement dynamiques rassemblant chacune 15 % des effectifs. Le GFE 16 (Paramédical - Travail social - Soins personnels) progresse de façon importante (de 10,2 % à 15,7 % des effectifs) sans atteindre la moyenne régionale (17,4 %). Même constat pour les formations du GFE 15 (Commerce et distribution). Le GFE 14 (Tertiaire de bureau - Tertiaire spécialisé) est nettement sous-représenté (8,6 % des effectifs contre 18,3 % en région). La spécificité de la zone s'affirme aussi par le poids du GFE 11 (Travail du bois) : 5,5 % des effectifs contre 2 % en Midi-Pyrénées.

## >>> Approche par niveau de formation

| 2004/2005                     | Niveaux I et II | Niveau III | Niveau IV | Niveau V | Niveau VI | Total        |
|-------------------------------|-----------------|------------|-----------|----------|-----------|--------------|
| Effectifs de la zone d'emploi | 39              | 552        | 788       | 609      | 6         | <b>1994</b>  |
| Proportions d'effectifs       | 2 %             | 27,7 %     | 39,5 %    | 30,5 %   | 0,3 %     | <b>100 %</b> |

Evolution des proportions d'effectifs par niveau de formation

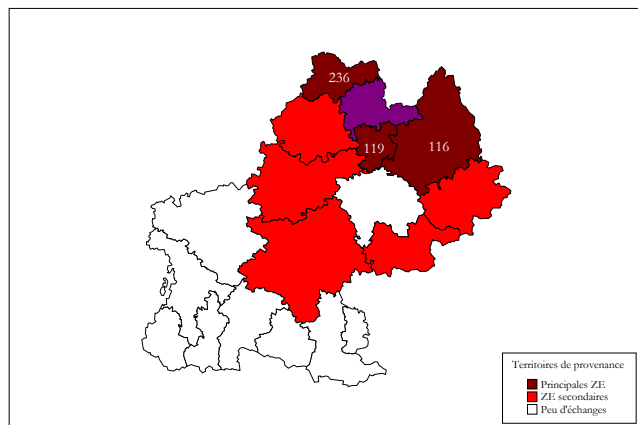


➔ Les niveaux III et IV sont surreprésentés par rapport à la moyenne régionale.

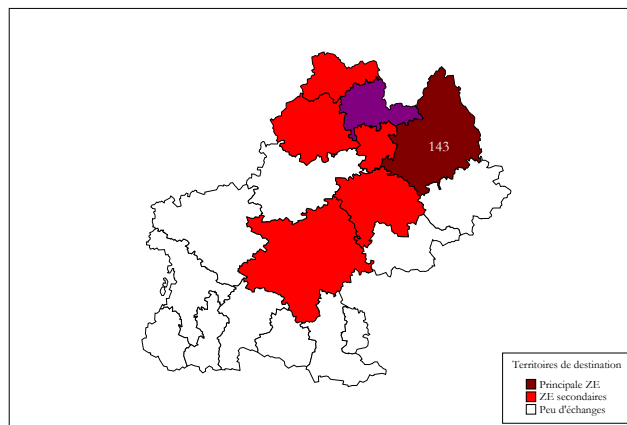
**Le niveau IV concentre près de 40 % des effectifs** (même si cette part est en baisse). Le niveau III progresse de 16 % des effectifs en 2000 à près de 28 % en 2004.

## >>> Mobilité

Elèves venant se former sur la zone d'emploi

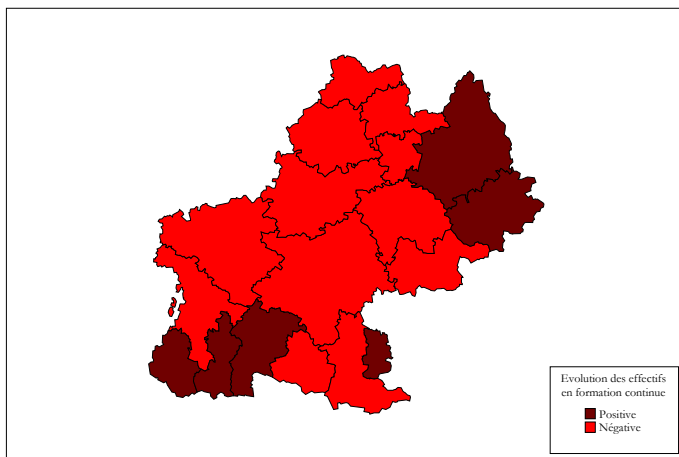


Elèves allant se former hors de la zone d'emploi



➔ Les principales zones d'emploi de provenance sont le **Nord-du-Lot**, **Villefranche-de-Rouergue** et **Rodez**. Cette dernière est par ailleurs la principale zone de destination lorsque les élèves quittent le territoire pour aller se former ailleurs.

## Formation professionnelle continue



Evolution des effectifs entre 2003 et 2004

|   | Figeac-Decazeville |            | Midi-Pyrénées |            |
|---|--------------------|------------|---------------|------------|
|   | 2004               | Evo. 03/04 | 2004          | Evo. 03/04 |
| Effectifs                                   | 121                | ↘          | 43 117        | ↗          |
| Part FPC courte durée (moins de 300 h.)     | 9,9 %              | ↗          | 40,5 %        | →          |
| Part FPC qualifiante (plus de 300 h.)       | 90,1 %             | ↘          | 59,5 %        | →          |
| Part des femmes                             | 57,9 %             | ↗          | 50,8 %        | ↗          |
| Part des jeunes (moins de 26 ans)           | 78,5 %             | ↗          | 33,1 %        | ↘          |
| Part des formations de niveau III           | 0,8 %              | ↗          | 8,4 %         | ↗          |
| Part des formations de niveaux V et infra V | 99,2 %             | ↗          | 51,4 %        | ↗          |

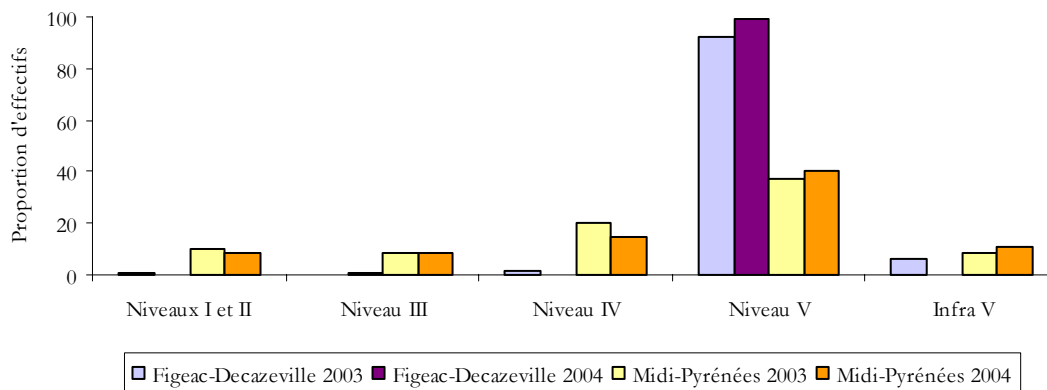
### >>> Approche par GFE

→ Les données dont nous disposons ne permettent pas de commentaires sur la répartition des effectifs par GFE.

### >>> Approche par niveau de formation

| 2004                          | Niveaux I et II | Niveau III | Niveau IV | Niveau V | Infra V | Pas de niveau | Total |
|-------------------------------|-----------------|------------|-----------|----------|---------|---------------|-------|
| Effectifs de la zone d'emploi | 0               | 1          | 0         | 120      | 0       | 0             | 121   |
| Proportions d'effectifs       | 0 %             | 0,8 %      | 0 %       | 99,2 %   | 0 %     | 0 %           | 100 % |

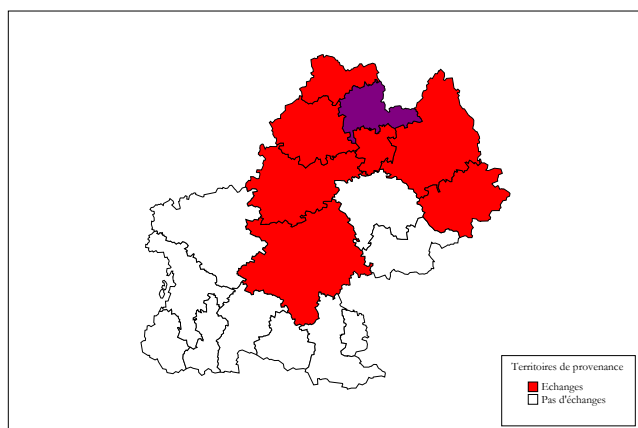
Evolution des proportions d'effectifs par niveau de formation



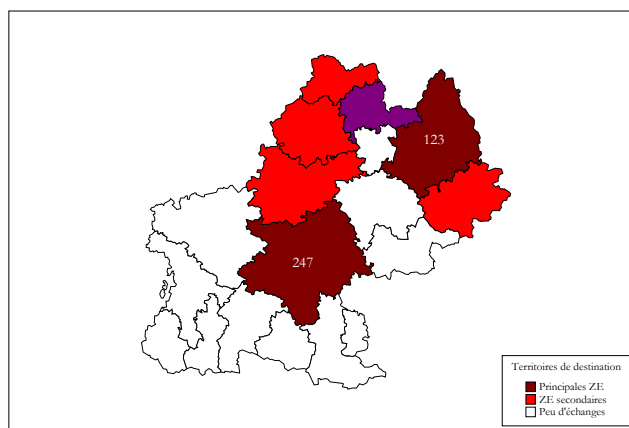
→ La quasi totalité des personnes en formation professionnelle continue suit une formation de niveau V.

### >>> Mobilité

Effectifs venant se former sur la zone d'emploi

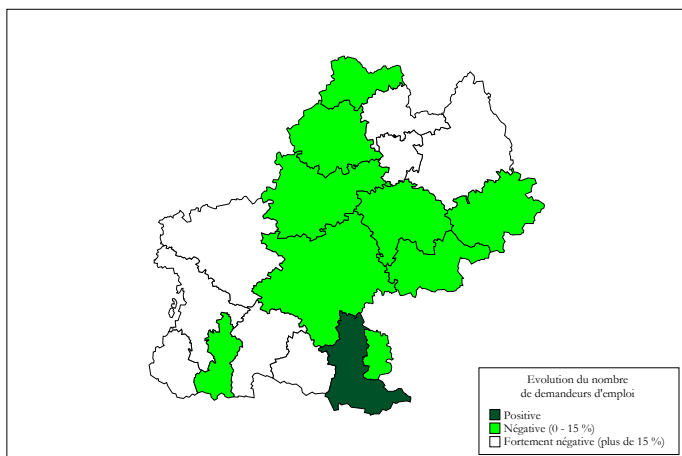


Effectifs allant se former hors de la zone d'emploi

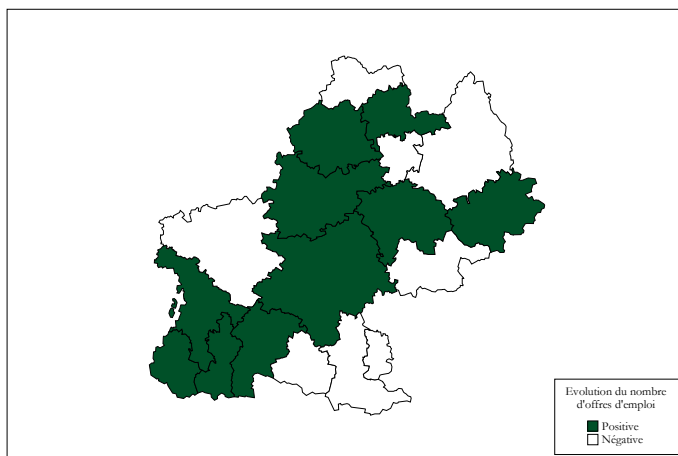


→ Les personnes allant se former hors de la zone d'emploi rejoignent essentiellement les zones d'emploi de **Toulouse** et **Rodez**. Les entrants sont peu nombreux et proviennent des zones limitrophes, de Montauban et Toulouse.

# MARCHÉ DU TRAVAIL



Evolution du nombre de demandeurs d'emploi entre 2000 et 2005



Evolution du nombre d'offres d'emploi entre 1999 et 2004

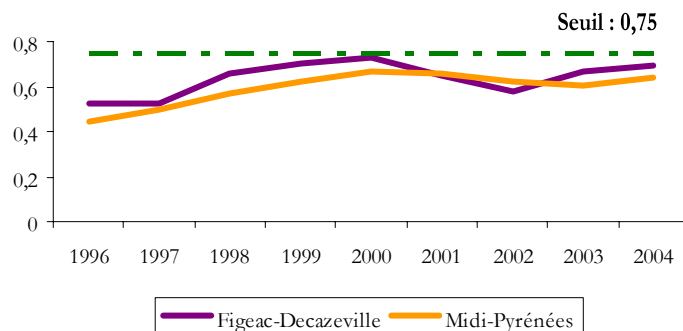
➔ Avec **7,4 % de chômeurs**, la zone d'emploi de Figeac-Decazeville se trouve relativement protégée (moyenne régionale de 9,8 %). De plus, l'évolution à moyen terme est plutôt favorable avec une progression des offres d'emploi de plus de 13 % entre 1999 et 2004 et une baisse du nombre de demandeurs d'emploi très importante de l'ordre de 29 % (2 329 demandeurs d'emploi en 2000, 1 655 en 2005).

|   | Demandeurs d'emploi |            |               |            |
|---|---------------------|------------|---------------|------------|
|   | Figeac-Decazeville  |            | Midi-Pyrénées |            |
|   | 2005                | Evo. 00/05 | 2005          | Evo. 00/05 |
| Effectifs                                     | 1 655               | ↘          | 120 329       | ↘          |
| Part des employés et ouvriers                 | 75,5 %              | ↘          | 65,8 %        | ↘          |
| Part des cadres et professions intermédiaires | 23,2 %              | ↗          | 32,9 %        | ↗          |
| Part des femmes                               | 53,1 %              | ↘          | 51,8 %        | ↘          |
| Part des jeunes (moins de 25 ans)             | 16,9 %              | ↘          | 15,9 %        | ↗          |
| Part des chômeurs longue durée                | 24,7 %              | ↘          | 32,9 %        | ↘          |

|  | Offres d'emploi    |            |               |            |
|--|--------------------|------------|---------------|------------|
|  | Figeac-Decazeville |            | Midi-Pyrénées |            |
|  | 2004               | Evo. 99/04 | 2004          | Evo. 99/04 |
| Effectifs  | 2 491              | ↗          | 124 181       | ↗          |
| Part des employés et ouvriers                      | 83,8 %             | ↗          | 79,9 %        | ↘          |
| Part des cadres et professions intermédiaires      | 16,2 %             | ↘          | 20 %          | ↗          |
| Part des offres pour un emploi de plus de 6 mois   | 51,4 %             | ↗          | 44 %          | ↘          |
| Part des offres émanant d'ent. de moins de 50 sal. | 85,8 %             | ↘          | 80 %          | ↘          |

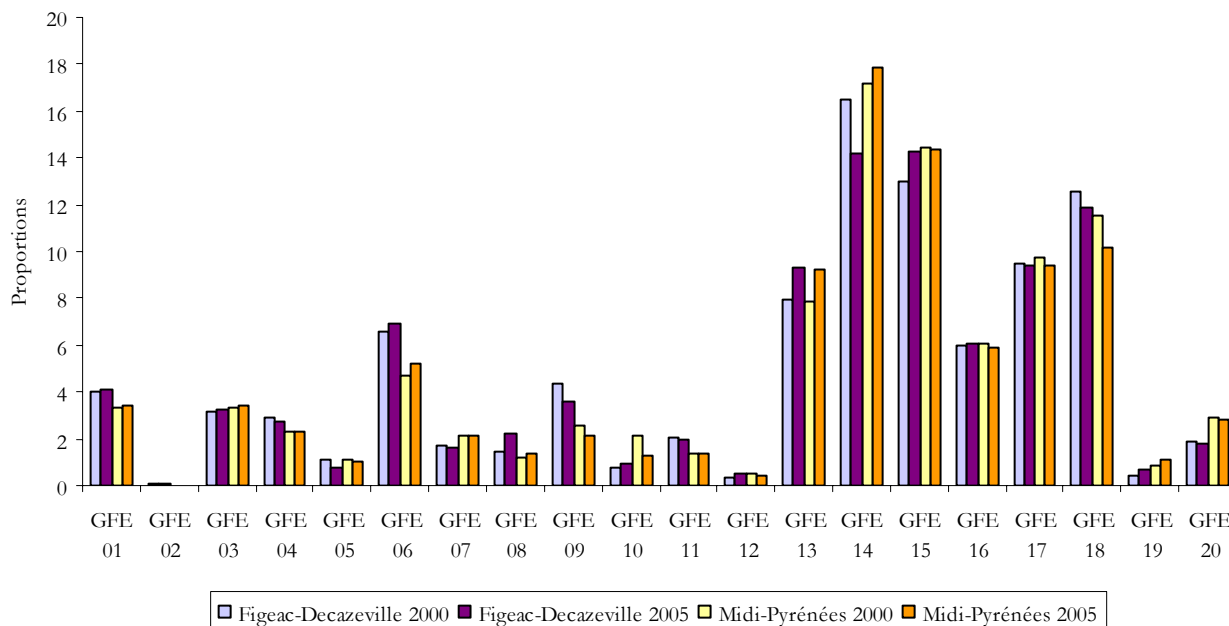
|                        | Taux de tension    |            |               |            |
|------------------------|--------------------|------------|---------------|------------|
|                        | Figeac-Decazeville |            | Midi-Pyrénées |            |
|                        | 2004               | Evo. 99/04 | 2004          | Evo. 99/04 |
| Taux de tension global | 0,69               | ↘          | 0,64          | ↗          |

Evolution du taux de tension entre 1996 et 2004



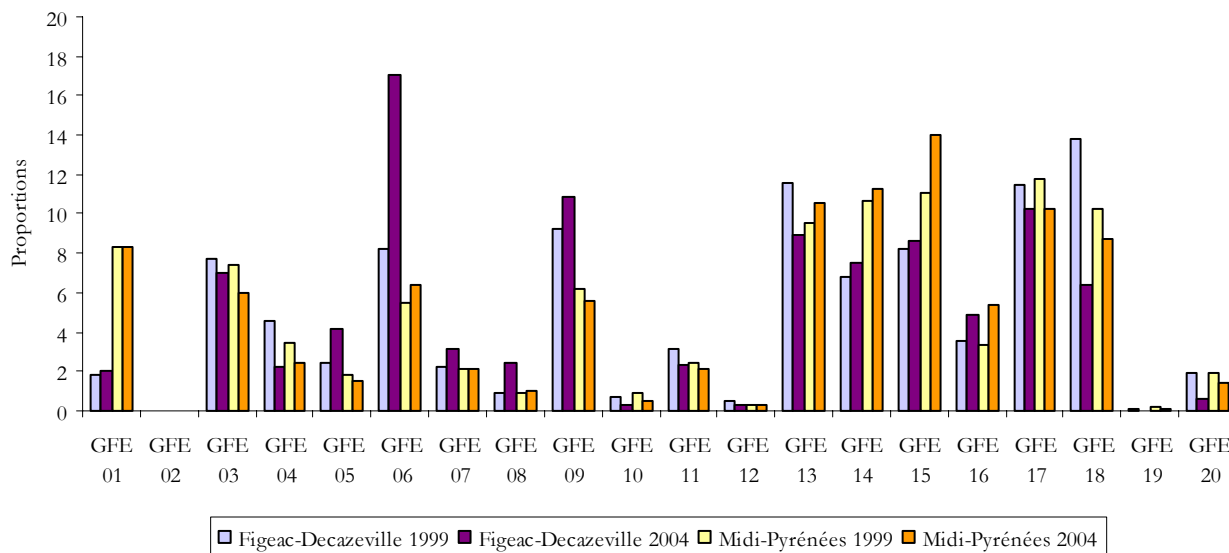
## >>> Approche par GFE

Evolution des demandeurs d'emploi par GFE



→ Les demandeurs d'emploi s'inscrivant dans le GFE 06 (**Mécanique - Automatismes**) représentent près de 7 % du total (contre 5,2 % en région). Les demandes restent concentrées, à l'image de la région, dans les GFE 14 (**Tertiaire de bureau - Tertiaire spécialisé**) et 15 (**Commerce et distribution**) mais dans une moindre mesure (14 % chacun). Le GFE 18 (Nettoyage - Assainissement - Environnement - Sécurité) rassemble près de 12 % des demandeurs d'emploi de la région (contre 10 % en Midi-Pyrénées).

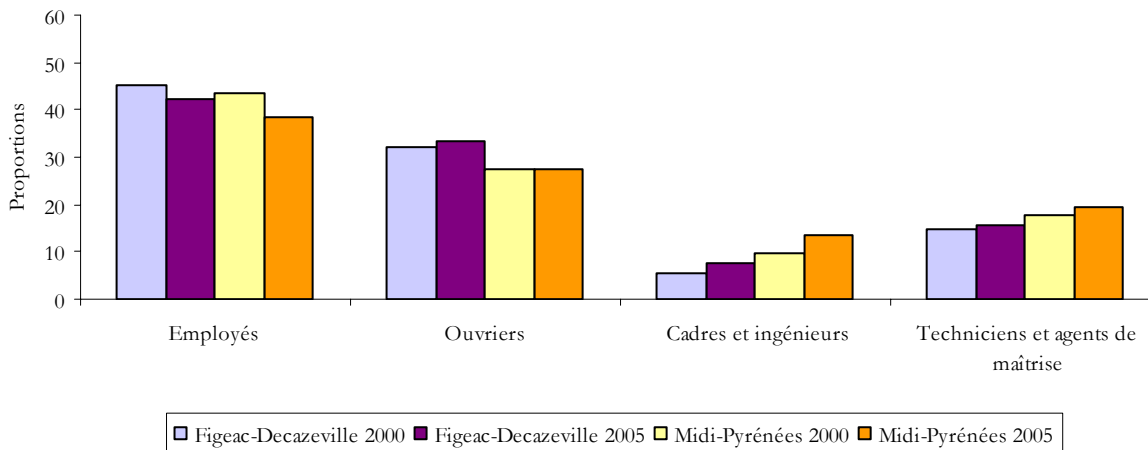
Evolution des offres d'emploi par GFE



→ Le GFE 06 (**Mécanique - Automatismes**) rassemble 17 % des offres d'emploi de la zone, chiffre très **largement au-dessus de la moyenne régionale** (6,4 %). La même remarque peut être faite concernant le GFE 09 (**Production alimentaire - Cuisine**) qui concentre 10,8 % des offres (5,5 % en région). A l'inverse, le GFE 14 (Tertiaire de bureau - Tertiaire spécialisé) ne véhicule que 7,5 % des offres (11,3 % en Midi-Pyrénées) et le GFE 15 (Commerce et distribution) seulement 8,6 % (contre 14 % en région).

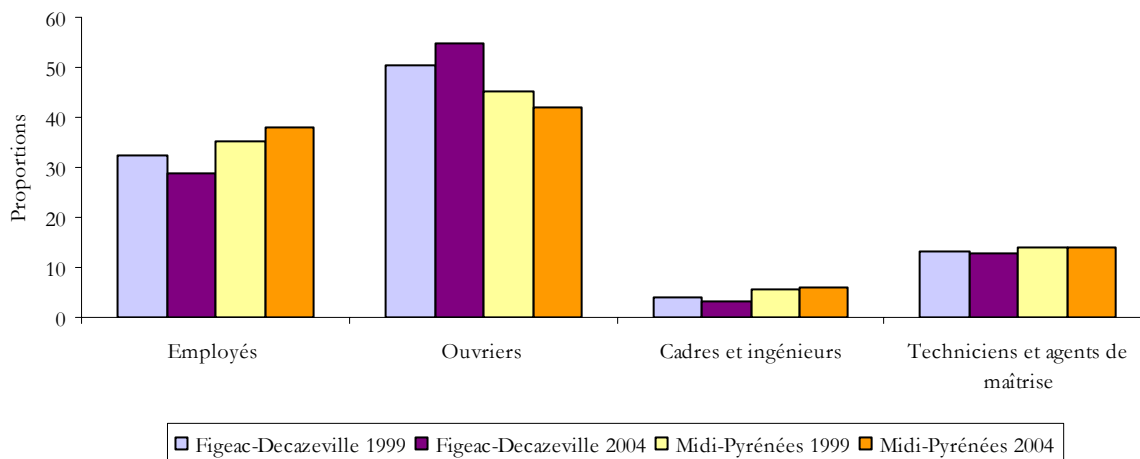
## >>> Approche par catégorie socioprofessionnelle

Evolution des demandeurs d'emploi par catégorie socioprofessionnelle



→ Les demandeurs d'emploi sont **pour le tiers d'entre eux des ouvriers** (27,3 % en région), cette proportion étant en augmentation entre 2000 et 2005. La part des cadres augmente elle aussi mais reste très en-deçà de la moyenne régionale (7,7 % contre 13,4 %).

Evolution des offres d'emploi par catégorie socioprofessionnelle



→ **Plus de la moitié** (54,8 %) **des offres concerne des emplois d'ouvriers**. La part des postes d'employés n'est que de 28,9 % (38 % en région) et diminue entre 1999 et 2004 contrairement à la tendance régionale.

## >>> Taux de tension\*

→ Les entreprises industrielles de la zone semblent avoir d'importantes difficultés de recrutement sur leur cœur de métier. En effet, dans tous les domaines industriels bien représentés sur le territoire, ainsi que pour le gros œuvre, le nombre d'offres d'emploi est supérieur aux demandes. La situation est différente pour les métiers du second œuvre et du tertiaire. Enfin, sur la zone, il ne semble pas exister de tension pour les métiers de l'agriculture alors que la moyenne régionale traduit de réelles difficultés.

| 2004         | Figeac-Decazeville |                 |                 | Midi-Pyrénées   |
|--------------|--------------------|-----------------|-----------------|-----------------|
|              | Demandes d'emploi  | Offres d'emploi | Taux de tension | Taux de tension |
| GFE 01       | 149                | 50              | 0,34            | <b>1,55</b>     |
| GFE 02       | 0                  | 0               | 0               | 0,07            |
| GFE 03       | 169                | 175             | <b>1,04</b>     | <b>0,9</b>      |
| GFE 04       | 98                 | 55              | 0,56            | 0,59            |
| GFE 05       | 53                 | 104             | <b>1,96</b>     | <b>0,84</b>     |
| GFE 06       | 240                | 424             | <b>1,77</b>     | 0,79            |
| GFE 07       | 62                 | 79              | <b>1,27</b>     | 0,74            |
| GFE 08       | 40                 | 61              | <b>1,53</b>     | 0,54            |
| GFE 09       | 159                | 270             | <b>1,7</b>      | <b>1,31</b>     |
| GFE 10       | 21                 | 8               | 0,38            | 0,42            |
| GFE 11       | 64                 | 58              | <b>0,91</b>     | <b>0,93</b>     |
| GFE 12       | 12                 | 7               | 0,58            | 0,63            |
| GFE 13       | 313                | 223             | 0,71            | 0,79            |
| GFE 14       | 413                | 186             | 0,45            | 0,52            |
| GFE 15       | 445                | 215             | 0,48            | 0,66            |
| GFE 16       | 216                | 121             | 0,56            | 0,62            |
| GFE 17       | 325                | 256             | 0,79            | 0,68            |
| GFE 18       | 333                | 160             | 0,48            | 0,63            |
| GFE 19       | 20                 | Nd              | Nd              | 0,1             |
| GFE 20       | 57                 | 16              | 0,28            | 0,42            |
| <b>Total</b> | <b>3 606</b>       | <b>2 490</b>    | <b>0,69</b>     | <b>0,64</b>     |

\* Le taux de tension se calcule par un rapport entre offres et demandes d'emploi. Plus le chiffre est élevé, plus le nombre d'offres d'emploi dépasse le nombre de demandeurs. On estime que lorsque ce rapport excède 0,75, le marché du travail est tendu en ce sens que les demandes d'emploi ne sont pas suffisantes.

Nd (non donné) : le respect du secret statistique impose de masquer les valeurs inférieures à 3 pour les entreprises et à 5 pour les individus.

### Métiers recherchés et connaissant des difficultés de recrutement

Enquête BMO 2005, Assedic

- Maçons qualifiés
- Cuisiniers
- Infirmiers, sages-femmes
- Ouvriers qualifiés de l'industrie
- Educateurs spécialisés, conseillers d'éducation et surveillants
- Ouvriers qualifiés du gros œuvre du bâtiment
- Professionnels salariés de la santé (médecins, dentistes, pharmaciens...)
- Ouvriers qualifiés du bois
- Ouvriers non qualifiés du bâtiment
- Ouvriers de la réparation automobile (mécaniciens réparateurs, carrossiers...)
- Etc.

## **Au-delà des chiffres...**

➔ Le Bassin de Decazeville poursuit depuis une vingtaine d'années une difficile reconversion de ses industries traditionnelles (exploitation charbonnière). A l'origine du Comité interministériel pour l'aménagement et le développement du territoire (Ciadt) de mai 2000, « Vis ta mine » est un projet porté par la communauté de communes de Decazeville et Aubin et un schéma directeur global de revitalisation du Bassin. Il vise à la fois à améliorer les infrastructures, à attirer les entreprises (zones d'activités et pépinières d'entreprises) tout en oeuvrant pour une meilleure qualité de vie sans oublier la relance du tourisme (thermes à Cransac et tourisme industriel). A l'horizon 2015, « Vis ta mine » prévoit la création d'une agglomération harmonieuse de 15 000 habitants.

➔ Le système productif localisé Mécanic Vallée présent sur la zone d'emploi de Figeac-Decazeville a permis de redynamiser l'économie locale et se caractérise par une concentration d'activités dans le travail du métal, la mécanique de précision, les machines-outils et autres composants électromécaniques. La société Figeac-Aéro, spécialisée dans la sous-traitance aéronautique, a décroché un nouveau marché auprès de la société américaine Eclipse Aviation pour construire un nouvel appareil de six places et vise 300 emplois.

➔ La plateforme technologique bois Midi-Pyrénées est née au mois de décembre 2005. A l'origine de cette structure et pivot de ce projet, le lycée des métiers du bois et de l'habitat d'Aubin. Trois autres lycées et des instituts de formation et de recherche sont impliqués dans cette plateforme. De l'abattage d'arbres à la finition et le vernissage en passant par le sciage, le négoce, l'ameublement, l'agencement, les ossatures et charpentes, les menuiseries bois alu et PVC et l'affûtage des outillages, cette plateforme a pour objectif de réunir l'ensemble des pôles de compétences de la filière bois, autant au niveau de l'enseignement que de la recherche et des entreprises, afin d'offrir un nouveau cadre de développement à la filière.

**Sources : Datar, Midi-Libre, La Dépêche Aveyron, Mécanic Vallée.**

## FICHE PRATIQUE

---

### >>> Groupes formation emploi (GFE)

- 01 Agriculture
- 02 Pêche - Mer - Aquaculture
- 03 Bâtiment gros œuvre - Génie civil - Extraction
- 04 Bâtiment : équipements et finitions
- 05 Structures métalliques - Travail des métaux - Fonderie
- 06 Mécanique - Automatismes
- 07 Electricité - Electrotechnique - Electronique
- 08 Travail des matériaux - Industries de process - Laboratoire
- 09 Production alimentaire - Cuisine
- 10 Textile - Habillement - Cuir
- 11 Travail du bois
- 12 Techniques graphiques - Impression
- 13 Transports - Conduite - Manutention - Magasinage
- 14 Tertiaire de bureau - Tertiaire spécialisé
- 15 Commerce et distribution
- 16 Paramédical - Travail social - Soins personnels
- 17 Hôtellerie - Restauration - Tourisme - Sports - Animation socioculturelle - Loisirs
- 18 Nettoyage - Assainissement - Environnement - Sécurité
- 19 Technique de la communication - Média
- 20 Arts appliqués - Arts du spectacle
- 21 Formations générales - Généralistes - Développement personnel
- 22 Formations d'aide à l'insertion sociale et professionnelle

### >>> Niveaux de formation

- |                            |                           |
|----------------------------|---------------------------|
| Niveau I : Bac + 4 et plus | Niveau IV : Niveau bac    |
| Niveau II : Bac + 3        | Niveau V : CAP - BEP      |
| Niveau III : Bac + 2       | Niveau VI : Non qualifiés |

### >>> Sources

#### Emploi

Assedic 2004  
Insee, estimations d'emploi au 31 décembre 2003  
Insee, recensements de la population 1990 et 1999  
Datar [www.territoires.gouv.fr](http://www.territoires.gouv.fr)

#### Formation professionnelle initiale

Académie de Toulouse 2000-2001 et 2004-2005  
Draf 2000-2001 et 2004-2005  
Drass 2000 et 2004  
Région Midi-Pyrénées 31 décembre 2000 et 31 décembre 2003

#### Formation professionnelle continue

Afpa 2003 et 2004  
Assedic 2003 et 2004  
Fongécif 2003 et 2004  
Région Midi-Pyrénées 2003 et 2004

#### Marché du travail

Assedic, enquête besoins en main-d'œuvre 2005  
Drtefp Midi-Pyrénées 1999, 2000, 2004 et 2005

**Contribution  
au diagnostic du PRDF  
en téléchargement  
sur le site**

**[www.cariforef-mp.asso.fr](http://www.cariforef-mp.asso.fr)  
Rubrique « Point doc »**



**CarifOref Midi-Pyrénées**  
Immeuble Buroplus - rue de Sienna - BP 325 - 31313 Labège cedex  
Tél. : 05 62 24 05 99 - Fax : 05 62 24 05 98  
**[www. cariforef-mp.asso.fr](http://www.cariforef-mp.asso.fr)**

