

AVRIL 2006

→ Zone d'emploi de Foix-Pamiers



Contribution au diagnostic du PRDF par zone d'emploi



Fonds social européen



Dernières tendances en Midi-Pyrénées

Plus grande région de France, Midi-Pyrénées exerce une forte attractivité sur les habitants des autres régions. **En 2005, la région a accueilli 25 000 personnes.** Toutefois, ce dynamisme n'est pas homogène sur tout le territoire, il profite essentiellement à Toulouse et sa périphérie.

La structure de l'économie régionale s'est profondément modifiée :

- dans l'agriculture, le nombre d'actifs a fortement diminué ; cependant, en proportion, l'emploi salarié se développe au détriment des agriculteurs indépendants ;
- dans l'industrie, avec un faible niveau d'industrialisation, la perte d'emploi est plus limitée dans notre région - 0,1 % par an contre - 1 % pour la France ;
- dans les services, on note une augmentation importante de l'emploi liée en partie au transfert vers le tertiaire des fonctions comptabilité, entretien, logistique, services généraux... des entreprises industrielles.

La région comptabilise 1 065 000 emplois (salariés et non salariés) fin 2003 et place ainsi Midi-Pyrénées au 8^e rang national. En 2004, ce sont 14 500 créations d'entreprises (sur 137 500 entreprises préexistantes) et 13 000 emplois supplémentaires qui ont été créés principalement dans les secteurs :

- des services aux entreprises (informatique, activités de conseil et d'assistance, produits financiers, centres d'appels...) : + 8 500 emplois ;
- de la construction en lien avec les grands chantiers (métro, travaux routiers...) et l'immobilier : + 1 800 emplois ;
- du commerce sous l'effet de la croissance démographique : + 1 200 emplois ;
- de l'industrie mais principalement des biens d'équipement (+ 400 emplois), des équipements mécaniques, des équipements électriques et électroniques... en lien avec le dynamisme de l'industrie aéronautique et ses effets sur la sous-traitance.

Parallèlement à cette croissance, **le travail temporaire se développe à un rythme soutenu de + 9,7 % entre 2003 et 2004.** Les missions d'intérim s'effectuent à 43 % dans l'industrie, 29 % dans le tertiaire et 28 % dans la construction.

La reconnaissance du poids de certaines filières industrielles de la région s'est récemment concrétisée par la labellisation de **6 pôles de compétitivité** dans lesquels Midi-Pyrénées est partie prenante, parmi les 67 couvrant le territoire national : « Aéronautique, espace, systèmes embarqués », « Cancer-bio-santé », « Elopsys », « Céramique », « Viaméca » et « Viandes et produits carnés ». Midi-Pyrénées vient de déposer une candidature à un nouveau pôle intitulé « Agro » qui concerne les domaines de l'agronomie, de l'alimentation et de la valorisation alimentaire et non alimentaire des produits agricoles.

Par ailleurs, **le taux de chômage (le plus bas des régions du Sud) a connu un léger fléchissement pour se confondre, aujourd'hui, avec la moyenne nationale : 9,8 %.** Toutefois, en 2005, 19 240 jeunes de la région sont à la recherche d'un emploi, **1 chômeur sur 6 a moins de 25 ans.** Alors que le nombre total de demandeurs d'emploi stagne entre 2004 et 2005, les effectifs de demandeurs d'emploi de moins de 25 ans progressent de 2,7 %.

Enfin, Midi-Pyrénées est confrontée à la question du vieillissement et du renouvellement de ses actifs et en conséquence aux problématiques de transmission / reprise d'établissement (en particulier dans l'artisanat), aux difficultés de recrutement et de maintien dans l'emploi des seniors. **A l'horizon 2015, un quart des actifs de la région serait quinquagénaire ou plus âgé, soit 2 points de plus qu'au niveau national.** Le vieillissement est inégal selon les métiers et les territoires.

La production des qualifications fait appel à des dispositifs de formation variés. Ainsi, en 2004, en Midi-Pyrénées, 136 800 personnes étaient en formation professionnelle. Parmi elles, on trouve **71 000 scolaires, 20 740 en contrat de formation en alternance (dont 15 200 apprentis et 5 540 en contrat de qualification / contrat de professionnalisation), 43 100 stagiaires en formation continue (fonds publics) et 1 950 personnes ayant déposé un dossier de VAE passé en jury.**

Sources :

- Le vieillissement des actifs en Midi-Pyrénées, Les dossiers de l'Insee n° 126, janvier 2005*
- L'industrie en Midi-Pyrénées, Les dossiers de l'Insee n° 131, décembre 2005*
- Les chiffres clés de la région Midi-Pyrénées, Drtefp de Midi-Pyrénées, décembre 2005*

Sommaire

Emploi.....6

- > Pyramide des âges
- > Approche par GFE
- > Approche par catégorie socioprofessionnelle
- > Approche par diplôme
- > Tissu économique
- > Mobilité

Formation professionnelle.....10

Formation professionnelle initiale.....10

- > Approche par GFE
- > Approche par niveau de formation
- > Mobilité

Formation professionnelle continue.....12

- > Approche par GFE
- > Approche par niveau de formation
- > Mobilité

Marché du travail.....14

- > Approche par GFE
- > Approche par catégorie socioprofessionnelle
- > Taux de tension

Au-delà des chiffres.....18

AVERTISSEMENT

Concernant le volet « EMPLOI », nos analyses portent principalement sur les recensements de la population 1990 et 1999, seules données exhaustives existantes permettant des analyses croisées (par GFE, classe d'âge, diplôme,...).

Glossaire

- De nombreux indicateurs sont présentés par **GFE** (Groupe formation emploi). C'est une nomenclature construite dans le cadre de la démarche Argos et composée d'une vingtaine de domaines. Elle permet de rassembler des informations statistiques de toutes origines pour rapprocher formations, emplois et marché du travail par grands corps de savoir.
- Les informations sur l'emploi concernent **la population active occupée**. Elle regroupe l'ensemble des personnes qui ont un emploi. La population active occupée au sens du recensement comprend les personnes qui déclarent :
 - exercer une profession (salariée ou non) même à temps partiel ;
 - aider un membre de la famille dans son travail (même sans rémunération) ;
 - être apprenti, stagiaire rémunéré... ;
 - être militaire du contingent (tant que cette situation existait).

La mesure de la population active occupée peut s'effectuer au lieu de résidence ou au lieu de travail. Nous avons privilégié la mesure au lieu de travail chaque fois que cela était possible.

- Les chiffres sur **l'emploi salarié et le nombre d'établissements Assédict** concernent tous les établissements (et leurs salariés) affiliés au régime national d'assurance chômage. Les salariés de l'agriculture et ceux des établissements publics n'y figurent pas.
- **Les demandeurs d'emploi** sont les demandeurs de catégories 1 et 6 présents dans les fichiers Anpe au 31 mars des dates étudiées.
 - catégorie 1 : personnes sans emploi, immédiatement disponibles, à la recherche d'un emploi à durée indéterminée à temps plein ;
 - catégorie 6 : personnes restant inscrites à l'Anpe, non immédiatement disponibles (déclarant avoir travaillé plus de 78 h. le mois précédent) et recherchant un emploi à durée indéterminée à temps plein.
- **Les offres d'emploi** sont les offres enregistrées par l'Anpe au cours de l'année étudiée, elles ne représentent qu'une partie des offres d'emploi totales.
- **Le taux de tension** est calculé à partir des demandeurs d'emploi de catégorie 1 uniquement, enregistrés au cours de l'année 2004 et des offres d'emploi enregistrées par l'Anpe au cours de cette même année. Il sert à repérer les difficultés de recrutement et se définit comme le rapport entre le flux d'offres d'emploi et le flux de demandes d'emploi sur la même période. Par définition, un taux de tension supérieur à 1, c'est-à-dire un excès d'offres par rapport aux demandes, matérialise des difficultés de recrutement. Cependant, ce ratio est le rapport entre deux flux dont l'un peut être considéré comme exhaustif (les demandes) et l'autre comme partiel (les offres d'emploi enregistrées à l'Anpe). C'est pourquoi, le choix se porte souvent sur un seuil « critique » de 0.75, c'est-à-dire qu'un taux de tension supérieur à 0.75, pour un métier, peut traduire des difficultés de recrutement pour les entreprises.
- Les éléments sur la formation concernent uniquement la formation professionnelle et ne tiennent pas compte de la formation générale.

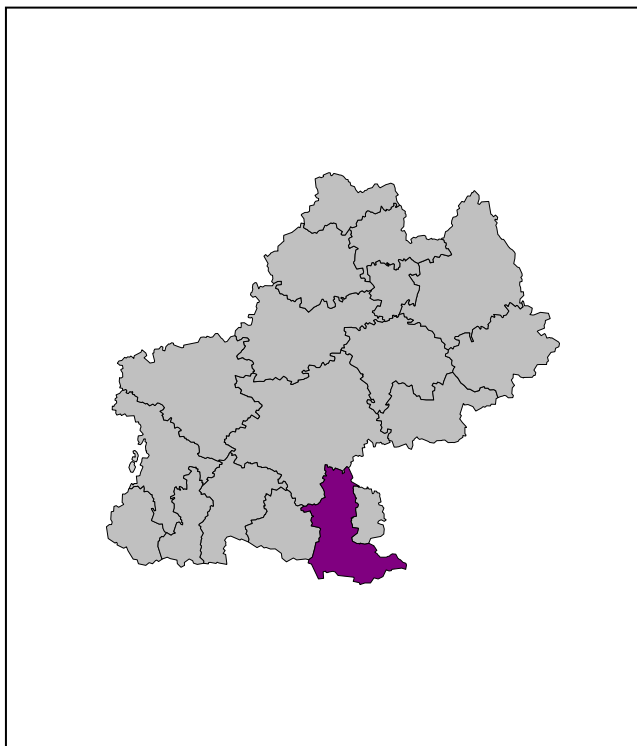
La formation professionnelle initiale rassemble :

- la voie scolaire sous tutelle des Ministères de l'Education nationale, de l'Agriculture et des Affaires sanitaires et sociales et prend en compte les diplômes de niveaux V à III et les licences professionnelles ;
- l'apprentissage, tous niveaux confondus (y compris pré-apprentissage).

La formation professionnelle continue est celle financée sur fonds publics et concerne les personnes qui ont terminé leur stage l'année étudiée. La formation des salariés n'a pas été intégrée.

Les données relatives **aux contrats de qualification / professionnalisation** n'intègrent pas d'information locale. Elles ne peuvent pas être utilisées dans l'approche territoriale.

La zone d'emploi de **FOIX-PAMIERS**



→ La zone de Foix-Pamiers compte 76 019 habitants en 1999. La population croît entre 1990 et 1999 à un rythme annuel moyen de 0,33 %, plaçant la zone parmi les plus dynamiques en terme démographique. Le solde migratoire est largement positif avec 3 582 nouveaux arrivants entre 1990 et 1999. La zone est donc plutôt attractive.

Avec 21,7 % de jeunes de moins de 20 ans et 27,5 % de personnes de plus de 60 ans, la population est certes plus âgée que la moyenne (respectivement 23 % et 24,2 % en Midi-Pyrénées) mais en comparaison aux autres zones d'emploi (Toulouse excepté), la situation de Foix-Pamiers est plutôt favorable.

Le taux de chômage est plutôt élevé avec 10,1 % de personnes privées d'emploi (contre 9,8 % en moyenne dans la région).

Le tissu économique se caractérise par un secteur industriel d'importance puisque la part des salariés de l'industrie est en augmentation entre 1999 et 2003 (de 17,3 % à 18,2 %), contrairement à la tendance régionale (de 17,2 % à 16,4 % sur la même période). Mais ce sont surtout le commerce de détail et le secteur de la santé, action sociale qui constituent les points forts de la zone en termes d'opportunités d'emploi ainsi que toutes les activités liées au développement du tourisme sur Foix-Pamiers.

FORMATION PROFESSIONNELLE INITIALE

2004/2005	Foix-Pamiers	Midi-Pyrénées
Effectifs	2 628	86 235
Voie scolaire	2 094	71 048
Apprentissage	534	15 187
Part des filles	39,5 %	38,7 %

FORMATION PROFESSIONNELLE CONTINUE (FPC)

2004	Foix-Pamiers	Midi-Pyrénées
Effectifs	650	43 117
FPC qualifiante (plus de 300 h.)	390	25 653
FPC courte durée (moins de 300 h.)	260	17 464
Part des femmes	52,8 %	50,8 %

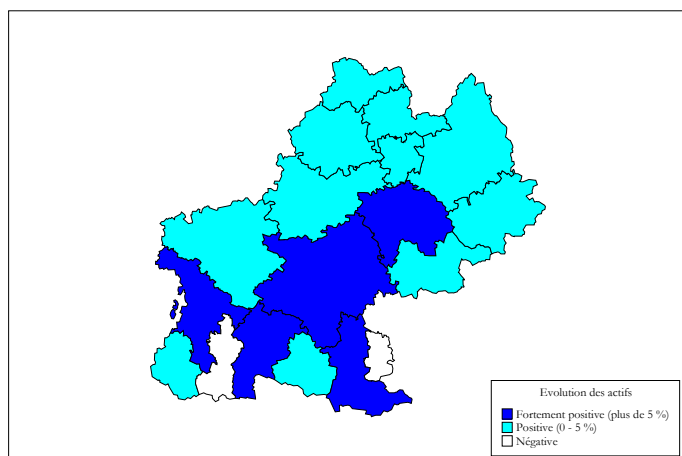
EMPLOI

2003	Foix-Pamiers	Midi-Pyrénées
Nombre d'actifs	30 263	1 065 341
Evolution 99-03	+ 5,5 %	+ 6,5 %
Nombre de salariés	27 048	932 820
Agriculture	1,9 %	1,7 %
Industrie	18,2 %	16,4 %
Construction	5,9 %	6,2 %
Commerce	12,3 %	13,8 %
Services	61,7 %	61,9 %

MARCHÉ DU TRAVAIL

	Foix-Pamiers	Midi-Pyrénées
Demandeurs d'emploi (2005)	3 705	120 329
Part des femmes	51,6 %	51,8 %
Offres d'emploi (2004)	3 931	124 181
Taux de tension (2004)	0,74	0,64
Taux de chômage (2005)	10,1 %	9,8 %

EMPLOI



Evolution des actifs occupés des zones d'emploi entre 1999 et 2003

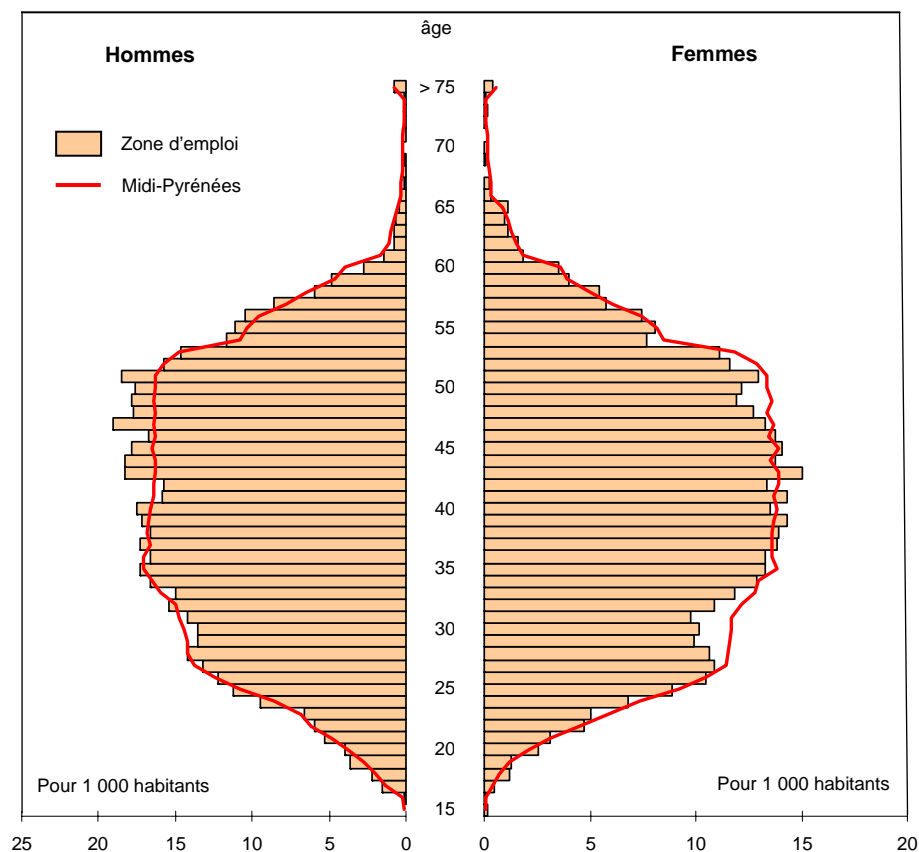
	Foix-Pamiers		Midi-Pyrénées	
	1999	Evo. 90/99	1999	Evo. 90/99
Nombre d'actifs occupés	27 138	↗	985 062	↗
Part des femmes	44,3 %	↗	44,9 %	↗
Part des jeunes (actifs de moins de 30 ans)	17,5 %	↘	18,1 %	↘
Part des actifs de 50 ans et plus	22,4 %	↗	22,8 %	↗
Part des employés et ouvriers	57 %	↔	50,8 %	↘
Part des cadres, prof. intellectuelles supérieures et prof. intermédiaires	31,1 %	↗	35,5 %	↗
Part des diplômés du supérieur	20,9 %		26,5 %	

→ La population active occupée évolue très favorablement entre 1990 et 1999 de près de 8 % (contre 5,2 % en région). Cette tendance se confirme sur la période récente avec une progression de 5,5 % entre 1999 et 2003 (6,5 % en Midi-Pyrénées).

La part des jeunes actifs et celle des actifs de plus de 50 ans sont proches des chiffres de Midi-Pyrénées.

La part des employés et ouvriers est stable dans le temps et s'élève bien au-dessus de la moyenne régionale.

>>> Pyramide des âges



→ La structure de la population active de la zone est proche de la situation régionale notamment en ce qui concerne la répartition par âge. On observe cependant un déséquilibre en terme de répartition par sexe avec un **déficit de main-d'œuvre féminine** notamment entre 25 et 35 ans et entre 45 et 55 ans.

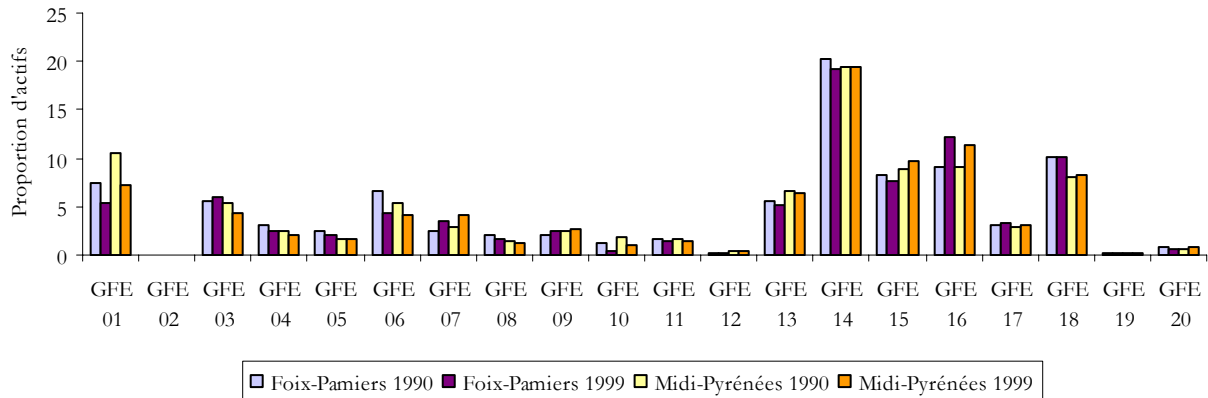
Les secteurs les plus concernés par le vieillissement de leurs salariés :

- Activités financières
- Activités immobilières
- Industries des biens intermédiaires
- Energie
- Education, santé, action sociale

>>> Approche par GFE¹

1999	GFE 01	GFE 02	GFE 03	GFE 04	GFE 05	GFE 06	GFE 07	GFE 08	GFE 09	GFE 10	GFE 11
Actifs occupés de la zone d'emploi	1 464	24	1 652	652	584	1 200	976	448	680	140	396
	GFE 12	GFE 13	GFE 14	GFE 15	GFE 16	GFE 17	GFE 18	GFE 19	GFE 20	Autre	Total
	40	1 394	5 220	2 097	3 313	905	2 772	40	188	2 953	27 138

Evolution des proportions d'actifs par GFE

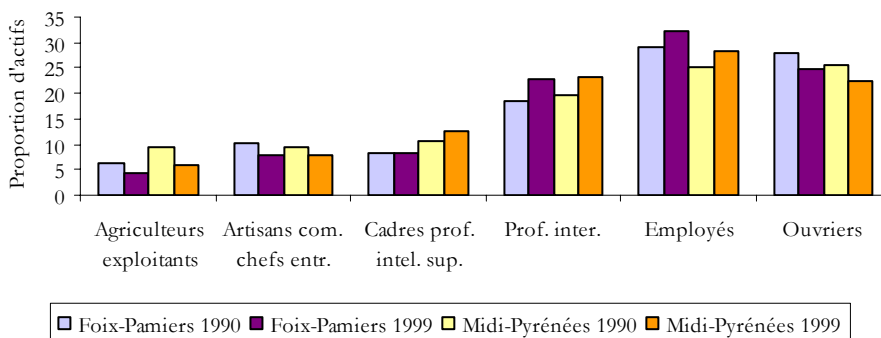


→ Le GFE 14 (**Tertiaire de bureau – Tertiaire spécialisé**) rassemble 19,2 % des actifs de la zone de Foix-Pamiers, conformément à la situation régionale. Le poids du GFE 16 (**Paramédical – Travail social – Soins personnels**) progresse de manière conséquente entre 1990 et 1999 de 9,1 % des actifs à 12,2 % dépassant ainsi la moyenne régionale (11,4 %). Le dynamisme de ce domaine se confirme sur la période récente puisqu'il enregistre à nouveau en 2002 une progression importante de ses effectifs, en lien avec le vieillissement général de la population. Enfin le GFE 18 (**Nettoyage – Assainissement – Environnement – Sécurité**) concerne 10,2 % des actifs de la zone (contre 8,3 % en moyenne dans la région).

>>> Approche par catégorie socioprofessionnelle

1999	Agriculteurs exploitants	Artisans, commerçants et chefs d'entreprise	Cadres et professions intellectuelles supérieures	Professions intermédiaires	Employés	Ouvriers	Total
Actifs occupés de la zone d'emploi	1 124	2 093	2 289	6 150	8 792	6 690	27 138

Evolution des proportions d'actifs par catégorie socioprofessionnelle



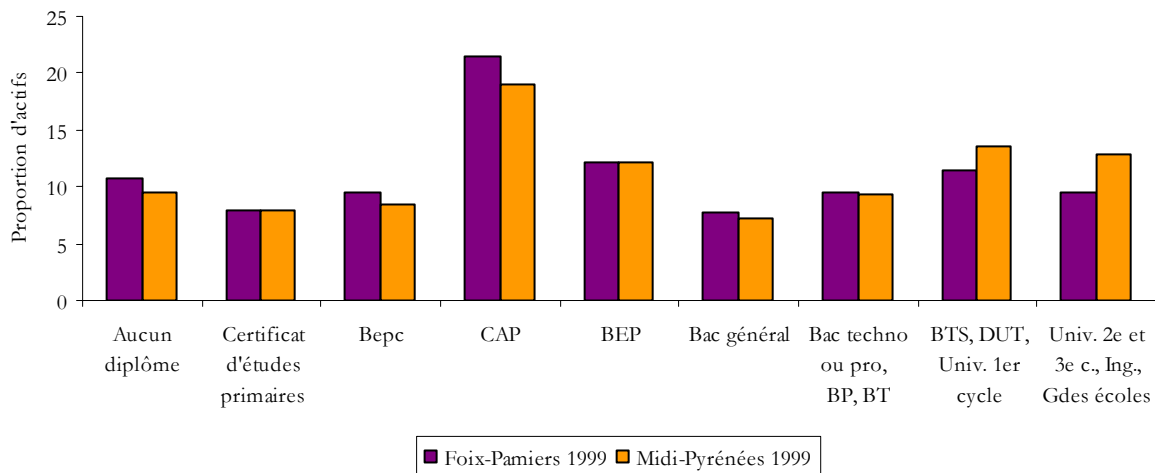
→ La part des **employés** progresse sensiblement pour rassembler en 1999 près d'**un tiers des actifs de la zone** (28,5 % en Midi-Pyrénées). La part des ouvriers est déclinante mais reste plus élevée que la moyenne (24,7 % contre 22,3 % en région). Enfin, la part des professions intermédiaires est en augmentation entre 1990 et 1999, pour atteindre quasiment le niveau régional (23 %).

¹ Cf. Fiche pratique p 19.

>>> Approche par diplôme

1999	Aucun diplôme	Certificat d'études primaires	Bepc	CAP	BEP
Actifs occupés de la zone d'emploi	2 917	2 164	2 592	5 841	3 308
	Bac général	Bac techno ou pro, BP, BT	BTS, DUT, Univ. 1 ^{er} cycle	Univ. 2 ^e et 3 ^e cycle, Ing., Gdes écoles	Total
	2 089	2 568	3 098	2 561	27 138

Proportions d'actifs par diplôme



→ Parmi les actifs de la zone, les titulaires d'un **CAP** (21,5 %) ainsi que les **non-diplômés** (10,7 %) sont sur-représentés (respectivement 19,1 % et 9,5 % en Midi-Pyrénées). Au contraire, les diplômés de l'enseignement supérieur (BTS, université) constituent une part plus faible que la moyenne.

>>> Tissu économique

Les 10 plus grands établissements de la zone

(secteur privé et Epic ; au 31-12-2003)

- > Aubert et Duval Fortech (744 salariés)
- > Ariège assistance (603)
- > Siemens Vdo Automotive (408)
- > Société Etienne Lacroix tous artifices (278)
- > Talc de Luzenac (233)
- > Recaero (192)
- > Distrimag (184)
- > Caisse primaire d'assurance maladie (172)
- > Denjean transports (168)
- > Caisse régionale crédit agricole sud med (165)

→ Le paysage industriel local est marqué par la présence du groupe Aubert et Duval spécialisé dans la fabrication de matériaux de pointe, notamment à destination de l'aéronautique (cf. page 18).

Emploi salarié et nombre d'établissements Assedic

Taille	Etablissements zone d'emploi		Salariés zone d'emploi		Salariés région
	2004	Part	2004	Part	Part
< 10 salariés	1 879	85,8 %	5 650	33,8 %	28,5 %
10-19 salariés	167	7,6 %	2 197	13,2 %	12,5 %
20-49 salariés	101	4,6 %	3 131	18,7 %	18,5 %
50-199 salariés	38	1,7 %	3 209	19,2 %	21,2 %
>= 200 salariés	6	0,3 %	2 524	15,1 %	19,3 %
Total	2 191	100 %	16 711	100 %	100 %

→ L'activité économique reste portée par un nombre important de **petites structures** (moins de 10 salariés) qui emploient plus du tiers des salariés de la zone (28,5 % en Midi-Pyrénées).

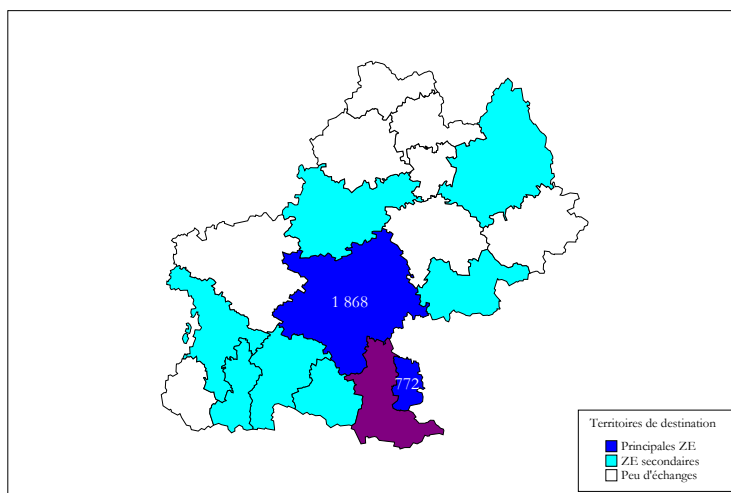
>>> Mobilité

	1990	1999
Actifs venant travailler sur la zone d'emploi	1 892*	2 654*
Actifs allant travailler hors de la zone d'emploi	2 680	3 436

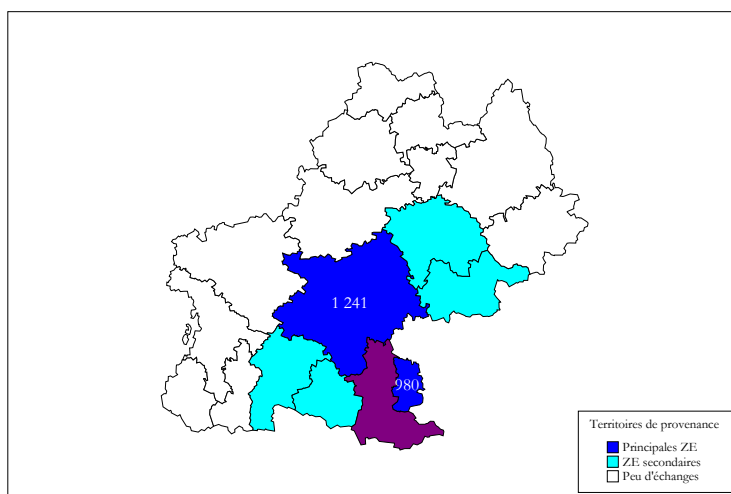
* Ces chiffres tiennent compte des actifs venant travailler sur la zone d'emploi en provenance de Midi-Pyrénées. Les habitants des autres régions ne sont pas comptabilisés.

→ Le nombre d'actifs venant travailler sur Foix-Pamiers progresse plus vite que le nombre de ceux qui quittent la zone : + 40,3 % contre + 28,2 % entre 1990 et 1999. Cela rend compte d'une certaine attractivité du territoire.

Toulouse est à la fois la principale zone de destination et de provenance : elle concentre la moitié des flux de départs et d'arrivées. **Lavelanet** arrive en seconde position.



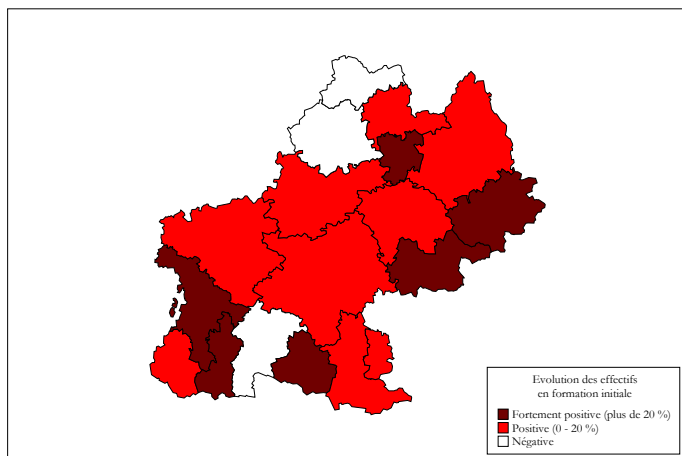
Actifs allant travailler hors de la zone d'emploi en 1999



Actifs venant travailler sur la zone d'emploi en 1999

FORMATION PROFESSIONNELLE

Formation professionnelle initiale



		Foix-Pamiers		Midi-Pyrénées	
		2004	Evo. 00/04	2004	Evo. 00/04
Effectifs		2 628	↗	86 235	↗
Part de la voie scolaire		79,7 %	↗	82,4 %	↗
Part de l'apprentissage		20,3 %	↘	17,6 %	↘
Part des filles		39,5 %	↗	38,7 %	↗
Etablissements	Lycées CFA	11 3		289 77	
Part des formations de niveau III		16,5 %	↗	24,6 %	↘
Part des formations de niveau V		52,9 %	↘	40,2 %	↘

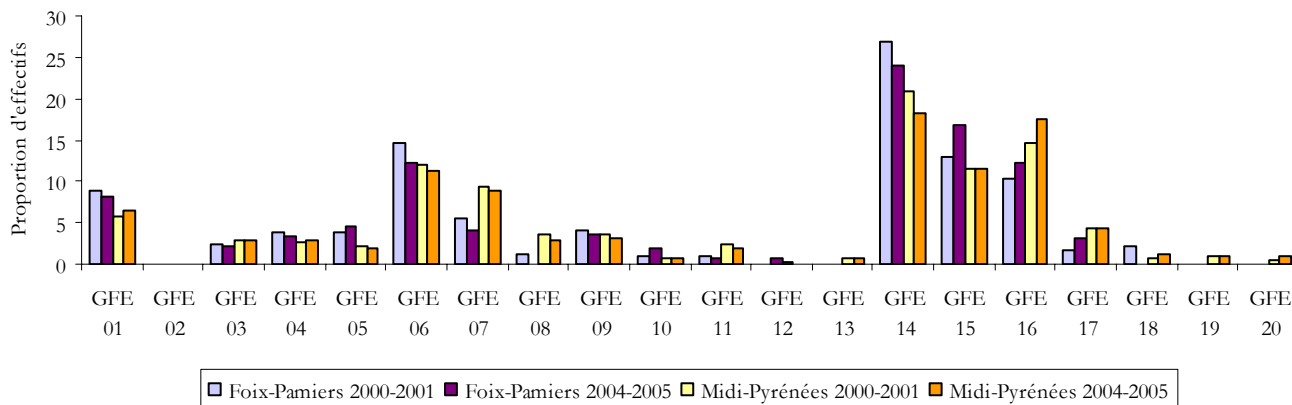
Evolution des effectifs entre 2000-2001 et 2004-2005

→ En 2004, la zone d'emploi rassemble **2 628 personnes en formation professionnelle initiale**. Ce chiffre est en progression depuis 2000 de plus de 9 %. L'apprentissage est bien représenté avec plus de 20 % des effectifs. La part des filles s'élève au-dessus de la moyenne régionale du fait de la présence marquée de formations relevant du secteur tertiaire.

>>> Approche par GFE

2004/2005	GFE 01	GFE 02	GFE 03	GFE 04	GFE 05	GFE 06	GFE 07	GFE 08	GFE 09	GFE 10	GFE 11
Effectifs de la zone d'emploi	215	0	57	88	120	321	106	0	93	51	22
	GFE 12	GFE 13	GFE 14	GFE 15	GFE 16	GFE 17	GFE 18	GFE 19	GFE 20	Autre	Total
	21	0	631	441	321	82	0	0	0	59	2 628

Evolution des proportions d'effectifs par GFE

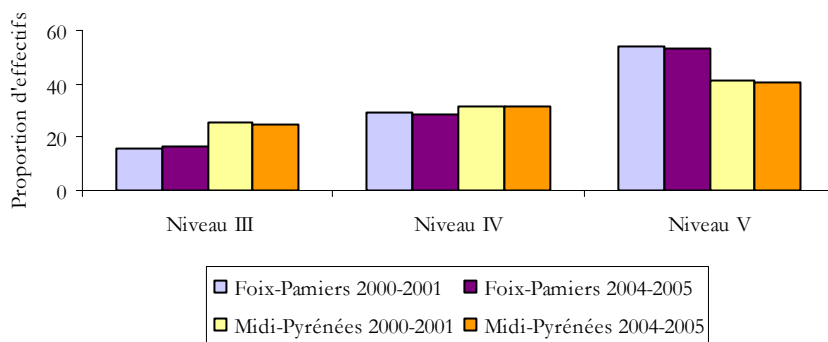


→ Les formations rattachées au GFE 14 (**Tertiaire de bureau – Tertiaire spécialisé**) occupent la plus grande part des élèves soit 24 %, essentiellement autour des métiers de la comptabilité, gestion et du secrétariat. Le GFE 15 (**Commerce et distribution**) se distingue aussi avec près de 16,8 % des effectifs (11,4 % en région). Le GFE 06 (Mécanique – Automatismes) concerne quant à lui 12,2 % des élèves. Enfin le GFE 16 (Paramédical – Travail social – Soins personnels) rassemble 12,2 % des effectifs, en dessous cependant de la moyenne régionale (17,4 %).

>>> Approche par niveau de formation

2004/2005	Niveaux I et II	Niveau III	Niveau IV	Niveau V	Niveau VI	Total
Effectifs de la zone d'emploi	21	434	750	1 391	32	2 628
Proportions d'effectifs	0,8 %	16,5 %	28,6 %	52,9 %	1,2 %	100 %

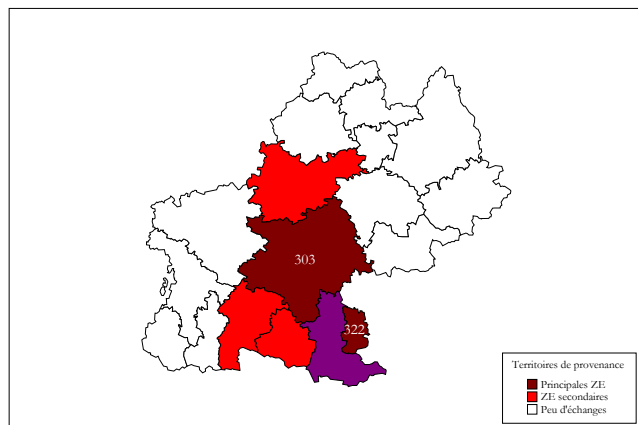
Evolution des proportions d'effectifs par niveau de formation



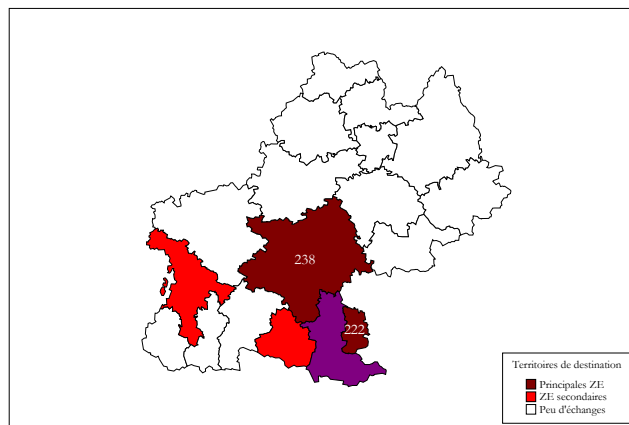
➔ Plus de la moitié des jeunes suivent une formation de niveau V (contre 40 % en région). En conséquence, les niveaux supérieurs sont moins représentés sur la zone d'emploi.

>>> Mobilité

Elèves venant se former sur la zone d'emploi

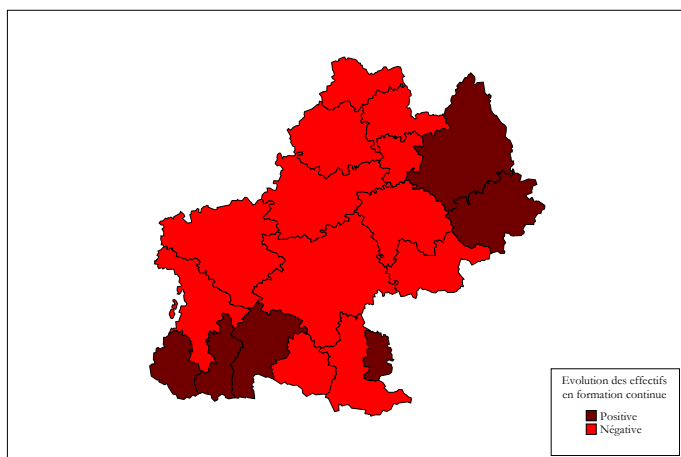


Elèves allant se former hors de la zone d'emploi



➔ Les principales zones d'emploi de provenance et de destination sont **Toulouse** et **Lavelanet**.

Formation professionnelle continue



Evolution des effectifs entre 2003 et 2004

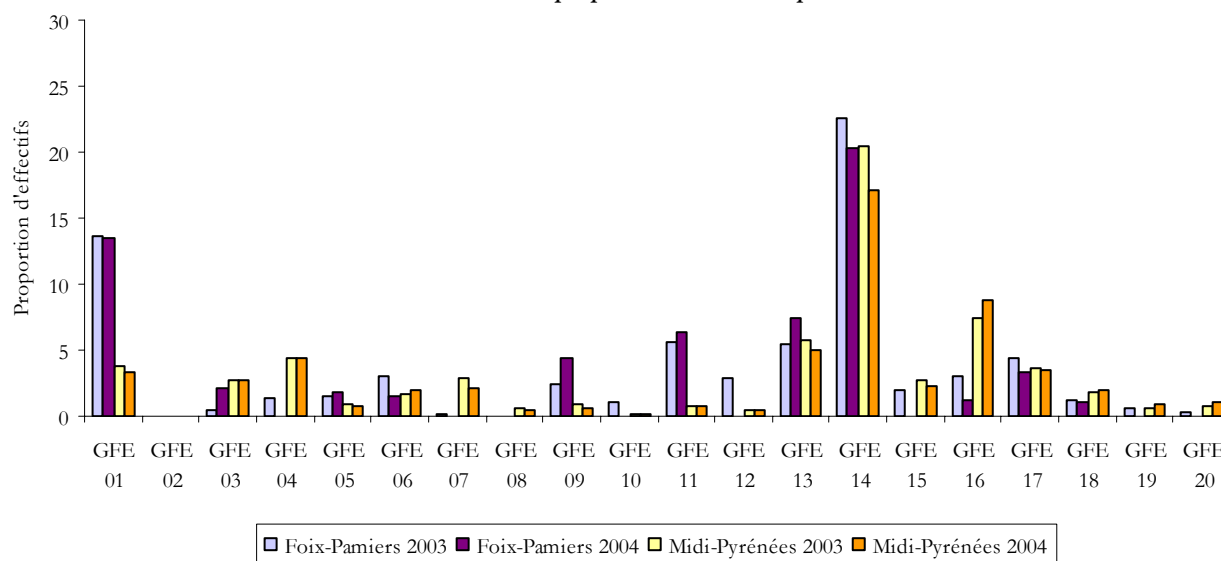
	Foix-Pamiers 2004	Evo. 03/04	Midi-Pyrénées 2004	Evo. 03/04
Effectifs	650	↘	43 117	↗
Part FPC courte durée (moins de 300 h.)	40 %	↗	40,5 %	→
Part FPC qualifiante (plus de 300 h.)	60 %	↘	59,5 %	→
Part des femmes	52,8 %	↗	50,8 %	↗
Part des jeunes (moins de 26 ans)	28,9 %	↘	33,1 %	↘
Part des formations de niveau III	1,4 %	↘	8,4 %	↗
Part des formations de niveaux V et infra V	44,8 %	↘	51,4 %	↗

→ La zone d'emploi de Foix-Pamiers compte **650 personnes en formation continue** en 2004, elles étaient 994 en 2003. Près de 53 % d'entre elles sont des femmes.
A l'image de la situation régionale, les formations qualifiantes rassemblent près de 60 % des effectifs.

>>> Approche par GFE

2004	GFE 01	GFE 02	GFE 03	GFE 04	GFE 05	GFE 06	GFE 07	GFE 08	GFE 09	GFE 10	GFE 11
Effectifs de la zone d'emploi	88	0	14	0	12	10	0	0	29	0	41
	GFE 12	GFE 13	GFE 14	GFE 15	GFE 16	GFE 17	GFE 18	GFE 19	GFE 20	Autre	Total
	0	48	132	0	8	22	7	0	0	239	650

Evolution des proportions d'effectifs par GFE

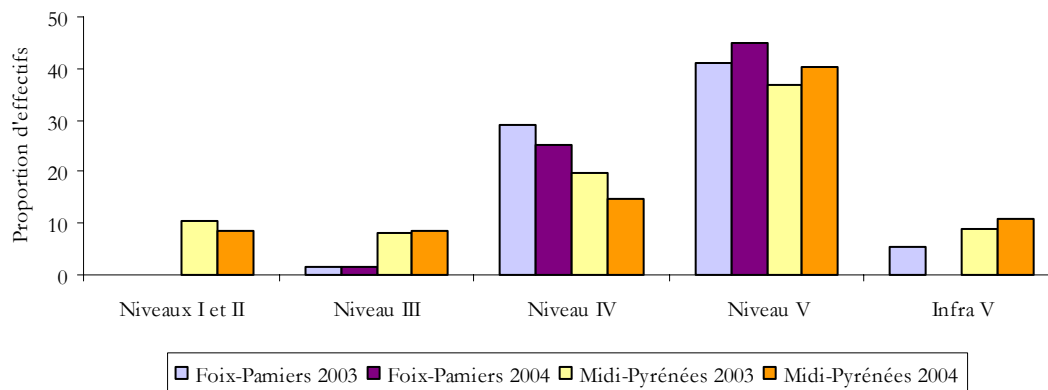


→ 132 personnes sur 650 suivent une formation identifiée au GFE 14 (**Tertiaire de bureau – Tertiaire spécialisé**), soit un peu plus de 20 %.
Près de 37 % des personnes en formation continue (239 personnes) ne sont pas affectées dans les 20 GFE. Pour l'essentiel, elles suivent des formations d'aide à l'insertion sociale et professionnelle.

>>> Approche par niveau de formation

2004	Niveaux I et II	Niveau III	Niveau IV	Niveau V	Infra V	Pas de niveau	Total
Effectifs de la zone d'emploi	1	9	165	291	0	184	650
Proportions d'effectifs	0,1 %	1,4 %	25,4 %	44,8 %	0 %	28,3 %	100 %

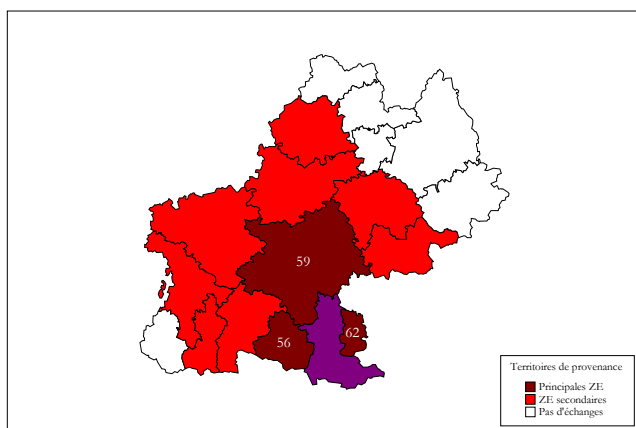
Evolution des proportions d'effectifs par niveau de formation



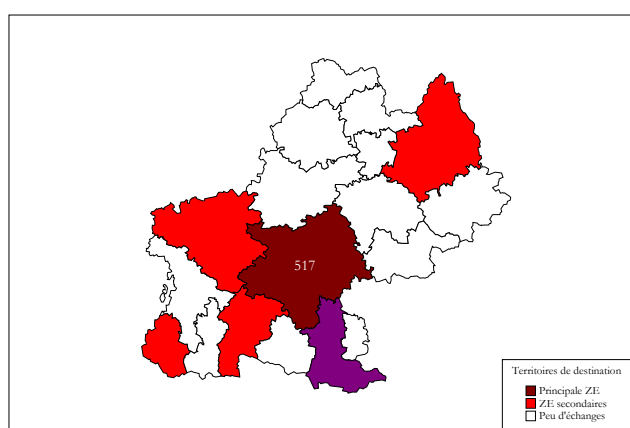
→ Les formations de niveau IV et V sont sur-représentées avec un quart des effectifs pour le niveau IV (14,7 % en région) et près de 45 % pour le niveau V (40,4 % en région).

>>> Mobilité

Effectifs venant se former sur la zone d'emploi

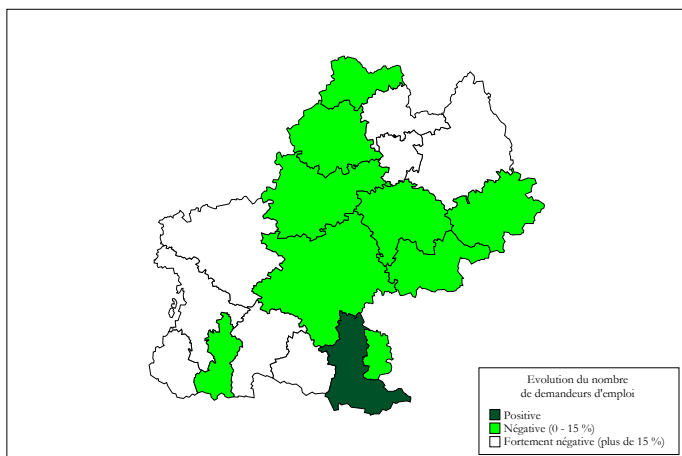


Effectifs allant se former hors de la zone d'emploi

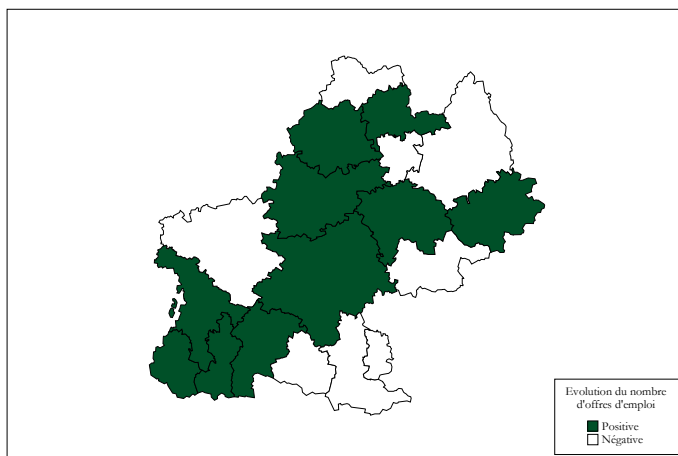


→ Les principales zones de provenance sont Lavelanet, Toulouse et Saint-Girons. Toulouse est par ailleurs la principale zone de destination.

MARCHÉ DU TRAVAIL



Evolution du nombre de demandeurs d'emploi entre 2000 et 2005



Evolution du nombre d'offres d'emploi entre 1999 et 2004

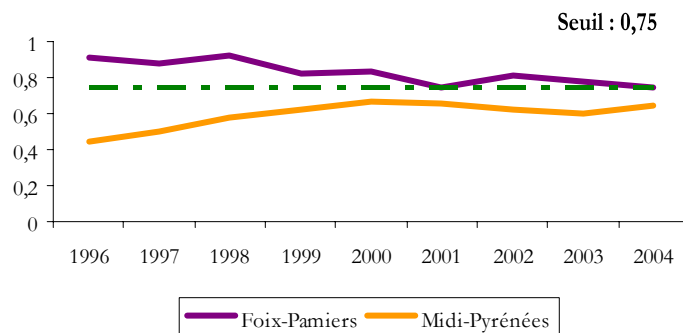
➔ **Le taux de chômage de la zone d'emploi de Foix-Pamiers s'élève à 10,1 % en 2005**, au-dessus de la moyenne régionale (9,8 %). L'évolution à moyen terme est marquée par une progression du nombre de demandeurs d'emploi de 3,3 % entre 2000 et 2005 qui contraste avec l'évolution favorable constatée au niveau régional (- 10,5 %). Côté offre, on constate une baisse de près de 4 %, en opposition là encore avec la situation régionale (+ 14,8 %). Par ailleurs, la part des chômeurs de longue durée (34,7 %) s'élève au-dessus de la moyenne (32,9 %).

	Demandeurs d'emploi			
	Foix-Pamiers		Midi-Pyrénées	
	2005	Evo. 00/05	2005	Evo. 00/05
Effectifs	3 705	↗	120 329	↘
Part des employés et ouvriers	73,1 %	↘	65,8 %	↘
Part des cadres et professions intermédiaires	26,1 %	↗	32,9 %	↗
Part des femmes	51,6 %	↘	51,8 %	↘
Part des jeunes (moins de 25 ans)	16,2 %	↘	15,9 %	↗
Part des chômeurs longue durée	34,7 %	↘	32,9 %	↘

	Offres d'emploi			
	Foix-Pamiers		Midi-Pyrénées	
	2004	Evo. 99/04	2004	Evo. 99/04
Effectifs	3 931	↘	124 181	↗
Part des employés et ouvriers	84,8 %	↗	79,9 %	↘
Part des cadres et professions intermédiaires	15,2 %	↘	20 %	↗
Part des offres pour un emploi de plus de 6 mois	33,9 %	↗	44 %	↘
Part des offres émanant d'ent. de moins de 50 sal.	84,1 %	↗	80 %	↘

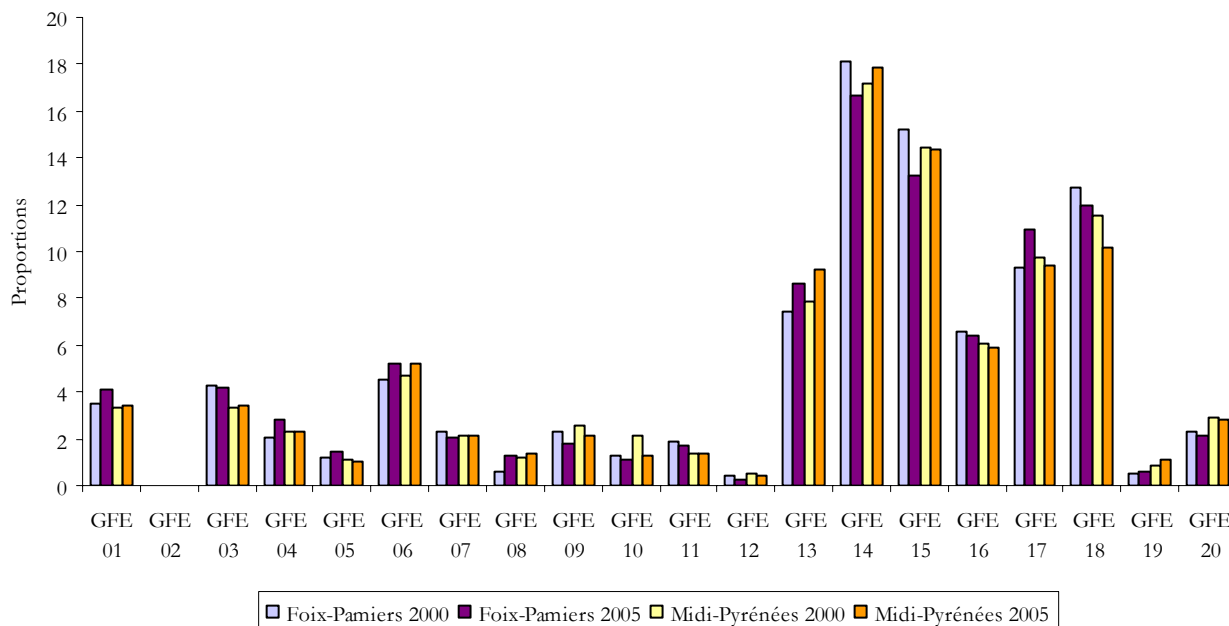
	Taux de tension			
	Foix-Pamiers		Midi-Pyrénées	
	2004	Evo. 99/04	2004	Evo. 99/04
Taux de tension global	0,74	↘	0,64	↗

Evolution du taux de tension entre 1996 et 2004



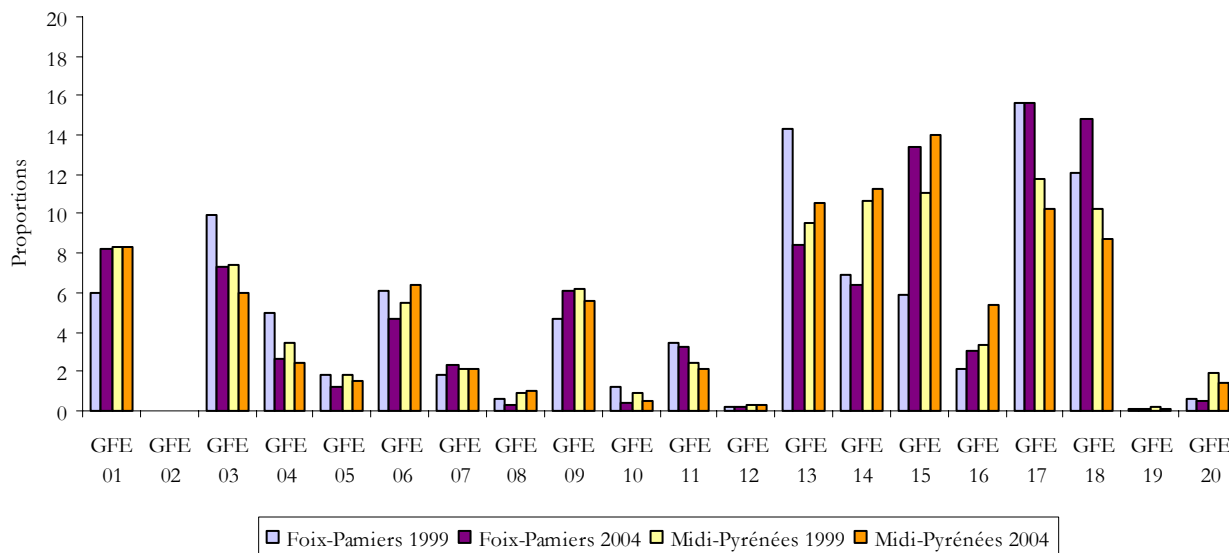
>>> Approche par GFE

Evolution des demandeurs d'emploi par GFE



→ La demande d'emploi se concentre dans le secteur tertiaire autour des GFE 14, 15, 17 et 18. Le GFE 14 (Tertiaire de bureau – Tertiaire spécialisé) est le plus important avec 16,7 % des demandes. Le GFE 15 (Commerce et distribution) rassemble 13,2 % des demandes. Les GFE 17 (Hôtellerie – Restauration – Tourisme – Sports – Animation socioculturelle – Loisirs) et 18 (Nettoyage – Assainissement – Environnement – Sécurité) se démarquent avec une part supérieure à la moyenne régionale : respectivement 11 % et 12 % contre 9,4 % et 10 % en Midi-Pyrénées.

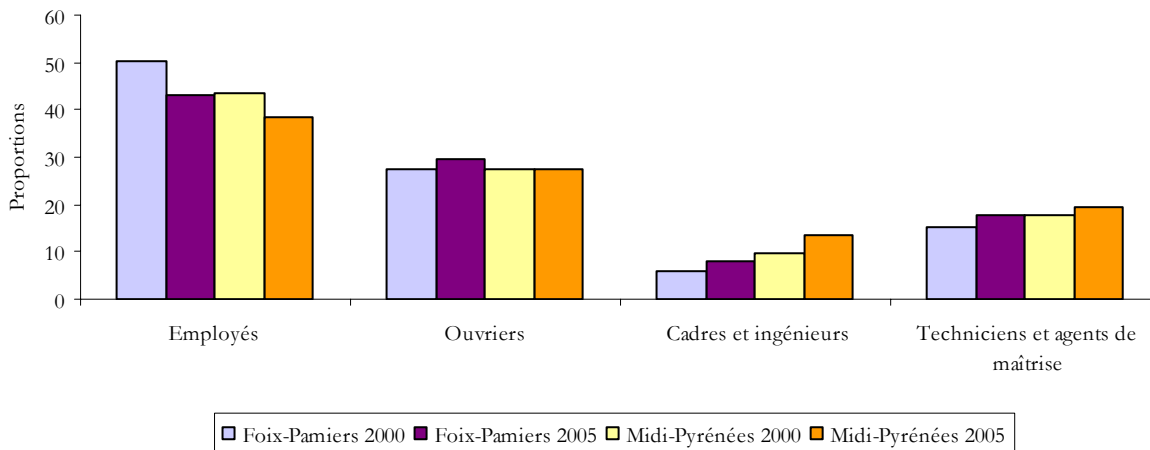
Evolution des offres d'emploi par GFE



→ 15,7 % des offres s'apparentent au GFE 17 (**Hôtellerie – Restauration – Tourisme – Sports – Animation socioculturelle – Loisirs**), bien au-dessus de la moyenne régionale (10,2 %). Même constat concernant le GFE 18 (Nettoyage – Assainissement – Environnement – Sécurité) qui rassemble 14,8 % des offres contre seulement 8,8 % en région. Le GFE 15 (Commerce et distribution) arrive en troisième position avec 13,4 % des offres. Il est à noter que le GFE 14 (Tertiaire de bureau – Tertiaire spécialisé) est très largement sous-représenté (6,4 % au lieu de 11,3 % en région) surtout en comparaison avec le nombre important de demandes dans ce domaine.

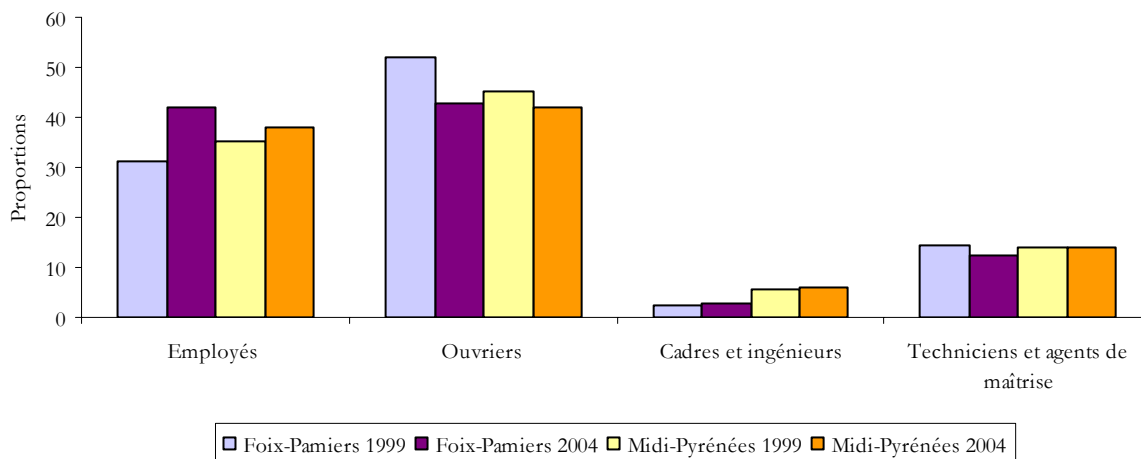
>>> Approche par catégorie socioprofessionnelle

Evolution des demandeurs d'emploi par catégorie socioprofessionnelle



→ La demande d'emploi se concentre sur les catégories employés et ouvriers de manière plus marquée qu'en région : un peu plus de 43 % des demandeurs d'emploi recherchent un poste d'employé (38,5 % en région), près de 30 % un poste d'ouvrier (27,3 % en Midi-Pyrénées).

Evolution des offres d'emploi par catégorie socioprofessionnelle



→ Parmi les offres d'emploi, les catégories employés et ouvriers sont largement dominantes regroupant chacune environ 42 % des offres.

>>> Taux de tension*

→ Les spécificités industrielles de la zone expliquent des taux de tension supérieurs à la moyenne dans les GFE 11 (**Travail du bois**) et 07 (**Electricité – Electrotechnique – Electronique**). Dans le secteur tertiaire et en lien avec l'attractivité touristique de la zone, on trouve des tensions importantes dans les GFE 09 (**Production alimentaire – Cuisine**), 15 (**Commerce et distribution**), 17 (**Hôtellerie – Restauration – Tourisme – Sports – Animation socioculturelle – Loisirs**) et 18 (**Nettoyage – Assainissement – Environnement – Sécurité**). Le développement des infrastructures touristiques explique aussi un nombre significatif d'offres dans le GFE 03 (**Bâtiment gros œuvre – Génie civil – Extraction**), domaine qui connaît traditionnellement des difficultés de recrutement. Les métiers de l'**Agriculture** (GFE 01) sont également en tension mais les emplois proposés sont souvent saisonniers.

2004	Foix-Pamiers			Midi-Pyrénées
	Demandes d'emploi	Offres d'emploi	Taux de tension	Taux de tension
GFE 01	243	325	1,34	1,55
GFE 02	Nd	0	Nd	0,07
GFE 03	259	286	1,1	0,9
GFE 04	153	102	0,67	0,59
GFE 05	89	46	0,52	0,84
GFE 06	240	182	0,76	0,79
GFE 07	95	93	0,98	0,74
GFE 08	62	11	0,18	0,54
GFE 09	166	238	1,43	1,31
GFE 10	40	15	0,38	0,42
GFE 11	106	128	1,21	0,93
GFE 12	12	6	0,5	0,63
GFE 13	404	332	0,82	0,79
GFE 14	671	253	0,38	0,52
GFE 15	640	528	0,83	0,66
GFE 16	325	118	0,36	0,62
GFE 17	607	616	1,01	0,68
GFE 18	543	581	1,07	0,63
GFE 19	25	4	0,16	0,1
GFE 20	78	18	0,23	0,42
Total	5 277	3 931	0,74	0,64

* Le taux de tension se calcule par un rapport entre offres et demandes d'emploi. Plus le chiffre est élevé, plus le nombre d'offres d'emploi dépasse le nombre de demandeurs. On estime que lorsque ce rapport excède 0,75, le marché du travail est tendu en ce sens que les demandes d'emploi ne sont pas suffisantes.

Nd (non donné) : le respect du secret statistique impose de masquer les valeurs inférieures à 3 pour les entreprises et à 5 pour les individus.

Métiers recherchés et connaissant des difficultés de recrutement

Enquête BMO 2005, Assedic

- Ouvriers qualifiés des travaux publics (terrassement, béton, etc.)
- Employés et agents de maîtrise de l'hôtellerie (serveurs, maîtres d'hôtel, etc.)
- Caissiers, employés de libre-service
- Maçons qualifiés
- Autres ouvriers qualifiés travaillant par formage de métal (forgerons, tuyauteurs, etc.)
- Agents d'entretien
- Bouchers, charcutiers, boulangers
- Cuisiniers
- Vendeurs
- Plâtriers, charpentiers et autres ouvriers qualifiés du gros œuvre du bâtiment
- Professions de la santé...

Au-delà des chiffres...

→ L'hôtellerie et le commerce sont deux vecteurs majeurs de développement de la zone d'emploi de Foix-Pamiers. Les établissements d'accueil touristique et hébergements non marchands (famille, amis, résidences secondaires) représentent un chiffre d'affaire élevé et un nombre d'emploi considérable. En outre, la présence d'un observatoire du commerce et de la consommation en Ariège confirme l'importance de ce secteur.

→ L'industrie, qui est fortement concentrée sur Pamiers, a connu une totale reconversion au début des années 80, passant de la production de tôles à celle de pièces pour le secteur aéronautique et pour le secteur énergétique. Une convention d'industrialisation de l'Ariège, signée début 1998, entre l'Etat, le département, Pechiney et la Société pour le développement de l'industrie et de l'emploi (Sodie) a été renouvelée en 2000 pour la reconversion du bassin Tarascon-Foix mais également pour l'ensemble du département.

→ L'activité industrielle de la zone d'emploi de Foix-Pamiers repose sur deux filières dynamiques : mécanique / métallurgie et transformation des métaux / électronique. Pamiers bénéficie de l'implantation d'une unité de production, de renommée internationale, spécialisée dans la fabrication de pièces forgées et matricées à hautes caractéristiques mécaniques, l'entreprise Fortech du groupe Aubert & Duval, qui comptabilise environ 750 emplois et devrait embaucher 250 personnes d'ici 2010. Un réseau de sous-traitance aéronautique s'est développé localement et travaille étroitement avec l'entreprise Fortech : Galy, Huc, Dhers, Milhorat...

Plus en amont de la filière métallurgie et transformation des métaux, le groupe canadien Alcan dispose de deux sites sur la zone d'emploi : le site de Mercus dans la production d'aluminium ultra raffiné utilisé dans les semi-conducteurs pour l'automobile ainsi que dans le marché en forte croissance des écrans plats et le site de Sabart qui travaille essentiellement pour le secteur aéronautique. Pour le moment, les deux sites échappent aux décisions de fermeture annoncées par le Groupe Alcan.

Dans la filière électronique, l'unité de Foix Siemens est spécialisée dans la production de régulateurs électroniques de carburants et se positionne comme l'équipementier majeur des principales marques européennes. La reprise de l'industrie automobile européenne pourrait intensifier l'évolution favorable de ce marché.

Sources : Préfecture de l'Ariège, Midi-Pyrénées Expansion, CCI de l'Ariège.

FICHE PRATIQUE

>>> Groupes formation emploi (GFE)

- 01 Agriculture
- 02 Pêche - Mer - Aquaculture
- 03 Bâtiment gros œuvre - Génie civil - Extraction
- 04 Bâtiment : équipements et finitions
- 05 Structures métalliques - Travail des métaux - Fonderie
- 06 Mécanique - Automatismes
- 07 Electricité - Electrotechnique - Electronique
- 08 Travail des matériaux - Industries de process - Laboratoire
- 09 Production alimentaire - Cuisine
- 10 Textile - Habillement - Cuir
- 11 Travail du bois
- 12 Techniques graphiques - Impression
- 13 Transports - Conduite - Manutention - Magasinage
- 14 Tertiaire de bureau - Tertiaire spécialisé
- 15 Commerce et distribution
- 16 Paramédical - Travail social - Soins personnels
- 17 Hôtellerie - Restauration - Tourisme - Sports - Animation socioculturelle - Loisirs
- 18 Nettoyage - Assainissement - Environnement - Sécurité
- 19 Technique de la communication - Média
- 20 Arts appliqués - Arts du spectacle
- 21 Formations générales - Généralistes - Développement personnel
- 22 Formations d'aide à l'insertion sociale et professionnelle

>>> Niveaux de formation

- | | |
|----------------------------|---------------------------|
| Niveau I : Bac + 4 et plus | Niveau IV : Niveau bac |
| Niveau II : Bac + 3 | Niveau V : CAP - BEP |
| Niveau III : Bac + 2 | Niveau VI : Non qualifiés |

>>> Sources

Emploi

Assedic 2004
Insee, estimations d'emploi au 31 décembre 2003
Insee, recensements de la population 1990 et 1999
Datar www.territoires.gouv.fr

Formation professionnelle initiale

Académie de Toulouse 2000-2001 et 2004-2005
Draf 2000-2001 et 2004-2005
Drass 2000 et 2004
Région Midi-Pyrénées 31 décembre 2000 et 31 décembre 2003

Formation professionnelle continue

Afpa 2003 et 2004
Assedic 2003 et 2004
Fongécif 2003 et 2004
Région Midi-Pyrénées 2003 et 2004

Marché du travail

Assedic, enquête besoins en main-d'œuvre 2005
Drtefp Midi-Pyrénées 1999, 2000, 2004 et 2005

**Contribution
au diagnostic du PRDF
en téléchargement
sur le site**

**www.cariforef-mp.asso.fr
Rubrique « Point doc »**



CarifOref Midi-Pyrénées
Immeuble Buroplus - rue de Sienna - BP 325 - 31313 Labège cedex
Tél. : 05 62 24 05 99 - Fax : 05 62 24 05 98
[www. cariforef-mp.asso.fr](http://www.cariforef-mp.asso.fr)

