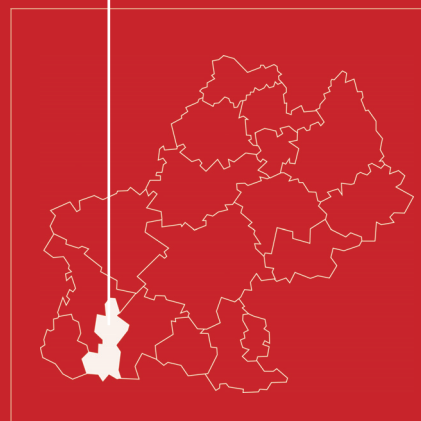


AVRIL 2006

→ Zone d'emploi de Lannemezan



Contribution au diagnostic du PRDF par zone d'emploi



Fonds social européen



Dernières tendances en Midi-Pyrénées

Plus grande région de France, Midi-Pyrénées exerce une forte attractivité sur les habitants des autres régions. **En 2005, la région a accueilli 25 000 personnes.** Toutefois, ce dynamisme n'est pas homogène sur tout le territoire, il profite essentiellement à Toulouse et sa périphérie.

La structure de l'économie régionale s'est profondément modifiée :

- dans l'agriculture, le nombre d'actifs a fortement diminué ; cependant, en proportion, l'emploi salarié se développe au détriment des agriculteurs indépendants ;
- dans l'industrie, avec un faible niveau d'industrialisation, la perte d'emploi est plus limitée dans notre région - 0,1 % par an contre - 1 % pour la France ;
- dans les services, on note une augmentation importante de l'emploi liée en partie au transfert vers le tertiaire des fonctions comptabilité, entretien, logistique, services généraux... des entreprises industrielles.

La région comptabilise 1 065 000 emplois (salariés et non salariés) fin 2003 et place ainsi Midi-Pyrénées au 8^e rang national. En 2004, ce sont 14 500 créations d'entreprises (sur 137 500 entreprises préexistantes) et 13 000 emplois supplémentaires qui ont été créés principalement dans les secteurs :

- des services aux entreprises (informatique, activités de conseil et d'assistance, produits financiers, centres d'appels...) : + 8 500 emplois ;
- de la construction en lien avec les grands chantiers (métro, travaux routiers...) et l'immobilier : + 1 800 emplois ;
- du commerce sous l'effet de la croissance démographique : + 1 200 emplois ;
- de l'industrie mais principalement des biens d'équipement (+ 400 emplois), des équipements mécaniques, des équipements électriques et électroniques... en lien avec le dynamisme de l'industrie aéronautique et ses effets sur la sous-traitance.

Parallèlement à cette croissance, **le travail temporaire se développe à un rythme soutenu de + 9,7 % entre 2003 et 2004.** Les missions d'intérim s'effectuent à 43 % dans l'industrie, 29 % dans le tertiaire et 28 % dans la construction.

La reconnaissance du poids de certaines filières industrielles de la région s'est récemment concrétisée par la labellisation de **6 pôles de compétitivité** dans lesquels Midi-Pyrénées est partie prenante, parmi les 67 couvrant le territoire national : « Aéronautique, espace, systèmes embarqués », « Cancer-bio-santé », « Elopsys », « Céramique », « Viaméca » et « Viandes et produits carnés ». Midi-Pyrénées vient de déposer une candidature à un nouveau pôle intitulé « Agro » qui concerne les domaines de l'agronomie, de l'alimentation et de la valorisation alimentaire et non alimentaire des produits agricoles.

Par ailleurs, **le taux de chômage (le plus bas des régions du Sud) a connu un léger fléchissement pour se confondre, aujourd'hui, avec la moyenne nationale : 9,8 %.** Toutefois, en 2005, 19 240 jeunes de la région sont à la recherche d'un emploi, **1 chômeur sur 6 a moins de 25 ans.** Alors que le nombre total de demandeurs d'emploi stagne entre 2004 et 2005, les effectifs de demandeurs d'emploi de moins de 25 ans progressent de 2,7 %.

Enfin, Midi-Pyrénées est confrontée à la question du vieillissement et du renouvellement de ses actifs et en conséquence aux problématiques de transmission / reprise d'établissement (en particulier dans l'artisanat), aux difficultés de recrutement et de maintien dans l'emploi des seniors. **A l'horizon 2015, un quart des actifs de la région serait quinquagénaire ou plus âgé, soit 2 points de plus qu'au niveau national.** Le vieillissement est inégal selon les métiers et les territoires.

La production des qualifications fait appel à des dispositifs de formation variés. Ainsi, en 2004, en Midi-Pyrénées, 136 800 personnes étaient en formation professionnelle. Parmi elles, on trouve **71 000 scolaires, 20 740 en contrat de formation en alternance (dont 15 200 apprentis et 5 540 en contrat de qualification / contrat de professionnalisation), 43 100 stagiaires en formation continue (fonds publics) et 1 950 personnes ayant déposé un dossier de VAE passé en jury.**

Sources :

- Le vieillissement des actifs en Midi-Pyrénées, Les dossiers de l'Insee n° 126, janvier 2005*
- L'industrie en Midi-Pyrénées, Les dossiers de l'Insee n° 131, décembre 2005*
- Les chiffres clés de la région Midi-Pyrénées, Drtefp de Midi-Pyrénées, décembre 2005*

Sommaire

Emploi.....6

- > Pyramide des âges
- > Approche par GFE
- > Approche par catégorie socioprofessionnelle
- > Approche par diplôme
- > Tissu économique
- > Mobilité

Formation professionnelle.....10

Formation professionnelle initiale.....10

- > Approche par GFE
- > Approche par niveau de formation
- > Mobilité

Formation professionnelle continue.....12

- > Approche par GFE
- > Approche par niveau de formation
- > Mobilité

Marché du travail.....14

- > Approche par GFE
- > Approche par catégorie socioprofessionnelle
- > Taux de tension

Au-delà des chiffres.....18

AVERTISSEMENT

Concernant le volet « EMPLOI », nos analyses portent principalement sur les recensements de la population 1990 et 1999, seules données exhaustives existantes permettant des analyses croisées (par GFE, classe d'âge, diplôme,...).

Glossaire

- De nombreux indicateurs sont présentés par **GFE** (Groupe formation emploi). C'est une nomenclature construite dans le cadre de la démarche Argos et composée d'une vingtaine de domaines. Elle permet de rassembler des informations statistiques de toutes origines pour rapprocher formations, emplois et marché du travail par grands corps de savoir.
- Les informations sur l'emploi concernent **la population active occupée**. Elle regroupe l'ensemble des personnes qui ont un emploi. La population active occupée au sens du recensement comprend les personnes qui déclarent :
 - exercer une profession (salariée ou non) même à temps partiel ;
 - aider un membre de la famille dans son travail (même sans rémunération) ;
 - être apprenti, stagiaire rémunéré... ;
 - être militaire du contingent (tant que cette situation existait).

La mesure de la population active occupée peut s'effectuer au lieu de résidence ou au lieu de travail. Nous avons privilégié la mesure au lieu de travail chaque fois que cela était possible.

- Les chiffres sur **l'emploi salarié et le nombre d'établissements Assédic** concernent tous les établissements (et leurs salariés) affiliés au régime national d'assurance chômage. Les salariés de l'agriculture et ceux des établissements publics n'y figurent pas.
- **Les demandeurs d'emploi** sont les demandeurs de catégories 1 et 6 présents dans les fichiers Anpe au 31 mars des dates étudiées.
 - catégorie 1 : personnes sans emploi, immédiatement disponibles, à la recherche d'un emploi à durée indéterminée à temps plein ;
 - catégorie 6 : personnes restant inscrites à l'Anpe, non immédiatement disponibles (déclarant avoir travaillé plus de 78 h. le mois précédent) et recherchant un emploi à durée indéterminée à temps plein.
- **Les offres d'emploi** sont les offres enregistrées par l'Anpe au cours de l'année étudiée, elles ne représentent qu'une partie des offres d'emploi totales.
- **Le taux de tension** est calculé à partir des demandeurs d'emploi de catégorie 1 uniquement, enregistrés au cours de l'année 2004 et des offres d'emploi enregistrées par l'Anpe au cours de cette même année. Il sert à repérer les difficultés de recrutement et se définit comme le rapport entre le flux d'offres d'emploi et le flux de demandes d'emploi sur la même période. Par définition, un taux de tension supérieur à 1, c'est-à-dire un excès d'offres par rapport aux demandes, matérialise des difficultés de recrutement. Cependant, ce ratio est le rapport entre deux flux dont l'un peut être considéré comme exhaustif (les demandes) et l'autre comme partiel (les offres d'emploi enregistrées à l'Anpe). C'est pourquoi, le choix se porte souvent sur un seuil « critique » de 0.75, c'est-à-dire qu'un taux de tension supérieur à 0.75, pour un métier, peut traduire des difficultés de recrutement pour les entreprises.
- Les éléments sur la formation concernent uniquement la formation professionnelle et ne tiennent pas compte de la formation générale.

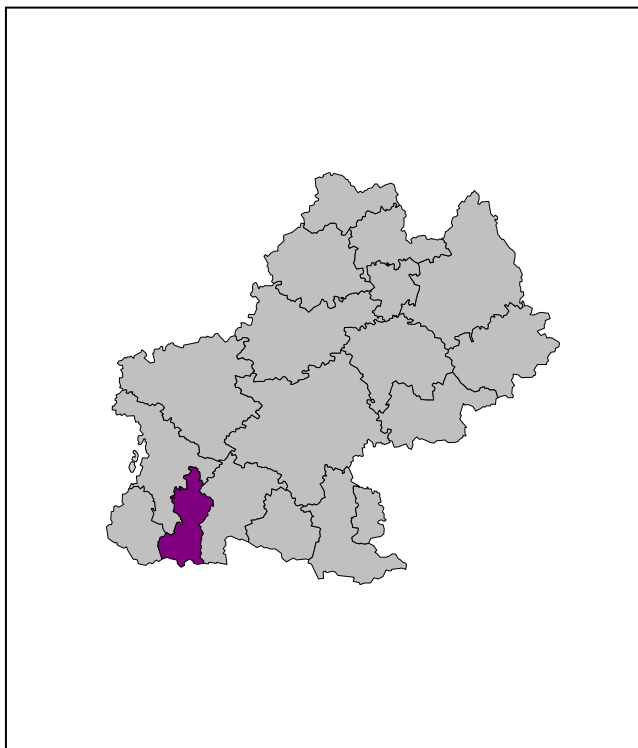
La formation professionnelle initiale rassemble :

- la voie scolaire sous tutelle des Ministères de l'Education nationale, de l'Agriculture et des Affaires sanitaires et sociales et prend en compte les diplômes de niveaux V à III et les licences professionnelles ;
- l'apprentissage, tous niveaux confondus (y compris pré-apprentissage).

La formation professionnelle continue est celle financée sur fonds publics et concerne les personnes qui ont terminé leur stage l'année étudiée. La formation des salariés n'a pas été intégrée.

Les données relatives **aux contrats de qualification / professionnalisation** n'intègrent pas d'information locale. Elles ne peuvent pas être utilisées dans l'approche territoriale.

La zone d'emploi de LANNEMEZAN



→ La zone d'emploi de Lannemezan rassemble 31 385 habitants en 1999. La tendance d'évolution de la population totale est plutôt à la baisse entre 1990 et 1999 : en moyenne, la population décroît de 0,4 % par an entre ces deux dates. Le solde migratoire est légèrement positif (+ 156 habitants entre 90 et 99) mais le solde naturel est nettement négatif (- 1 331 sur la même période).

La population de Lannemezan est clairement plus âgée que la moyenne : la part des « moins de 20 ans » est de 18,2 % (contre 23 % en moyenne dans la région) et celle des « plus de 60 ans » est de 31,9 % (24,2 % en Midi-Pyrénées).

Le taux de chômage s'établit à 9 %, un peu en dessous de la moyenne régionale (9,8 %).

L'activité économique se concentre dans les activités de services qui absorbent plus de 70 % de l'emploi salarié (le plus fort taux de toutes les zones d'emploi de la région). On retrouve de nombreux emplois dans l'hôtellerie restauration, le commerce de détail et bien sûr l'éducation, la santé, action sociale, autant de secteurs touchés plus particulièrement par le vieillissement de leurs actifs. L'industrie reste sous-représentée dans la zone même si elle enregistre ces dernières années une hausse de ses effectifs.

FORMATION PROFESSIONNELLE INITIALE

2004/2005	Lannemezan	Midi-Pyrénées
Effectifs	113	86 235
Voie scolaire	113	71 048
Apprentissage	0	15 187
Part des filles	38,9 %	38,7 %

FORMATION PROFESSIONNELLE CONTINUE (FPC)

2004	Lannemezan	Midi-Pyrénées
Effectifs	157	43 117
FPC qualifiante (plus de 300 h.)	152	25 653
FPC courte durée (moins de 300 h.)	5	17 464
Part des femmes	54,1 %	50,8 %

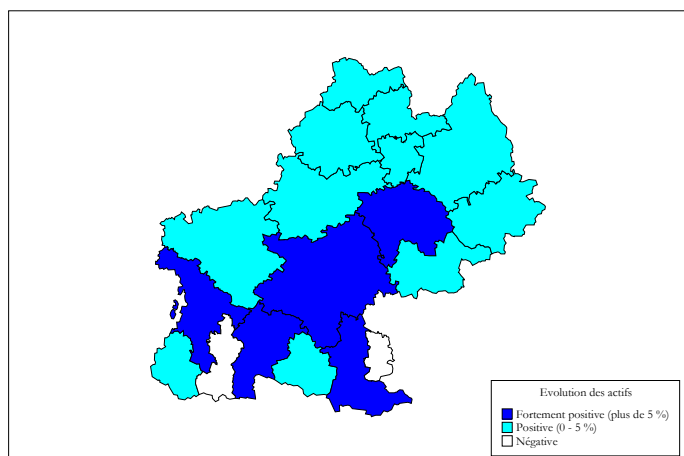
EMPLOI

2003	Lannemezan	Midi-Pyrénées
Nombre d'actifs	11 451	1 065 341
Evolution 99-03	- 1,9 %	+ 6,5 %
Nombre de salariés	9 185	932 820
Agriculture	1,5 %	1,7 %
Industrie	11,4 %	16,4 %
Construction	5,9 %	6,2 %
Commerce	10,9 %	13,8 %
Services	70,3 %	61,9 %

MARCHÉ DU TRAVAIL

	Lannemezan	Midi-Pyrénées
Demandeurs d'emploi (2005)	947	120 329
Part des femmes	52,2 %	51,8 %
Offres d'emploi (2004)	1 331	124 181
Taux de tension (2004)	0,79	0,64
Taux de chômage (2005)	9 %	9,8 %

EMPLOI



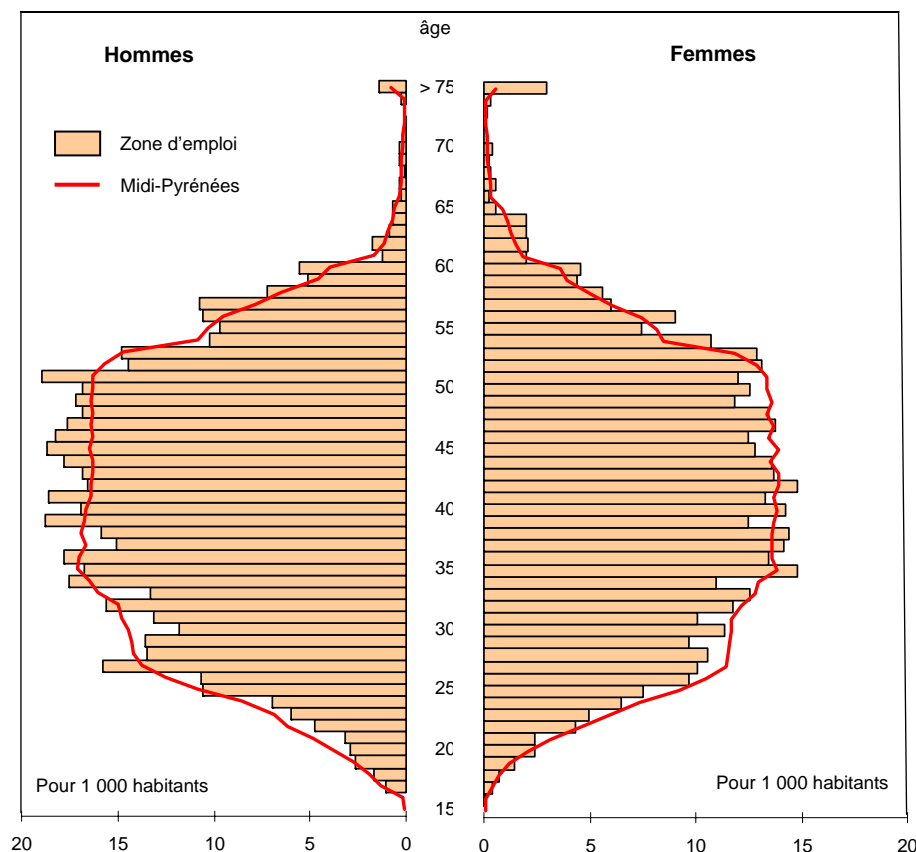
Evolution des actifs occupés des zones d'emploi entre 1999 et 2003

	Lannemezan 1999	Evo. 90/99	Midi-Pyrénées 1999	Evo. 90/99
Nombre d'actifs occupés	11 300	↘	985 062	↗
Part des femmes	42,9 %	↗	44,9 %	↗
Part des jeunes (actifs de moins de 30 ans)	16 %	↘	18,1 %	↘
Part des actifs de 50 ans et plus	24,8 %	↘	22,8 %	↗
Part des employés et ouvriers	54,3 %	↗	50,8 %	↘
Part des cadres, prof. intellectuelles supérieures et prof. intermédiaires	26,2 %	↗	35,5 %	↗
Part des diplômés du supérieur	18,2 %		26,5 %	

→ La population active occupée de Lannemezan diminue entre 1990 et 1999 de 7,5 %. Cette évolution négative se confirme sur la période plus récente avec une baisse de 1,9 % entre 1999 et 2003, alors même que la population active régionale augmente de 6,5 %. Près d'un actif sur quatre a plus de 50 ans et même si cette part est en légère diminution entre les deux recensements elle est plus élevée que la moyenne. Par conséquent, la part des jeunes actifs est faible (16 %).

Les femmes actives sont moins représentées sur la zone d'emploi qu'en Midi-Pyrénées.

>>> Pyramide des âges



→ La pyramide des âges de la population active présente un **double déséquilibre** : une sur-représentation des actifs de 45-55 ans avec en parallèle un déficit de main-d'œuvre plus jeune ; un déficit global de main-d'œuvre féminine.

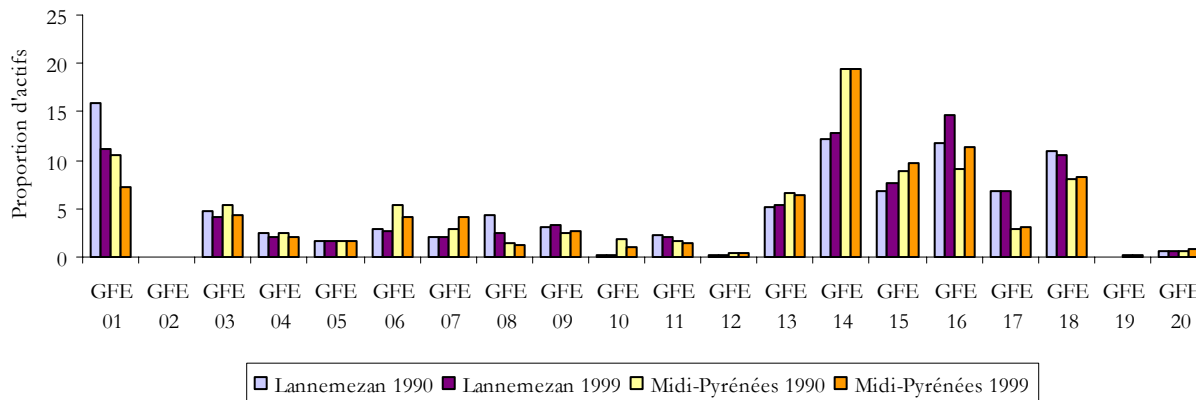
Les secteurs les plus concernés par le vieillissement de leurs salariés :

- Industries des biens intermédiaires
- Activités financières
- Education, santé, action sociale
- Administration
- Services aux particuliers

>>> Approche par GFE¹

1999	GFE 01	GFE 02	GFE 03	GFE 04	GFE 05	GFE 06	GFE 07	GFE 08	GFE 09	GFE 10	GFE 11
Actifs occupés de la zone d'emploi	1 268	0	476	245	180	300	244	276	373	20	236
	GFE 12	GFE 13	GFE 14	GFE 15	GFE 16	GFE 17	GFE 18	GFE 19	GFE 20	Autre	Total
	16	597	1 441	872	1 656	768	1 197	8	61	1 066	11 300

Evolution des proportions d'actifs par GFE

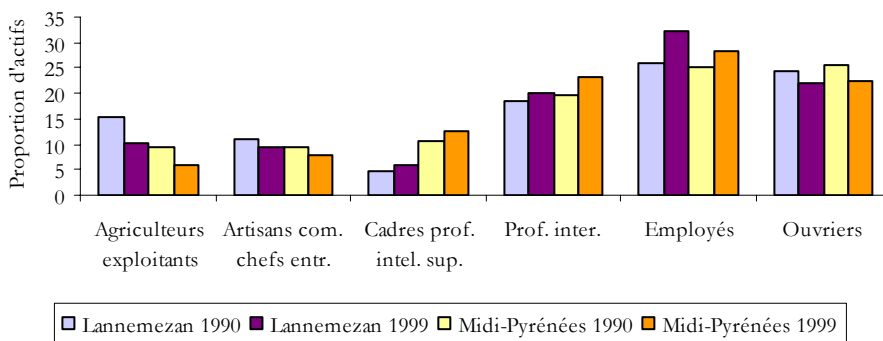


→ La répartition des actifs par GFE montre une concentration d'effectifs dans les GFE 14 à 18. On retrouve ici la prédominance du secteur tertiaire sur la zone. Le GFE 16 (**Paramédical – Travail social – Soins personnels**) est le plus important rassemblant 14,7 % des actifs contre seulement 11,4 % en région, il connaît par ailleurs une progression importante entre 1990 et 1999 : la présence du centre hospitalier de Lannemezan explique cette dynamique. Le GFE 14 (**Tertiaire de bureau – Tertiaire spécialisé**) vient ensuite avec 12,8 % des actifs, ce qui reste bien en deçà de la moyenne régionale (19,5 %). Le GFE 18 (**Nettoyage – Assainissement – Environnement – Sécurité**) se distingue avec 10,6 % des actifs (8,3 % en Midi-Pyrénées). Enfin, le GFE 17 (**Hôtellerie – Restauration – Tourisme – Sports – Animation socioculturelle – Loisirs**) en lien avec la proximité de Lourdes est aussi relativement développé avec 6,8 % des actifs contre seulement 3 % en région. L'**Agriculture** (GFE 01) rassemble encore 11,2 % des actifs en 1999, cette part étant largement déclinante depuis 1990.

>>> Approche par catégorie socioprofessionnelle

1999	Agriculteurs exploitants	Artisans, commerçants et chefs d'entreprise	Cadres et professions intellectuelles supérieures	Professions intermédiaires	Employés	Ouvriers	Total
Actifs occupés de la zone d'emploi	1 152	1 060	679	2 278	3 637	2 494	11 300

Evolution des proportions d'actifs par catégorie socioprofessionnelle



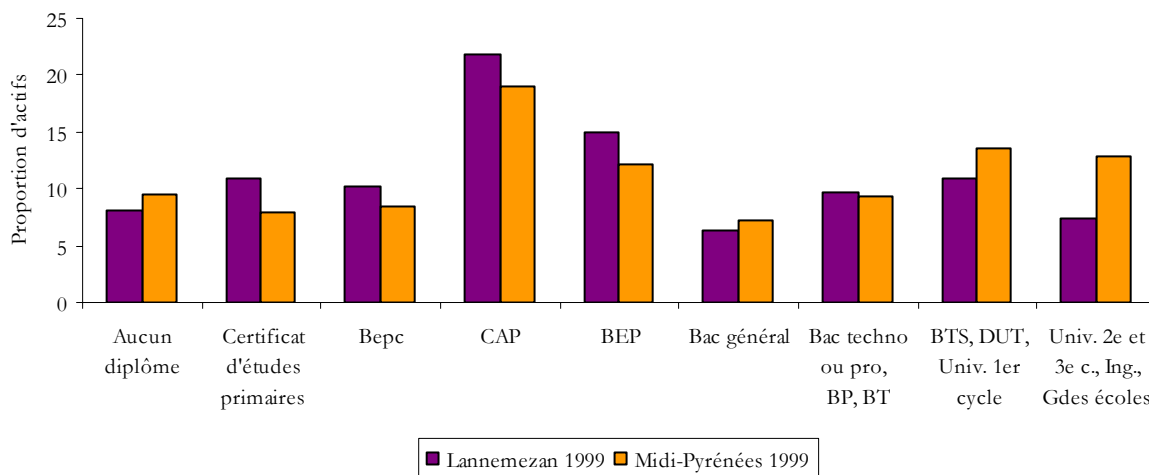
→ Les employés représentent 32,2 % des actifs contre 28,5 % en Midi-Pyrénées ; cette part n'était que de 26 % en 1990. A l'inverse, la part des cadres et professions intellectuelles supérieures est moitié moins importante qu'en région (6 %).

¹ Cf. Fiche pratique p 19.

>>> Approche par diplôme

1999	Aucun diplôme	Certificat d'études primaires	Bepc	CAP	BEP
Actifs occupés de la zone d'emploi	909	1 225	1 153	2 470	1 685
	Bac général	Bac techno ou pro, BP, BT	BTS, DUT, Univ. 1 ^{er} cycle	Univ. 2 ^e et 3 ^e cycle, Ing., Gdes écoles	Total
	708	1 092	1 232	826	11 300

Proportions d'actifs par diplôme



→ Près de 22 % des actifs sont titulaires d'un CAP, 15 % d'un BEP (contre respectivement 19 % et 12 % en région). La structure démographique (âge moyen élevé) de la population active explique par ailleurs la part importante des titulaires d'un certificat d'études primaires ou d'un Bepc.

>>> Tissu économique

Les 8 plus grands établissements de la zone

(secteur privé et Epic ; au 31-12-2003)

- > Aluminium Pechiney (groupe Alcan) (261 salariés)
- > Altiservice (231)
- > Atofina (186)
- > Soc. Econ. Mixte local d'Aragnouet (123)
- > Pem abrasifs-refractaires (111)
- > Ass. dep. amis parents enfants inadaptés (73)
- > Ass. dep. amis parents enfants inadaptés (63)
- > Entreprise générale industr. et rurale (58)

→ L'économie locale a longtemps été marquée par les activités de Pechiney, mais la restructuration de ce dernier s'accompagne de menaces sur l'emploi (cf. page 18).

Emploi salarié et nombre d'établissements Assedic

Taille	Etablissements zone d'emploi		Salariés zone d'emploi		Salariés région
	2004	Part	2004	Part	Part
< 10 salariés	833	87,5 %	2 358	38,6 %	28,5 %
10-19 salariés	61	6,4 %	815	13,3 %	12,5 %
20-49 salariés	42	4,4 %	1 270	20,8 %	18,5 %
50-199 salariés	15	1,6 %	1 411	23,1 %	21,2 %
>= 200 salariés	1	0,1 %	257	4,2 %	19,3 %
Total	952	100 %	6 111	100 %	100 %

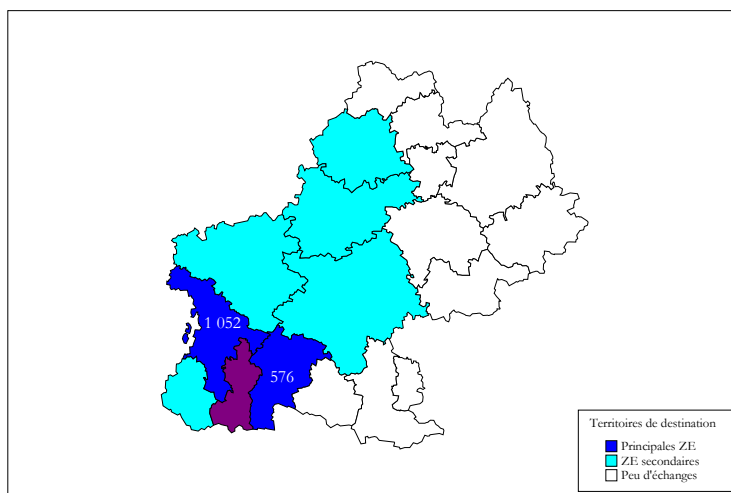
→ Les entreprises de moins de 50 salariés accueillent plus de 70 % des salariés de la zone, soit 10 points de plus qu'en Midi-Pyrénées.

>>> **Mobilité**

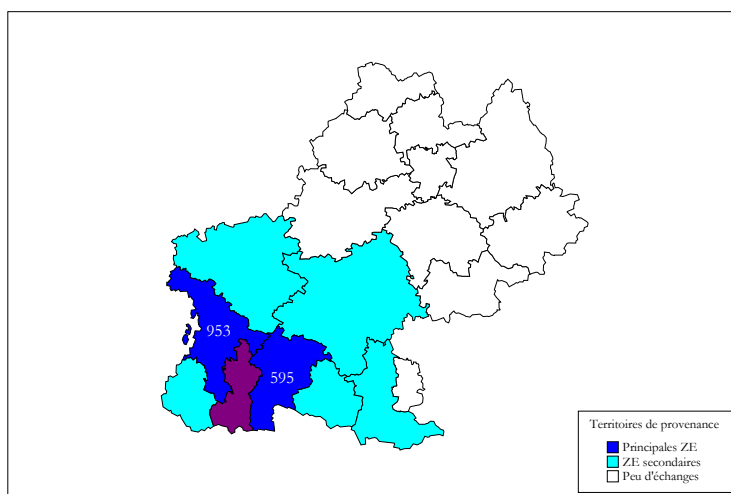
	1990	1999
Actifs venant travailler sur la zone d'emploi	1 404*	1 824*
Actifs allant travailler hors de la zone d'emploi	1 760	2 432

* Ces chiffres tiennent compte des actifs venant travailler sur la zone d'emploi en provenance de Midi-Pyrénées. Les habitants des autres régions ne sont pas comptabilisés.

➔ Le nombre d'actifs quittant la zone pour travailler à l'extérieur augmente de plus de 38 % entre 1990 et 1999. Sur la même période, les flux d'entrants progressent de près de 30 %. Tarbes et Saint-Gaudens constituent les principales zones de destination et de provenance. Tarbes concentre notamment plus de 40 % des flux de sortants et plus de la moitié des flux d'entrants.



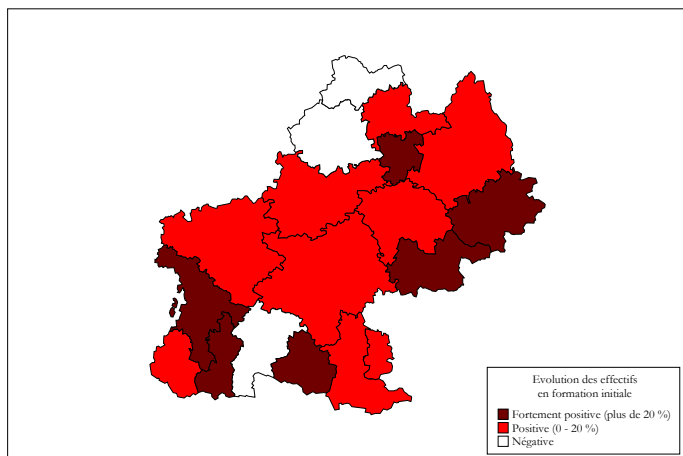
Actifs allant travailler hors de la zone d'emploi en 1999



Actifs venant travailler sur la zone d'emploi en 1999

FORMATION PROFESSIONNELLE

Formation professionnelle initiale



		Lannemezan		Midi-Pyrénées	
		2004	Evo. 00/04	2004	Evo. 00/04
Effectifs		113	↗	86 235	↗
Part de la voie scolaire		100 %	→	82,4 %	↗
Part de l'apprentissage		0 %	→	17,6 %	↘
Part des filles		38,9 %	↘	38,7 %	↗
Etablissements	Lycées	3		289	
	CFA	0		77	
Part des formations de niveau III		0 %	→	24,6 %	↘
Part des formations de niveau V		60,2 %	↗	40,2 %	↘

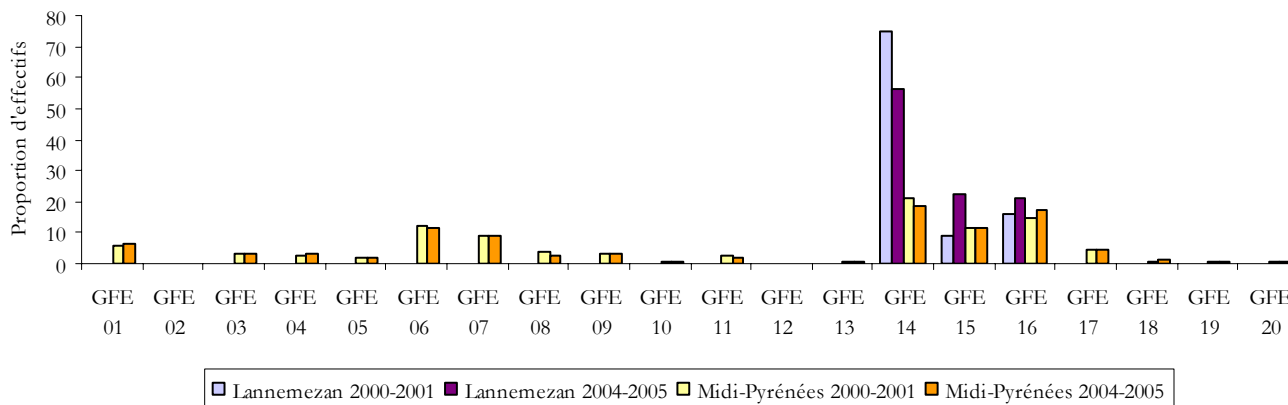
Evolution des effectifs entre 2000-2001 et 2004-2005

→ En 2004, la zone d'emploi rassemble **113 personnes en formation professionnelle initiale uniquement sous statut scolaire**. Elles étaient 92 en 2000. La part des formations de niveau V est prépondérante (60,2 %).

>>> Approche par GFE

2004/2005	GFE 01	GFE 02	GFE 03	GFE 04	GFE 05	GFE 06	GFE 07	GFE 08	GFE 09	GFE 10	GFE 11
Effectifs de la zone d'emploi	0	0	0	0	0	0	0	0	0	0	0
	GFE 12	GFE 13	GFE 14	GFE 15	GFE 16	GFE 17	GFE 18	GFE 19	GFE 20	Autre	Total
	0	0	64	25	24	0	0	0	0	0	113

Evolution des proportions d'effectifs par GFE

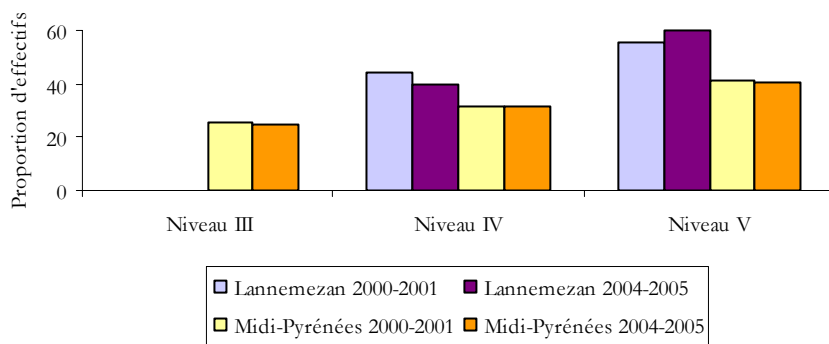


→ **Les effectifs se concentrent sur des formations « tertiaires »**. Le GFE 14 (Tertiaire de bureau – Tertiaire spécialisé) rassemble 56,6 % des élèves ; les GFE 15 (Commerce et distribution) et 16 (Paramédical – Travail social – Soins personnels) environ 20 % chacun.

>>> Approche par niveau de formation

2004/2005	Niveaux I et II	Niveau III	Niveau IV	Niveau V	Niveau VI	Total
Effectifs de la zone d'emploi	0	0	45	68	0	113
Proportions d'effectifs	0 %	0 %	39,8 %	60,2 %	0 %	100 %

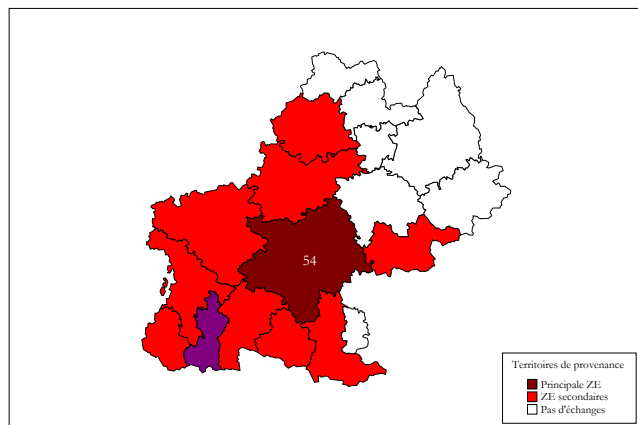
Evolution des proportions d'effectifs par niveau de formation



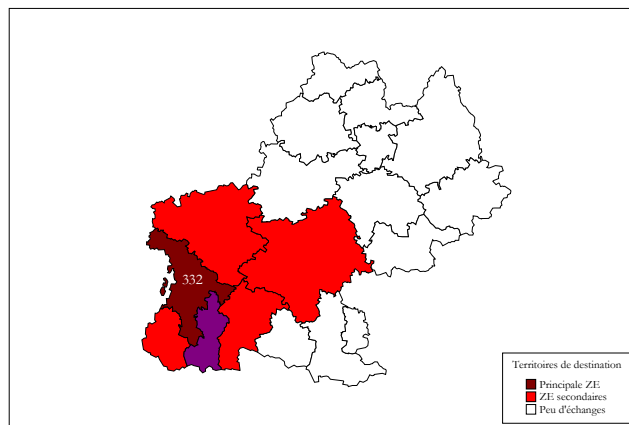
→ Les formations de niveau V sont majoritaires avec plus de 60 % des effectifs (en progression de 5 points par rapport à 2000). Les 40 % restant concernent des formations de niveau IV.

>>> Mobilité

Elèves venant se former sur la zone d'emploi

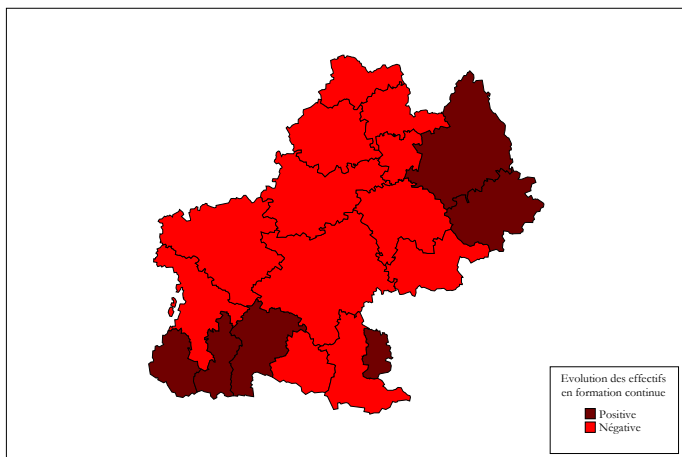


Elèves allant se former hors de la zone d'emploi



→ **Toulouse** constitue la principale zone de provenance des élèves venant se former sur la zone d'emploi de Lannemezan. **Tarbes** est quant à elle la principale zone de destination des élèves quittant Lannemezan.

Formation professionnelle continue



Evolution des effectifs entre 2003 et 2004

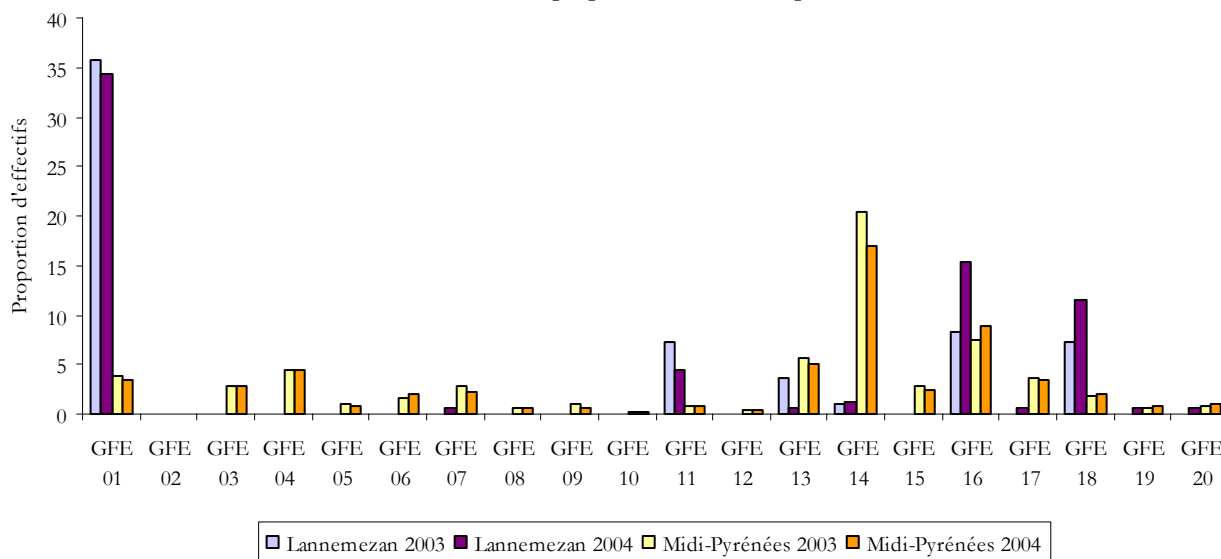
	Lannemezan 2004	Evo. 03/04	Midi-Pyrénées 2004	Evo. 03/04
Effectifs	157	↗	43 117	↗
Part FPC courte durée (moins de 300 h.)	3,2 %	↘	40,5 %	→
Part FPC qualifiante (plus de 300 h.)	96,8 %	↗	59,5 %	→
Part des femmes	54,1 %	→	50,8 %	↗
Part des jeunes (moins de 26 ans)	47,8 %	↘	33,1 %	↘
Part des formations de niveau III	1,9 %	↗	8,4 %	↗
Part des formations de niveaux V et infra V	55,4 %	↘	51,4 %	↗

→ La zone d'emploi de Lannemezan compte **157 personnes en formation continue** en 2004, elles étaient 109 en 2003. Elles suivent presque toutes des formations qualifiantes. La part des jeunes est importante (47,8 %) par rapport à la moyenne régionale (33,1 %).

>>> Approche par GFE

2004	GFE 01	GFE 02	GFE 03	GFE 04	GFE 05	GFE 06	GFE 07	GFE 08	GFE 09	GFE 10	GFE 11
Effectifs de la zone d'emploi	54	0	0	0	0	0	1	0	0	0	7
	GFE 12	GFE 13	GFE 14	GFE 15	GFE 16	GFE 17	GFE 18	GFE 19	GFE 20	Autre	Total
	0	1	2	0	24	1	18	1	1	47	157

Evolution des proportions d'effectifs par GFE

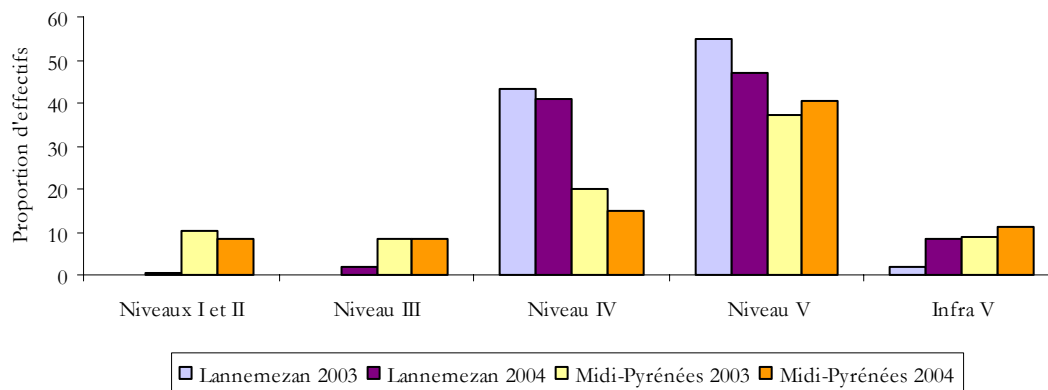


→ Les formations concernant le domaine agricole (GFE 01) rassemblent le tiers des effectifs soit 54 personnes. Les 47 personnes classées dans la catégorie autre suivent pour 80 % d'entre elles une formation d'aide à l'insertion sociale et professionnelle.

>>> Approche par niveau de formation

2004	Niveaux I et II	Niveau III	Niveau IV	Niveau V	Infra V	Pas de niveau	Total
Effectifs de la zone d'emploi	1	3	64	74	13	2	157
Proportions d'effectifs	0,6 %	1,9 %	40,8 %	47,1 %	8,3 %	1,3 %	100 %

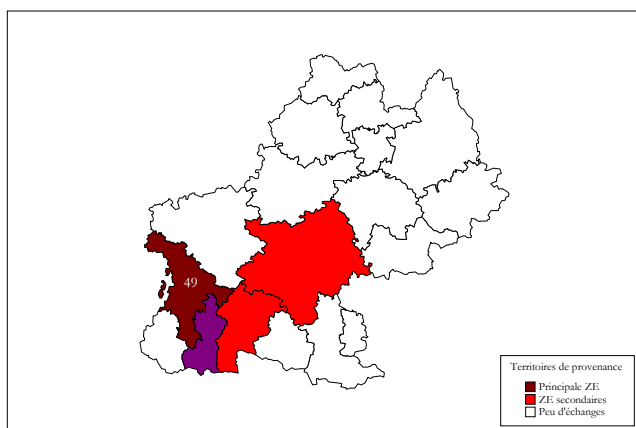
Evolution des proportions d'effectifs par niveau de formation



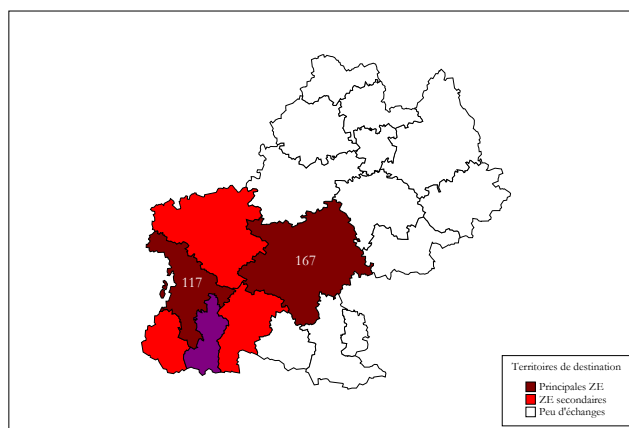
→ Les formations de niveau IV et V sont largement majoritaires puisqu'elles concentrent à elles deux près de 88 % des effectifs.

>>> Mobilité

Effectifs venant se former sur la zone d'emploi

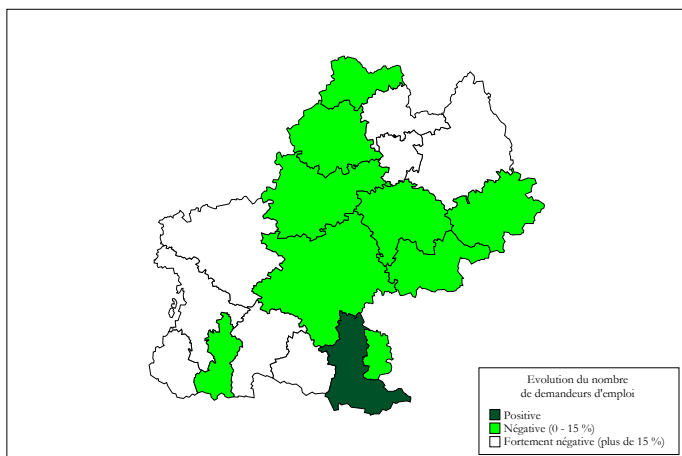


Effectifs allant se former hors de la zone d'emploi

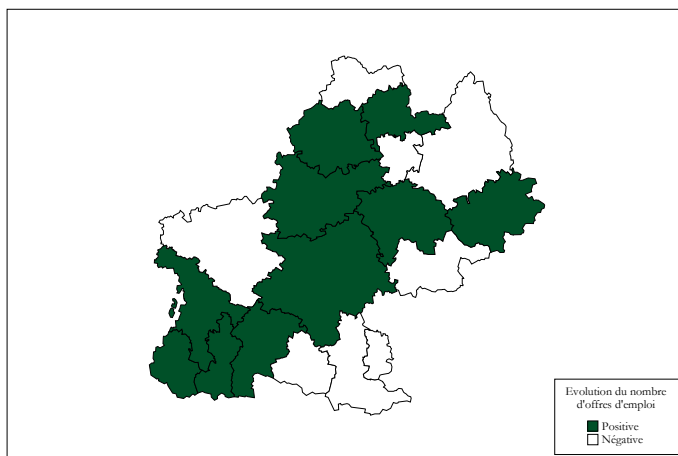


→ **Tarbes** est la première zone de provenance, **Toulouse** la première zone de destination des personnes en formation continue.

MARCHÉ DU TRAVAIL



Evolution du nombre de demandeurs d'emploi entre 2000 et 2005



Evolution du nombre d'offres d'emploi entre 1999 et 2004

➔ Avec un **taux de chômage de 9 % en 2005**, la zone d'emploi de Lannemezan se trouve en dessous de la moyenne régionale (9,8 %). La tendance à moyen terme semble plutôt favorable avec une baisse de 9,6 % des demandeurs d'emploi entre 2000 et 2005 et une augmentation des offres de 5,8 % entre 1999 et 2004.

La période de chômage excède un an pour 30 % des demandeurs d'emploi, soit trois points de moins qu'en région.

Par ailleurs, 34 % seulement des offres d'emploi concernent des emplois de plus de 6 mois contre 44 % en Midi-Pyrénées ce qui traduit une saisonnalité des emplois offerts.

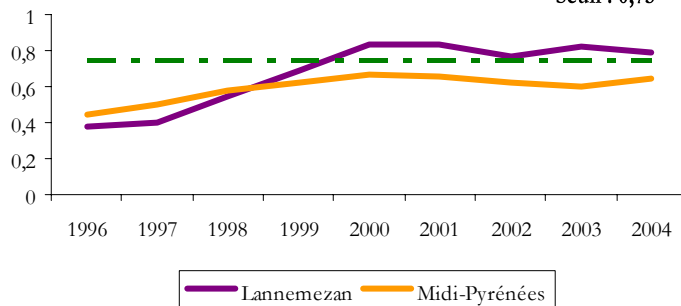
	Demandeurs d'emploi			
	Lannemezan		Midi-Pyrénées	
	2005	Evo. 00/05	2005	Evo. 00/05
Effectifs	947	↘	120 329	↘
Part des employés et ouvriers	69,7 %	↘	65,8 %	↘
Part des cadres et professions intermédiaires	29,8 %	↗	32,9 %	↗
Part des femmes	52,2 %	↘	51,8 %	↘
Part des jeunes (moins de 25 ans)	15 %	↘	15,9 %	↗
Part des chômeurs longue durée	29,9 %	↘	32,9 %	↘

	Offres d'emploi			
	Lannemezan		Midi-Pyrénées	
	2004	Evo. 99/04	2004	Evo. 99/04
Effectifs	1 331	↗	124 181	↗
Part des employés et ouvriers	83,5 %	↗	79,9 %	↘
Part des cadres et professions intermédiaires	16,5 %	↘	20 %	↗
Part des offres pour un emploi de plus de 6 mois	33,5 %	↘	44 %	↘
Part des offres émanant d'ent. de moins de 50 sal.	95,9 %	↗	80 %	↘

	Taux de tension			
	Lannemezan		Midi-Pyrénées	
	2004	Evo. 99/04	2004	Evo. 99/04
Taux de tension global	0,79	↗	0,64	↗

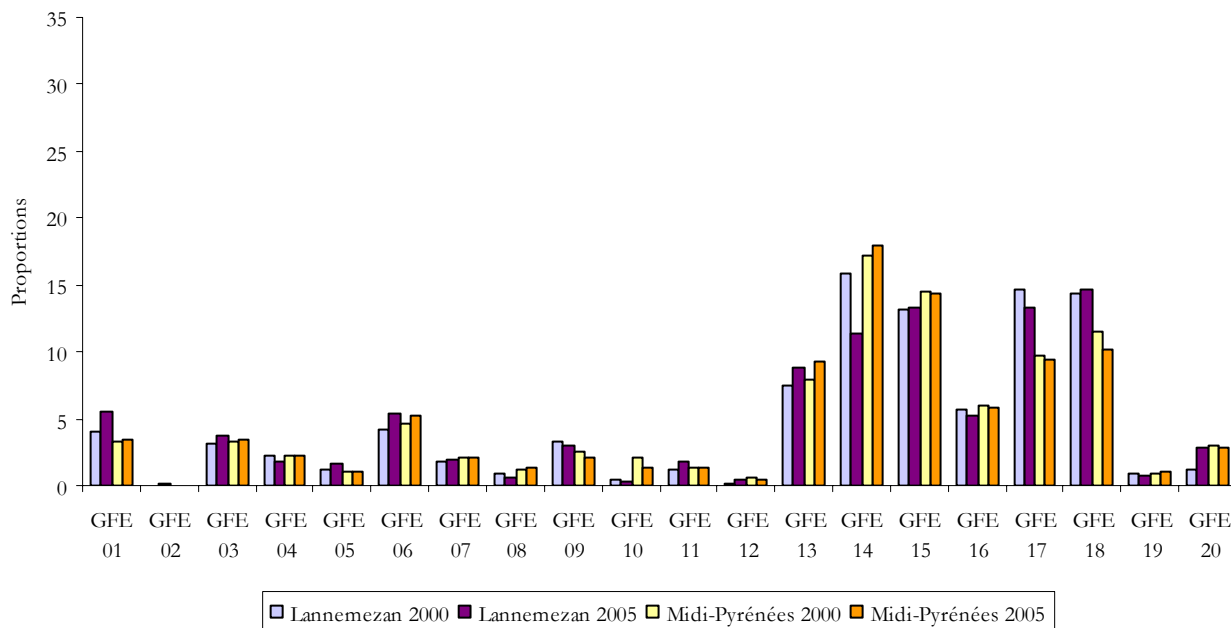
Evolution du taux de tension entre 1996 et 2004

Seuil : 0,75



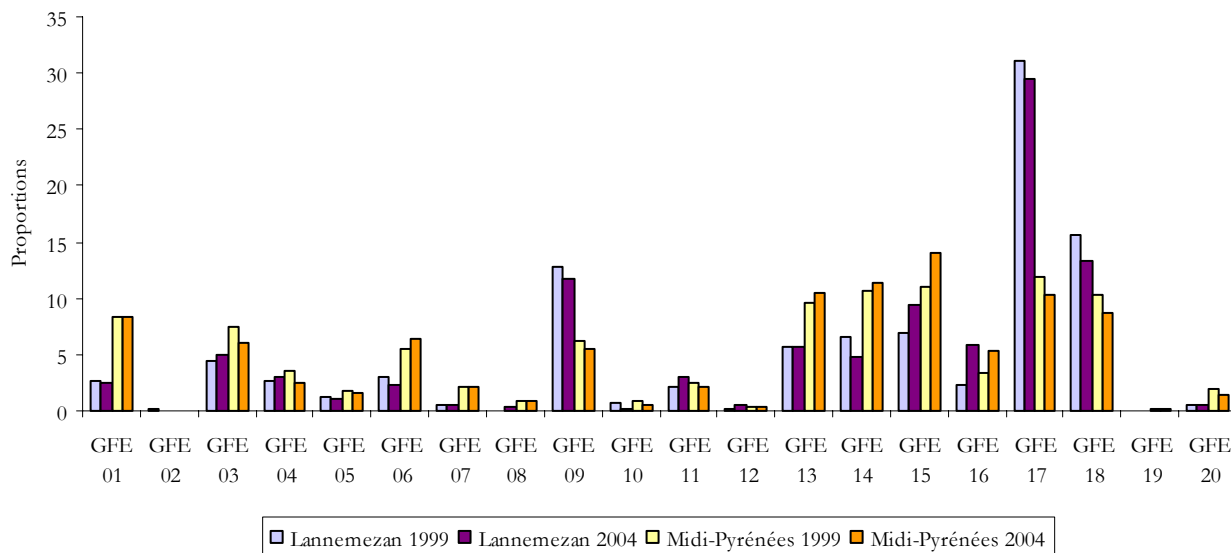
>>> Approche par GFE

Evolution des demandeurs d'emploi par GFE



→ Le GFE 18 (**Nettoyage – Assainissement – Environnement – Sécurité**) concentre 14,7 % des demandes (10 % au niveau régional). Le GFE 17 (**Hôtellerie – Restauration – Tourisme – Sports – Animation socioculturelle – Loisirs**) se distingue aussi avec un peu plus de 13 % des demandes (9,4 %).

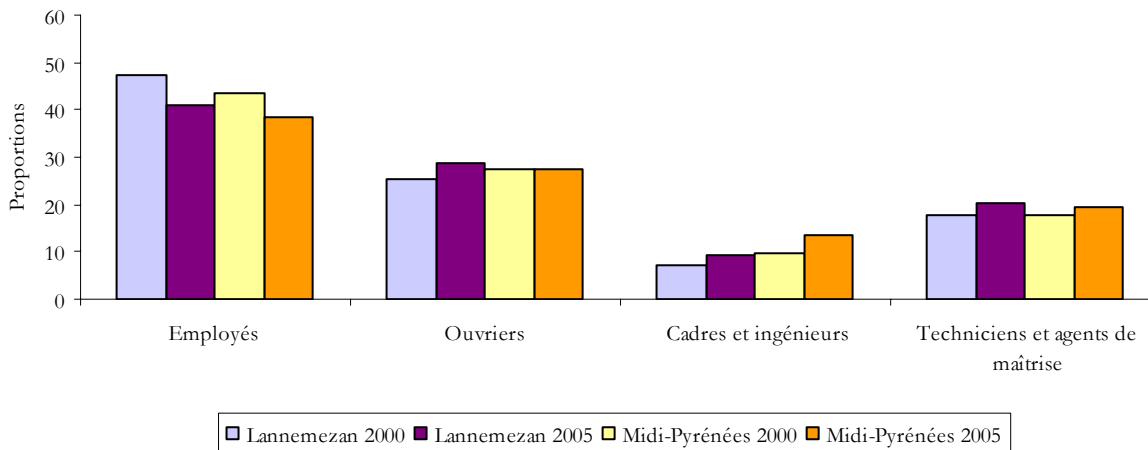
Evolution des offres d'emploi par GFE



→ Près de 30 % des offres se concentrent sur le GFE 17 (**Hôtellerie – Restauration – Tourisme – Sports – Animation socioculturelle – Loisirs**). Le GFE 18 (Nettoyage – Assainissement – Environnement – Sécurité) rassemble 13,4 % des offres. Enfin, le GFE 09 (Production alimentaire – Cuisine) est aussi particulièrement dynamique avec 11,8 % des offres (contre 5,5 % en Midi-Pyrénées).

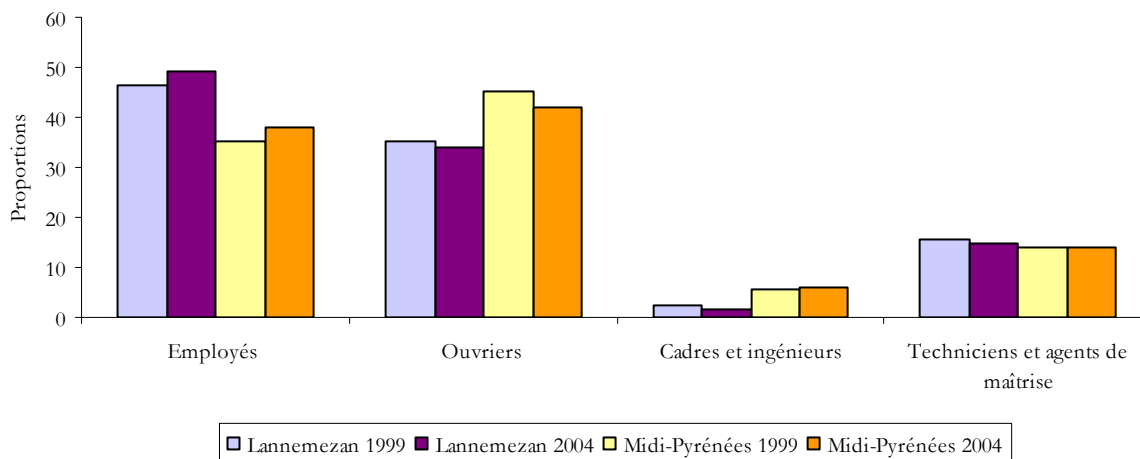
>>> Approche par catégorie socioprofessionnelle

Evolution des demandeurs d'emploi par catégorie socioprofessionnelle



→ Plus de 40 % des demandeurs d'emploi recherchent un poste d'employé, une proportion légèrement au-dessus de la moyenne régionale (38,5 %). La part des techniciens dépasse 20 % contre 19,5 % en Midi-Pyrénées.

Evolution des offres d'emploi par catégorie socioprofessionnelle



→ Près de la moitié des offres s'adresse à des employés (seulement 38 % en moyenne dans la région). 14,8 % des offres sont à destination de techniciens ou agents de maîtrise.

>>> Taux de tension*

→ De fortes tensions existent dans les métiers liés aux GFE 09 (**Production alimentaire – Cuisine**) et 17 (**Hôtellerie – Restauration – Tourisme – Sports – Animation socioculturelle – Loisirs**) : même si ce sont des emplois essentiellement saisonniers, il y a plus de 2 offres pour un seul demandeur d'emploi pour le GFE 09 et ce rapport s'élève à 1,3 pour le GFE 17. Le **secteur du bâtiment** connaît aussi de grosses difficultés de recrutement comme en attestent les taux de tension élevés dans les GFE 03 (Bâtiment gros œuvre – Génie civil – Extraction) et 04 (Bâtiment : équipements et finitions). Enfin on retrouve, en relation avec les spécificités de la zone, des tensions élevées dans les GFE 16 (**Paramédical – Travail social – Soins personnels**) et 18 (**Nettoyage – Assainissement – Environnement – Sécurité**).

2004	Lannemezan			Midi-Pyrénées
	Demandes d'emploi	Offres d'emploi	Taux de tension	Taux de tension
GFE 01	59	32	0,54	1,55
GFE 02	0	0	0	0,07
GFE 03	55	67	1,22	0,9
GFE 04	41	41	1	0,59
GFE 05	20	15	0,75	0,84
GFE 06	82	30	0,37	0,79
GFE 07	13	6	0,46	0,74
GFE 08	13	5	0,38	0,54
GFE 09	69	157	2,28	1,31
GFE 10	5	Nd	Nd	0,42
GFE 11	44	40	0,91	0,93
GFE 12	6	6	1	0,63
GFE 13	109	75	0,69	0,79
GFE 14	180	64	0,36	0,52
GFE 15	215	126	0,59	0,66
GFE 16	96	79	0,82	0,62
GFE 17	298	393	1,32	0,68
GFE 18	213	178	0,84	0,63
GFE 19	7	Nd	Nd	0,1
GFE 20	34	6	0,18	0,42
Total	1 682	1 331	0,79	0,64

* Le taux de tension se calcule par un rapport entre offres et demandes d'emploi. Plus le chiffre est élevé, plus le nombre d'offres d'emploi dépasse le nombre de demandeurs. On estime que lorsque ce rapport excède 0,75, le marché du travail est tendu en ce sens que les demandes d'emploi ne sont pas suffisantes.

Nd (non donné) : le respect du secret statistique impose de masquer les valeurs inférieures à 3 pour les entreprises et à 5 pour les individus.

Métiers recherchés et connaissant des difficultés de recrutement

Enquête BMO 2005, Assedic

- Agents d'entretien (emploi saisonnier)
- Maçons qualifiés
- Aides-soignants
- Plâtriers, charpentiers et autres ouvriers qualifiés du gros œuvre du bâtiment
- Conducteurs routiers et grands routiers
- Peintres et ouvriers qualifiés des finitions du bâtiment
- Techniciens des services administratifs, comptables et financiers
- Infirmiers, sages-femmes...

Au-delà des chiffres...

➔ La zone d'emploi de Lannemezan se situe au carrefour pyrénéen de l'Europe et, grâce au tunnel d'Aragouet-Bielsa, se positionne comme un pôle stratégique pour les échanges avec l'Europe du Sud.

➔ L'environnement économique de la zone se caractérise par une forte tradition industrielle avec la présence de grands groupes de renommée internationale tels que Alcan (ex Pechiney) et Atofina. En outre, Lannemezan est dotée de PME-PMI innovantes : PSI dans le domaine du traitement des déchets (zone d'activité Peyrehitte), Egir dans la tuyauterie et la chaudronnerie industrielle et Prugent dans l'ébénisterie haut de gamme.

➔ Le groupe canadien Alcan a racheté fin 2003 l'ex leader français de l'aluminium, Pechiney. Le rapprochement entre les deux groupes d'aluminium et d'emballage a entraîné des restructurations. Alcan a supprimé les doublons dans les postes fonctionnels (finances, ressources humaines, administration) et rationalisé les outils. La restructuration de Pechiney s'accélère en 2006, le site de Lannemezan étant menacé de fermeture depuis déjà quelques années.

➔ La zone du CM 10 (Centre mobilisateur n° 10) est localisée sur un ancien site militaire d'une centaine d'hectares. Acquis par la commune de Lannemezan et la communauté de communes du Plateau de Lannemezan, le site doit faire l'objet d'une reconversion axée autour de quatre pôles : logistique, activités économiques, éco industries et éco logements.

➔ Un partenariat s'est établi entre la ville de Lannemezan et le laboratoire de recherche de l'Université Paul-Sabatier (Toulouse) autour du projet d'une filière « bio-énergie ». Afin de développer l'économie du Plateau de Lannemezan, la ville de Lannemezan, s'est intéressée notamment à un projet d'écosite et plus spécifiquement une filière « bio » et des énergies renouvelables par le biais d'une réindustrialisation de la zone. En outre, la mairie est aussi membre de la cellule exécutive d'un 3^e pôle de compétitivité centré sur la valorisation de la chaîne agroalimentaire et non alimentaire.

Sources : Le Monde, La Tribune, Service développement économique de la mairie de Lannemezan.

FICHE PRATIQUE

>>> Groupes formation emploi (GFE)

- 01 Agriculture
- 02 Pêche - Mer - Aquaculture
- 03 Bâtiment gros œuvre - Génie civil - Extraction
- 04 Bâtiment : équipements et finitions
- 05 Structures métalliques - Travail des métaux - Fonderie
- 06 Mécanique - Automatismes
- 07 Electricité - Electrotechnique - Electronique
- 08 Travail des matériaux - Industries de process - Laboratoire
- 09 Production alimentaire - Cuisine
- 10 Textile - Habillement - Cuir
- 11 Travail du bois
- 12 Techniques graphiques - Impression
- 13 Transports - Conduite - Manutention - Magasinage
- 14 Tertiaire de bureau - Tertiaire spécialisé
- 15 Commerce et distribution
- 16 Paramédical - Travail social - Soins personnels
- 17 Hôtellerie - Restauration - Tourisme - Sports - Animation socioculturelle - Loisirs
- 18 Nettoyage - Assainissement - Environnement - Sécurité
- 19 Technique de la communication - Média
- 20 Arts appliqués - Arts du spectacle
- 21 Formations générales - Généralistes - Développement personnel
- 22 Formations d'aide à l'insertion sociale et professionnelle

>>> Niveaux de formation

- | | |
|----------------------------|---------------------------|
| Niveau I : Bac + 4 et plus | Niveau IV : Niveau bac |
| Niveau II : Bac + 3 | Niveau V : CAP - BEP |
| Niveau III : Bac + 2 | Niveau VI : Non qualifiés |

>>> Sources

Emploi

Assedic 2004
Insee, estimations d'emploi au 31 décembre 2003
Insee, recensements de la population 1990 et 1999
Datar www.territoires.gouv.fr

Formation professionnelle initiale

Académie de Toulouse 2000-2001 et 2004-2005
Draf 2000-2001 et 2004-2005
Drass 2000 et 2004
Région Midi-Pyrénées 31 décembre 2000 et 31 décembre 2003

Formation professionnelle continue

Afpa 2003 et 2004
Assedic 2003 et 2004
Fongécif 2003 et 2004
Région Midi-Pyrénées 2003 et 2004

Marché du travail

Assedic, enquête besoins en main-d'œuvre 2005
Drtefp Midi-Pyrénées 1999, 2000, 2004 et 2005

**Contribution
au diagnostic du PRDF
en téléchargement
sur le site**

**www.cariforef-mp.asso.fr
Rubrique « Point doc »**



CarifOref Midi-Pyrénées
Immeuble Buroplus - rue de Sienna - BP 325 - 31313 Labège cedex
Tél. : 05 62 24 05 99 - Fax : 05 62 24 05 98
[www. cariforef-mp.asso.fr](http://www.cariforef-mp.asso.fr)

