

**AVRIL 2006**

# **→ Zone d'emploi de Lavelanet**



**Contribution au diagnostic du PRDF par zone d'emploi**



Fonds social européen



## Dernières tendances en Midi-Pyrénées

Plus grande région de France, Midi-Pyrénées exerce une forte attractivité sur les habitants des autres régions. **En 2005, la région a accueilli 25 000 personnes.** Toutefois, ce dynamisme n'est pas homogène sur tout le territoire, il profite essentiellement à Toulouse et sa périphérie.

La structure de l'économie régionale s'est profondément modifiée :

- dans l'agriculture, le nombre d'actifs a fortement diminué ; cependant, en proportion, l'emploi salarié se développe au détriment des agriculteurs indépendants ;
- dans l'industrie, avec un faible niveau d'industrialisation, la perte d'emploi est plus limitée dans notre région - 0,1 % par an contre - 1 % pour la France ;
- dans les services, on note une augmentation importante de l'emploi liée en partie au transfert vers le tertiaire des fonctions comptabilité, entretien, logistique, services généraux... des entreprises industrielles.

**La région comptabilise 1 065 000 emplois (salariés et non salariés) fin 2003 et place ainsi Midi-Pyrénées au 8<sup>e</sup> rang national. En 2004, ce sont 14 500 créations d'entreprises (sur 137 500 entreprises préexistantes) et 13 000 emplois supplémentaires qui ont été créés** principalement dans les secteurs :

- des services aux entreprises (informatique, activités de conseil et d'assistance, produits financiers, centres d'appels...) : + 8 500 emplois ;
- de la construction en lien avec les grands chantiers (métro, travaux routiers...) et l'immobilier : + 1 800 emplois ;
- du commerce sous l'effet de la croissance démographique : + 1 200 emplois ;
- de l'industrie mais principalement des biens d'équipement (+ 400 emplois), des équipements mécaniques, des équipements électriques et électroniques... en lien avec le dynamisme de l'industrie aéronautique et ses effets sur la sous-traitance.

Parallèlement à cette croissance, **le travail temporaire se développe à un rythme soutenu de + 9,7 % entre 2003 et 2004.** Les missions d'intérim s'effectuent à 43 % dans l'industrie, 29 % dans le tertiaire et 28 % dans la construction.

La reconnaissance du poids de certaines filières industrielles de la région s'est récemment concrétisée par la labellisation de **6 pôles de compétitivité** dans lesquels Midi-Pyrénées est partie prenante, parmi les 67 couvrant le territoire national : « Aéronautique, espace, systèmes embarqués », « Cancer-bio-santé », « Elopsys », « Céramique », « Viaméca » et « Viandes et produits carnés ». Midi-Pyrénées vient de déposer une candidature à un nouveau pôle intitulé « Agro » qui concerne les domaines de l'agronomie, de l'alimentation et de la valorisation alimentaire et non alimentaire des produits agricoles.

Par ailleurs, **le taux de chômage (le plus bas des régions du Sud) a connu un léger fléchissement pour se confondre, aujourd'hui, avec la moyenne nationale : 9,8 %.** Toutefois, en 2005, 19 240 jeunes de la région sont à la recherche d'un emploi, **1 chômeur sur 6 a moins de 25 ans.** Alors que le nombre total de demandeurs d'emploi stagne entre 2004 et 2005, les effectifs de demandeurs d'emploi de moins de 25 ans progressent de 2,7 %.

Enfin, Midi-Pyrénées est confrontée à la question du vieillissement et du renouvellement de ses actifs et en conséquence aux problématiques de transmission / reprise d'établissement (en particulier dans l'artisanat), aux difficultés de recrutement et de maintien dans l'emploi des seniors. **A l'horizon 2015, un quart des actifs de la région serait quinquagénaire ou plus âgé, soit 2 points de plus qu'au niveau national.** Le vieillissement est inégal selon les métiers et les territoires.

La production des qualifications fait appel à des dispositifs de formation variés. Ainsi, en 2004, en Midi-Pyrénées, 136 800 personnes étaient en formation professionnelle. Parmi elles, on trouve **71 000 scolaires, 20 740 en contrat de formation en alternance (dont 15 200 apprentis et 5 540 en contrat de qualification / contrat de professionnalisation), 43 100 stagiaires en formation continue (fonds publics) et 1 950 personnes ayant déposé un dossier de VAE passé en jury.**

Sources :

*Le vieillissement des actifs en Midi-Pyrénées, Les dossiers de l'Insee n° 126, janvier 2005*

*L'industrie en Midi-Pyrénées, Les dossiers de l'Insee n° 131, décembre 2005*

*Les chiffres clés de la région Midi-Pyrénées, Drtefp de Midi-Pyrénées, décembre 2005*

# Sommaire

## **Emploi.....6**

- > Pyramide des âges
- > Approche par GFE
- > Approche par catégorie socioprofessionnelle
- > Approche par diplôme
- > Tissu économique
- > Mobilité

## **Formation professionnelle.....10**

### **Formation professionnelle initiale.....10**

- > Approche par GFE
- > Approche par niveau de formation
- > Mobilité

### **Formation professionnelle continue.....12**

- > Approche par GFE
- > Approche par niveau de formation
- > Mobilité

## **Marché du travail.....14**

- > Approche par GFE
- > Approche par catégorie socioprofessionnelle
- > Taux de tension

## **Au-delà des chiffres.....18**

### **AVERTISSEMENT**

Concernant le volet « EMPLOI », nos analyses portent principalement sur les recensements de la population 1990 et 1999, seules données exhaustives existantes permettant des analyses croisées (par GFE, classe d'âge, diplôme,...).

## Glossaire

- De nombreux indicateurs sont présentés par **GFE** (Groupe formation emploi). C'est une nomenclature construite dans le cadre de la démarche Argos et composée d'une vingtaine de domaines. Elle permet de rassembler des informations statistiques de toutes origines pour rapprocher formations, emplois et marché du travail par grands corps de savoir.
- Les informations sur l'emploi concernent **la population active occupée**. Elle regroupe l'ensemble des personnes qui ont un emploi. La population active occupée au sens du recensement comprend les personnes qui déclarent :
  - exercer une profession (salariée ou non) même à temps partiel ;
  - aider un membre de la famille dans son travail (même sans rémunération) ;
  - être apprenti, stagiaire rémunéré... ;
  - être militaire du contingent (tant que cette situation existait).

La mesure de la population active occupée peut s'effectuer au lieu de résidence ou au lieu de travail. Nous avons privilégié la mesure au lieu de travail chaque fois que cela était possible.

- Les chiffres sur **l'emploi salarié et le nombre d'établissements Assédict** concernent tous les établissements (et leurs salariés) affiliés au régime national d'assurance chômage. Les salariés de l'agriculture et ceux des établissements publics n'y figurent pas.
- **Les demandeurs d'emploi** sont les demandeurs de catégories 1 et 6 présents dans les fichiers Anpe au 31 mars des dates étudiées.
  - catégorie 1 : personnes sans emploi, immédiatement disponibles, à la recherche d'un emploi à durée indéterminée à temps plein ;
  - catégorie 6 : personnes restant inscrites à l'Anpe, non immédiatement disponibles (déclarant avoir travaillé plus de 78 h. le mois précédent) et recherchant un emploi à durée indéterminée à temps plein.
- **Les offres d'emploi** sont les offres enregistrées par l'Anpe au cours de l'année étudiée, elles ne représentent qu'une partie des offres d'emploi totales.
- **Le taux de tension** est calculé à partir des demandeurs d'emploi de catégorie 1 uniquement, enregistrés au cours de l'année 2004 et des offres d'emploi enregistrées par l'Anpe au cours de cette même année. Il sert à repérer les difficultés de recrutement et se définit comme le rapport entre le flux d'offres d'emploi et le flux de demandes d'emploi sur la même période. Par définition, un taux de tension supérieur à 1, c'est-à-dire un excès d'offres par rapport aux demandes, matérialise des difficultés de recrutement. Cependant, ce ratio est le rapport entre deux flux dont l'un peut être considéré comme exhaustif (les demandes) et l'autre comme partiel (les offres d'emploi enregistrées à l'Anpe). C'est pourquoi, le choix se porte souvent sur un seuil « critique » de 0.75, c'est-à-dire qu'un taux de tension supérieur à 0.75, pour un métier, peut traduire des difficultés de recrutement pour les entreprises.
- Les éléments sur la formation concernent uniquement la formation professionnelle et ne tiennent pas compte de la formation générale.

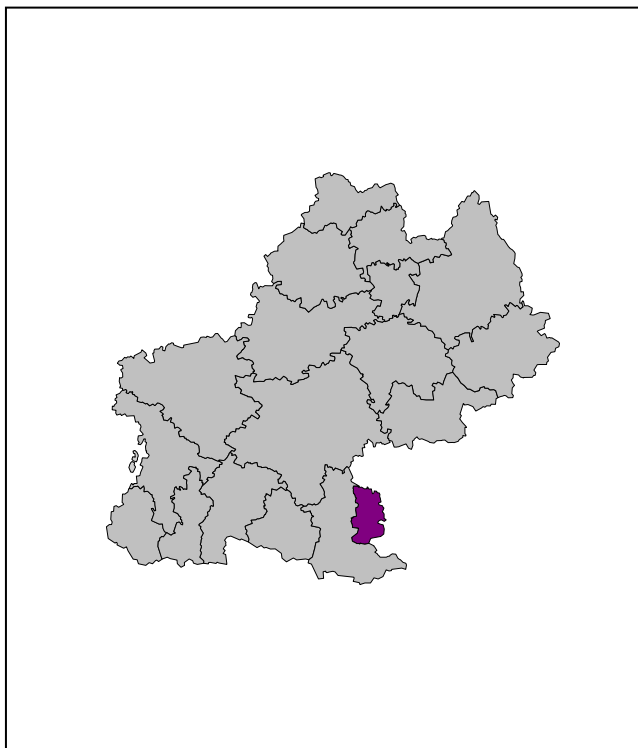
**La formation professionnelle initiale** rassemble :

- la voie scolaire sous tutelle des Ministères de l'Education nationale, de l'Agriculture et des Affaires sanitaires et sociales et prend en compte les diplômes de niveaux V à III et les licences professionnelles ;
- l'apprentissage, tous niveaux confondus (y compris pré-apprentissage).

**La formation professionnelle continue** est celle financée sur fonds publics et concerne les personnes qui ont terminé leur stage l'année étudiée. La formation des salariés n'a pas été intégrée.

Les données relatives **aux contrats de qualification / professionnalisation** n'intègrent pas d'information locale. Elles ne peuvent pas être utilisées dans l'approche territoriale.

## La zone d'emploi de **LAVELANET**



→ La zone de Lavelanet compte 25 828 habitants en 1999. La tendance d'évolution de la population totale est nettement à la baisse avec une diminution de 0,72 % par an en moyenne entre 1990 et 1999. Le solde naturel est négatif (- 714 personnes entre les deux recensements) mais la zone souffre surtout d'un problème d'attractivité avec un solde migratoire déficitaire de 1 035 habitants.

La population est âgée et vieillissante : les « moins de 20 ans » ne représentent que 21,1 % de la population totale (23 % en Midi-Pyrénées) et les « plus de 60 ans » 29,6 % (24,2 % en région).

Le taux de chômage est très élevé avec 14,1 % de la population active privée d'emploi ; le taux le plus important de la région.

Le tissu économique local est caractérisé par un secteur industriel omniprésent qui concentre plus de 30 % des emplois salariés de la zone (moyenne régionale à 16,4 %). Mais ce secteur connaît une érosion de ses effectifs, du fait notamment du déclin de l'industrie textile, très représentée sur la zone (8 des 10 premiers établissements en font partie). La solution réside peut-être dans le développement des activités de services encore très largement sous-représentées avec « seulement » 48,2 % des salariés (contre 61,9 % en moyenne dans la région).

### FORMATION PROFESSIONNELLE INITIALE

2004/2005	Lavelanet	Midi-Pyrénées
<b>Effectifs</b>	<b>483</b>	<b>86 235</b>
Voie scolaire	483	71 048
Apprentissage	0	15 187
Part des filles	19,7 %	38,7 %

### FORMATION PROFESSIONNELLE CONTINUE (FPC)

2004	Lavelanet	Midi-Pyrénées
<b>Effectifs</b>	<b>266</b>	<b>43 117</b>
FPC qualifiante (plus de 300 h.)	244	25 653
FPC courte durée (moins de 300 h.)	22	17 464
Part des femmes	51,5 %	50,8 %

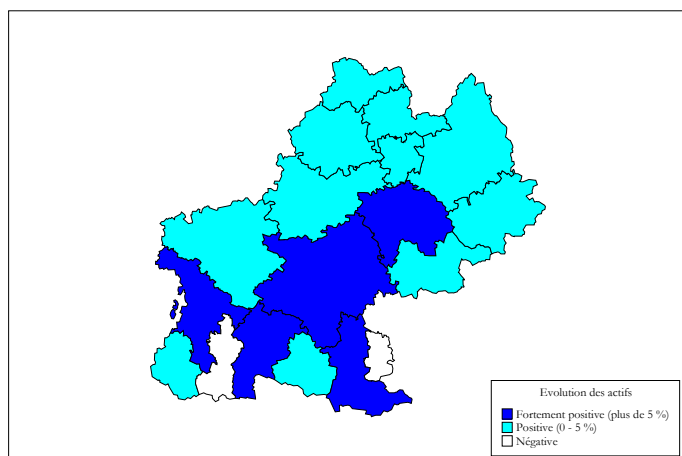
### EMPLOI

2003	Lavelanet	Midi-Pyrénées
<b>Nombre d'actifs</b>	<b>8 820</b>	<b>1 065 341</b>
Evolution 99-03	- 5,4 %	+ 6,5 %
<b>Nombre de salariés</b>	<b>7 706</b>	<b>932 820</b>
Agriculture	1,9 %	1,7 %
Industrie	30,4 %	16,4 %
Construction	4,2 %	6,2 %
Commerce	15,3 %	13,8 %
Services	48,2 %	61,9 %

### MARCHÉ DU TRAVAIL

	Lavelanet	Midi-Pyrénées
<b>Demandeurs d'emploi (2005)</b>	<b>1 366</b>	<b>120 329</b>
Part des femmes	50,9 %	51,8 %
<b>Offres d'emploi (2004)</b>	<b>905</b>	<b>124 181</b>
Taux de tension (2004)	0,52	0,64
Taux de chômage (2005)	14,1 %	9,8 %

## EMPLOI

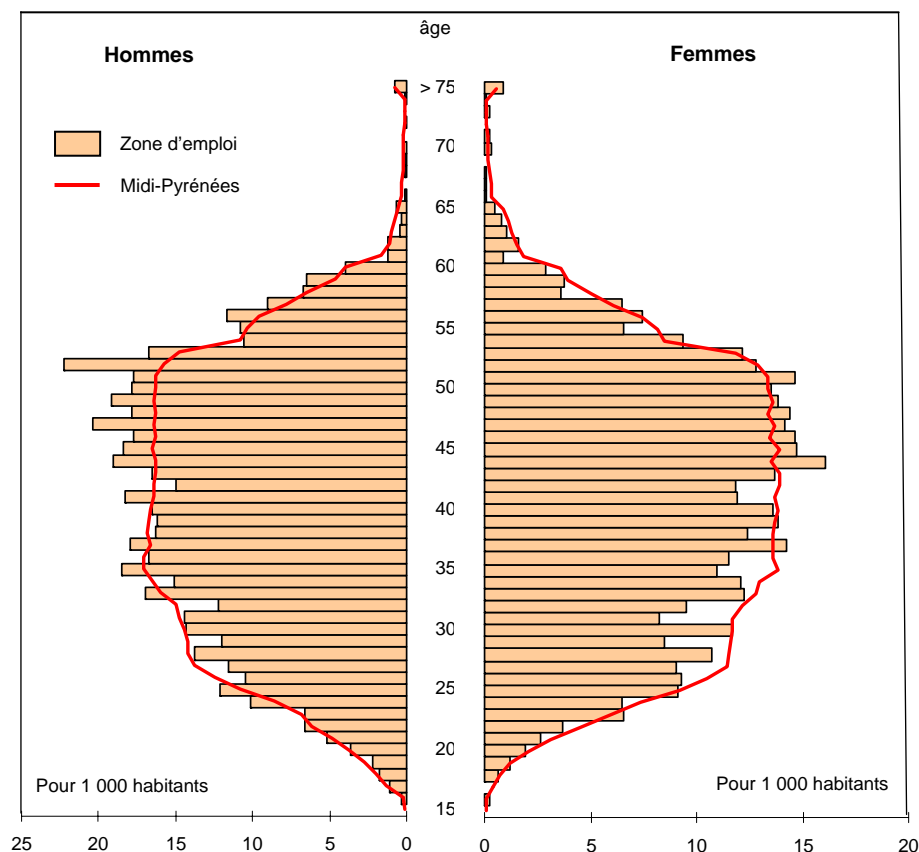


Evolution des actifs occupés des zones d'emploi entre 1999 et 2003

	Lavelanet		Midi-Pyrénées	
	1999	Evo. 90/99	1999	Evo. 90/99
Nombre d'actifs occupés	8 453	↘	985 062	↗
Part des femmes	43,4 %	↗	44,9 %	↗
Part des jeunes (actifs de moins de 30 ans)	16,8 %	↘	18,1 %	↘
Part des actifs de 50 ans et plus	24,7 %	↗	22,8 %	↗
Part des employés et ouvriers	62,1 %	↘	50,8 %	↘
Part des cadres, prof. intellectuelles supérieures et prof. intermédiaires	24,1 %	↗	35,5 %	↗
Part des diplômés du supérieur	15 %		26,5 %	

→ Le nombre d'actifs occupés diminue de façon très marquée entre 1990 et 1999 de 8,7 % ; c'est la plus forte baisse de Midi-Pyrénées (moyenne à + 5,2 %). Cette tendance à la baisse se poursuit entre 1999 et 2003 avec une diminution de 5,4 % contrastant toujours avec la situation régionale (+ 6,5 %). A l'image de la population totale, la part des jeunes actifs est faible (et en baisse de 7 points entre 90 et 99), celle des « plus de 50 ans » élevée (et en progression de plus de 5 points entre 90 et 99). Plus de 60 % des actifs sont employés ou ouvriers (contre 50,8 en Midi-Pyrénées).

### >>> Pyramide des âges



→ La population active occupée est nettement plus âgée que la moyenne. On constate en effet une sur-représentation des actifs de 45-55 ans (notamment chez les hommes) et un déficit important d'actifs de moins de 40 ans (surtout parmi les femmes).

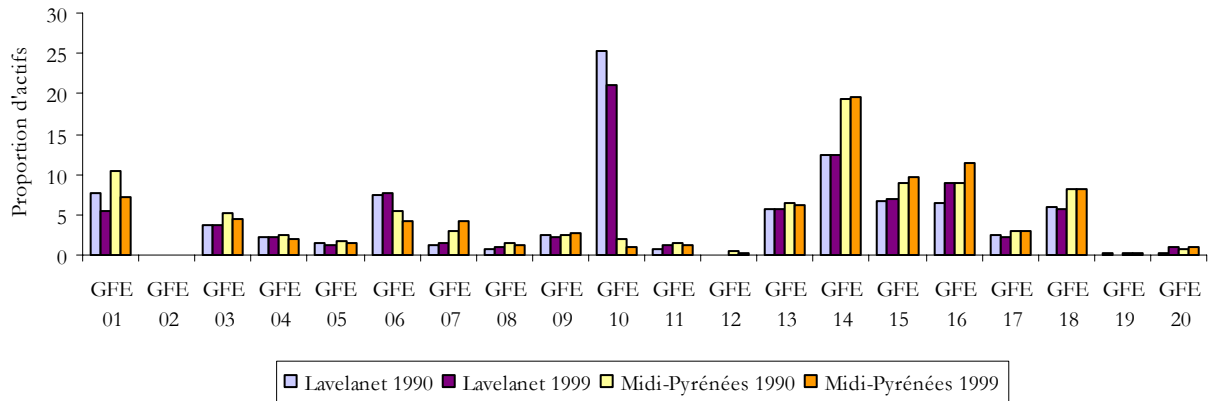
Les secteurs les plus concernés par le vieillissement de leurs salariés :

- Education, santé, action sociale
- Activités financières
- Industries des biens intermédiaires
- Administration
- Construction

### >>> Approche par GFE<sup>1</sup>

1999	GFE 01	GFE 02	GFE 03	GFE 04	GFE 05	GFE 06	GFE 07	GFE 08	GFE 09	GFE 10	GFE 11
Actifs occupés de la zone d'emploi	465	0	312	180	108	640	116	76	196	1 780	108
	GFE 12	GFE 13	GFE 14	GFE 15	GFE 16	GFE 17	GFE 18	GFE 19	GFE 20	Autre	<b>Total</b>
	0	480	1 056	596	764	180	484	4	84	824	<b>8 453</b>

Evolution des proportions d'actifs par GFE

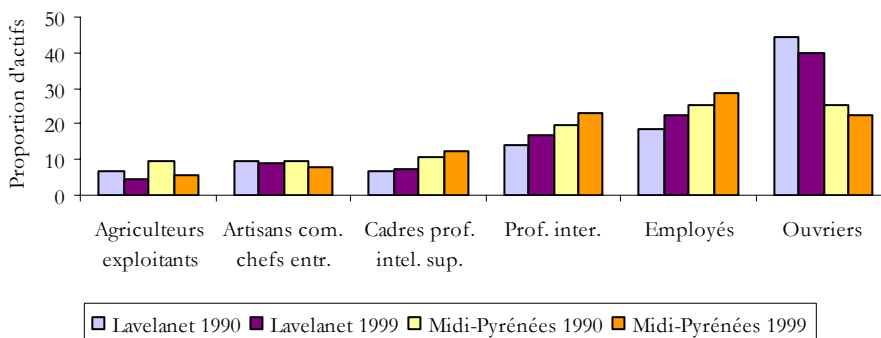


→ Le GFE 10 (**Textile – Habillement – Cuir**) rassemblait encore plus de 20 % des actifs de la zone d'emploi en 1999. Ce domaine est toutefois en déclin avec une baisse constante des effectifs, renforcée ces dernières années avec la pression de la concurrence internationale (cf. page 18). Sur la période récente (2001-2002), c'est ce domaine qui enregistre encore la plus forte diminution de ses effectifs. Le GFE 14 (**Tertiaire de bureau – Tertiaire spécialisé**) concerne 12,5 % des actifs, bien en dessous de la moyenne régionale (19,5 %). Le GFE 16 (**Paramédical – Travail social – Soins personnels**) est en progression (de 6,6 % des actifs en 1990 à 9 % en 1999) ; l'évolution récente confirmant cette tendance. Des opportunités d'emploi existent donc dans ce domaine qui par ailleurs est plus particulièrement touché par le vieillissement de ses actifs.

### >>> Approche par catégorie socioprofessionnelle

1999	Agriculteurs exploitants	Artisans, commerçants et chefs d'entreprise	Cadres et professions intellectuelles supérieures	Professions intermédiaires	Employés	Ouvriers	Total
Actifs occupés de la zone d'emploi	384	776	604	1 436	1 888	3 365	<b>8 453</b>

Evolution des proportions d'actifs par catégorie socioprofessionnelle



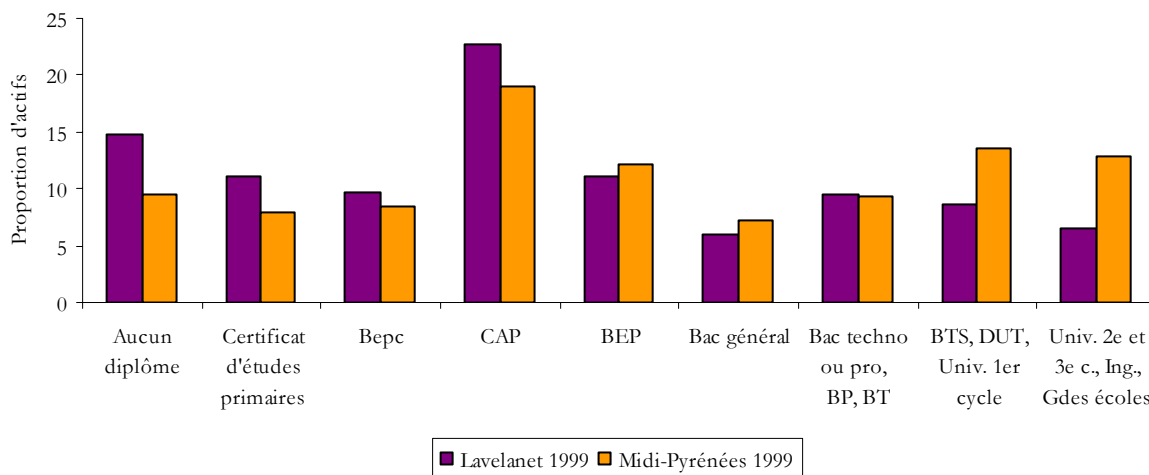
→ Les ouvriers représentent près de 40 % des actifs en 1999. Si cette part est en diminution, elle reste encore bien au-dessus de la moyenne régionale (22,3 %) à l'inverse des autres catégories socioprofessionnelles.

<sup>1</sup> Cf. Fiche pratique p 19.

## >>> Approche par diplôme

1999	Aucun diplôme	Certificat d'études primaires	Bepc	CAP	BEP
Actifs occupés de la zone d'emploi	1 244	945	816	1 924	940
	Bac général	Bac techno ou pro, BP, BT	BTS, DUT, Univ. 1 <sup>er</sup> cycle	Univ. 2 <sup>e</sup> et 3 <sup>e</sup> cycle, Ing., Gdes écoles	<b>Total</b>
	508	808	724	544	<b>8 453</b>

Proportions d'actifs par diplôme



→ Parmi les actifs de la zone, les titulaires d'un CAP représentent près de 23 % (moyenne régionale à 19 %). La **zone est marquée par un nombre important d'actifs peu ou pas diplômés** : la part de ceux n'ayant aucun diplôme s'élève à 14,7 % (9,5 % en région). Cette situation s'explique notamment par l'âge moyen élevé de la population active.

## >>> Tissu économique

### Les 10 plus grands établissements de la zone

(secteur privé et Epic ; au 31-12-2003)

- > Michel Thierry (284 salariés)
- > Avelana (groupe Chargeurs) (259)
- > Sotap Carol (182)
- > CMT Finition (174)
- > Michel Thierry (150)
- > Filature et teinture de Lavelanet (125)
- > La Soulano (119)
- > Mirabeau (73)
- > Tissage central du sud (72)
- > Meca 09 (65)

→ **L'industrie textile est omniprésente** puisqu'elle concerne 8 des 10 premiers établissements privés de la zone.

### Emploi salarié et nombre d'établissements Assedic

Taille	Etablissements zone d'emploi		Salariés zone d'emploi		Salariés région
	2004	Part	2004	Part	Part
< 10 salariés	490	84,8 %	1 460	32,3 %	28,5 %
10-19 salariés	51	8,8 %	701	15,5 %	12,5 %
20-49 salariés	23	4 %	742	16,4 %	18,5 %
50-199 salariés	12	2,1 %	1 045	23,1 %	21,2 %
>= 200 salariés	2	0,3 %	570	12,7 %	19,3 %
Total	578	100 %	4 518	100 %	100 %

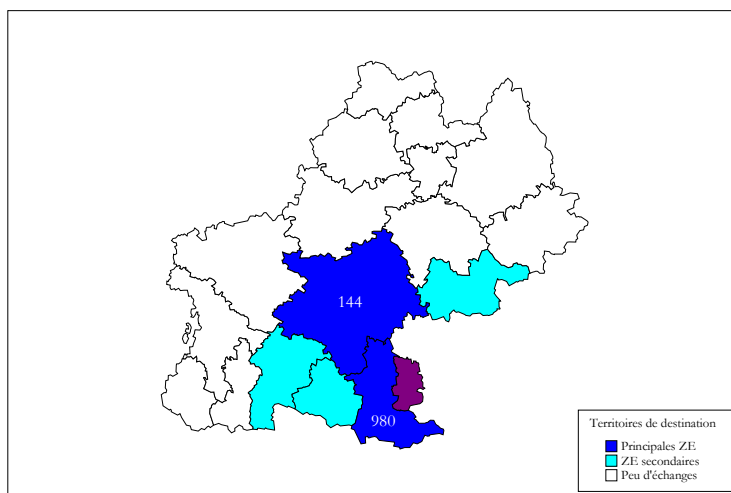
→ Le paysage économique local se caractérise par une part importante de petites structures de moins de 10 salariés (84,8 %) qui emploient près d'un tiers des salariés de la zone.

## >>> Mobilité

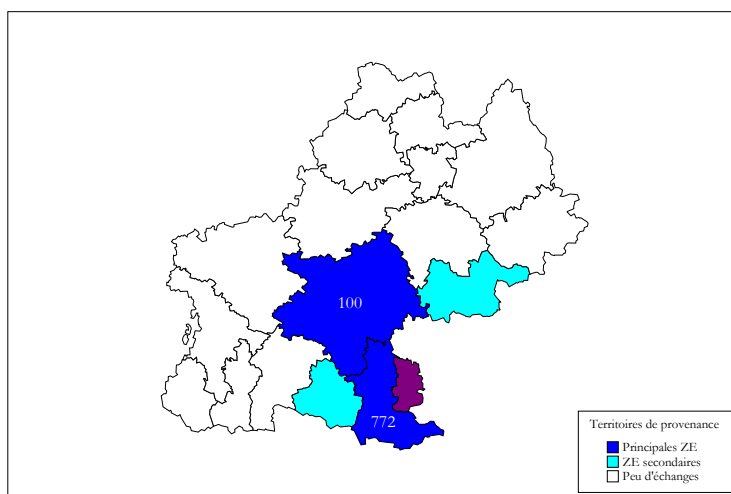
	1990	1999
Actifs venant travailler sur la zone d'emploi	616*	925*
Actifs allant travailler hors de la zone d'emploi	1 040	1 436

\* Ces chiffres tiennent compte des actifs venant travailler sur la zone d'emploi en provenance de Midi-Pyrénées. Les habitants des autres régions ne sont pas comptabilisés.

→ Le nombre d'actifs allant travailler hors de la zone augmente de 38 % entre 1990 et 1999. Sur la même période, le nombre de ceux venant travailler sur la zone progresse de 50 %. Les flux d'entrants et de sortants proviennent essentiellement des zones limitrophes : **Foix-Pamiers** et **Toulouse**.



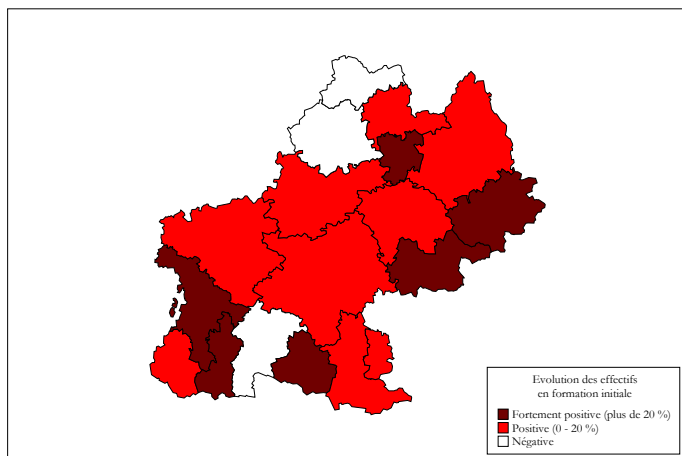
Actifs allant travailler hors de la zone d'emploi en 1999



Actifs venant travailler sur la zone d'emploi en 1999

# FORMATION PROFESSIONNELLE

## Formation professionnelle initiale



		Lavelanet		Midi-Pyrénées	
		2004	Evo. 00/04	2004	Evo. 00/04
Effectifs		483	↗	86 235	↗
Part de la voie scolaire		100 %	→	82,4 %	↗
Part de l'apprentissage		0 %	→	17,6 %	↘
Part des filles		19,7 %	↗	38,7 %	↗
Etablissements	Lycées	2		289	
	CFA	0		77	
Part des formations de niveau III		20,5 %	↗	24,6 %	↘
Part des formations de niveau V		35,2 %	↗	40,2 %	↘

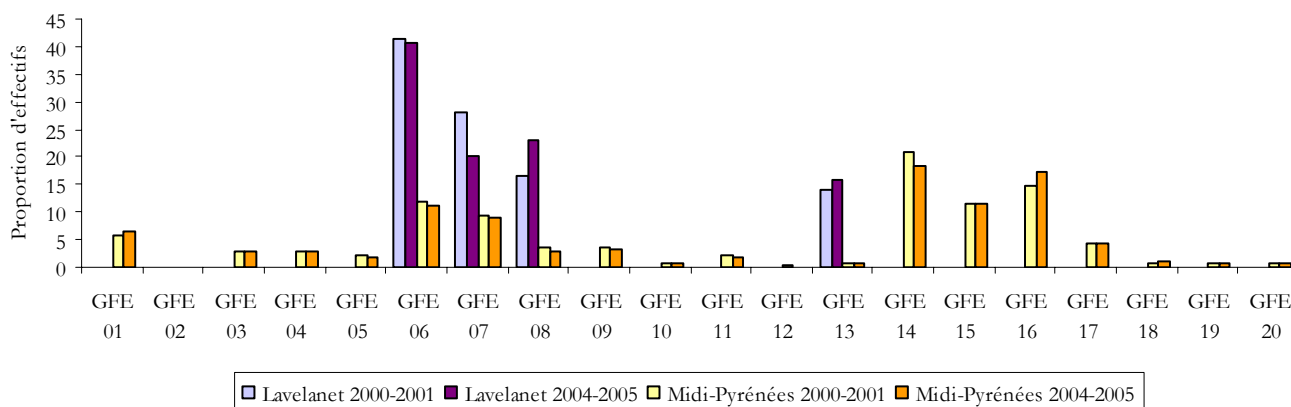
Evolution des effectifs entre 2000-2001 et 2004-2005

→ En 2004, la zone d'emploi rassemble **483 personnes en formation professionnelle initiale uniquement sous statut scolaire (2 lycées)**. Elles étaient 480 en 2000. La part des filles est exceptionnellement faible, cela s'explique par l'orientation très industrielle de ces formations.

### >>> Approche par GFE

2004/2005	GFE 01	GFE 02	GFE 03	GFE 04	GFE 05	GFE 06	GFE 07	GFE 08	GFE 09	GFE 10	GFE 11
Effectifs de la zone d'emploi	0	0	0	0	0	197	98	111	0	0	0
	GFE 12	GFE 13	GFE 14	GFE 15	GFE 16	GFE 17	GFE 18	GFE 19	GFE 20	Autre	<b>Total</b>
	0	77	0	0	0	0	0	0	0	0	<b>483</b>

Evolution des proportions d'effectifs par GFE

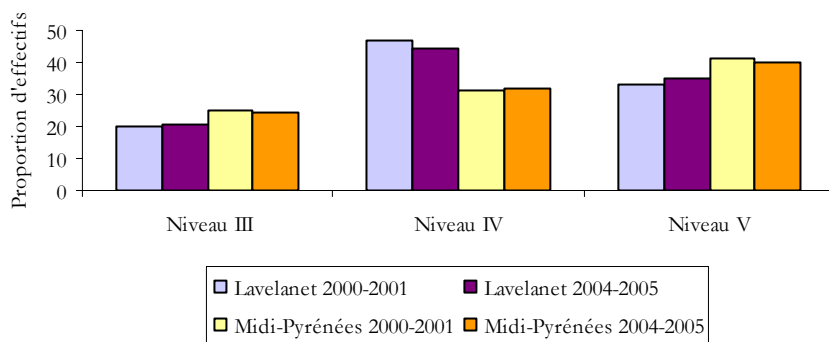


→ Plus de 40 % des élèves sont dans des formations rattachées au GFE 06 (**Mécanique – Automatismes**). Les autres se répartissent dans les GFE 07, 08 et 13 : les GFE 07 (Electricité – Electrotechnique – Electronique) et 08 (Travail des matériaux – Industries de process – Laboratoire) rassemblent chacun un peu plus de 20 % des effectifs, le GFE 13 (Transports – Conduite – Manutention – Magasinage) concerne 16 % des élèves.

## >>> Approche par niveau de formation

2004/2005	Niveaux I et II	Niveau III	Niveau IV	Niveau V	Niveau VI	Total
Effectifs de la zone d'emploi	0	99	214	170	0	483
Proportions d'effectifs	0 %	20,5 %	44,3 %	35,2 %	0 %	100 %

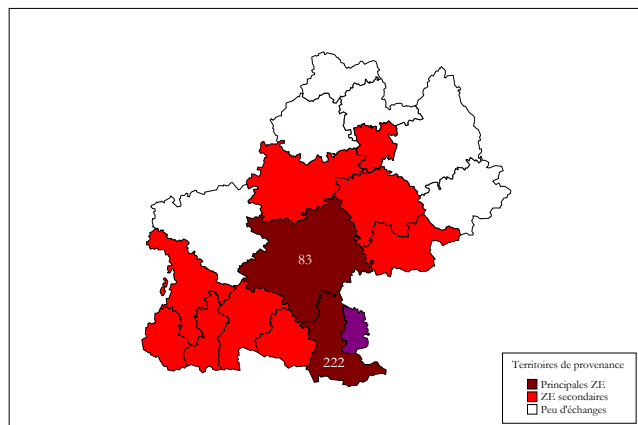
Evolution des proportions d'effectifs par niveau de formation



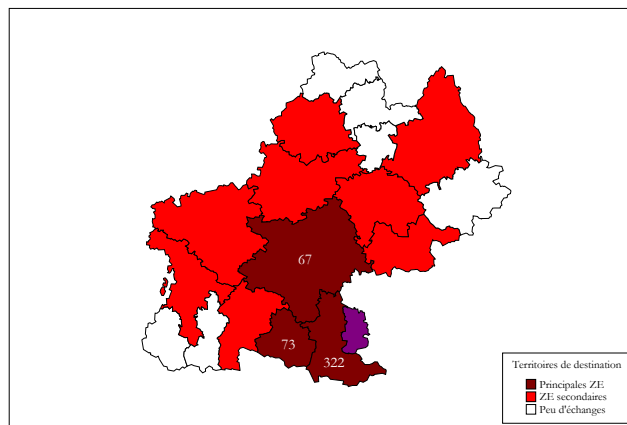
→ En moyenne sur la région, la part des effectifs en niveau V est supérieure à celle du niveau IV qui est elle-même supérieure à celle du niveau III. Sur la zone de Lavelanet, l'ordre des proportions entre niveau V et IV est inversé puisqu'il y a 44,3 % de niveau IV contre 35 % de niveau V.

## >>> Mobilité

Elèves venant se former sur la zone d'emploi

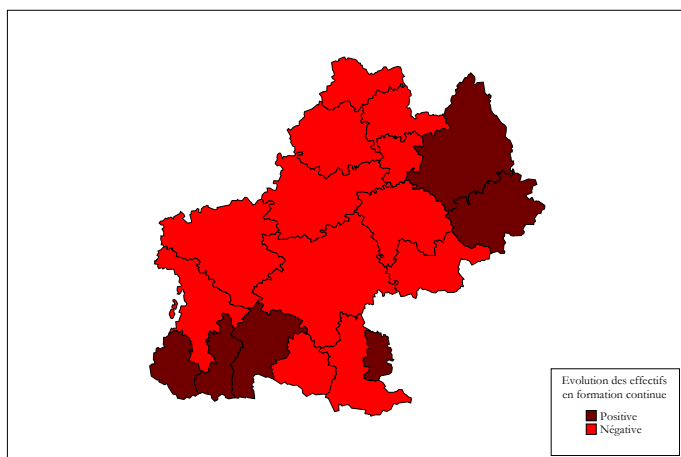


Elèves allant se former hors de la zone d'emploi



→ Les principales zones d'emploi de provenance sont **Foix-Pamiers** et **Toulouse**. Les principales zones de destination sont, en Midi-Pyrénées, **Foix-Pamiers**, **Saint-Girons** et **Toulouse**.

## Formation professionnelle continue



Evolution des effectifs entre 2003 et 2004

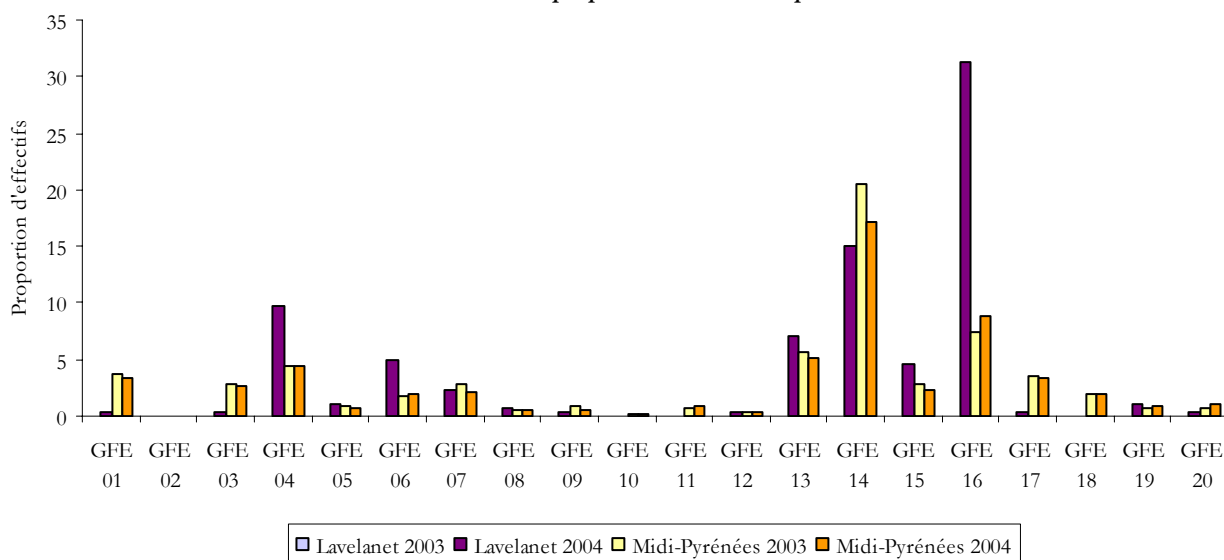
	Lavelanet		Midi-Pyrénées	
	2004	Evo. 03/04	2004	Evo. 03/04
Effectifs	266	↗	43 117	↗
Part FPC courte durée (moins de 300 h.)	8,3 %		40,5 %	→
Part FPC qualifiante (plus de 300 h.)	91,7 %		59,5 %	→
Part des femmes	51,5 %		50,8 %	↗
Part des jeunes (moins de 26 ans)	33,5 %		33,1 %	↘
Part des formations de niveau III	16,6 %		8,4 %	↗
Part des formations de niveaux V et infra V	53,7 %		51,4 %	↗

→ La zone d'emploi de Lavelanet compte **266 personnes en formation continue** en 2004, il n'y en avait aucune en 2003. Les formations qualifiantes sont très largement majoritaires avec près de 92 % des effectifs.

### >>> Approche par GFE

2004	GFE 01	GFE 02	GFE 03	GFE 04	GFE 05	GFE 06	GFE 07	GFE 08	GFE 09	GFE 10	GFE 11
Effectifs de la zone d'emploi	1	0	1	26	3	13	6	2	1	0	0
	GFE 12	GFE 13	GFE 14	GFE 15	GFE 16	GFE 17	GFE 18	GFE 19	GFE 20	Autre	<b>Total</b>
	1	19	40	12	83	1	0	3	1	53	<b>266</b>

Evolution des proportions d'effectifs par GFE

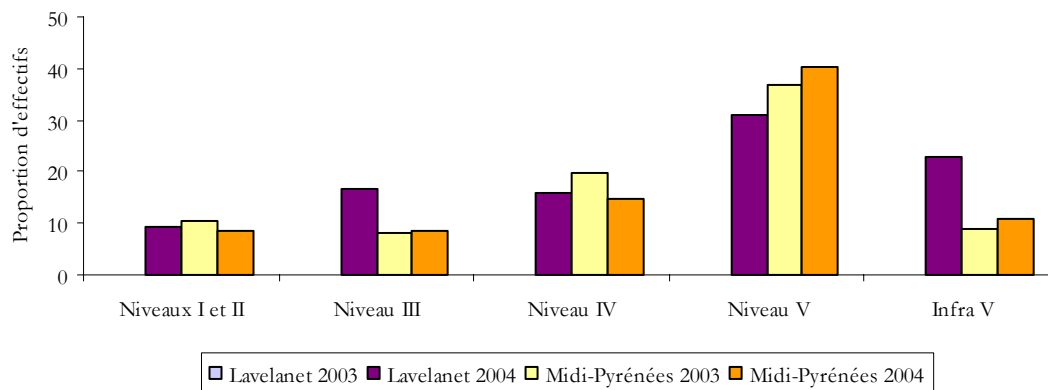


→ Plus de 30 % des personnes en formation continue suivent une formation rattachée au GFE 16 (**Paramédical – Travail social – Soins personnels**). Le GFE 14 (Tertiaire de bureau – Tertiaire spécialisé) représente quant à lui 15 % des effectifs. Parmi les 53 personnes classées dans la catégorie autre, 30 suivent des formations générales – développement personnel (GFE 21).

## >>> Approche par niveau de formation

2004	Niveaux I et II	Niveau III	Niveau IV	Niveau V	Infra V	Pas de niveau	Total
Effectifs de la zone d'emploi	25	44	42	82	61	12	266
Proportions d'effectifs	9,4 %	16,6 %	15,8 %	30,8 %	22,9 %	4,5 %	100 %

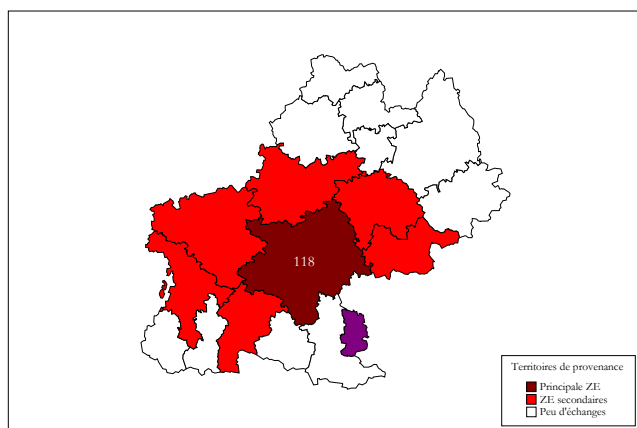
Evolution des proportions d'effectifs par niveau de formation



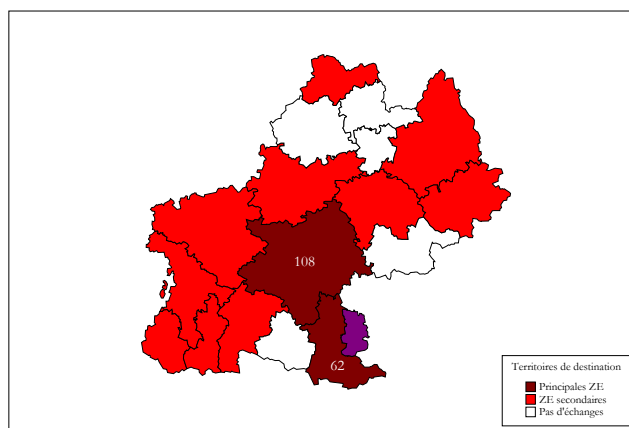
→ Les formations de niveaux III et infra V sont sur-représentées avec respectivement 16,6 % et 22,9 % des effectifs (contre 8,4 % et 10,9 % en Midi-Pyrénées).

## >>> Mobilité

Effectifs venant se former sur la zone d'emploi

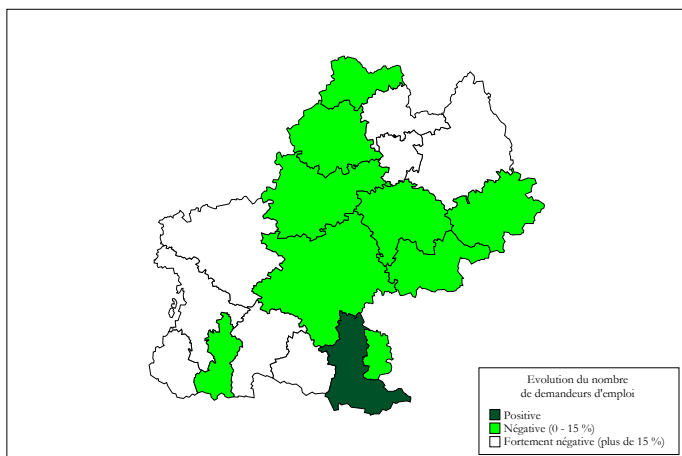


Effectifs allant se former hors de la zone d'emploi

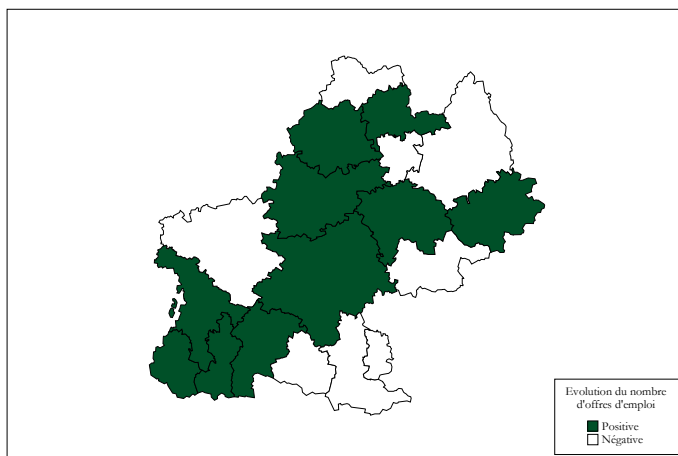


→ Toulouse est la première zone de provenance de ceux qui viennent se former sur Lavelanet. Elle est aussi la première zone de destination de ceux qui, au contraire, quittent Lavelanet.

# MARCHÉ DU TRAVAIL



Evolution du nombre de demandeurs d'emploi entre 2000 et 2005



Evolution du nombre d'offres d'emploi entre 1999 et 2004

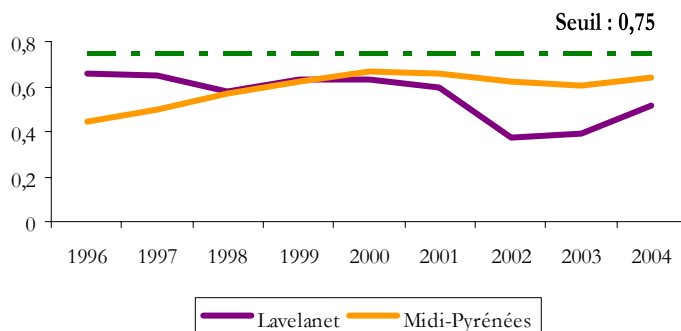
➔ Avec un **taux de chômage de 14,1% en 2005**, Lavelanet est la zone la plus touchée de Midi-Pyrénées. Cette situation est d'autant plus préoccupante que près de 38 % des chômeurs le sont depuis plus d'un an. Même si, sur la période récente, le nombre de demandeurs d'emploi diminue de près de 4 %, celui des offres chute de 18,3 % (de 1 108 offres en 1999 à 905 en 2004). Cette situation contraste nettement avec la tendance régionale : un taux de chômage de 9,8 %, une progression des offres de près de 15 %, une baisse du nombre de demandeurs d'emploi de plus de 10 %.

	Lavelanet		Midi-Pyrénées	
	2005	Evo. 00/05	2005	Evo. 00/05
Effectifs	1 366	↘	120 329	↘
Part des employés et ouvriers	77 %	↘	65,8 %	↘
Part des cadres et professions intermédiaires	21,2 %	↗	32,9 %	↗
Part des femmes	50,9 %	↘	51,8 %	↘
Part des jeunes (moins de 25 ans)	15,2 %	↘	15,9 %	↗
Part des chômeurs longue durée	37,8 %	↘	32,9 %	↘

	Lavelanet		Midi-Pyrénées	
	2004	Evo. 99/04	2004	Evo. 99/04
Effectifs	905	↘	124 181	↗
Part des employés et ouvriers	90,3 %	↗	79,9 %	↘
Part des cadres et professions intermédiaires	9,6 %	↘	20 %	↗
Part des offres pour un emploi de plus de 6 mois	34,2 %	↘	44 %	↘
Part des offres émanant d'ent. de moins de 50 sal.	84,6 %	↗	80 %	↘

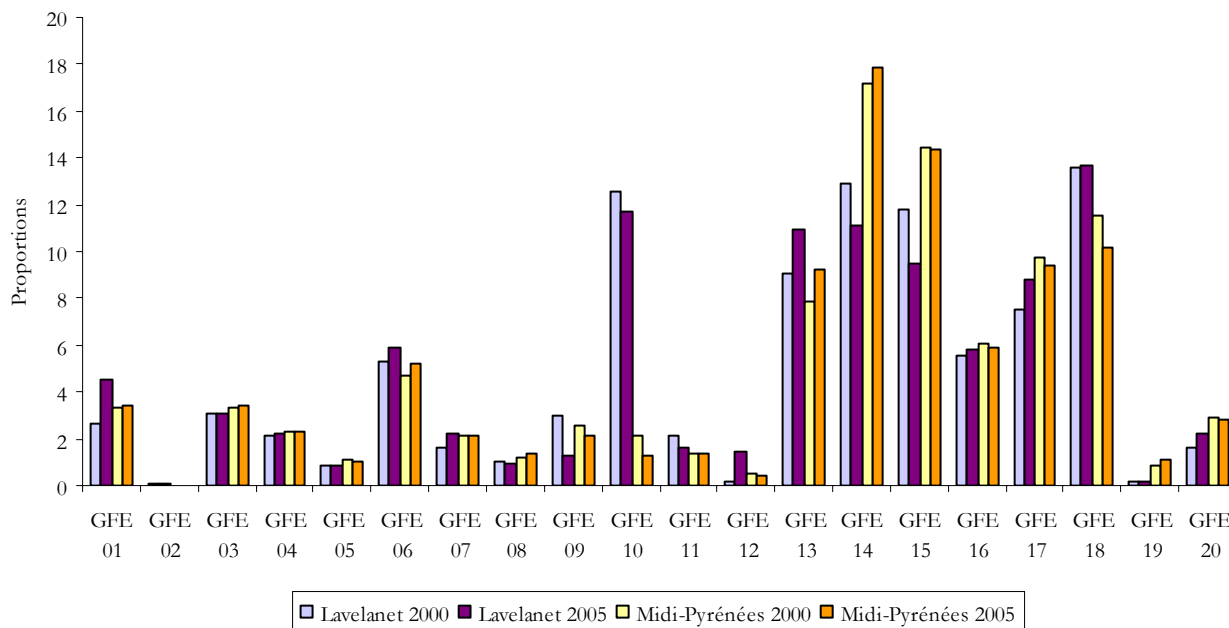
	Lavelanet		Midi-Pyrénées	
	2004	Evo. 99/04	2004	Evo. 99/04
Taux de tension global	0,52	↘	0,64	↗

Evolution du taux de tension entre 1996 et 2004



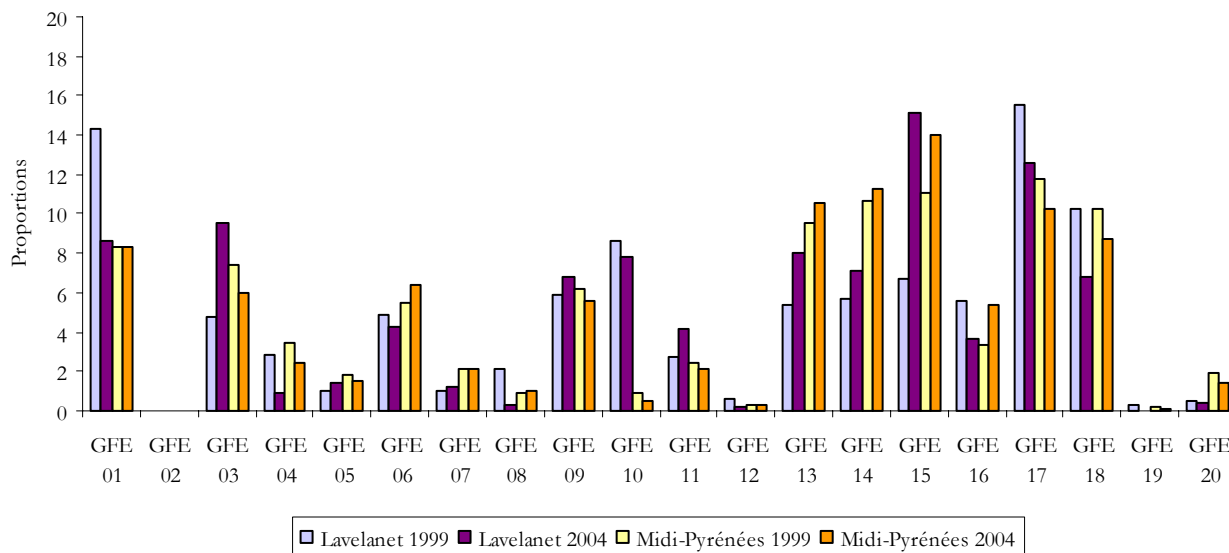
## >>> Approche par GFE

Evolution des demandeurs d'emploi par GFE



→ Le GFE 18 (**Nettoyage – Assainissement – Environnement – Sécurité**) rassemble la part la plus importante des demandeurs d'emploi : 13,7 % (contre 10,1 % en moyenne dans la région). Mais le marché du travail se caractérise localement par un nombre important de demandes dans le domaine du **Textile – Habillement – Cuir** : le GFE 10 regroupe en effet près de 12 % des effectifs (1,3 % en région). Le GFE 13 (**Transports – Conduite – Manutention - Magasinage**) se distingue aussi avec près de 11 % du total (contre 9,2 % en Midi-Pyrénées).

Evolution des offres d'emploi par GFE

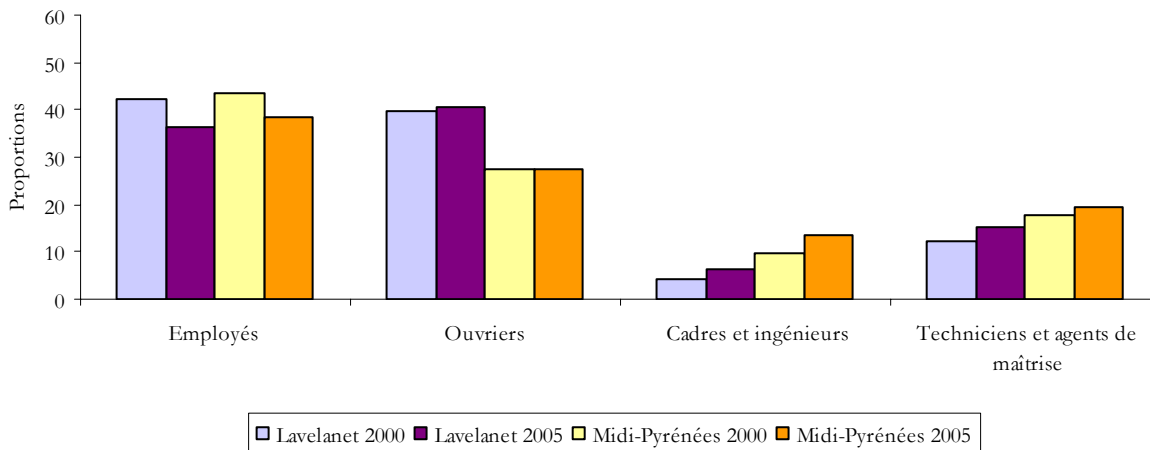


→ Les offres d'emploi se concentrent sur les GFE 15, 17 et 03. Le GFE 15 (**Commerce et distribution**) concerne 15 % des offres (moyenne régionale à 14 %), le GFE 17 (**Hôtellerie – Restauration – Tourisme – Sports – Animation socioculturelle – Loisirs**) s'élève aussi au-dessus de la moyenne avec 12,6 % des offres (10,2 % en région). Le GFE 03 (**Bâtiment gros œuvre – Génie civil – Extraction**) rassemble 9,5 % des offres (6 % en Midi-Pyrénées).

Le marché du travail est globalement marqué par une inadéquation importante entre les offres et les demandes d'emploi.

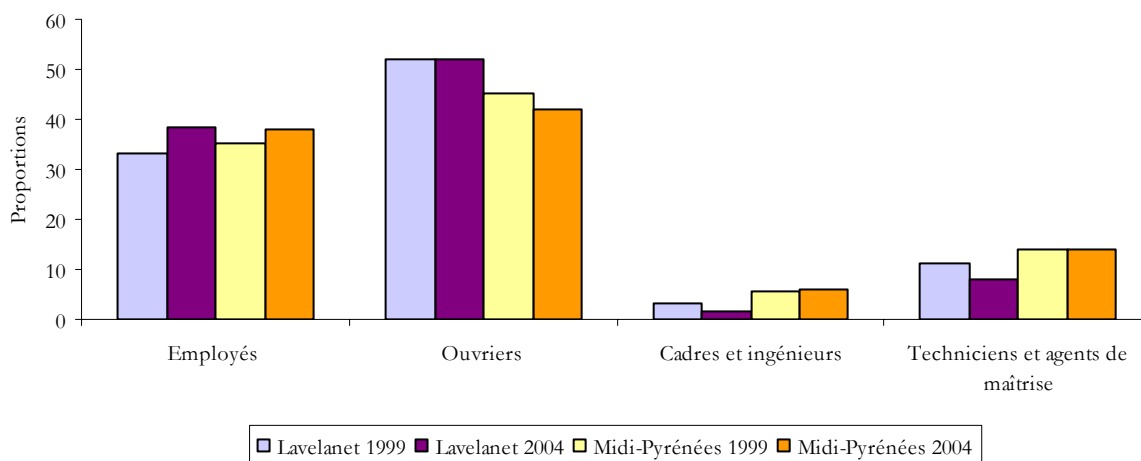
## >>> Approche par catégorie socioprofessionnelle

Evolution des demandeurs d'emploi par catégorie socioprofessionnelle



→ **40,6 % des demandeurs d'emploi recherchent un poste d'ouvrier**, cette part n'est que de 27,3 % en région. A l'inverse, la part des cadres est très faible, de l'ordre de 6 % soit moins de la moitié de la moyenne régionale.

Evolution des offres d'emploi par catégorie socioprofessionnelle



→ **Plus de la moitié des offres concerne des postes d'ouvrier** (42 % dans la région). La part des offres à destination des employés s'élève à 38,2 %, soit quasiment la moyenne régionale.

## >>> Taux de tension\*

→ Les métiers du GFE 03 (**Bâtiment gros œuvre – Génie civil – Extraction**) connaissent une tension significative qui rend compte de réelles difficultés de recrutement dans ce domaine. Le GFE 11 (Travail du bois) est aussi en tension mais avec un nombre d'offres limité. Le GFE 09 (**Production alimentaire – Cuisine**) connaît également une tension élevée.

Les métiers de l'**Agriculture** (GFE 01) sont traditionnellement en tension mais les emplois proposés sont essentiellement saisonniers.

2004	Lavelanet			Midi-Pyrénées
	Demandes d'emploi	Offres d'emploi	Taux de tension	Taux de tension
GFE 01	62	78	<b>1,26</b>	<b>1,55</b>
GFE 02	0	0	0	0,07
GFE 03	72	86	<b>1,19</b>	<b>0,9</b>
GFE 04	32	8	0,25	0,59
GFE 05	27	13	0,48	<b>0,84</b>
GFE 06	119	39	0,33	<b>0,79</b>
GFE 07	33	11	0,33	0,74
GFE 08	14	3	0,21	0,54
GFE 09	47	62	<b>1,32</b>	<b>1,31</b>
GFE 10	147	71	0,48	0,42
GFE 11	28	38	<b>1,36</b>	<b>0,93</b>
GFE 12	15	Nd	Nd	0,63
GFE 13	160	73	0,46	<b>0,79</b>
GFE 14	170	64	0,38	0,52
GFE 15	217	137	0,63	0,66
GFE 16	113	33	0,29	0,62
GFE 17	167	114	0,68	0,68
GFE 18	186	62	0,33	0,63
GFE 19	5	0	0	0,1
GFE 20	33	4	0,12	0,42
<b>Total</b>	<b>1 756</b>	<b>905</b>	<b>0,52</b>	<b>0,64</b>

\* Le taux de tension se calcule par un rapport entre offres et demandes d'emploi. Plus le chiffre est élevé, plus le nombre d'offres d'emploi dépasse le nombre de demandeurs. On estime que lorsque ce rapport excède 0,75, le marché du travail est tendu en ce sens que les demandes d'emploi ne sont pas suffisantes.

Nd (non donné) : le respect du secret statistique impose de masquer les valeurs inférieures à 3 pour les entreprises et à 5 pour les individus.

### Métiers recherchés et connaissant des difficultés de recrutement

Enquête BMO 2005, Assefic

- Employés et agents de maîtrise de l'hôtellerie (serveurs, maîtres d'hôtel, etc.)
- Cuisiniers
- Ouvriers qualifiés du textile et du cuir
- Infirmiers, sages-femmes
- Cadres de l'hôtellerie et de la restauration

Ces informations sont à considérer avec prudence puisque le nombre de recrutements prévus dans ces métiers ne dépasse pas 10, exception faite du premier (30 recrutements prévus pour 2005).

## Au-delà des chiffres...

→ La zone d'emploi de Lavelanet se caractérise par un faible pouvoir d'attractivité et de dynamisme autant sur le plan de la démographie qu'au niveau industriel.

→ Zone de mono-industrie textile (filature et tissage), Lavelanet a connu une reconversion industrielle en avril 1989, deux mois avant le début des plans de suppression d'emplois de juin 1989 et juillet 1990. Elle a perdu près de la moitié de ses effectifs lors des 10 dernières années, période de profondes mutations : arrivée de la concurrence forte des pays à faibles coûts salariaux, fin des accords multi-fibres, capacité des distributeurs commerciaux à devenir des donneurs d'ordres, regroupement et fusion des entreprises.

Deux groupes principaux dominent cette industrie : Michel Thierry et Chargeurs. Ils ont effectué d'importants investissements dans la robotisation des processus de production et ont développé une dynamique commerciale, notamment à l'export. Mais le groupe Chargeurs a également changé la configuration de l'usine Roudière et créé son propre réseau de sous-traitants, ce qui a entraîné la disparition de nombreuses PME environnantes : la simplification du tissu industriel se faisant au détriment de petites unités artisanales. Le groupe Chargeurs annonce de nouvelles suppressions : 63 licenciements sur 240 salariés chez Avelana à Lavelanet.

L'industrie textile est localisée essentiellement sur Lavelanet. La production est principalement liée au tissu pour l'habillement haut de gamme et à la maille destinée au tissu pour automobiles : Roudière SA vient de créer la gamme Inanova (tissus à forte valeur ajoutée) et souhaite prospecter en Russie, Asie et aux USA.

Sources : Centre interdisciplinaire de recherches urbaines et sociologiques (Cirus), Laboratoire d'études et de recherche sur l'économie, les politiques et les systèmes sociaux (Lereps), Préfecture de l'Ariège, Insee Midi-Pyrénées.

## FICHE PRATIQUE

---

### >>> Groupes formation emploi (GFE)

- 01 Agriculture
- 02 Pêche - Mer - Aquaculture
- 03 Bâtiment gros œuvre - Génie civil - Extraction
- 04 Bâtiment : équipements et finitions
- 05 Structures métalliques - Travail des métaux - Fonderie
- 06 Mécanique - Automatismes
- 07 Electricité - Electrotechnique - Electronique
- 08 Travail des matériaux - Industries de process - Laboratoire
- 09 Production alimentaire - Cuisine
- 10 Textile - Habillement - Cuir
- 11 Travail du bois
- 12 Techniques graphiques - Impression
- 13 Transports - Conduite - Manutention - Magasinage
- 14 Tertiaire de bureau - Tertiaire spécialisé
- 15 Commerce et distribution
- 16 Paramédical - Travail social - Soins personnels
- 17 Hôtellerie - Restauration - Tourisme - Sports - Animation socioculturelle - Loisirs
- 18 Nettoyage - Assainissement - Environnement - Sécurité
- 19 Technique de la communication - Média
- 20 Arts appliqués - Arts du spectacle
- 21 Formations générales - Généralistes - Développement personnel
- 22 Formations d'aide à l'insertion sociale et professionnelle

### >>> Niveaux de formation

Niveau I : Bac + 4 et plus	Niveau IV : Niveau bac
Niveau II : Bac + 3	Niveau V : CAP - BEP
Niveau III : Bac + 2	Niveau VI : Non qualifiés

### >>> Sources

#### Emploi

Assedic 2004  
Insee, estimations d'emploi au 31 décembre 2003  
Insee, recensements de la population 1990 et 1999  
Datar [www.territoires.gouv.fr](http://www.territoires.gouv.fr)

#### Formation professionnelle initiale

Académie de Toulouse 2000-2001 et 2004-2005  
Draf 2000-2001 et 2004-2005  
Drass 2000 et 2004  
Région Midi-Pyrénées 31 décembre 2000 et 31 décembre 2003

#### Formation professionnelle continue

Afpa 2003 et 2004  
Assedic 2003 et 2004  
Fongécif 2003 et 2004  
Région Midi-Pyrénées 2003 et 2004

#### Marché du travail

Assedic, enquête besoins en main-d'œuvre 2005  
Drtefp Midi-Pyrénées 1999, 2000, 2004 et 2005

**Contribution  
au diagnostic du PRDF  
en téléchargement  
sur le site**

**[www.cariforef-mp.asso.fr](http://www.cariforef-mp.asso.fr)  
Rubrique « Point doc »**



**CarifOref Midi-Pyrénées**  
Immeuble Buroplus - rue de Sienna - BP 325 - 31313 Labège cedex  
Tél. : 05 62 24 05 99 - Fax : 05 62 24 05 98  
**[www. cariforef-mp.asso.fr](http://www.cariforef-mp.asso.fr)**

