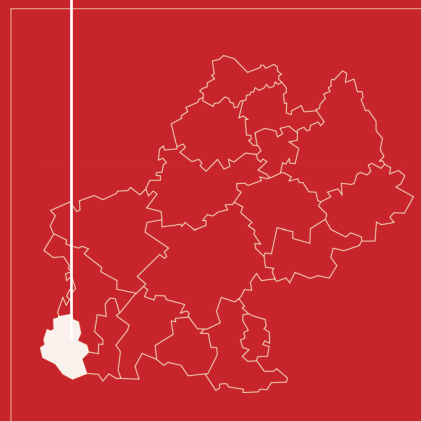


AVRIL 2006

→ Zone d'emploi de Lourdes



Contribution au diagnostic du PRDF par zone d'emploi



Fonds social européen



Dernières tendances en Midi-Pyrénées

Plus grande région de France, Midi-Pyrénées exerce une forte attractivité sur les habitants des autres régions. **En 2005, la région a accueilli 25 000 personnes.** Toutefois, ce dynamisme n'est pas homogène sur tout le territoire, il profite essentiellement à Toulouse et sa périphérie.

La structure de l'économie régionale s'est profondément modifiée :

- dans l'agriculture, le nombre d'actifs a fortement diminué ; cependant, en proportion, l'emploi salarié se développe au détriment des agriculteurs indépendants ;
- dans l'industrie, avec un faible niveau d'industrialisation, la perte d'emploi est plus limitée dans notre région - 0,1 % par an contre - 1 % pour la France ;
- dans les services, on note une augmentation importante de l'emploi liée en partie au transfert vers le tertiaire des fonctions comptabilité, entretien, logistique, services généraux... des entreprises industrielles.

La région comptabilise 1 065 000 emplois (salariés et non salariés) fin 2003 et place ainsi Midi-Pyrénées au 8^e rang national. En 2004, ce sont 14 500 créations d'entreprises (sur 137 500 entreprises préexistantes) et 13 000 emplois supplémentaires qui ont été créés principalement dans les secteurs :

- des services aux entreprises (informatique, activités de conseil et d'assistance, produits financiers, centres d'appels...) : + 8 500 emplois ;
- de la construction en lien avec les grands chantiers (métro, travaux routiers...) et l'immobilier : + 1 800 emplois ;
- du commerce sous l'effet de la croissance démographique : + 1 200 emplois ;
- de l'industrie mais principalement des biens d'équipement (+ 400 emplois), des équipements mécaniques, des équipements électriques et électroniques... en lien avec le dynamisme de l'industrie aéronautique et ses effets sur la sous-traitance.

Parallèlement à cette croissance, **le travail temporaire se développe à un rythme soutenu de + 9,7 % entre 2003 et 2004.** Les missions d'intérim s'effectuent à 43 % dans l'industrie, 29 % dans le tertiaire et 28 % dans la construction.

La reconnaissance du poids de certaines filières industrielles de la région s'est récemment concrétisée par la labellisation de **6 pôles de compétitivité** dans lesquels Midi-Pyrénées est partie prenante, parmi les 67 couvrant le territoire national : « Aéronautique, espace, systèmes embarqués », « Cancer-bio-santé », « Elopsys », « Céramique », « Viaméca » et « Viandes et produits carnés ». Midi-Pyrénées vient de déposer une candidature à un nouveau pôle intitulé « Agro » qui concerne les domaines de l'agronomie, de l'alimentation et de la valorisation alimentaire et non alimentaire des produits agricoles.

Par ailleurs, **le taux de chômage (le plus bas des régions du Sud) a connu un léger fléchissement pour se confondre, aujourd'hui, avec la moyenne nationale : 9,8 %.** Toutefois, en 2005, 19 240 jeunes de la région sont à la recherche d'un emploi, **1 chômeur sur 6 a moins de 25 ans.** Alors que le nombre total de demandeurs d'emploi stagne entre 2004 et 2005, les effectifs de demandeurs d'emploi de moins de 25 ans progressent de 2,7 %.

Enfin, Midi-Pyrénées est confrontée à la question du vieillissement et du renouvellement de ses actifs et en conséquence aux problématiques de transmission / reprise d'établissement (en particulier dans l'artisanat), aux difficultés de recrutement et de maintien dans l'emploi des seniors. **A l'horizon 2015, un quart des actifs de la région serait quinquagénaire ou plus âgé, soit 2 points de plus qu'au niveau national.** Le vieillissement est inégal selon les métiers et les territoires.

La production des qualifications fait appel à des dispositifs de formation variés. Ainsi, en 2004, en Midi-Pyrénées, 136 800 personnes étaient en formation professionnelle. Parmi elles, on trouve **71 000 scolaires, 20 740 en contrat de formation en alternance (dont 15 200 apprentis et 5 540 en contrat de qualification / contrat de professionnalisation), 43 100 stagiaires en formation continue (fonds publics) et 1 950 personnes ayant déposé un dossier de VAE passé en jury.**

Sources :

- Le vieillissement des actifs en Midi-Pyrénées, Les dossiers de l'Insee n° 126, janvier 2005*
- L'industrie en Midi-Pyrénées, Les dossiers de l'Insee n° 131, décembre 2005*
- Les chiffres clés de la région Midi-Pyrénées, Drtefp de Midi-Pyrénées, décembre 2005*

Sommaire

Emploi	6
> Pyramide des âges	
> Approche par GFE	
> Approche par catégorie socioprofessionnelle	
> Approche par diplôme	
> Tissu économique	
> Mobilité	
Formation professionnelle	10
Formation professionnelle initiale	10
> Approche par GFE	
> Approche par niveau de formation	
> Mobilité	
Formation professionnelle continue	12
> Approche par GFE	
> Approche par niveau de formation	
> Mobilité	
Marché du travail	14
> Approche par GFE	
> Approche par catégorie socioprofessionnelle	
> Taux de tension	
Au-delà des chiffres	18

AVERTISSEMENT

Concernant le volet « EMPLOI », nos analyses portent principalement sur les recensements de la population 1990 et 1999, seules données exhaustives existantes permettant des analyses croisées (par GFE, classe d'âge, diplôme,...).

Glossaire

- De nombreux indicateurs sont présentés par **GFE** (Groupe formation emploi). C'est une nomenclature construite dans le cadre de la démarche Argos et composée d'une vingtaine de domaines. Elle permet de rassembler des informations statistiques de toutes origines pour rapprocher formations, emplois et marché du travail par grands corps de savoir.
- Les informations sur l'emploi concernent **la population active occupée**. Elle regroupe l'ensemble des personnes qui ont un emploi. La population active occupée au sens du recensement comprend les personnes qui déclarent :
 - exercer une profession (salarisée ou non) même à temps partiel ;
 - aider un membre de la famille dans son travail (même sans rémunération) ;
 - être apprenti, stagiaire rémunéré... ;
 - être militaire du contingent (tant que cette situation existait).

La mesure de la population active occupée peut s'effectuer au lieu de résidence ou au lieu de travail. Nous avons privilégié la mesure au lieu de travail chaque fois que cela était possible.

- Les chiffres sur **l'emploi salarié et le nombre d'établissements Assédic** concernent tous les établissements (et leurs salariés) affiliés au régime national d'assurance chômage. Les salariés de l'agriculture et ceux des établissements publics n'y figurent pas.
- **Les demandeurs d'emploi** sont les demandeurs de catégories 1 et 6 présents dans les fichiers Anpe au 31 mars des dates étudiées.
 - catégorie 1 : personnes sans emploi, immédiatement disponibles, à la recherche d'un emploi à durée indéterminée à temps plein ;
 - catégorie 6 : personnes restant inscrites à l'Anpe, non immédiatement disponibles (déclarant avoir travaillé plus de 78 h. le mois précédent) et recherchant un emploi à durée indéterminée à temps plein.
- **Les offres d'emploi** sont les offres enregistrées par l'Anpe au cours de l'année étudiée, elles ne représentent qu'une partie des offres d'emploi totales.
- **Le taux de tension** est calculé à partir des demandeurs d'emploi de catégorie 1 uniquement, enregistrés au cours de l'année 2004 et des offres d'emploi enregistrées par l'Anpe au cours de cette même année. Il sert à repérer les difficultés de recrutement et se définit comme le rapport entre le flux d'offres d'emploi et le flux de demandes d'emploi sur la même période. Par définition, un taux de tension supérieur à 1, c'est-à-dire un excès d'offres par rapport aux demandes, matérialise des difficultés de recrutement. Cependant, ce ratio est le rapport entre deux flux dont l'un peut être considéré comme exhaustif (les demandes) et l'autre comme partiel (les offres d'emploi enregistrées à l'Anpe). C'est pourquoi, le choix se porte souvent sur un seuil « critique » de 0.75, c'est-à-dire qu'un taux de tension supérieur à 0.75, pour un métier, peut traduire des difficultés de recrutement pour les entreprises.
- Les éléments sur la formation concernent uniquement la formation professionnelle et ne tiennent pas compte de la formation générale.

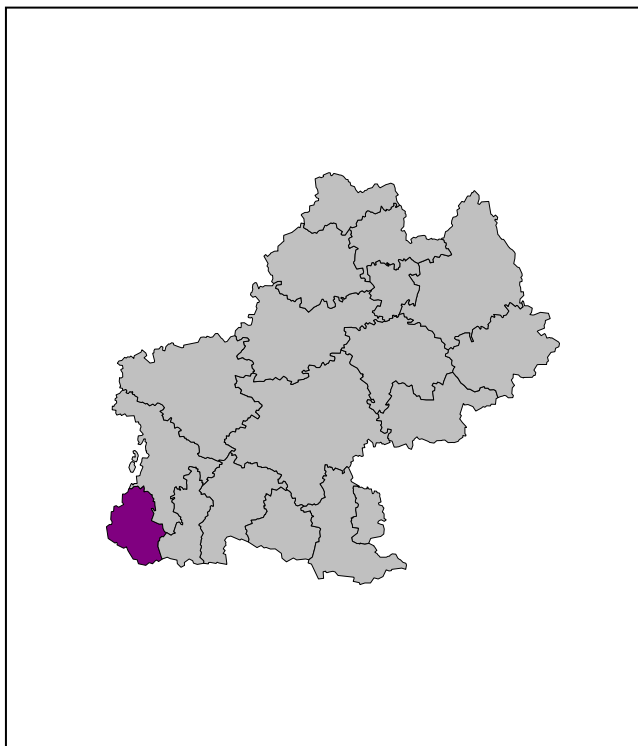
La formation professionnelle initiale rassemble :

 - la voie scolaire sous tutelle des Ministères de l'Education nationale, de l'Agriculture et des Affaires sanitaires et sociales et prend en compte les diplômes de niveaux V à III et les licences professionnelles ;
 - l'apprentissage, tous niveaux confondus (y compris pré-apprentissage).

La formation professionnelle continue est celle financée sur fonds publics et concerne les personnes qui ont terminé leur stage l'année étudiée. La formation des salariés n'a pas été intégrée.

Les données relatives **aux contrats de qualification / professionnalisation** n'intègrent pas d'information locale. Elles ne peuvent pas être utilisées dans l'approche territoriale.

La zone d'emploi de **LOURDES**



→ La zone d'emploi de Lourdes compte 38 633 habitants en 1999. La population totale est globalement à la baisse depuis 1990, en moyenne de 0,23 % par an. Le solde naturel est négatif (800 habitants de moins entre 90 et 99) ainsi que le solde migratoire dans une bien moindre mesure (13 habitants de moins). La densité démographique est faible : moins de 30 habitants au km² (contre 56 pour l'ensemble de la région).

La population est plus âgée que la moyenne : la part des moins de 20 ans s'établit à 20,1 % alors que cette classe d'âge représente 23 % en région ; la part des plus de 60 ans s'élève à 29,2 % (contre une moyenne régionale de 24,2 %). Le taux de chômage (9,1 %) est proche de la moyenne régionale (9,8 %).

Le secteur des services est prédominant dans l'emploi salarié puisqu'il concerne 64,3 % d'entre eux, au-dessus de la moyenne régionale. Le caractère très touristique de la zone explique cette orientation. L'hôtellerie restauration fait partie des domaines porteurs de l'économie locale. De même que le secteur de la santé, en lien bien sûr avec le vieillissement de la population. Des opportunités existent aussi dans la construction qui regroupe 7,7 % des salariés (6,2 % en Midi-Pyrénées).

FORMATION PROFESSIONNELLE INITIALE

2004/2005	Lourdes	Midi-Pyrénées
Effectifs	387	86 235
Voie scolaire	387	71 048
Apprentissage	0	15 187
Part des filles	62,8 %	38,7 %

FORMATION PROFESSIONNELLE CONTINUE (FPC)

2004	Lourdes	Midi-Pyrénées
Effectifs	371	43 117
FPC qualifiante (plus de 300 h.)	344	25 653
FPC courte durée (moins de 300 h.)	27	17 464
Part des femmes	62 %	50,8 %

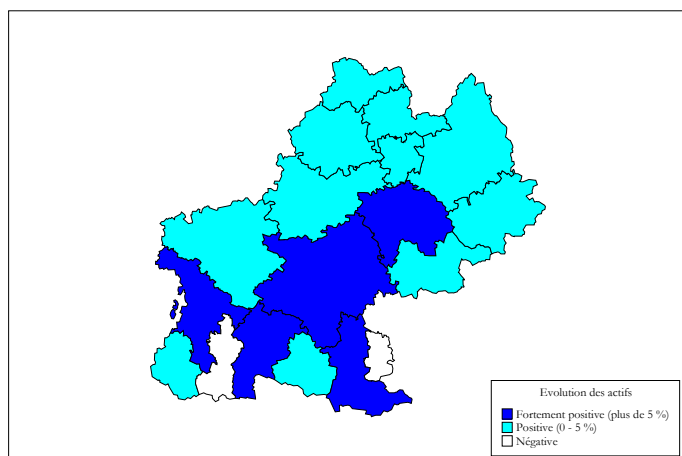
EMPLOI

2003	Lourdes	Midi-Pyrénées
Nombre d'actifs	16 276	1 065 341
Evolution 99-03	+ 3,7 %	+ 6,5 %
Nombre de salariés	13 521	932 820
Agriculture	0,7 %	1,7 %
Industrie	14,6 %	16,4 %
Construction	7,7 %	6,2 %
Commerce	12,7 %	13,8 %
Services	64,3 %	61,9 %

MARCHÉ DU TRAVAIL

	Lourdes	Midi-Pyrénées
Demandeurs d'emploi (2005)	1 804	120 329
Part des femmes	54,1 %	51,8 %
Offres d'emploi (2004)	3 090	124 181
Taux de tension (2004)	0,76	0,64
Taux de chômage (2005)	9,1 %	9,8 %

EMPLOI



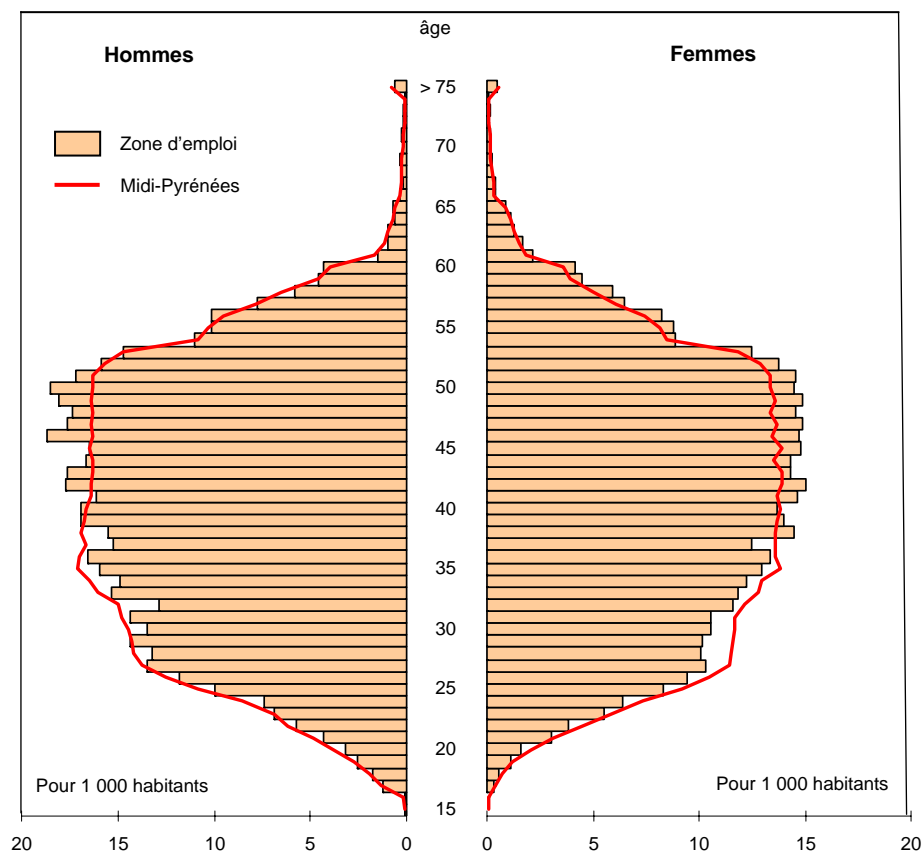
Evolution des actifs occupés des zones d'emploi entre 1999 et 2003

	Lourdes		Midi-Pyrénées	
	1999	Evo. 90/99	1999	Evo. 90/99
Nombre d'actifs occupés	15 324	↘	985 062	↗
Part des femmes	47,3 %	↗	44,9 %	↗
Part des jeunes (actifs de moins de 30 ans)	15,7 %	↘	18,1 %	↘
Part des actifs de 50 ans et plus	24,2 %	↘	22,8 %	↗
Part des employés et ouvriers	59,2 %	↗	50,8 %	↘
Part des cadres, prof. intellectuelles supérieures et prof. intermédiaires	23,7 %	↗	35,5 %	↗
Part des diplômés du supérieur	17,4 %		26,5 %	

→ Le nombre d'actifs occupés dans la zone d'emploi de Lourdes a diminué entre 1990 et 1999 passant de 15 488 à 15 324 (- 1,1 %) alors même qu'on constate une augmentation de 5,2 % au niveau régional. Depuis 1999, la tendance s'inverse (+ 3,7 %) sans pour autant atteindre le rythme de progression du niveau régional (+ 6,5 %). A l'image de la population totale, la part des jeunes actifs est faible et en forte diminution entre 1990 et 1999 (- 5 points), celle des actifs de plus de 50 ans élevée.

Près de 60 % des actifs sont employés ou ouvriers, soit pratiquement 10 points de plus qu'en Midi-Pyrénées.

>>> Pyramide des âges



→ La population active occupée est nettement plus âgée que la moyenne régionale avec un « pic » important d'actifs entre 45 et 55 ans et un déficit entre 25 et 40 ans. La zone de Lourdes est donc particulièrement concernée par la problématique des actifs partant en retraite.

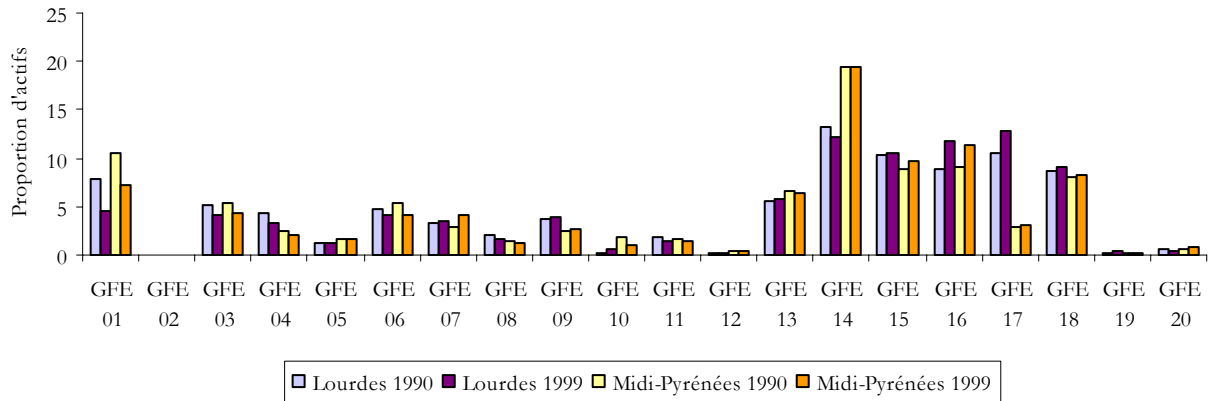
Les secteurs les plus touchés par le vieillissement de leurs salariés :

- Administration
- Activités immobilières
- Industries biens de conso.
- Education, santé, action sociale
- Construction

>>> Approche par GFE¹

1999	GFE 01	GFE 02	GFE 03	GFE 04	GFE 05	GFE 06	GFE 07	GFE 08	GFE 09	GFE 10	GFE 11
Actifs occupés de la zone d'emploi	696	12	642	509	188	629	532	252	601	92	224
	GFE 12	GFE 13	GFE 14	GFE 15	GFE 16	GFE 17	GFE 18	GFE 19	GFE 20	Autre	Total
	20	877	1 857	1 626	1 792	1 950	1 393	56	64	1 312	15 324

Evolution des proportions d'actifs par GFE



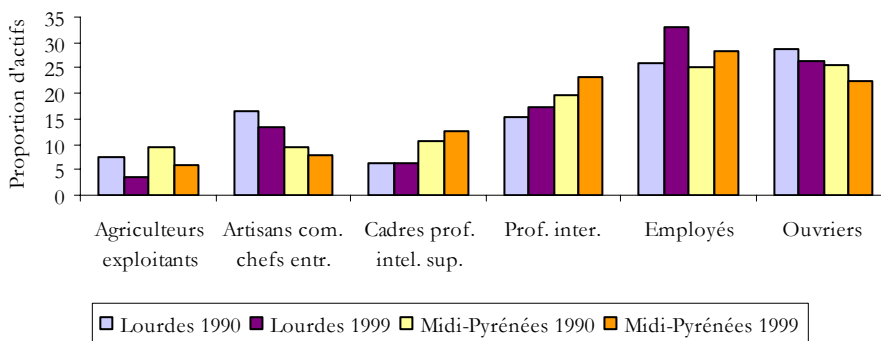
→ Le poids du GFE 17 (**Hôtellerie – Restauration – Tourisme – Sports – Animation socioculturelle – Loisirs**) est particulièrement important sur la zone d'emploi de Lourdes. L'attractivité touristique du territoire explique le dynamisme de ce domaine qui rassemble 12,7 % des actifs contre seulement 3 % en moyenne dans la région. De plus, cette part croît entre 1990 et 1999. Dans la même logique, le GFE 09 (**Production alimentaire – Cuisine**) concerne près de 4 % des actifs (2,7 % en Midi-Pyrénées). En contrepartie, le GFE 14 (Tertiaire de bureau – Tertiaire spécialisé) ne rassemble que 12 % d'actifs alors qu'en moyenne cette proportion s'élève à 19,5 %.

Sur la période récente, la vigueur du secteur de l'hôtellerie restauration se confirme puisqu'il connaît la plus forte progression en nombre d'emplois, ainsi que les activités associatives (cf. page 8) et les services opérationnels.

>>> Approche par catégorie socioprofessionnelle

1999	Agriculteurs exploitants	Artisans, commerçants et chefs d'entreprise	Cadres et professions intellectuelles supérieures	Professions intermédiaires	Employés	Ouvriers	Total
Actifs occupés de la zone d'emploi	564	2 054	969	2 663	5 054	4 020	15 324

Evolution des proportions d'actifs par catégorie socioprofessionnelle



→ Un actif sur trois est employé (28,5 % en région), cette part n'était que de 26 % en 1990.

La part des ouvriers est aussi importante, bien que déclinante : 28,6 % en 1990, 26,2 % en 1999 (22,3 % en Midi-Pyrénées).

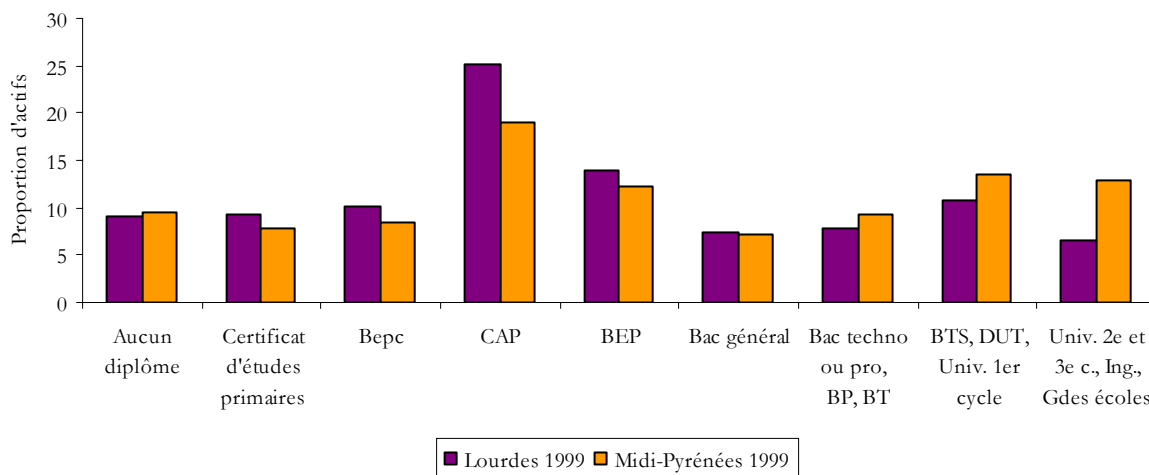
Les artisans, commerçants et chefs d'entreprises sont d'avantage représentés sur le territoire qu'en région (13,4 % contre 8 %).

¹ Cf. Fiche pratique page 19.

>>> Approche par diplôme

1999	Aucun diplôme	Certificat d'études primaires	Bepc	CAP	BEP
Actifs occupés de la zone d'emploi	1 381	1 420	1 540	3 849	2 125
	Bac général	Bac techno ou pro, BP, BT	BTS, DUT, Univ. 1 ^{er} cycle	Univ. 2 ^e et 3 ^e cycle, Ing., Gdes écoles	Total
	1 145	1 198	1 665	1 001	15 324

Proportions d'actifs par diplôme



→ Le quart des actifs est titulaire d'un CAP (contre seulement 19 % en moyenne dans la région). La part des BEP s'élève à près de 14 % (12 % en Midi-Pyrénées).

>>> Tissu économique

Les 10 plus grands établissements de la zone

(secteur privé et Epic ; au 31-12-2003)

- > Seb (325 salariés)
- > Ass. diocésaine Tarbes Lourdes (258)
- > Microcast (197)
- > Centre distributeur Lourdes (161)
- > Régie municipale espaces Cauterets (155)
- > Régie des sports d'hiver de Luz Ardiden (123)
- > Mitjavila tubes profiles traitem. surface (102)
- > Ass. des paralysés de France (97)
- > Ass. dep. amis parents enfants inadaptés (95)
- > Ass. des paralysés de France (85)

→ Le secteur tertiaire est omniprésent notamment à travers les activités associatives (santé, action sociale) et de transports.

Emploi salarié et nombre d'établissements Assedic

Taille	Etablissements zone d'emploi		Salariés zone d'emploi		Salariés région
	2004	Part	2004	Part	Part
< 10 salariés	1 327	88,3 %	3 610	39,8 %	28,5 %
10-19 salariés	95	6,3 %	1 230	13,6 %	12,5 %
20-49 salariés	57	3,8 %	1 697	18,7 %	18,5 %
50-199 salariés	22	1,5 %	1 967	21,7 %	21,2 %
>= 200 salariés	2	0,1 %	568	6,3 %	19,3 %
Total	1 503	100 %	9 072	100 %	100 %

→ Les entreprises de moins de 10 salariés sont très largement majoritaires sur la zone. Globalement, près des trois quarts des emplois se trouvent dans des structures de moins de 50 salariés.

>>> **Mobilité**

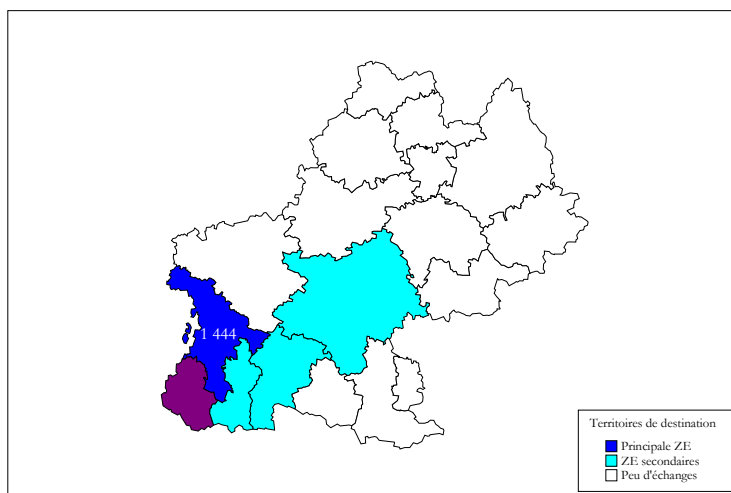
	1990	1999
Actifs venant travailler sur la zone d'emploi	2 136*	2 588*
Actifs allant travailler hors de la zone d'emploi	1 856	2 196

* Ces chiffres tiennent compte des actifs venant travailler sur la zone d'emploi en provenance de Midi-Pyrénées. Les habitants des autres régions ne sont pas comptabilisés.

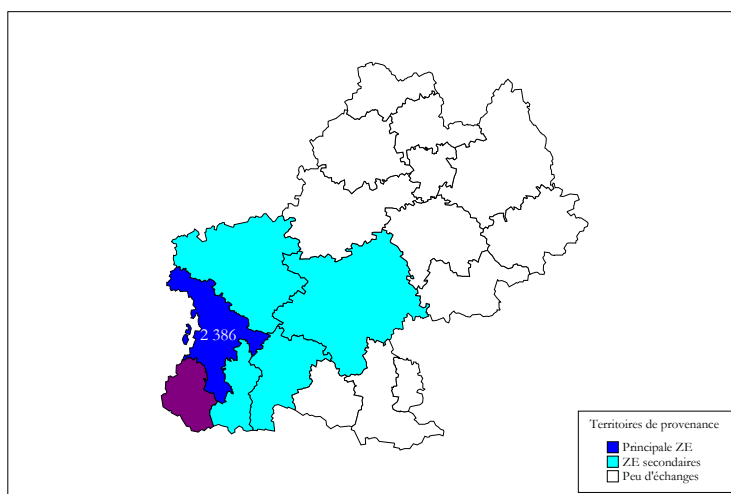
➔ Le nombre d'actifs venant travailler sur la zone augmente d'un peu plus de 21 % entre 1990 et 1999. Le nombre de ceux qui au contraire quittent la zone pour travailler en dehors progresse de 18,3 %.

Tarbes constitue la principale zone de destination et de provenance absorbant plus de 65 % des actifs sortant de Lourdes et plus de 90 % des actifs allant travailler sur Lourdes.

Ces chiffres ne tiennent pas compte des actifs venant travailler sur la zone d'emploi en provenance de la région Aquitaine. Dans le cas de Lourdes, cela minimise de manière importante le chiffre des entrants.



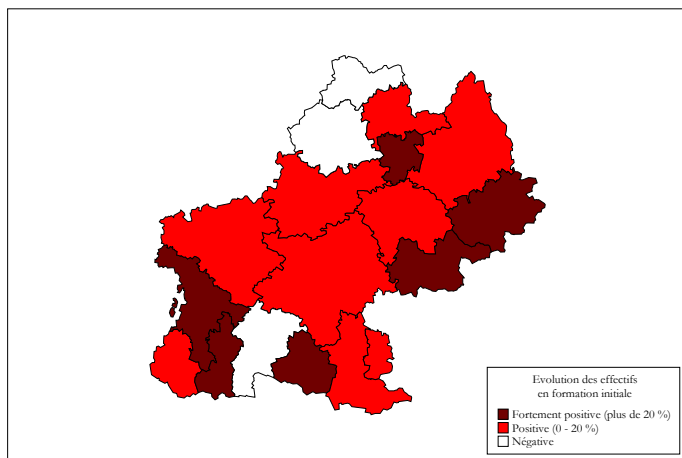
Actifs allant travailler hors de la zone d'emploi en 1999



Actifs venant travailler sur la zone d'emploi en 1999

FORMATION PROFESSIONNELLE

Formation professionnelle initiale



	Lourdes		Midi-Pyrénées	
	2004	Evo. 00/04	2004	Evo. 00/04
Effectifs	387	↑	86 235	↑
Part de la voie scolaire	100 %	→	82,4 %	↑
Part de l'apprentissage	0 %	→	17,6 %	↓
Part des filles	62,8 %	↑	38,7 %	↑
Etablissements	Lycées CFA	3 0	289 77	
Part des formations de niveau III	0 %	→	24,6 %	↓
Part des formations de niveau V	46,5 %	↓	40,2 %	↓

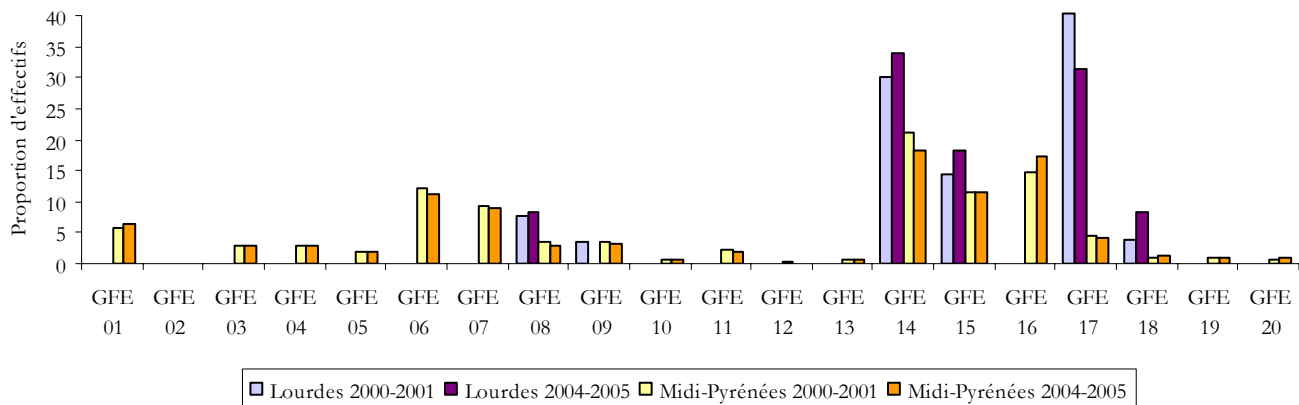
Evolution des effectifs entre 2000-2001 et 2004-2005

→ En 2004, la zone d'emploi rassemble **387 personnes en formation professionnelle initiale uniquement sous statut scolaire**. Elles étaient 344 en 2000, ce qui représente une progression de 12,5 %. Plus de 60 % des élèves sont des filles, ce qui contraste avec la situation régionale et qui s'explique par la prépondérance des formations hôtelières.

>>> Approche par GFE

2004/2005	GFE 01	GFE 02	GFE 03	GFE 04	GFE 05	GFE 06	GFE 07	GFE 08	GFE 09	GFE 10	GFE 11
Effectifs de la zone d'emploi	0	0	0	0	0	0	0	32	0	0	0
	GFE 12	GFE 13	GFE 14	GFE 15	GFE 16	GFE 17	GFE 18	GFE 19	GFE 20	Autre	Total
	0	0	131	71	0	121	32	0	0	0	387

Evolution des proportions d'effectifs par GFE

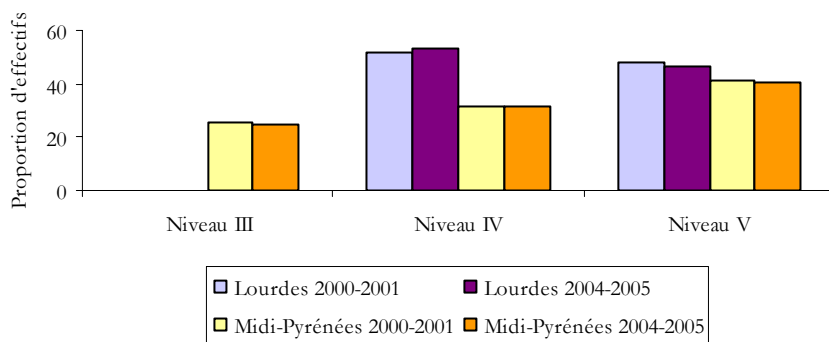


→ Plus de 30 % des effectifs se concentrent dans des formations rattachées au GFE 17 (**Hôtellerie – Restauration – Tourisme – Sports – Animation socioculturelle - Loisirs**), cette proportion étant bien au-dessus de la moyenne régionale (4,2 %). Le GFE 14 (**Tertiaire de bureau – Tertiaire spécialisé**) accueille lui aussi 34 % des élèves (18,3 % en région). Enfin le GFE 15 (**Commerce et distribution**) rassemble 18,3 % des effectifs (11,4 % en Midi-Pyrénées).

>>> Approche par niveau de formation

2004/2005	Niveaux I et II	Niveau III	Niveau IV	Niveau V	Niveau VI	Total
Effectifs de la zone d'emploi	0	0	207	180	0	387
Proportions d'effectifs	0 %	0 %	53,5 %	46,5 %	0 %	100 %

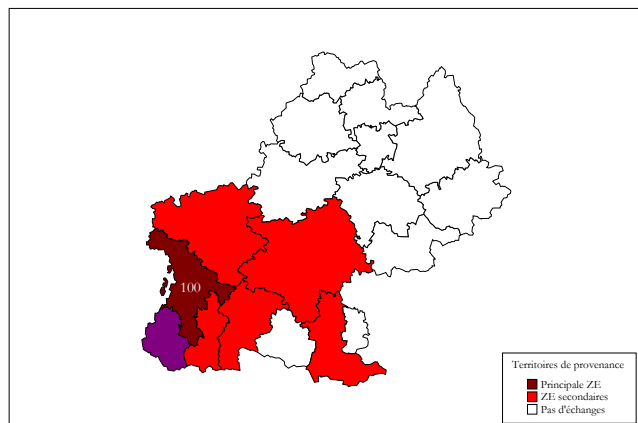
Evolution des proportions d'effectifs par niveau de formation



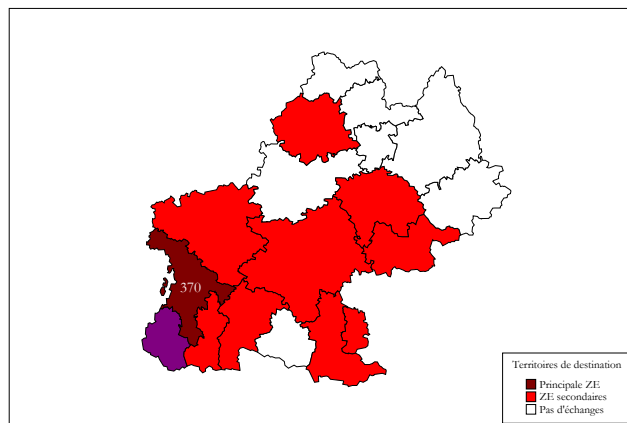
➔ Plus de la moitié des effectifs est en formation de niveau IV (31,6 % en Midi-Pyrénées). Il n'existe aucune formation de niveau III sur la zone d'emploi de Lourdes.

>>> Mobilité

Elèves venant se former sur la zone d'emploi

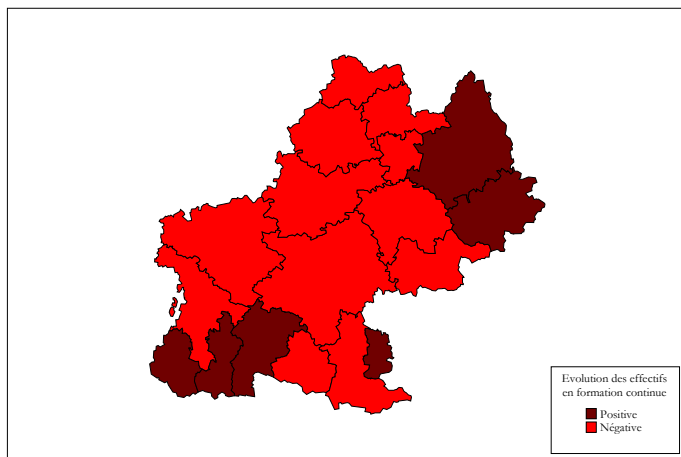


Elèves allant se former hors de la zone d'emploi



➔ Tarbes est la principale zone de destination et de provenance des élèves en formation professionnelle initiale.

Formation professionnelle continue



Evolution des effectifs entre 2003 et 2004

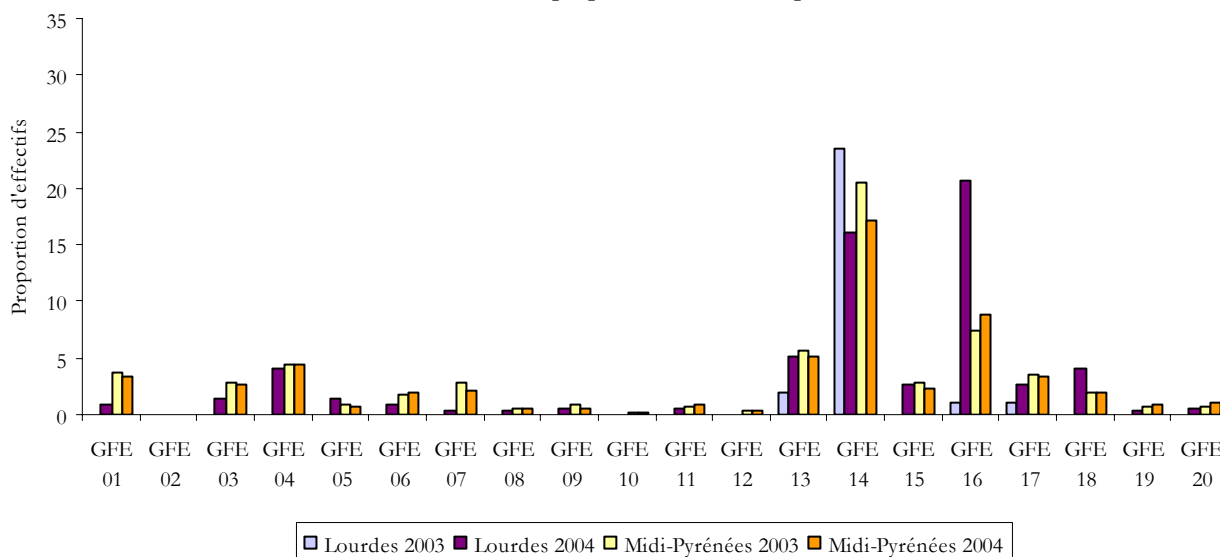
	Lourdes		Midi-Pyrénées	
	2004	Evo. 03/04	2004	Evo. 03/04
Effectifs	371	↗	43 117	↗
Part FPC courte durée (moins de 300 h.)	7,3 %	↘	40,5 %	→
Part FPC qualifiante (plus de 300 h.)	92,7 %	↗	59,5 %	→
Part des femmes	62 %	↘	50,8 %	↗
Part des jeunes (moins de 26 ans)	28 %	↘	33,1 %	↘
Part des formations de niveau III	7,3 %	↗	8,4 %	↗
Part des formations de niveau V et infra V	66 %	↘	51,4 %	↗

→ La zone d'emploi de Lourdes compte **371 personnes en formation continue** en 2004, elles n'étaient que 102 en 2003. En grande majorité, ce sont des femmes en formation qualifiante de niveau V.

>>> Approche par GFE

2004	GFE 01	GFE 02	GFE 03	GFE 04	GFE 05	GFE 06	GFE 07	GFE 08	GFE 09	GFE 10	GFE 11
Effectifs de la zone d'emploi	3	0	5	15	5	3	1	1	2	0	2
	GFE 12	GFE 13	GFE 14	GFE 15	GFE 16	GFE 17	GFE 18	GFE 19	GFE 20	Autre	Total
	0	19	60	10	77	10	15	1	2	140	371

Evolution des proportions d'effectifs par GFE

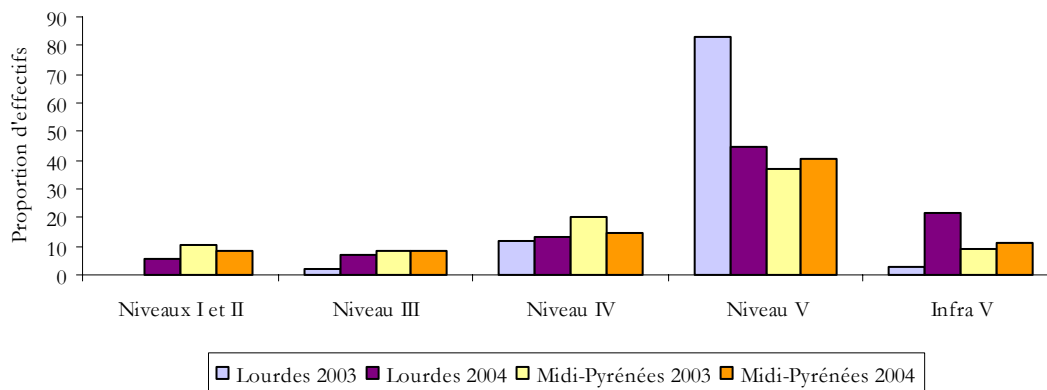


→ 77 personnes suivent une formation appartenant au GFE 16 (**Paramédical – Travail social – Soins personnels**) soit plus de 20 % des effectifs. Le GFE 14 (**Tertiaire de bureau – Tertiaire spécialisé**) est aussi bien représenté avec 16,2 % des effectifs. Parmi les 140 personnes classées dans la catégorie autre, 38 % suivent une formation relative au GFE 21 (Formations générales – Généralistes – Développement personnel) et 26 % au GFE 22 (Formations d'aide à l'insertion sociale et professionnelle).

>>> Approche par niveau de formation

2004	Niveaux I et II	Niveau III	Niveau IV	Niveau V	Infra V	Pas de niveau	Total
Effectifs de la zone d'emploi	21	27	48	165	80	30	371
Proportions d'effectifs	5,7 %	7,3 %	12,9 %	44,5 %	21,5 %	8,1 %	100 %

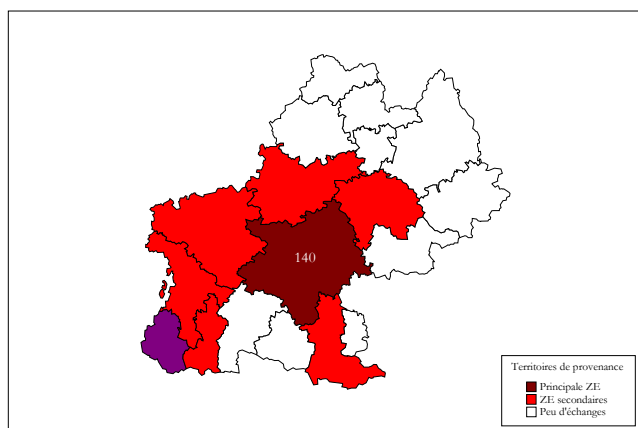
Evolution des proportions d'effectifs par niveau de formation



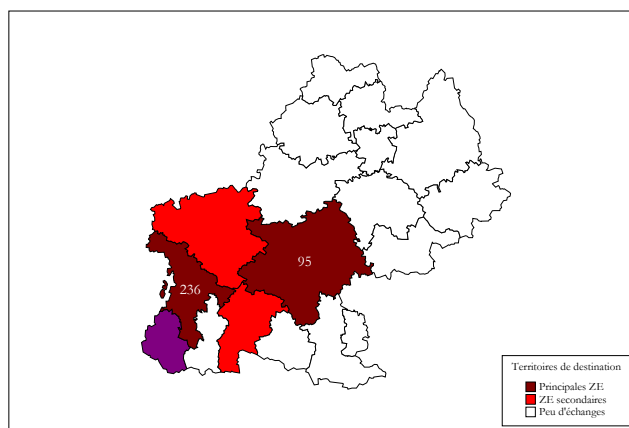
→ Les formations de niveau V sont majoritaires avec 44,5 % des effectifs.

>>> Mobilité

Effectifs venant se former sur la zone d'emploi

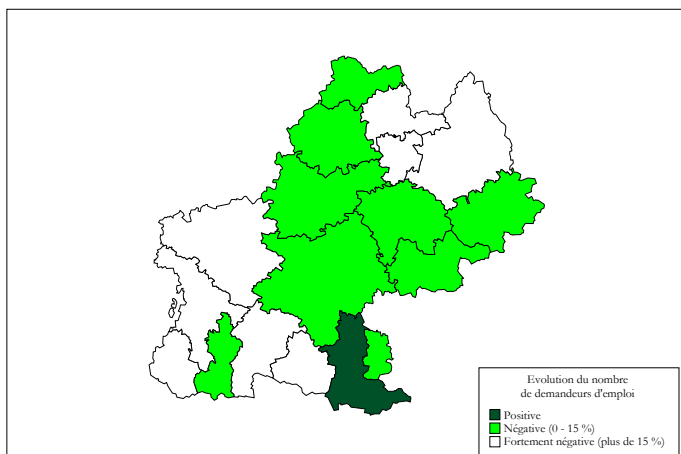


Effectifs allant se former hors de la zone d'emploi

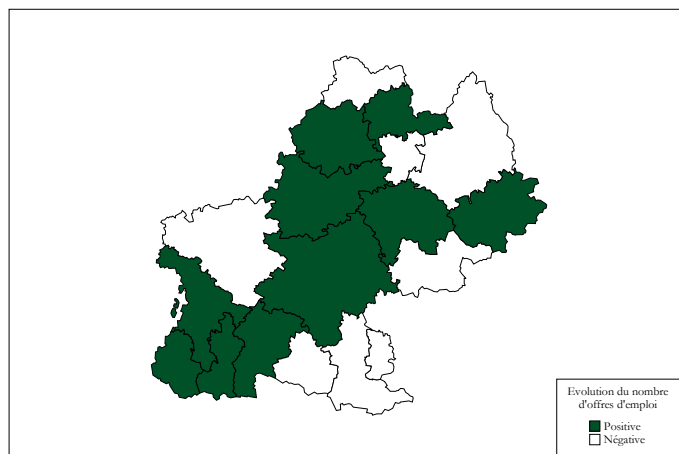


→ **Toulouse** est la principale zone de provenance, elle partage avec **Tarbes** les principaux flux de destination.

MARCHÉ DU TRAVAIL



Evolution du nombre de demandeurs d'emploi entre 2000 et 2005



Evolution du nombre d'offres d'emploi entre 1999 et 2004

➔ Avec un **taux de chômage de 9,1 % en 2005**, la zone d'emploi de Lourdes se situe légèrement en dessous de la moyenne régionale (9,8 %). **La tendance à moyen terme est plutôt favorable** puisque les offres d'emploi progressent de plus de 22 % entre 1999 et 2004 ; la demande diminue parallèlement dans la même proportion entre 2000 et 2005. De plus, la part des chômeurs de longue durée est deux fois plus faible qu'au niveau régional et près de la moitié des offres concernent un emploi de plus de 6 mois (44 % en région).

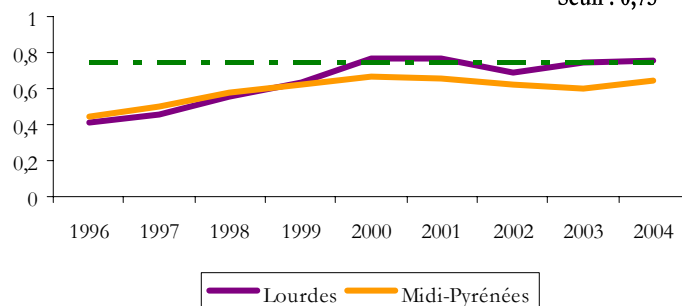
	Demandeurs d'emploi			
	Lourdes		Midi-Pyrénées	
	2005	Evo. 00/05	2005	Evo. 00/05
Effectifs	1 804	↘	120 329	↘
Part des employés et ouvriers	78,3 %	↘	65,8 %	↘
Part des cadres et professions intermédiaires	20,8 %	↗	32,9 %	↗
Part des femmes	54,1 %	↘	51,8 %	↘
Part des jeunes (moins de 25 ans)	14,3 %	↗	15,9 %	↗
Part des chômeurs longue durée	14,7 %	↘	32,9 %	↘

	Offres d'emploi			
	Lourdes		Midi-Pyrénées	
	2004	Evo. 99/04	2004	Evo. 99/04
Effectifs	3 090	↗	124 181	↗
Part des employés et ouvriers	92,3 %	↗	79,9 %	↘
Part des cadres et professions intermédiaires	7,7 %	↘	20 %	↗
Part des offres pour un emploi de plus de 6 mois	49,6 %	↗	44 %	↘
Part des offres émanant d'ent. de moins de 50 sal.	89,2 %	↘	80 %	↘

	Taux de tension			
	Lourdes		Midi-Pyrénées	
	2004	Evo. 99/04	2004	Evo. 99/04
Taux de tension global	0,76	↗	0,64	↗

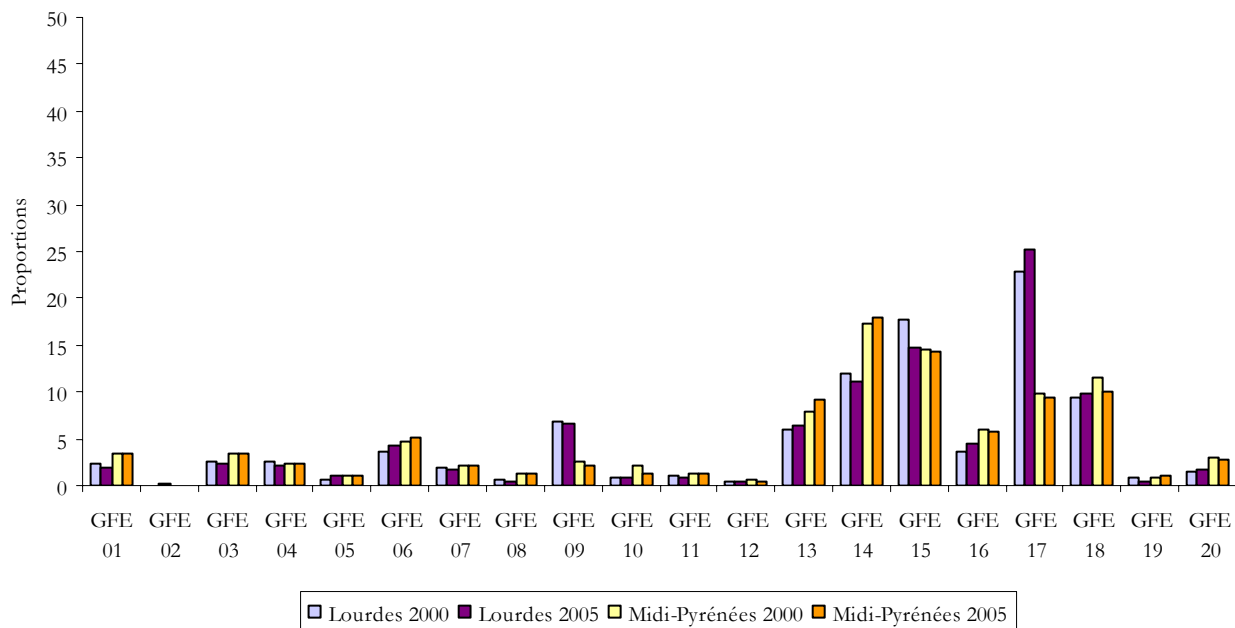
Evolution du taux de tension entre 1996 et 2004

Seuil : 0,75



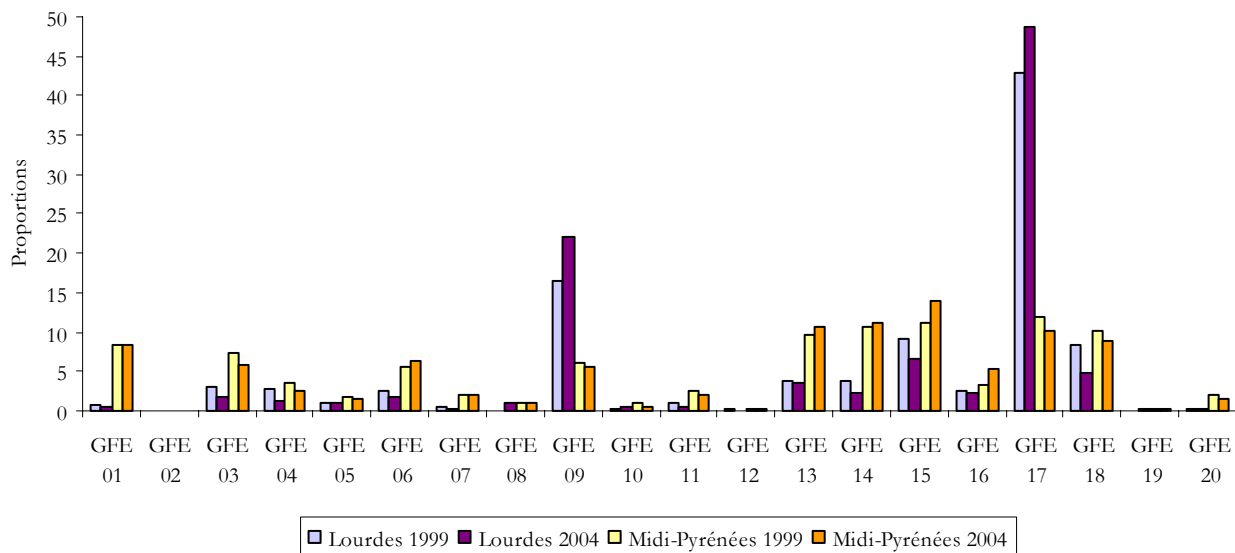
>>> Approche par GFE

Evolution des demandeurs d'emploi par GFE



→ Un quart des demandeurs d'emploi se rapporte au GFE 17 (**Hôtellerie – Restauration – Tourisme – Sports – Animation socioculturelle – Loisirs**), cette proportion n'est que de 9,4 % en Midi-Pyrénées. Le GFE 09 (**Production alimentaire – Cuisine**) se distingue aussi : il rassemble 6,7 % des demandes, très largement au-dessus de la moyenne régionale (2,1 %).

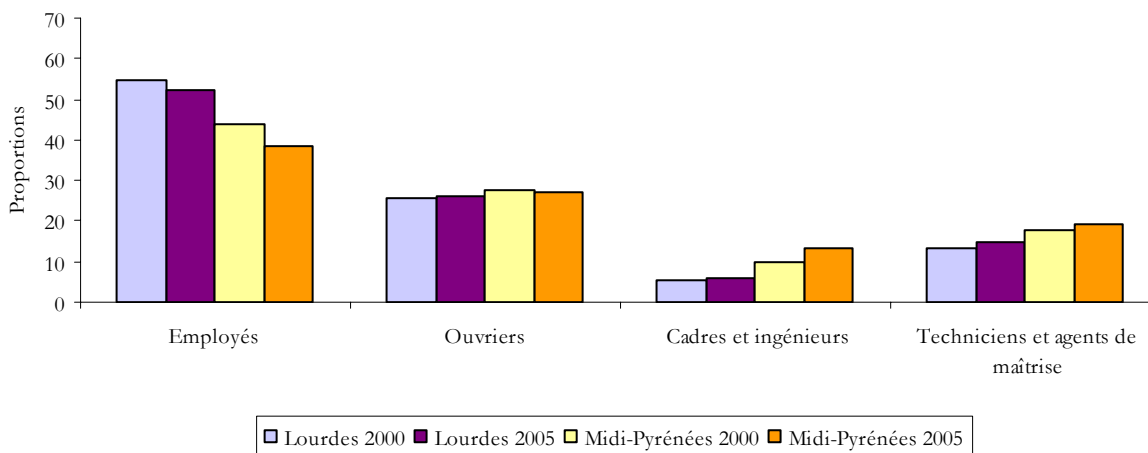
Evolution des offres d'emploi par GFE



→ La structure de répartition des offres d'emploi ressemble sensiblement à celle des demandes. On observe en effet une concentration sur les GFE 17 et 09. Le GFE 17 (**Hôtellerie – Restauration – Tourisme – Sports – Animation socioculturelle – Loisirs**) concerne à lui seul près de la moitié des offres (10,2 % en région). La part du GFE 09 (**Production alimentaire – Cuisine**) s'élève à 22 % (5,5 % en région).

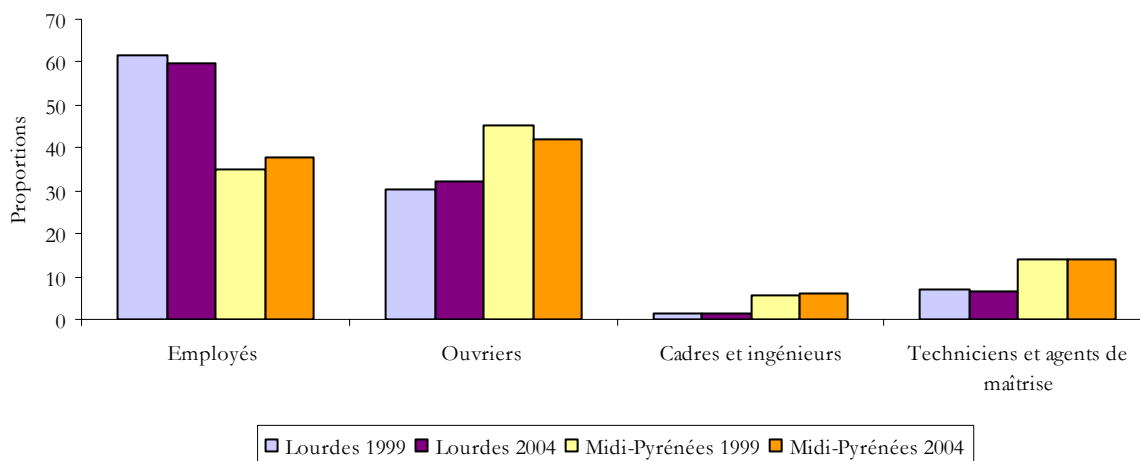
>>> Approche par catégorie socioprofessionnelle

Evolution des demandeurs d'emploi par catégorie socioprofessionnelle



➔ Plus de la moitié des demandeurs d'emploi recherche un poste d'**employé** (38,5 % en Midi-Pyrénées). Seuls 6 % des personnes inscrites à l'Anpe recherchent un emploi de cadre ou ingénieur (13,4 % en région).

Evolution des offres d'emploi par catégorie socioprofessionnelle



➔ La catégorie « **employés** » est largement présente parmi les offres d'emploi (60 % contre 38 % en région). La part des offres d'emploi de cadres et ingénieurs est particulièrement faible (1,2 %).

>>> Taux de tension*

→ Les GFE 09 (**Production alimentaire – Cuisine**) et 17 (**Hôtellerie – Restauration – Tourisme – Sports – Animation socioculturelle – Loisirs**) sont, ici plus qu'ailleurs, concernés par de fortes tensions sur le marché du travail. Le GFE 17, qui concentre à lui seul près de la moitié des offres, connaît un déficit non négligeable de demandeurs d'emploi : pour une demande, il y a en moyenne une offre et demie. Ce rapport s'élève à 1 pour 2 pour le GFE 09 (682 offres).

La tension du GFE 08 (Travail des matériaux – Industries de process – Laboratoire) est importante mais son analyse peu pertinente au regard du faible nombre d'offres dans ce domaine.

2004	Lourdes			Midi-Pyrénées
	Demandes d'emploi	Offres d'emploi	Taux de tension	Taux de tension
GFE 01	92	17	0,18	1,55
GFE 02	Nd	0	Nd	0,07
GFE 03	114	56	0,49	0,9
GFE 04	87	42	0,48	0,59
GFE 05	64	30	0,47	0,84
GFE 06	185	55	0,3	0,79
GFE 07	61	10	0,16	0,74
GFE 08	25	33	1,32	0,54
GFE 09	315	682	2,17	1,31
GFE 10	37	19	0,51	0,42
GFE 11	40	16	0,4	0,93
GFE 12	7	Nd	Nd	0,63
GFE 13	243	108	0,44	0,79
GFE 14	347	69	0,2	0,52
GFE 15	605	200	0,33	0,66
GFE 16	170	68	0,4	0,62
GFE 17	992	1 509	1,52	0,68
GFE 18	364	148	0,41	0,63
GFE 19	27	7	0,26	0,1
GFE 20	47	11	0,23	0,42
Total	4 069	3 090	0,76	0,64

* Le taux de tension se calcule par un rapport entre offres et demandes d'emploi. Plus le chiffre est élevé, plus le nombre d'offres d'emploi dépasse le nombre de demandeurs. On estime que lorsque ce rapport excède 0,75, le marché du travail est tendu en ce sens que les demandes d'emploi ne sont pas suffisantes.

Nd (non donné) : le respect du secret statistique impose de masquer les valeurs inférieures à 3 pour les entreprises et à 5 pour les individus.

Métiers recherchés et connaissant des difficultés de recrutement

Enquête BMO 2005, Assedic

- Employés et agents de maîtrise de l'hôtellerie (emploi saisonnier)
- Cuisiniers (emploi saisonnier)
- Animateurs socioculturels, de sport et de loisirs (emploi saisonnier)
- Maçons qualifiés
- Plâtriers, charpentiers et autres ouvriers qualifiés du gros œuvre du bâtiment
- Bouchers, charcutiers, boulangers
- Plombiers et chauffagistes qualifiés
- Autres ouvriers qualifiés du second œuvre du bâtiment
- Employés de maison et assistantes maternelles (y.c. aides à domicile)
- Aides-soignants
- Cadres de l'hôtellerie et de la restauration...

Au-delà des chiffres...

➔ La zone d'emploi de Lourdes se caractérise par un pôle touristique majeur culturel et culturel, attirant chaque année plus de 5 millions de visiteurs en provenance de 120 pays. Centre mondial de pèlerinages, Lourdes est la seconde ville hôtelière de France, avec environ 250 hôtels, elle représente près du tiers de l'offre hôtelière régionale. Associé au tourisme, le pôle commercial de la ville ne cesse de progresser.

➔ L'offre thermale sur la zone d'emploi est très riche : stations thermales de Cauterets, Beaucens-les-bains, Argelès-Gazost et Luz-Saint-Sauveur.

➔ En outre, l'Aéroport international de Tarbes-Lourdes-Pyrénées représente la 2^e plateforme aéroportuaire de Midi-Pyrénées et, desservi par plus de 60 compagnies aériennes, accueille plus de 500 000 passagers par an.

➔ Pyrène Aéro Pôle est l'unique plateforme multimodale rail-route-air du grand sud-ouest. Elle est localisée dans le triangle Tarbes-Lourdes-Pau, en bordure des pistes de l'aéroport international Tarbes-Lourdes-Pyrénées. Trois pôles distincts accueillent à ce jour 3 000 emplois : tertiaire, industriel et logistique. La plateforme logistique, évolutive, est la 1^{ère} plateforme française sur l'axe de la future Traversée Centrale des Pyrénées.

➔ Metaladour, système productif localisé, s'étend sur le bassin de l'Adour (bassin d'emploi de Tarbes-Pau-Lourdes) et se caractérise par un regroupement d'entreprises dont les activités essentielles sont liées aux secteurs de l'aéronautique et de l'espace.

Sources : Midi-Pyrénées Expansion, Lourdes développement, Préfecture des Hautes-Pyrénées, CCI des Hautes-Pyrénées.

FICHE PRATIQUE

>>> Groupes formation emploi (GFE)

- 01 Agriculture
- 02 Pêche - Mer - Aquaculture
- 03 Bâtiment gros œuvre - Génie civil - Extraction
- 04 Bâtiment : équipements et finitions
- 05 Structures métalliques - Travail des métaux - Fonderie
- 06 Mécanique - Automatismes
- 07 Electricité - Electrotechnique - Electronique
- 08 Travail des matériaux - Industries de process - Laboratoire
- 09 Production alimentaire - Cuisine
- 10 Textile - Habillement - Cuir
- 11 Travail du bois
- 12 Techniques graphiques - Impression
- 13 Transports - Conduite - Manutention - Magasinage
- 14 Tertiaire de bureau - Tertiaire spécialisé
- 15 Commerce et distribution
- 16 Paramédical - Travail social - Soins personnels
- 17 Hôtellerie - Restauration - Tourisme - Sports - Animation socioculturelle - Loisirs
- 18 Nettoyage - Assainissement - Environnement - Sécurité
- 19 Technique de la communication - Média
- 20 Arts appliqués - Arts du spectacle
- 21 Formations générales - Généralistes - Développement personnel
- 22 Formations d'aide à l'insertion sociale et professionnelle

>>> Niveaux de formation

- | | |
|----------------------------|---------------------------|
| Niveau I : Bac + 4 et plus | Niveau IV : Niveau bac |
| Niveau II : Bac + 3 | Niveau V : CAP - BEP |
| Niveau III : Bac + 2 | Niveau VI : Non qualifiés |

>>> Sources

Emploi

Assedic 2004
Insee, estimations d'emploi au 31 décembre 2003
Insee, recensements de la population 1990 et 1999
Datar www.territoires.gouv.fr

Formation professionnelle initiale

Académie de Toulouse 2000-2001 et 2004-2005
Draf 2000-2001 et 2004-2005
Drass 2000 et 2004
Région Midi-Pyrénées 31 décembre 2000 et 31 décembre 2003

Formation professionnelle continue

Afpa 2003 et 2004
Assedic 2003 et 2004
Fongécif 2003 et 2004
Région Midi-Pyrénées 2003 et 2004

Marché du travail

Assedic, enquête besoins en main-d'œuvre 2005
Drtefp Midi-Pyrénées 1999, 2000, 2004 et 2005

**Contribution
au diagnostic du PRDF
en téléchargement
sur le site**

**www.cariforef-mp.asso.fr
Rubrique « Point doc »**



CarifOref Midi-Pyrénées
Immeuble Buroplus - rue de Sienna - BP 325 - 31313 Labège cedex
Tél. : 05 62 24 05 99 - Fax : 05 62 24 05 98
[www. cariforef-mp.asso.fr](http://www.cariforef-mp.asso.fr)

