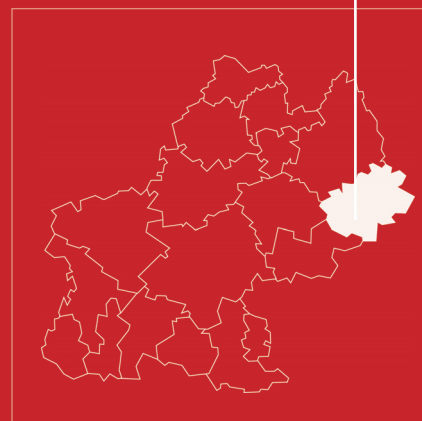


AVRIL 2006

→ Zone d'emploi de Millau



Contribution au diagnostic du PRDF par zone d'emploi



Fonds social européen



Dernières tendances en Midi-Pyrénées

Plus grande région de France, Midi-Pyrénées exerce une forte attractivité sur les habitants des autres régions. **En 2005, la région a accueilli 25 000 personnes.** Toutefois, ce dynamisme n'est pas homogène sur tout le territoire, il profite essentiellement à Toulouse et sa périphérie.

La structure de l'économie régionale s'est profondément modifiée :

- dans l'agriculture, le nombre d'actifs a fortement diminué ; cependant, en proportion, l'emploi salarié se développe au détriment des agriculteurs indépendants ;
- dans l'industrie, avec un faible niveau d'industrialisation, la perte d'emploi est plus limitée dans notre région - 0,1 % par an contre - 1 % pour la France ;
- dans les services, on note une augmentation importante de l'emploi liée en partie au transfert vers le tertiaire des fonctions comptabilité, entretien, logistique, services généraux... des entreprises industrielles.

La région comptabilise 1 065 000 emplois (salariés et non salariés) fin 2003 et place ainsi Midi-Pyrénées au 8^e rang national. En 2004, ce sont 14 500 créations d'entreprises (sur 137 500 entreprises préexistantes) et 13 000 emplois supplémentaires qui ont été créés principalement dans les secteurs :

- des services aux entreprises (informatique, activités de conseil et d'assistance, produits financiers, centres d'appels...) : + 8 500 emplois ;
- de la construction en lien avec les grands chantiers (métro, travaux routiers...) et l'immobilier : + 1 800 emplois ;
- du commerce sous l'effet de la croissance démographique : + 1 200 emplois ;
- de l'industrie mais principalement des biens d'équipement (+ 400 emplois), des équipements mécaniques, des équipements électriques et électroniques... en lien avec le dynamisme de l'industrie aéronautique et ses effets sur la sous-traitance.

Parallèlement à cette croissance, **le travail temporaire se développe à un rythme soutenu de + 9,7 % entre 2003 et 2004.** Les missions d'intérim s'effectuent à 43 % dans l'industrie, 29 % dans le tertiaire et 28 % dans la construction.

La reconnaissance du poids de certaines filières industrielles de la région s'est récemment concrétisée par la labellisation de **6 pôles de compétitivité** dans lesquels Midi-Pyrénées est partie prenante, parmi les 67 couvrant le territoire national : « Aéronautique, espace, systèmes embarqués », « Cancer-bio-santé », « Elopsys », « Céramique », « Viaméca » et « Viandes et produits carnés ». Midi-Pyrénées vient de déposer une candidature à un nouveau pôle intitulé « Agro » qui concerne les domaines de l'agronomie, de l'alimentation et de la valorisation alimentaire et non alimentaire des produits agricoles.

Par ailleurs, **le taux de chômage (le plus bas des régions du Sud) a connu un léger fléchissement pour se confondre, aujourd'hui, avec la moyenne nationale : 9,8 %.** Toutefois, en 2005, 19 240 jeunes de la région sont à la recherche d'un emploi, **1 chômeur sur 6 a moins de 25 ans.** Alors que le nombre total de demandeurs d'emploi stagne entre 2004 et 2005, les effectifs de demandeurs d'emploi de moins de 25 ans progressent de 2,7 %.

Enfin, Midi-Pyrénées est confrontée à la question du vieillissement et du renouvellement de ses actifs et en conséquence aux problématiques de transmission / reprise d'établissement (en particulier dans l'artisanat), aux difficultés de recrutement et de maintien dans l'emploi des seniors. **A l'horizon 2015, un quart des actifs de la région serait quinquagénaire ou plus âgé, soit 2 points de plus qu'au niveau national.** Le vieillissement est inégal selon les métiers et les territoires.

La production des qualifications fait appel à des dispositifs de formation variés. Ainsi, en 2004, en Midi-Pyrénées, 136 800 personnes étaient en formation professionnelle. Parmi elles, on trouve **71 000 scolaires, 20 740 en contrat de formation en alternance (dont 15 200 apprentis et 5 540 en contrat de qualification / contrat de professionnalisation), 43 100 stagiaires en formation continue (fonds publics) et 1 950 personnes ayant déposé un dossier de VAE passé en jury.**

Sources :

- Le vieillissement des actifs en Midi-Pyrénées, Les dossiers de l'Insee n° 126, janvier 2005*
- L'industrie en Midi-Pyrénées, Les dossiers de l'Insee n° 131, décembre 2005*
- Les chiffres clés de la région Midi-Pyrénées, Drtefp de Midi-Pyrénées, décembre 2005*

Sommaire

Emploi.....6

- > Pyramide des âges
- > Approche par GFE
- > Approche par catégorie socioprofessionnelle
- > Approche par diplôme
- > Tissu économique
- > Mobilité

Formation professionnelle.....10

Formation professionnelle initiale.....10

- > Approche par GFE
- > Approche par niveau de formation
- > Mobilité

Formation professionnelle continue.....12

- > Approche par GFE
- > Approche par niveau de formation
- > Mobilité

Marché du travail.....14

- > Approche par GFE
- > Approche par catégorie socioprofessionnelle
- > Taux de tension

Au-delà des chiffres.....18

AVERTISSEMENT

Concernant le volet « EMPLOI », nos analyses portent principalement sur les recensements de la population 1990 et 1999, seules données exhaustives existantes permettant des analyses croisées (par GFE, classe d'âge, diplôme,...).

Glossaire

- De nombreux indicateurs sont présentés par **GFE** (Groupe formation emploi). C'est une nomenclature construite dans le cadre de la démarche Argos et composée d'une vingtaine de domaines. Elle permet de rassembler des informations statistiques de toutes origines pour rapprocher formations, emplois et marché du travail par grands corps de savoir.
- Les informations sur l'emploi concernent **la population active occupée**. Elle regroupe l'ensemble des personnes qui ont un emploi. La population active occupée au sens du recensement comprend les personnes qui déclarent :
 - exercer une profession (salariée ou non) même à temps partiel ;
 - aider un membre de la famille dans son travail (même sans rémunération) ;
 - être apprenti, stagiaire rémunéré... ;
 - être militaire du contingent (tant que cette situation existait).

La mesure de la population active occupée peut s'effectuer au lieu de résidence ou au lieu de travail. Nous avons privilégié la mesure au lieu de travail chaque fois que cela était possible.

- Les chiffres sur **l'emploi salarié et le nombre d'établissements Assédic** concernent tous les établissements (et leurs salariés) affiliés au régime national d'assurance chômage. Les salariés de l'agriculture et ceux des établissements publics n'y figurent pas.
- **Les demandeurs d'emploi** sont les demandeurs de catégories 1 et 6 présents dans les fichiers Anpe au 31 mars des dates étudiées.
 - catégorie 1 : personnes sans emploi, immédiatement disponibles, à la recherche d'un emploi à durée indéterminée à temps plein ;
 - catégorie 6 : personnes restant inscrites à l'Anpe, non immédiatement disponibles (déclarant avoir travaillé plus de 78 h. le mois précédent) et recherchant un emploi à durée indéterminée à temps plein.
- **Les offres d'emploi** sont les offres enregistrées par l'Anpe au cours de l'année étudiée, elles ne représentent qu'une partie des offres d'emploi totales.
- **Le taux de tension** est calculé à partir des demandeurs d'emploi de catégorie 1 uniquement, enregistrés au cours de l'année 2004 et des offres d'emploi enregistrées par l'Anpe au cours de cette même année. Il sert à repérer les difficultés de recrutement et se définit comme le rapport entre le flux d'offres d'emploi et le flux de demandes d'emploi sur la même période. Par définition, un taux de tension supérieur à 1, c'est-à-dire un excès d'offres par rapport aux demandes, matérialise des difficultés de recrutement. Cependant, ce ratio est le rapport entre deux flux dont l'un peut être considéré comme exhaustif (les demandes) et l'autre comme partiel (les offres d'emploi enregistrées à l'Anpe). C'est pourquoi, le choix se porte souvent sur un seuil « critique » de 0.75, c'est-à-dire qu'un taux de tension supérieur à 0.75, pour un métier, peut traduire des difficultés de recrutement pour les entreprises.
- Les éléments sur la formation concernent uniquement la formation professionnelle et ne tiennent pas compte de la formation générale.

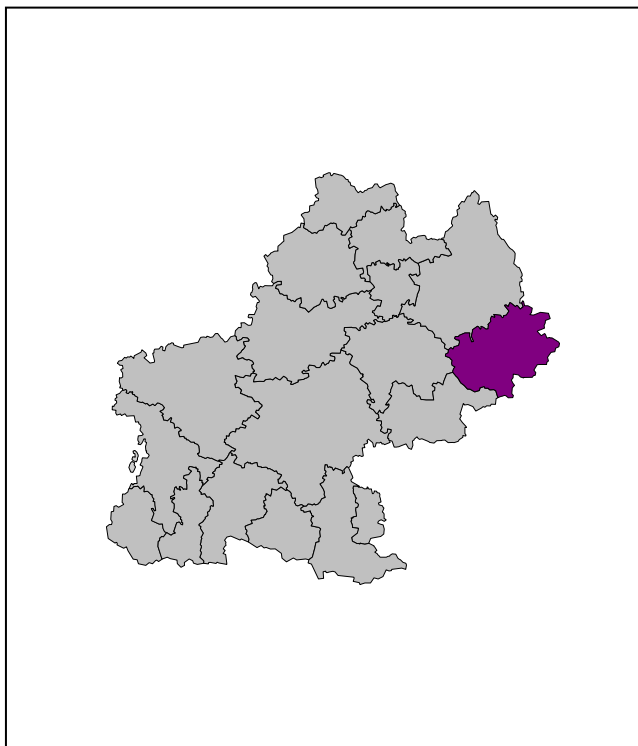
La formation professionnelle initiale rassemble :

- la voie scolaire sous tutelle des Ministères de l'Education nationale, de l'Agriculture et des Affaires sanitaires et sociales et prend en compte les diplômes de niveaux V à III et les licences professionnelles ;
- l'apprentissage, tous niveaux confondus (y compris pré-apprentissage). Les apprentis qui suivent leur formation sur des sites délocalisés sont comptabilisés dans l'établissement auxquels ces sites sont rattachés.

La formation professionnelle continue est celle financée sur fonds publics et concerne les personnes qui ont terminé leur stage l'année étudiée. La formation des salariés n'a pas été intégrée.

Les données relatives **aux contrats de qualification / professionnalisation** n'intègrent pas d'information locale. Elles ne peuvent pas être utilisées dans l'approche territoriale.

La zone d'emploi de **MILLAU**



→ La zone d'emploi de Millau rassemble 57 641 habitants en 1999. La tendance d'évolution de la population totale est plutôt à la baisse : en moyenne elle diminue de 0,17 % par an entre 1990 et 1999. Le solde naturel est négatif entre ces deux dates (- 1 565) et le solde migratoire à peine positif (+ 644 habitants). La densité démographique est parmi les plus faibles de Midi-Pyrénées avec seulement 21,1 habitants au km² (contre 56 en région).

La population est âgée avec 30,4 % de personnes de plus de 60 ans et 21 % de jeunes de moins de 20 ans (contre respectivement 24,2 % et 23 % en région).

Le taux de chômage est relativement faible (7,8 %) par rapport à la moyenne régionale (9,8 %). Les industries agricoles et alimentaires sont très présentes dans le tissu économique local (on les retrouve notamment parmi les plus importants établissements de la zone). Les industries de biens de consommation sont également bien représentées, en particulier l'industrie de l'habillement cuir. Le secteur de la construction se démarque aussi avec 7,7 % des effectifs salariés, au-dessus de la moyenne régionale (6,2 %).

FORMATION PROFESSIONNELLE INITIALE

2004/2005	Millau	Midi-Pyrénées
Effectifs	1 849	86 235
Voie scolaire	1 844	71 048
Apprentissage	5	15 187
Part des filles	44,1 %	38,7 %

FORMATION PROFESSIONNELLE CONTINUE (FPC)

2004	Millau	Midi-Pyrénées
Effectifs	800	43 117
FPC qualifiante (plus de 300 h.)	615	25 653
FPC courte durée (moins de 300 h.)	185	17 464
Part des femmes	55,9 %	50,8 %

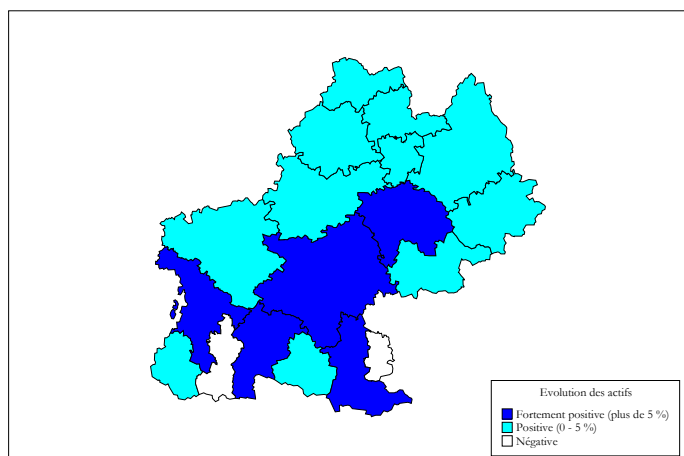
EMPLOI

2003	Millau	Midi-Pyrénées
Nombre d'actifs	22 589	1 065 341
Evolution 99-03	+ 3,5 %	+ 6,5 %
Nombre de salariés	18 530	932 820
Agriculture	3,6 %	1,7 %
Industrie	18,1 %	16,4 %
Construction	7,7 %	6,2 %
Commerce	13,6 %	13,8 %
Services	57 %	61,9 %

MARCHÉ DU TRAVAIL

	Millau	Midi-Pyrénées
Demandeurs d'emploi (2005)	1 967	120 329
Part des femmes	50,7 %	51,8 %
Offres d'emploi (2004)	2 468	124 181
Taux de tension (2004)	0,68	0,64
Taux de chômage (2005)	7,8 %	9,8 %

EMPLOI

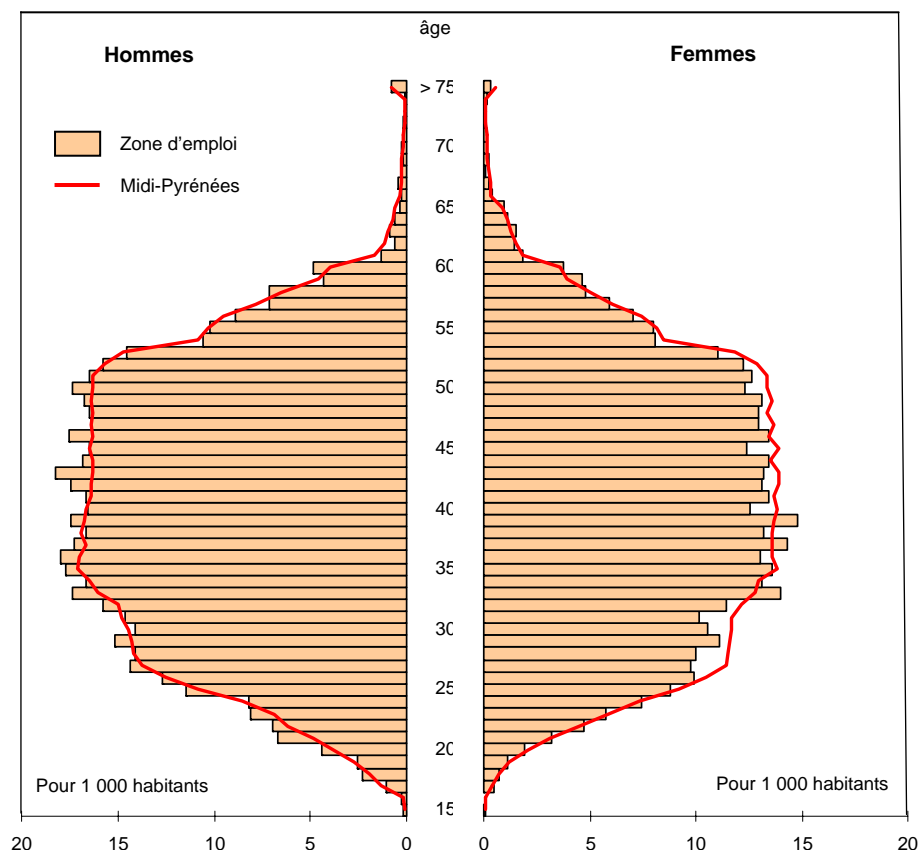


Evolution des actifs occupés des zones d'emploi entre 1999 et 2003

	Millau 1999	Evo. 90/99	Midi-Pyrénées 1999	Evo. 90/99
Nombre d'actifs occupés	21 053	↗	985 062	↗
Part des femmes	43,6 %	↗	44,9 %	↗
Part des jeunes (actifs de moins de 30 ans)	18 %	↘	18,1 %	↘
Part des actifs de 50 ans et plus	22,8 %	↗	22,8 %	↗
Part des employés et ouvriers	52,9 %	↗	50,8 %	↘
Part des cadres, prof. intellectuelles supérieures et prof. intermédiaires	26,2 %	↗	35,5 %	↗
Part des diplômés du supérieur	20,7 %		26,5 %	

→ Le nombre d'actifs occupés dans la zone d'emploi de Millau a augmenté entre 1990 et 1999 passant de 20 872 à 21 053 (+ 1 %). Depuis 1999, la tendance à la hausse s'accélère (+ 3,5 %), mais cette progression reste limitée au regard de la situation régionale (+ 6,5 %). A l'image de la population totale, la part des jeunes actifs est relativement faible, celle des actifs de plus de 50 ans relativement forte. La part des employés / ouvriers s'établit à 53 %, 2 points au-dessus de la moyenne régionale, au détriment des cadres et professions intermédiaires qui sont encore très peu représentés malgré une progression notable des effectifs (21,5 % des actifs en 1990 et 26,2 % en 1999).

>>> Pyramide des âges



→ En 1999, la population active occupée est plus âgée que la moyenne régionale pour les hommes, et légèrement moins âgée en ce qui concerne les femmes. Pour ces dernières, la baisse de la part des moins de 30 ans est plus forte dans la zone qu'en Midi-Pyrénées.

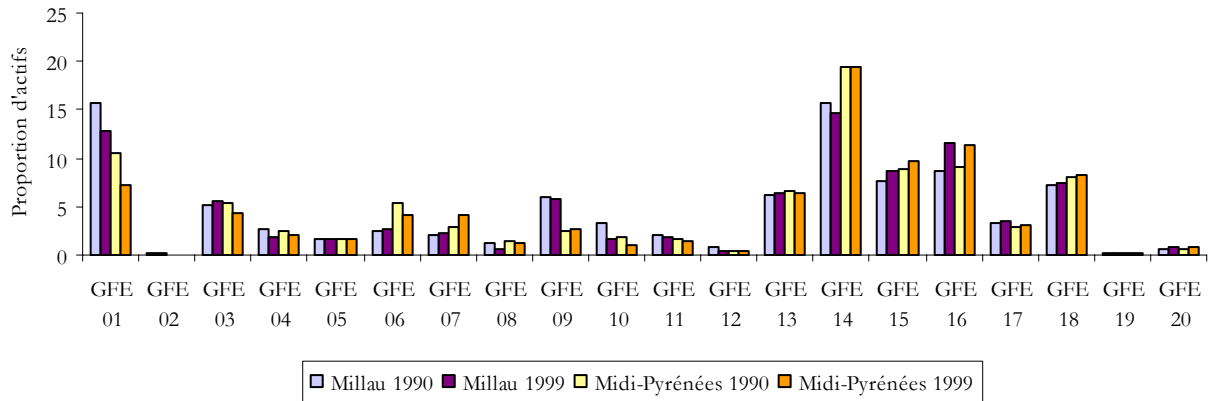
Les secteurs les plus concernés par le vieillissement de leurs salariés :

- Activités financières
- Industries des biens de conso.
- Administration
- Education, santé, action sociale
- Energie

>>> Approche par GFE¹

1999	GFE 01	GFE 02	GFE 03	GFE 04	GFE 05	GFE 06	GFE 07	GFE 08	GFE 09	GFE 10	GFE 11
Actifs occupés de la zone d'emploi	2 683	25	1 159	411	360	555	484	135	1 225	369	395
	GFE 12	GFE 13	GFE 14	GFE 15	GFE 16	GFE 17	GFE 18	GFE 19	GFE 20	Autre	Total
	79	1 366	3 106	1 848	2 445	755	1 583	33	158	1 879	21 053

Evolution des proportions d'actifs par GFE

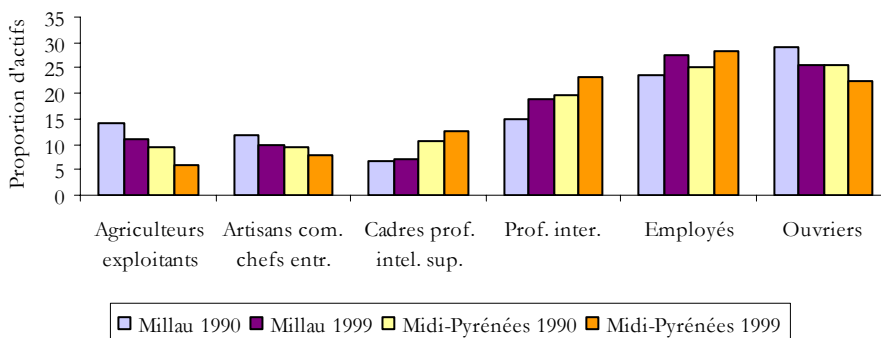


→ Le GFE 14 (Tertiaire de bureau – Tertiaire spécialisé) est le plus riche en emploi, à l'image de la région mais en proportion moindre. Les GFE 01 (**Agriculture**) et 09 (**Production alimentaire – Cuisine**) constituent des **points forts** de la zone d'emploi absorbant respectivement près de 13 % et 6 % des actifs contre seulement 7 % et 3 % en Midi-Pyrénées. Le domaine agricole est toutefois en déclin avec une baisse constante des effectifs, notamment en ce qui concerne les agriculteurs exploitants. Le GFE 16 (Paramédical – Travail social – Soins personnels) connaît une progression supérieure à la moyenne régionale passant de 8,8 % des actifs en 1990 à 11,6 % en 1999. Sur la période récente, les plus fortes progressions en terme de nombre d'emploi se concentrent dans les secteurs du transport, des services opérationnels et de l'industrie automobile.

>>> Approche par catégorie socioprofessionnelle

1999	Agriculteurs exploitants	Artisans, commerçants et chefs d'entreprise	Cadres et professions intellectuelles supérieures	Professions intermédiaires	Employés	Ouvriers	Total
Actifs occupés de la zone d'emploi	2 308	2 101	1 505	4 010	5 784	5 345	21 053

Evolution des proportions d'actifs par catégorie socioprofessionnelle



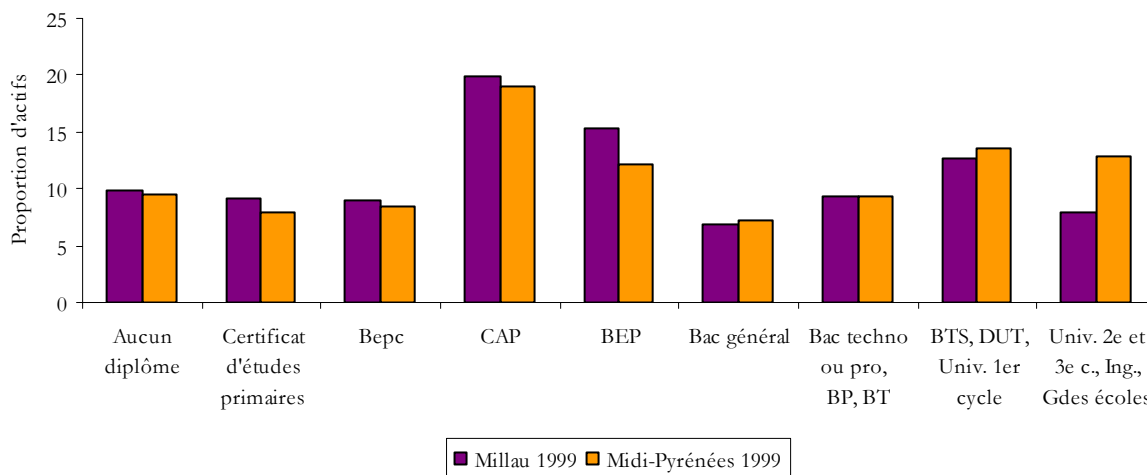
→ La part des agriculteurs exploitants est en replis dans la zone mais reste largement au-dessus de la moyenne régionale. A contrario, on constate un **déficit important dans les catégories cadres, professions intellectuelles supérieures et professions intermédiaires**. Même si la part de cette dernière catégorie progresse, l'écart avec la moyenne reste important. Pour les cadres, la proportion des effectifs n'a pratiquement pas évolué.

¹ Cf. Fiche pratique p 19.

>>> Approche par diplôme

1999	Aucun diplôme	Certificat d'études primaires	Bepc	CAP	BEP
Actifs occupés de la zone d'emploi	2 091	1 909	1 873	4 196	3 211
	Bac général	Bac techno ou pro, BP, BT	BTS, DUT, Univ. 1 ^{er} cycle	Univ. 2 ^e et 3 ^e cycle, Ing., Gdes écoles	Total
	1 456	1 965	2 668	1 684	21 053

Proportions d'actifs par diplôme



➔ Parmi les actifs de la zone, les titulaires d'un BEP représentent 15 % (contre 12 % en région) et les non diplômés ou non qualifiés 28 % (26 % en région). Au contraire, les **diplômés de l'enseignement supérieur** (BTS, université) **constituent une part plus faible** que la moyenne (21 % contre 26,5 % en Midi-Pyrénées).

>>> Tissu économique

Les 10 plus grands établissements de la zone

(secteur privé et Epic ; au 31-12-2003)

- > Société affinage-conditionnement (290 salariés)
- > SA caves producteurs réunis de Roquefort (165)
- > Soc. Fromagère de Saint-Georges (142)
- > Ass. belmontaise sauve enfant adulte hand. (140)
- > Sévigné (136)
- > SA Caves producteurs réunis de Roquefort (135)
- > Entreprise Connes (133)
- > Distribution casino France (126)
- > Canat SA (116)
- > Société affinage-conditionnement (100)

➔ **L'industrie agroalimentaire occupe une place importante** dans le tissu économique local puisque 5 des 10 plus grands établissements en font partie, dont 4 issus du même groupe industriel.

Emploi salarié et nombre d'établissements Assedic

Taille	Etablissements zone d'emploi		Salariés zone d'emploi		Salariés région
	2004	Part	2004	Part	Part
< 10 salariés	1 413	84,8 %	4 134	35,6 %	28,5 %
10-19 salariés	136	8,1 %	1 861	16,0 %	12,5 %
20-49 salariés	90	5,4 %	2 891	24,9 %	18,5 %
50-199 salariés	27	1,6 %	2 453	21,1 %	21,2 %
>= 200 salariés	1	0,1 %	278	2,4 %	19,3 %
Total	1 667	100 %	11 617	100 %	100 %

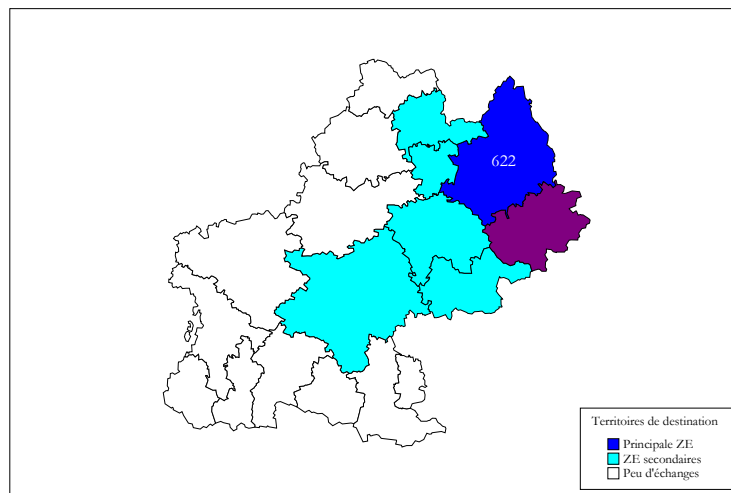
➔ Les entreprises de moins de 10 salariés sont très largement majoritaires sur la zone et concentrent nettement plus d'emplois qu'en moyenne en Midi-Pyrénées. Globalement, les structures de moins de 50 salariés rassemblent plus des trois quarts des emplois contre 60 % en région.

>>> Mobilité

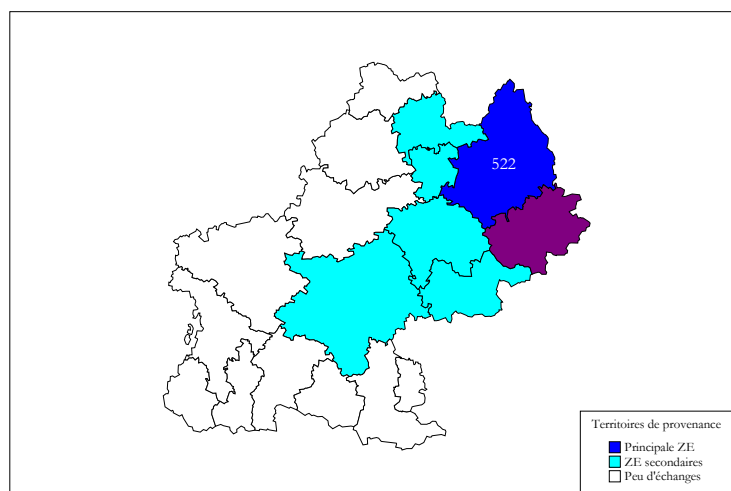
	1990	1999
Actifs venant travailler sur la zone d'emploi	660*	890*
Actifs allant travailler hors de la zone d'emploi	1 196	1 363

* Ces chiffres tiennent compte des actifs venant travailler sur la zone d'emploi en provenance de Midi-Pyrénées. Les habitants des autres régions ne sont pas comptabilisés.

→ Entre 1990 et 1999, les actifs travaillant hors du territoire augmentent de 14 %, la progression des effectifs entrants étant de 35 %. La situation frontalière de la zone d'emploi de Millau explique en grande partie l'écart important entre les effectifs entrants et sortants (ceux qui partent travaillent en grande partie hors région). Les zones de destination et de provenance en Midi-Pyrénées sont les mêmes, avec une zone largement prédominante : **Rodez**.



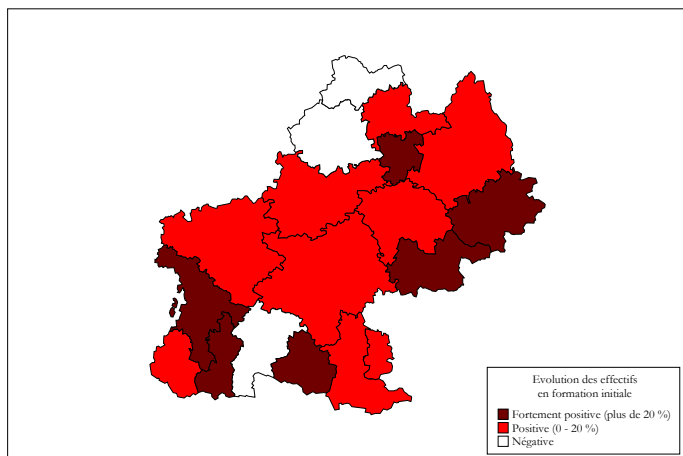
Actifs allant travailler hors de la zone d'emploi en 1999



Actifs venant travailler sur la zone d'emploi en 1999

FORMATION PROFESSIONNELLE

Formation professionnelle initiale



		Millau		Midi-Pyrénées	
		2004	Evo. 00/04	2004	Evo. 00/04
Effectifs		1 849	↗	86 235	↗
Part de la voie scolaire		99,7 %	↘	82,4 %	↗
Part de l'apprentissage		0,3 %	↗	17,6 %	↘
Part des filles		44,1 %	↗	38,7 %	↗
Etablissements	Lycées CFA	15 1		289 77	
Part des formations de niveau III		14,2 %	↗	24,6 %	↘
Part des formations de niveau V		51,8 %	↗	40,2 %	↘

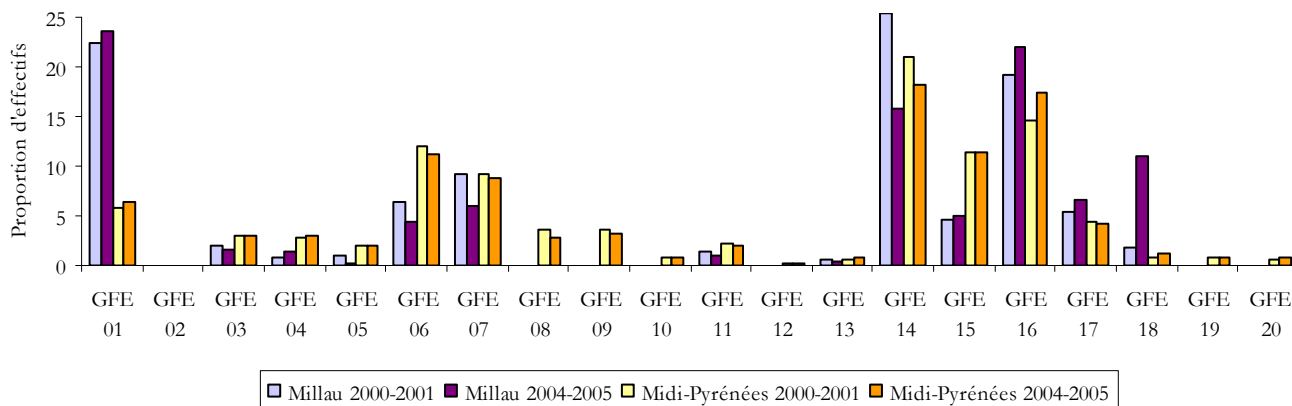
Evolution des effectifs entre 2000-2001 et 2004-2005

→ En 2004, la zone d'emploi rassemble **1 849 personnes en formation professionnelle initiale**. Par rapport à l'an 2000, ce chiffre est en progression de près de 38 %. La voie de l'apprentissage est quasi inexistante sur le territoire : une seule formation ouverte en 2002 et qui accueille 5 apprentis, le BP Serrurerie – métallerie. En voie scolaire, les formations sont majoritairement de niveau V.

>>> Approche par GFE

2004/2005	GFE 01	GFE 02	GFE 03	GFE 04	GFE 05	GFE 06	GFE 07	GFE 08	GFE 09	GFE 10	GFE 11
Effectifs de la zone d'emploi	435	0	30	27	5	83	112	0	0	0	20
	GFE 12	GFE 13	GFE 14	GFE 15	GFE 16	GFE 17	GFE 18	GFE 19	GFE 20	Autre	Total
	0	8	292	94	407	123	202	0	0	11	1 849

Evolution des proportions d'effectifs par GFE

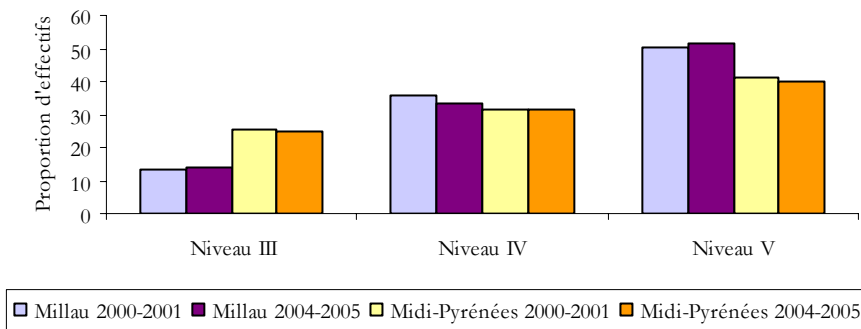


→ Les formations rattachées aux GFE 01 (**Agriculture**), 16 (**Paramédical – Travail social – Soins personnels**) et 18 (**Nettoyage – Assainissement – Environnement – Sécurité**) sont **largement dominantes** sur la zone et rassemblent à elles seules plus de 56 % des effectifs. Les GFE 06 (Mécanique – Automatismes), 07 (Electricité – Electrotechnique – Electronique) et 15 (Commerce et distribution) sont moins bien représentés qu'en région.

>>> Approche par niveau de formation

2004/2005	Niveaux I et II	Niveau III	Niveau IV	Niveau V	Niveau VI	Total
Effectifs de la zone d'emploi	0	262	619	957	11	1 849
Proportions d'effectifs	0 %	14,2 %	33,4 %	51,8 %	0,6 %	100 %

Evolution des proportions d'effectifs par niveau de formation

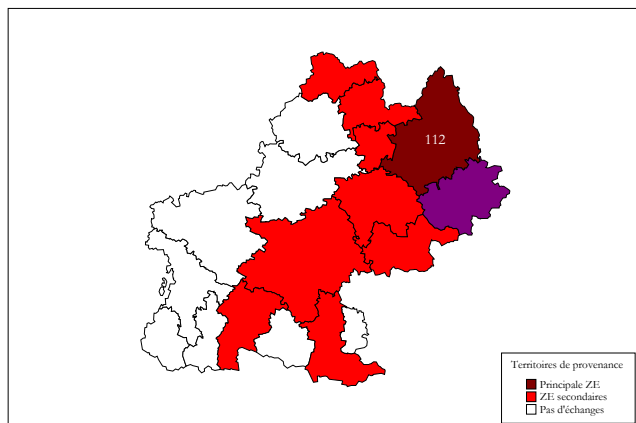


➔ Sur le territoire, le niveau V est surreprésenté par rapport à la moyenne régionale qui est de 40 %.

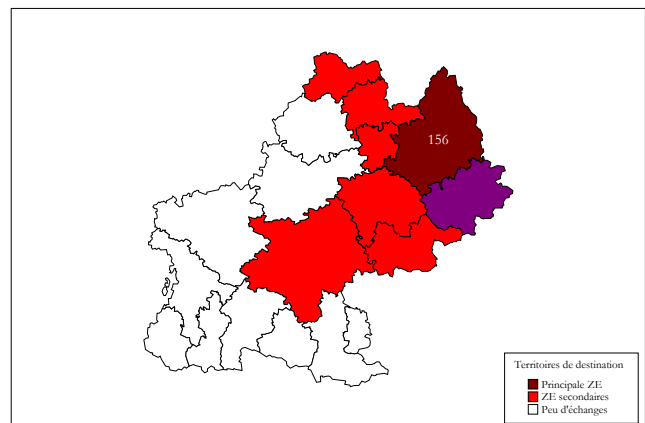
La part des effectifs en formation de niveau III est nettement inférieure au niveau régional (14 % contre 25 %).

>>> Mobilité

Elèves venant se former sur la zone d'emploi

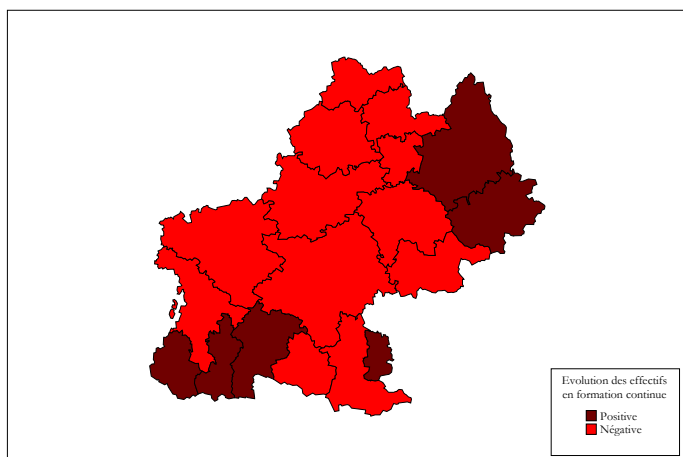


Elèves allant se former hors de la zone d'emploi



➔ Au sein de la région Midi-Pyrénées, la principale zone d'emploi de provenance et de destination des élèves est **Rodez**.

Formation professionnelle continue



Evolution des effectifs entre 2003 et 2004

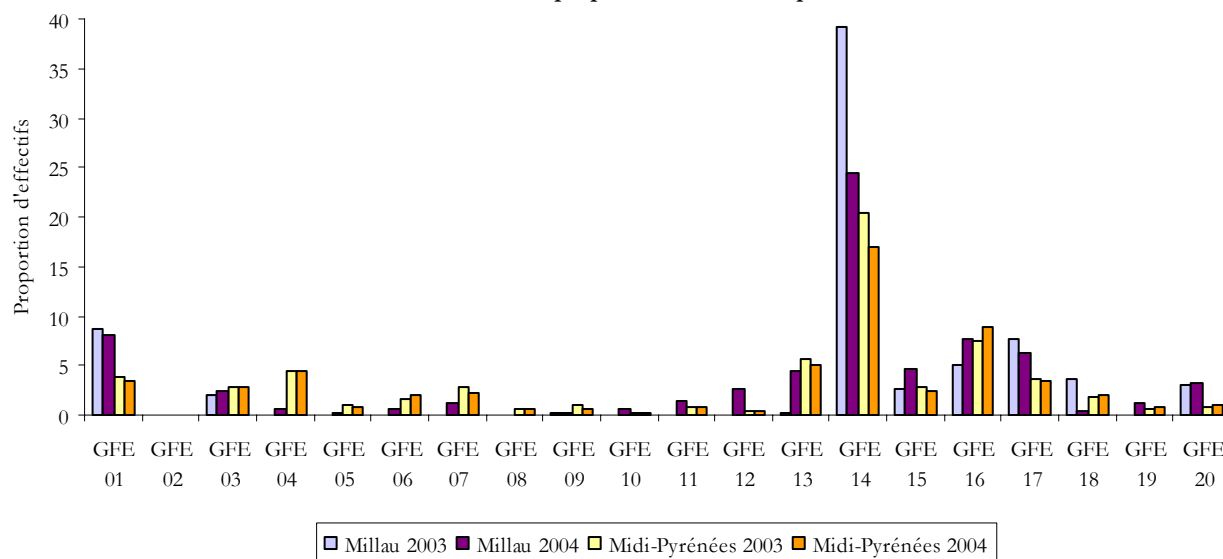
	Millau		Midi-Pyrénées	
	2004	Evo. 03/04	2004	Evo. 03/04
Effectifs	800	↗	43 117	↗
Part FPC courte durée (moins de 300 h.)	23,1 %	↘	40,5 %	→
Part FPC qualifiante (plus de 300 h.)	76,9 %	↗	59,5 %	→
Part des femmes	55,9 %	↘	50,8 %	↗
Part des jeunes (moins de 26 ans)	43,4 %	↘	33,1 %	↘
Part des formations de niveau III	11,6 %	↘	8,4 %	↗
Part des formations de niveaux V et infra V	46,8 %	↗	51,4 %	↗

→ La zone d'emploi de Millau compte **800 personnes en formation professionnelle continue** en 2004, elles étaient 624 en 2003. La part des effectifs en formation professionnelle qualifiante est très importante (17 points au-dessus de la moyenne régionale) et la part des jeunes est de 10 points supérieure.

>>> Approche par GFE

2004	GFE 01	GFE 02	GFE 03	GFE 04	GFE 05	GFE 06	GFE 07	GFE 08	GFE 09	GFE 10	GFE 11
Effectifs de la zone d'emploi	65	0	19	5	2	5	10	0	2	5	12
	GFE 12	GFE 13	GFE 14	GFE 15	GFE 16	GFE 17	GFE 18	GFE 19	GFE 20	Autre	Total
	21	35	196	37	61	50	4	9	26	236	800

Evolution des proportions d'effectifs par GFE

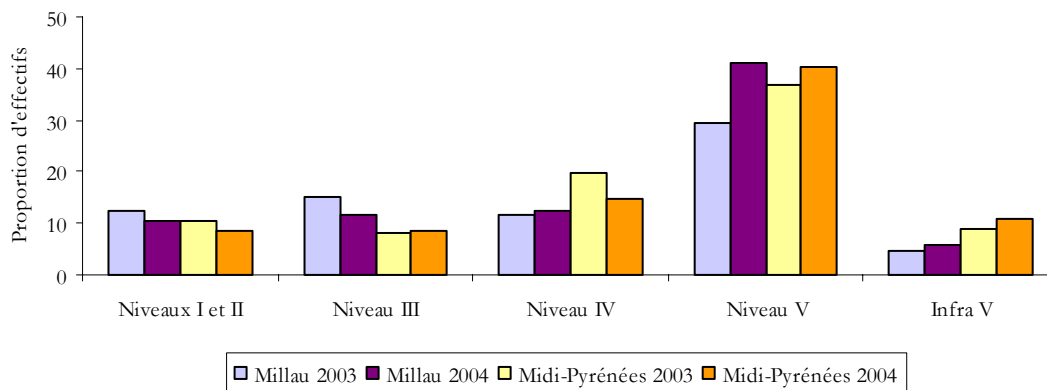


→ Les formations concernant le GFE 14 (Tertiaire de bureau – Tertiaire spécialisé) continuent d'absorber une part importante des effectifs mais celle-ci est en baisse entre 2003 et 2004 (de 39 % à 25 %). Le GFE 01 (Agriculture) rassemble 8 % des effectifs en formation pour 3,4 % en région, le GFE 20 (Arts appliqués – Arts du spectacle) 3,3 % contre 1 %. Parmi les 236 personnes classées dans la catégorie Autre, 65 % suivent une formation d'aide à l'insertion sociale et professionnelle (GFE 22) et 32 % une formation générale – développement personnel (GFE 21).

>>> Approche par niveau de formation

2004	Niveaux I et II	Niveau III	Niveau IV	Niveau V	Infra V	Pas de niveau	Total
Effectifs de la zone d'emploi	85	93	100	329	45	148	800
Proportions d'effectifs	10,6 %	11,6 %	12,5 %	41,2 %	5,6 %	18,5 %	100 %

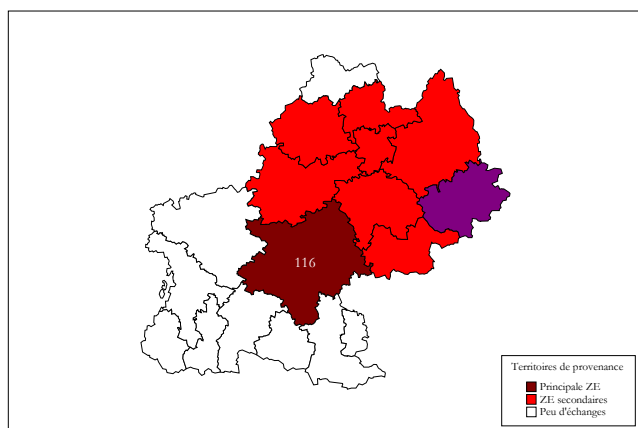
Evolution des proportions d'effectifs par niveau de formation



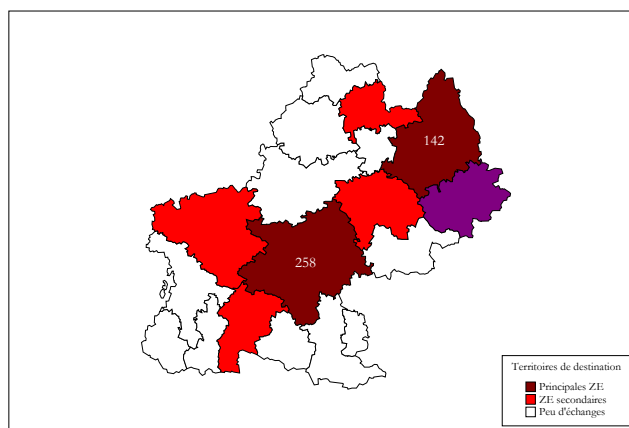
→ Les formations de niveaux III, II et I sont très représentées sur le territoire puisqu'elles concernent plus de **22 % des effectifs** contre 17 % en région.

>>> Mobilité

Effectifs venant se former sur la zone d'emploi

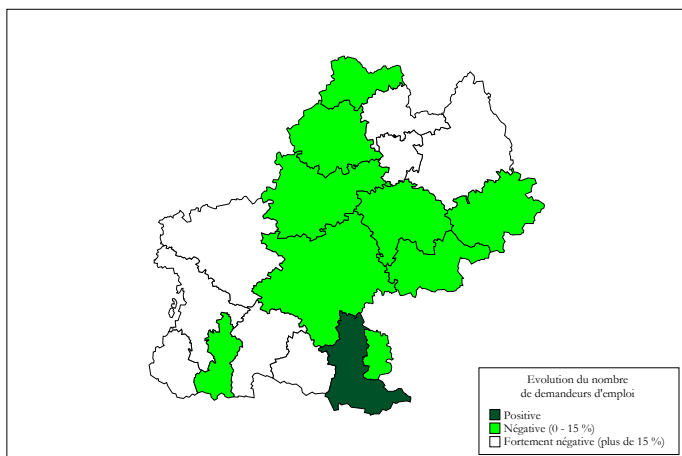


Effectifs allant se former hors de la zone d'emploi

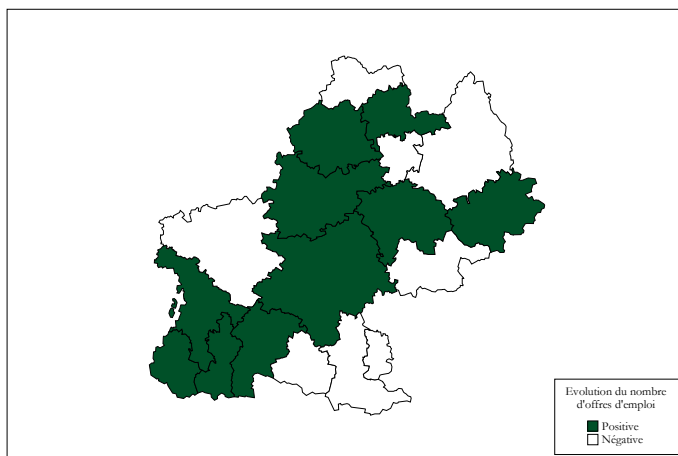


→ Au sein de la région Midi-Pyrénées, les non résidents de la zone d'emploi en formation sur le territoire proviennent essentiellement de **Toulouse**. Inversement, les Millavois qui quittent leur territoire pour suivre une formation se dirigent vers Toulouse ou Rodez.

MARCHÉ DU TRAVAIL



Evolution du nombre de demandeurs d'emploi entre 2000 et 2005



Evolution du nombre d'offres d'emploi entre 1999 et 2004

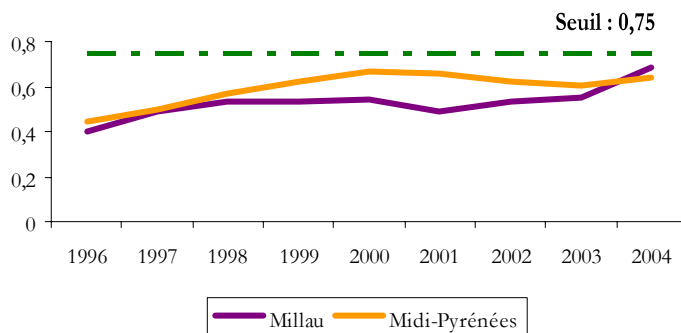
➔ Avec un **taux de chômage de 7,8 % en 2005**, la zone d'emploi de Millau se trouve parmi les moins touchées par le chômage en Midi-Pyrénées (moyenne régionale : 9,8 %). La période 2000-2005 est marquée par une baisse du nombre de demandeurs d'emploi de 12 %, plus favorable que la situation régionale (- 10,5 %). L'évolution des offres d'emploi est nettement plus importante sur la zone d'emploi de Millau qu'en région, avec une progression de près de 43 % du nombre d'offres enregistrées par l'Anpe contre 15 % en moyenne régionale.

	Demandeurs d'emploi		Midi-Pyrénées	
	Millau 2005	Evo. 00/05	2005	Evo. 00/05
Effectifs	1 967	↘	120 329	↘
Part des employés et ouvriers	70,6 %	↘	65,8 %	↘
Part des cadres et professions intermédiaires	28,1 %	↗	32,9 %	↗
Part des femmes	50,7 %	↘	51,8 %	↘
Part des jeunes (moins de 25 ans)	17,5 %	↘	15,9 %	↗
Part des chômeurs longue durée	26,7 %	↘	32,9 %	↘

	Offres d'emploi		Midi-Pyrénées	
	Millau 2004	Evo. 99/04	2004	Evo. 99/04
Effectifs	2 468	↗	124 181	↗
Part des employés et ouvriers	74,1 %	↘	79,9 %	↘
Part des cadres et professions intermédiaires	25,8 %	↗	20 %	↗
Part des offres pour un emploi de plus de 6 mois	35,3 %	↘	44 %	↘
Part des offres émanant d'ent. de moins de 50 sal.	81 %	↗	80 %	↘

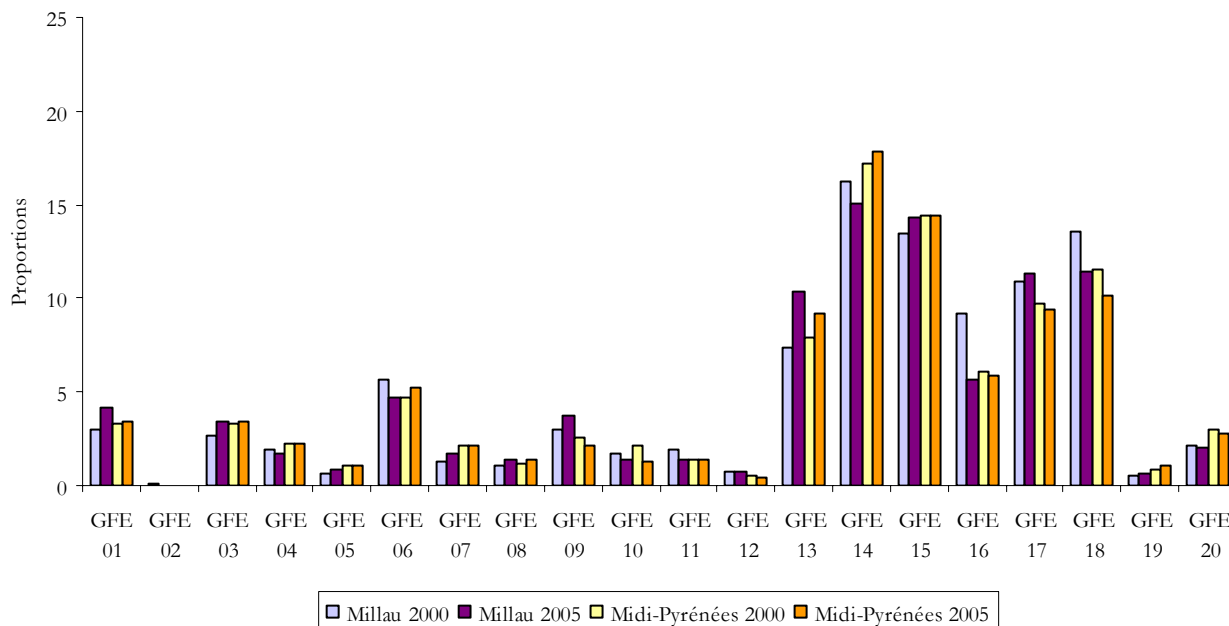
	Taux de tension		Midi-Pyrénées	
	Millau 2004	Evo. 99/04	2004	Evo. 99/04
Taux de tension global	0,68	↗	0,64	↗

Evolution du taux de tension entre 1996 et 2004



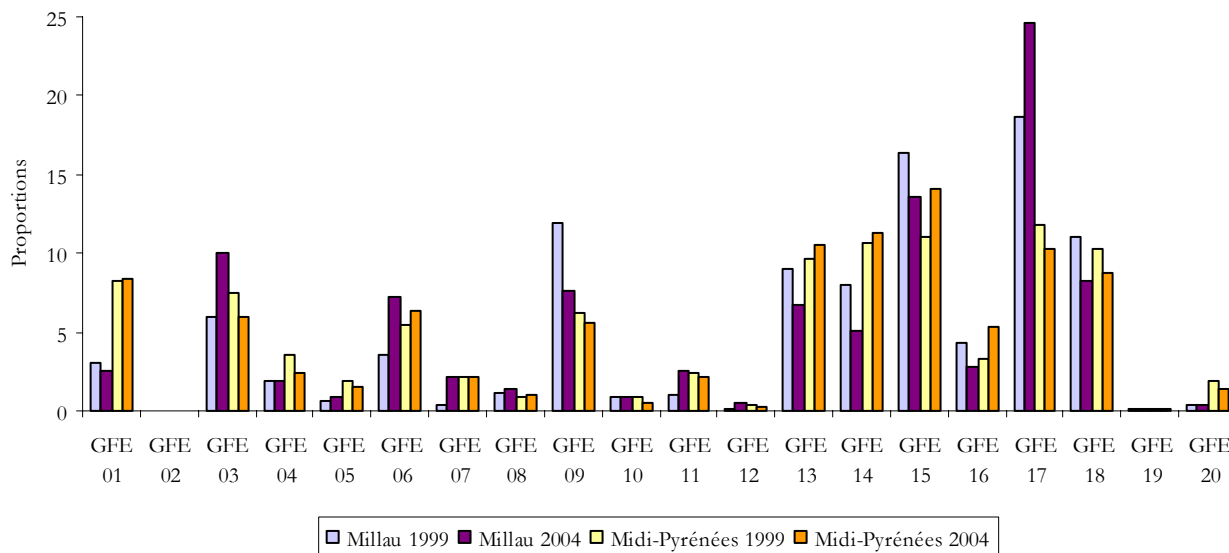
>>> Approche par GFE

Evolution des demandeurs d'emploi par GFE



→ Les GFE 09 (Production alimentaire – Cuisine), 13 (Transports – Conduite – Manutention – Magasinage) et 17 (Hôtellerie – Restauration – Tourisme – Sports – Animation socioculturelle – Loisirs) rassemblent plus de demandeurs d'emploi sur la zone qu'en moyenne en région. Le GFE 14 (Tertiaire de bureau – Tertiaire spécialisé) concentre la plus grande part des demandeurs d'emploi du territoire (15 %) mais cette part est de 3 points inférieure à la moyenne de Midi-Pyrénées.

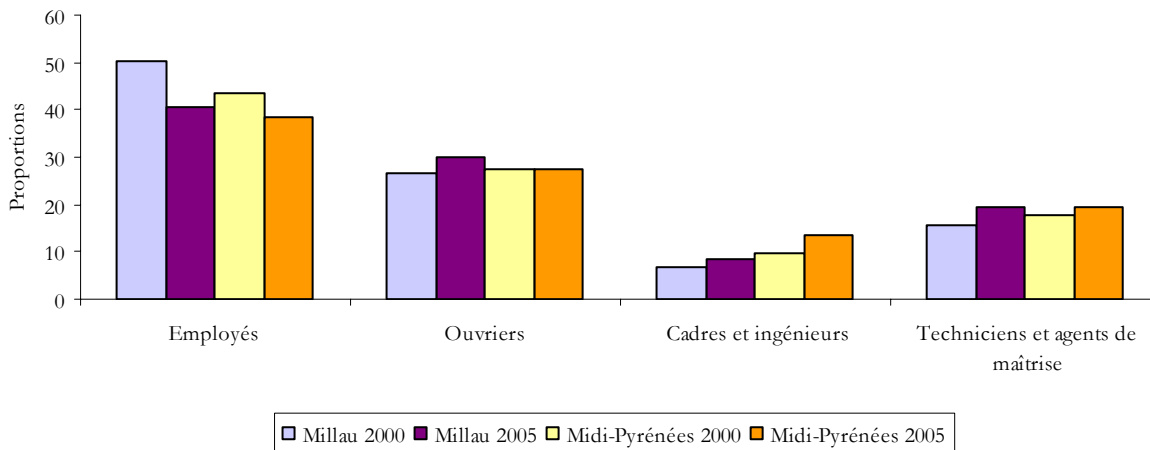
Evolution des offres d'emploi par GFE



→ Le GFE 03 (**Bâtiment gros œuvre – Génie civil – Extraction**) rassemble 10 % des offres d'emploi de la zone pour 6 % en Midi-Pyrénées. La proportion des offres du GFE 09 (Production alimentaire – Cuisine) est en baisse, mais le volume de ces offres est identique en 1999 et en 2004. Concernant le GFE 17 (Hôtellerie – Restauration – Tourisme – Sports – Animation socioculturelle – Loisirs), la hausse très importante de la proportion des offres ne concerne que l'année 2004 et plus particulièrement des offres d'emploi inférieures à un mois sur des postes d'éducateurs spécialisés.

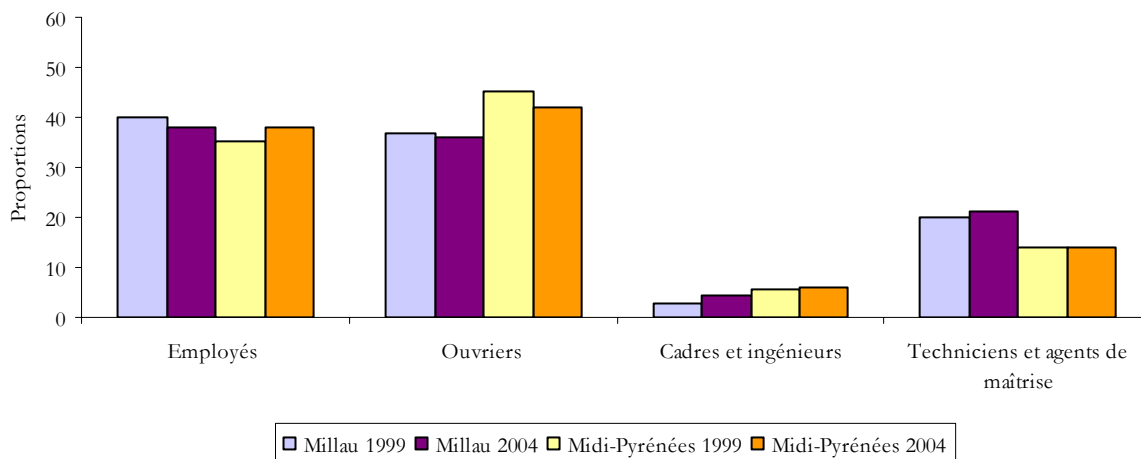
>>> Approche par catégorie socioprofessionnelle

Evolution des demandeurs d'emploi par catégorie socioprofessionnelle



→ La demande d'emploi des ouvriers est plus marquée qu'en région : 30 % des demandeurs du territoire contre 27 % en région. **Seulement 8 % des demandes concernent des cadres et ingénieurs** (contre plus de 13 % en Midi-Pyrénées).

Evolution des offres d'emploi par catégorie socioprofessionnelle



→ Les offres d'emploi d'ouvriers sont nettement moins présentes qu'en région : 36 % des offres de la zone d'emploi contre 42 % en région. A contrario, les offres concernant les techniciens et agents de maîtrise dépassent 21 % contre seulement 14 % en Midi-Pyrénées.

>>> Taux de tension*

➔ Sur la zone d'emploi de Millau, les GFE 03 (Bâtiment gros œuvre – Génie civil – Extraction), 06 (Mécanique – Automatismes) et 11 (Travail du bois) connaissent des taux de tension élevés et supérieurs aux moyennes régionales. Le GFE 09 (Production alimentaire – Cuisine) se trouve dans une situation proche de la situation régionale. Concernant le GFE 17 (Hôtellerie – Restauration – Tourisme – Sports – Animation socioculturelle – Loisirs), le taux de tension doit être relativisé au regard de la durée des offres d'emploi proposées, majoritairement inférieures à un mois.

2004	Millau			Midi-Pyrénées
	Demandes d'emploi	Offres d'emploi	Taux de tension	Taux de tension
GFE 01	149	63	0,42	1,55
GFE 02	0	Nd	Nd	0,07
GFE 03	191	246	1,29	0,9
GFE 04	74	47	0,64	0,59
GFE 05	44	23	0,52	0,84
GFE 06	169	177	1,05	0,79
GFE 07	60	53	0,88	0,74
GFE 08	45	33	0,73	0,54
GFE 09	146	188	1,29	1,31
GFE 10	33	23	0,7	0,42
GFE 11	56	62	1,11	0,93
GFE 12	15	11	0,73	0,63
GFE 13	343	167	0,49	0,79
GFE 14	427	124	0,29	0,52
GFE 15	461	335	0,73	0,66
GFE 16	203	68	0,33	0,62
GFE 17	428	609	1,42	0,68
GFE 18	383	204	0,53	0,63
GFE 19	19	3	0,16	0,1
GFE 20	54	10	0,19	0,42
Total	3 606	2 468	0,68	0,64

* Le taux de tension se calcule par un rapport entre offres et demandes d'emploi. Plus le chiffre est élevé, plus le nombre d'offres d'emploi dépasse le nombre de demandeurs. On estime que lorsque ce rapport excède 0,75, le marché du travail est tendu en ce sens que les demandes d'emploi ne sont pas suffisantes.

Nd (non donné) : le respect du secret statistique impose de masquer les valeurs inférieures à 3 pour les entreprises et à 5 pour les individus.

Métiers recherchés et connaissant des difficultés de recrutement

Enquête BMO 2005, Assedic

- Maçons
- Plâtriers, charpentiers
- Aides soignants
- Ouvriers du gros œuvre du bâtiment
- Infirmiers, sages-femmes
- Techniciens des services administratifs, comptables et financiers
- Conducteurs routiers
- Plombiers et chauffagistes
- Cuisiniers
- Bouchers, charcutiers, boulangers

Au-delà des chiffres...

➔ La zone d'emploi de Millau est portée par le secteur agroalimentaire, premier employeur de la zone et principalement par l'activité de transformation et de valorisation du lait de brebis (SA Caves producteurs réunis de Roquefort, Société fromagère de Saint-Georges, Fromagerie Papillon, Fromagerie Occitane, etc.).

➔ La logistique est également un vecteur du développement de la zone tant au niveau économique qu'au niveau de l'enseignement et de la recherche : formations aux métiers de la logistique, compétences diversifiées dans le secteur de la logistique et du transport. En outre, la zone d'activités départementale de Millau-Larzac (au sud du Viaduc-de-Millau) présente une offre logistique adaptée à des projets nationaux et internationaux qui travaillent à l'optimisation des flux européens Nord/Sud.

➔ Le Viaduc-de-Millau, ouvert à la circulation en décembre 2004, représente une réalisation technologique ambitieuse et unique (viaduc le plus élevé du monde) et place la zone d'emploi de Millau comme un axe logistique majeur et un véritable pôle touristique.

➔ Une autre spécificité de la zone est de concentrer de nombreuses entreprises de renommée internationale dans le domaine de l'électronique. Parmi les entreprises développant des technologies de pointe :

- Sefee à Saint-Affrique, spécialisée dans les faisceaux électriques et les équipements électroniques et liée au développement de l'aéronautique et du spatial (accompagnement de projets européens tels que Eurocopter, Airbus,...) ;
- Sodielec à Saint-Georges-de-Luzencon se situe parmi les principales entreprises européennes spécialisées dans les transmissions hertziennes et les émetteurs TNT ;
- Synelec Visual Systems à Saint-Sernin-sur-Rance, un des leaders mondiaux des salles de contrôle équipées de murs d'images vidéo à haute résolution, équipe de grands clients tels que la bourse électronique de New-York (Nasdaq), le Ministère de la Défense des Etats-Unis, les fabricants automobiles Chrysler, Mercedes, Volkswagen.

Sources : Aveyron Expansion, Chambre de commerce et d'industrie de Millau Sud Aveyron.

FICHE PRATIQUE

>>> Groupes formation emploi (GFE)

- 01 Agriculture
- 02 Pêche - Mer - Aquaculture
- 03 Bâtiment gros œuvre - Génie civil - Extraction
- 04 Bâtiment : équipements et finitions
- 05 Structures métalliques - Travail des métaux - Fonderie
- 06 Mécanique - Automatismes
- 07 Electricité - Electrotechnique - Electronique
- 08 Travail des matériaux - Industries de process - Laboratoire
- 09 Production alimentaire - Cuisine
- 10 Textile - Habillement - Cuir
- 11 Travail du bois
- 12 Techniques graphiques - Impression
- 13 Transports - Conduite - Manutention - Magasinage
- 14 Tertiaire de bureau - Tertiaire spécialisé
- 15 Commerce et distribution
- 16 Paramédical - Travail social - Soins personnels
- 17 Hôtellerie - Restauration - Tourisme - Sports - Animation socioculturelle - Loisirs
- 18 Nettoyage - Assainissement - Environnement - Sécurité
- 19 Techniques de la communication - Média
- 20 Arts appliqués - Arts du spectacle
- 21 Formations générales - Généralistes - Développement personnel
- 22 Formations d'aide à l'insertion sociale et professionnelle

>>> Niveaux de formation

Niveau I : Bac + 4 et plus	Niveau IV : Niveau bac
Niveau II : Bac + 3	Niveau V : CAP - BEP
Niveau III : Bac + 2	Niveau VI : Non qualifiés

>>> Sources

Emploi

Assedic 2004
Insee, estimations d'emploi au 31 décembre 2003
Insee, recensements de la population 1990 et 1999
Datar www.territoires.gouv.fr

Formation professionnelle initiale

Académie de Toulouse 2000-2001 et 2004-2005
Draf 2000-2001 et 2004-2005
Drass 2000 et 2004
Région Midi-Pyrénées 31 décembre 2000 et 31 décembre 2003

Formation professionnelle continue

Afpa 2003 et 2004
Assedic 2003 et 2004
Fongécif 2003 et 2004
Région Midi-Pyrénées 2003 et 2004

Marché du travail

Assedic, enquête besoins en main-d'œuvre 2005
Drtefp Midi-Pyrénées 1999, 2000, 2004 et 2005

**Contribution
au diagnostic du PRDF
en téléchargement
sur le site**

**www.cariforef-mp.asso.fr
Rubrique « Point doc »**



CarifOref Midi-Pyrénées
Immeuble Buroplus - rue de Sienna - BP 325 - 31313 Labège cedex
Tél. : 05 62 24 05 99 - Fax : 05 62 24 05 98
[www. cariforef-mp.asso.fr](http://www.cariforef-mp.asso.fr)

