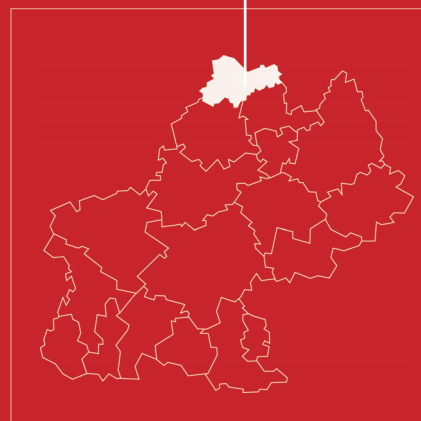


AVRIL 2006

→ Zone d'emploi de Nord-du-Lot



Contribution au diagnostic du PRDF par zone d'emploi



Fonds social européen



Dernières tendances en Midi-Pyrénées

Plus grande région de France, Midi-Pyrénées exerce une forte attractivité sur les habitants des autres régions. **En 2005, la région a accueilli 25 000 personnes.** Toutefois, ce dynamisme n'est pas homogène sur tout le territoire, il profite essentiellement à Toulouse et sa périphérie.

La structure de l'économie régionale s'est profondément modifiée :

- dans l'agriculture, le nombre d'actifs a fortement diminué ; cependant, en proportion, l'emploi salarié se développe au détriment des agriculteurs indépendants ;
- dans l'industrie, avec un faible niveau d'industrialisation, la perte d'emploi est plus limitée dans notre région - 0,1 % par an contre - 1 % pour la France ;
- dans les services, on note une augmentation importante de l'emploi liée en partie au transfert vers le tertiaire des fonctions comptabilité, entretien, logistique, services généraux... des entreprises industrielles.

La région comptabilise 1 065 000 emplois (salariés et non salariés) fin 2003 et place ainsi Midi-Pyrénées au 8^e rang national. En 2004, ce sont 14 500 créations d'entreprises (sur 137 500 entreprises préexistantes) et 13 000 emplois supplémentaires qui ont été créés principalement dans les secteurs :

- des services aux entreprises (informatique, activités de conseil et d'assistance, produits financiers, centres d'appels...) : + 8 500 emplois ;
- de la construction en lien avec les grands chantiers (métro, travaux routiers...) et l'immobilier : + 1 800 emplois ;
- du commerce sous l'effet de la croissance démographique : + 1 200 emplois ;
- de l'industrie mais principalement des biens d'équipement (+ 400 emplois), des équipements mécaniques, des équipements électriques et électroniques... en lien avec le dynamisme de l'industrie aéronautique et ses effets sur la sous-traitance.

Parallèlement à cette croissance, **le travail temporaire se développe à un rythme soutenu de + 9,7 % entre 2003 et 2004.** Les missions d'intérim s'effectuent à 43 % dans l'industrie, 29 % dans le tertiaire et 28 % dans la construction.

La reconnaissance du poids de certaines filières industrielles de la région s'est récemment concrétisée par la labellisation de **6 pôles de compétitivité** dans lesquels Midi-Pyrénées est partie prenante, parmi les 67 couvrant le territoire national : « Aéronautique, espace, systèmes embarqués », « Cancer-bio-santé », « Elopsys », « Céramique », « Viaméca » et « Viandes et produits carnés ». Midi-Pyrénées vient de déposer une candidature à un nouveau pôle intitulé « Agro » qui concerne les domaines de l'agronomie, de l'alimentation et de la valorisation alimentaire et non alimentaire des produits agricoles.

Par ailleurs, **le taux de chômage (le plus bas des régions du Sud) a connu un léger fléchissement pour se confondre, aujourd'hui, avec la moyenne nationale : 9,8 %.** Toutefois, en 2005, 19 240 jeunes de la région sont à la recherche d'un emploi, **1 chômeur sur 6 a moins de 25 ans.** Alors que le nombre total de demandeurs d'emploi stagne entre 2004 et 2005, les effectifs de demandeurs d'emploi de moins de 25 ans progressent de 2,7 %.

Enfin, Midi-Pyrénées est confrontée à la question du vieillissement et du renouvellement de ses actifs et en conséquence aux problématiques de transmission / reprise d'établissement (en particulier dans l'artisanat), aux difficultés de recrutement et de maintien dans l'emploi des seniors. **A l'horizon 2015, un quart des actifs de la région serait quinquagénaire ou plus âgé, soit 2 points de plus qu'au niveau national.** Le vieillissement est inégal selon les métiers et les territoires.

La production des qualifications fait appel à des dispositifs de formation variés. Ainsi, en 2004, en Midi-Pyrénées, 136 800 personnes étaient en formation professionnelle. Parmi elles, on trouve **71 000 scolaires, 20 740 en contrat de formation en alternance (dont 15 200 apprentis et 5 540 en contrat de qualification / contrat de professionnalisation), 43 100 stagiaires en formation continue (fonds publics) et 1 950 personnes ayant déposé un dossier de VAE passé en jury.**

Sources :

- Le vieillissement des actifs en Midi-Pyrénées, Les dossiers de l'Insee n° 126, janvier 2005*
- L'industrie en Midi-Pyrénées, Les dossiers de l'Insee n° 131, décembre 2005*
- Les chiffres clés de la région Midi-Pyrénées, Drtefp de Midi-Pyrénées, décembre 2005*

Sommaire

Emploi.....6

- > Pyramide des âges
- > Approche par GFE
- > Approche par catégorie socioprofessionnelle
- > Approche par diplôme
- > Tissu économique
- > Mobilité

Formation professionnelle.....10

Formation professionnelle initiale.....10

- > Approche par GFE
- > Approche par niveau de formation
- > Mobilité

Formation professionnelle continue.....12

- > Approche par GFE
- > Approche par niveau de formation
- > Mobilité

Marché du travail.....14

- > Approche par GFE
- > Approche par catégorie socioprofessionnelle
- > Taux de tension

Au-delà des chiffres.....18

AVERTISSEMENT

Concernant le volet « EMPLOI », nos analyses portent principalement sur les recensements de la population 1990 et 1999, seules données exhaustives existantes permettant des analyses croisées (par GFE, classe d'âge, diplôme,...).

Glossaire

- De nombreux indicateurs sont présentés par **GFE** (Groupe formation emploi). C'est une nomenclature construite dans le cadre de la démarche Argos et composée d'une vingtaine de domaines. Elle permet de rassembler des informations statistiques de toutes origines pour rapprocher formations, emplois et marché du travail par grands corps de savoir.
- Les informations sur l'emploi concernent **la population active occupée**. Elle regroupe l'ensemble des personnes qui ont un emploi. La population active occupée au sens du recensement comprend les personnes qui déclarent :
 - exercer une profession (salariée ou non) même à temps partiel ;
 - aider un membre de la famille dans son travail (même sans rémunération) ;
 - être apprenti, stagiaire rémunéré... ;
 - être militaire du contingent (tant que cette situation existait).

La mesure de la population active occupée peut s'effectuer au lieu de résidence ou au lieu de travail. Nous avons privilégié la mesure au lieu de travail chaque fois que cela était possible.

- Les chiffres sur **l'emploi salarié et le nombre d'établissements Assédic** concernent tous les établissements (et leurs salariés) affiliés au régime national d'assurance chômage. Les salariés de l'agriculture et ceux des établissements publics n'y figurent pas.
- **Les demandeurs d'emploi** sont les demandeurs de catégories 1 et 6 présents dans les fichiers Anpe au 31 mars des dates étudiées.
 - catégorie 1 : personnes sans emploi, immédiatement disponibles, à la recherche d'un emploi à durée indéterminée à temps plein ;
 - catégorie 6 : personnes restant inscrites à l'Anpe, non immédiatement disponibles (déclarant avoir travaillé plus de 78 h. le mois précédent) et recherchant un emploi à durée indéterminée à temps plein.
- **Les offres d'emploi** sont les offres enregistrées par l'Anpe au cours de l'année étudiée, elles ne représentent qu'une partie des offres d'emploi totales.
- **Le taux de tension** est calculé à partir des demandeurs d'emploi de catégorie 1 uniquement, enregistrés au cours de l'année 2004 et des offres d'emploi enregistrées par l'Anpe au cours de cette même année. Il sert à repérer les difficultés de recrutement et se définit comme le rapport entre le flux d'offres d'emploi et le flux de demandes d'emploi sur la même période. Par définition, un taux de tension supérieur à 1, c'est-à-dire un excès d'offres par rapport aux demandes, matérialise des difficultés de recrutement. Cependant, ce ratio est le rapport entre deux flux dont l'un peut être considéré comme exhaustif (les demandes) et l'autre comme partiel (les offres d'emploi enregistrées à l'Anpe). C'est pourquoi, le choix se porte souvent sur un seuil « critique » de 0.75, c'est-à-dire qu'un taux de tension supérieur à 0.75, pour un métier, peut traduire des difficultés de recrutement pour les entreprises.
- Les éléments sur la formation concernent uniquement la formation professionnelle et ne tiennent pas compte de la formation générale.

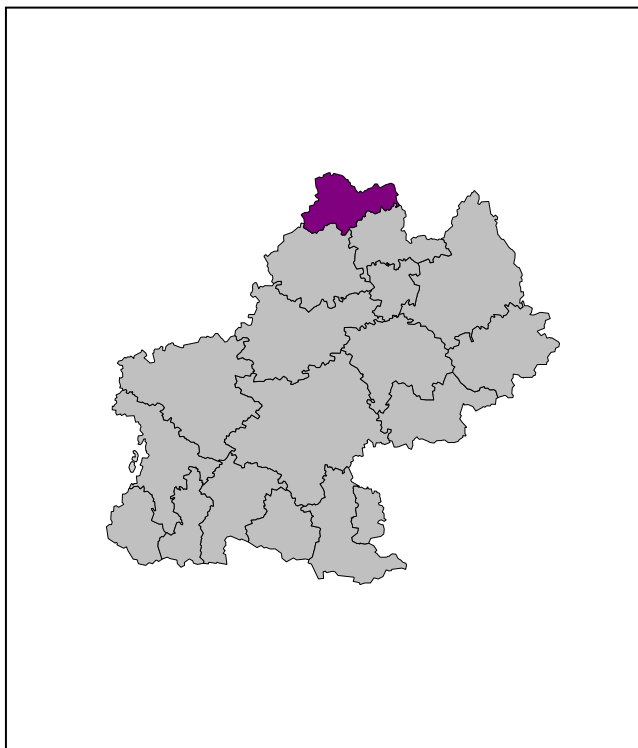
La formation professionnelle initiale rassemble :

- la voie scolaire sous tutelle des Ministères de l'Education nationale, de l'Agriculture et des Affaires sanitaires et sociales et prend en compte les diplômes de niveaux V à III et les licences professionnelles ;
- l'apprentissage, tous niveaux confondus (y compris pré-apprentissage). Les apprentis qui suivent leur formation sur des sites délocalisés sont comptabilisés dans l'établissement auxquels ces sites sont rattachés.

La formation professionnelle continue est celle financée sur fonds publics et concerne les personnes qui ont terminé leur stage l'année étudiée. La formation des salariés n'a pas été intégrée.

Les données relatives **aux contrats de qualification / professionnalisation** n'intègrent pas d'information locale. Elles ne peuvent pas être utilisées dans l'approche territoriale.

La zone d'emploi de **NORD-DU-LOT**



→ La zone d'emploi de Nord-du-Lot compte 50 826 habitants en 1999. Depuis 1990, la population totale a progressé en moyenne de 0,4 % par an. Ce sont surtout les nouveaux arrivants qui expliquent cette dynamique avec un **solde migratoire positif de 4 883 habitants** entre les deux périodes de recensement qui parvient à compenser le déficit naturel (- 1 782). La zone est donc plutôt attractive.

La population est cependant plus âgée que la moyenne avec 20 % seulement de moins de 20 ans (23 % en Midi-Pyrénées) et **32,6 % de plus de 60 ans** (24,2 % en région).

Le taux de chômage est faible avec seulement 7,3 % de la population active privée d'emploi (9,8 % en Midi-Pyrénées).

Le secteur industriel est particulièrement présent ; il rassemble 22 % des salariés (contre 16,4 % en moyenne dans la région). Les industries agricoles et alimentaires occupent une place de choix parmi les plus gros établissements de la zone ainsi que les industries spécialisées dans la métallurgie. Le secteur de la construction est aussi bien représenté puisqu'il rassemble 7,7 % des salariés (contre 6,2 % en moyenne dans la région). A noter également le développement des activités touristiques et hôtelières, qui devrait s'accélérer dans les prochaines années.

FORMATION PROFESSIONNELLE INITIALE

2004/2005	Nord-du-Lot	Midi-Pyrénées
Effectifs	983	86 235
Voie scolaire	860	71 048
Apprentissage	123	15 187
Part des filles	29,7 %	38,7 %

FORMATION PROFESSIONNELLE CONTINUE (FPC)

2004	Nord-du-Lot	Midi-Pyrénées
Effectifs	205	43 117
FPC qualifiante (plus de 300 h.)	80	25 653
FPC courte durée (moins de 300 h.)	125	17 464
Part des femmes	55,6 %	50,8 %

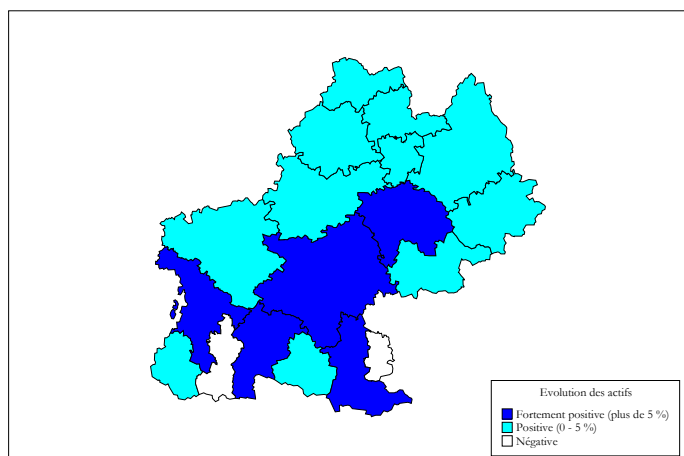
EMPLOI

2003	Nord-du-Lot	Midi-Pyrénées
Nombre d'actifs	20 317	1 065 341
Evolution 99-03	+ 3,7 %	+ 6,5 %
Nombre de salariés	16 325	932 820
Agriculture	3,1 %	1,7 %
Industrie	22 %	16,4 %
Construction	7,7 %	6,2 %
Commerce	14,9 %	13,8 %
Services	52,3 %	61,9 %

MARCHÉ DU TRAVAIL

	Nord-du-Lot	Midi-Pyrénées
Demandeurs d'emploi (2005)	1 763	120 329
Part des femmes	55,9 %	51,8 %
Offres d'emploi (2004)	2 219	124 181
Taux de tension (2004)	0,84	0,64
Taux de chômage (2005)	7,3 %	9,8 %

EMPLOI

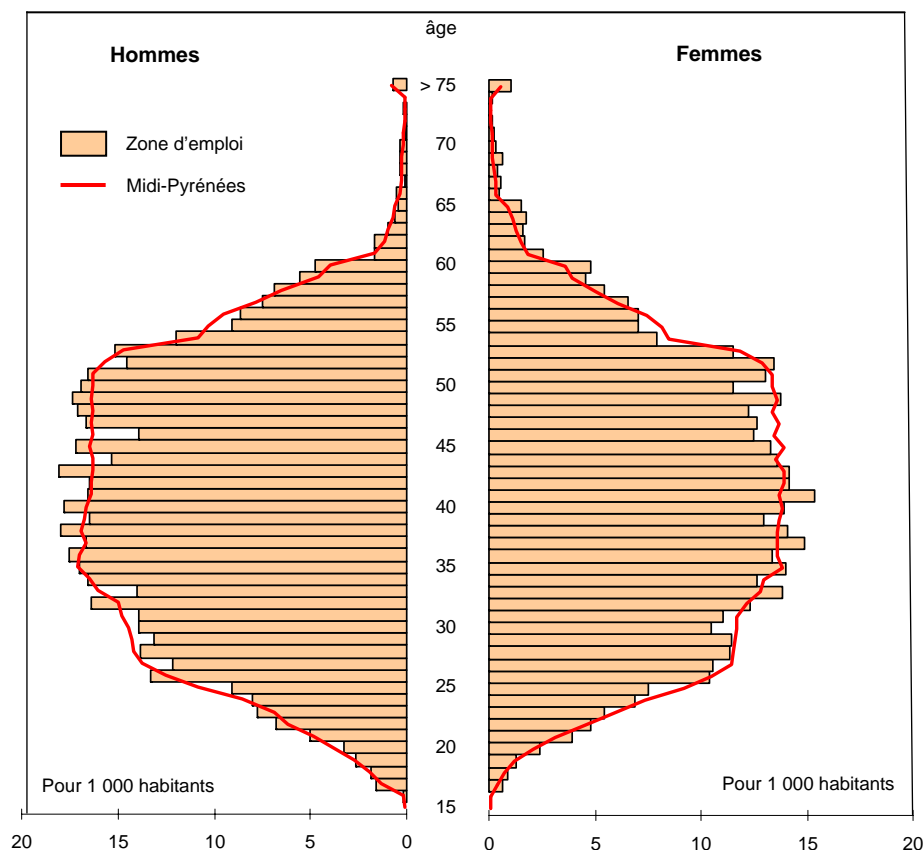


Evolution des actifs occupés des zones d'emploi entre 1999 et 2003

	Nord-du-Lot		Midi-Pyrénées	
	1999	Evo. 90/99	1999	Evo. 90/99
Nombre d'actifs occupés	17 822	↗	985 062	↗
Part des femmes	45,3 %	↗	44,9 %	↗
Part des jeunes (actifs de moins de 30 ans)	18,1 %	↘	18,1 %	↘
Part des actifs de 50 ans et plus	23,9 %	↗	22,8 %	↗
Part des employés et ouvriers	54 %	↗	50,8 %	↘
Part des cadres, prof. intellectuelles supérieures et prof. intermédiaires	22,2 %	↗	35,5 %	↗
Part des diplômés du supérieur	17,5 %		26,5 %	

→ Le nombre d'actifs occupés dans la zone d'emploi de Nord-du-Lot a augmenté entre 1990 et 1999 passant de 17 388 à 17 822 (+ 2,5 %). Depuis 1999, la croissance se poursuit (+ 3,7 %), mais cette progression reste limitée au regard de la situation régionale (+ 6,5 %). La part des actifs de plus de 50 ans reste stable autour de 24 % quand à l'échelle régionale, cette proportion augmente de 2 points. La part des employés / ouvriers, en augmentation, s'élève à 54 % en 1999, légèrement au-dessus de la moyenne régionale. Quant aux cadres et professions intermédiaires, avec 22,2 % de la population active, c'est la proportion la plus faible de toute la région.

>>> Pyramide des âges



→ En 1999, la population active occupée est sensiblement plus âgée que la moyenne régionale. La baisse de la part des moins de 30 ans est plus forte dans la zone qu'en Midi-Pyrénées. Cette situation laisse à penser que l'effet positif du vieillissement de la population sur l'emploi devrait être amplifié dans cette zone.

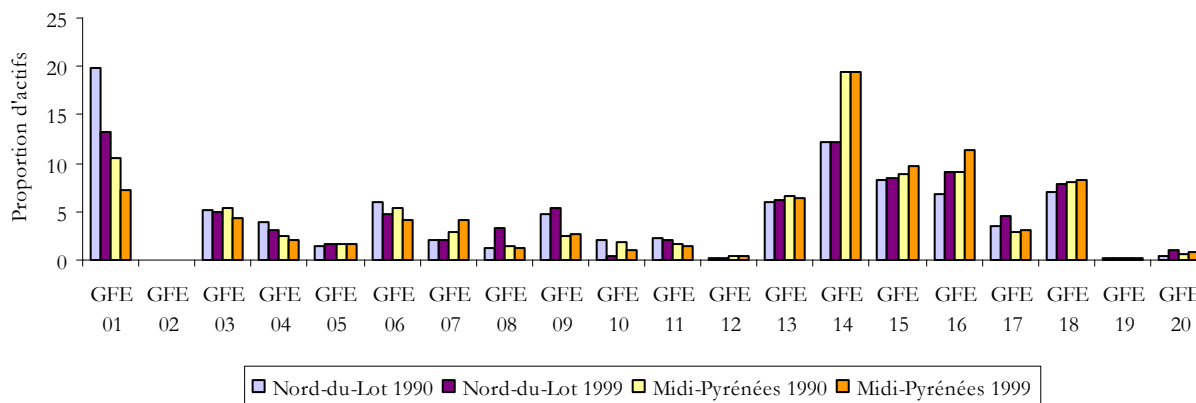
Les secteurs les plus concernés par le vieillissement de leurs salariés :

- Administration
- Education, santé, action sociale
- Activités financières
- Agriculture, sylviculture
- Transports

>>> Approche par GFE¹

1999	GFE 01	GFE 02	GFE 03	GFE 04	GFE 05	GFE 06	GFE 07	GFE 08	GFE 09	GFE 10	GFE 11
Actifs occupés de la zone d'emploi	2 363	4	888	536	289	846	357	592	957	92	372
	GFE 12	GFE 13	GFE 14	GFE 15	GFE 16	GFE 17	GFE 18	GFE 19	GFE 20	Autre	Total
	24	1 108	2 180	1 524	1 611	825	1 399	28	166	1 661	17 822

Evolution des proportions d'actifs par GFE



→ Le **GFE 01 (Agriculture)** reste le domaine qui emploie le plus d'actifs en 1999, même si son poids chute : il rassemblait près de 20 % des actifs en 1990 contre 13,2 % en 1999.

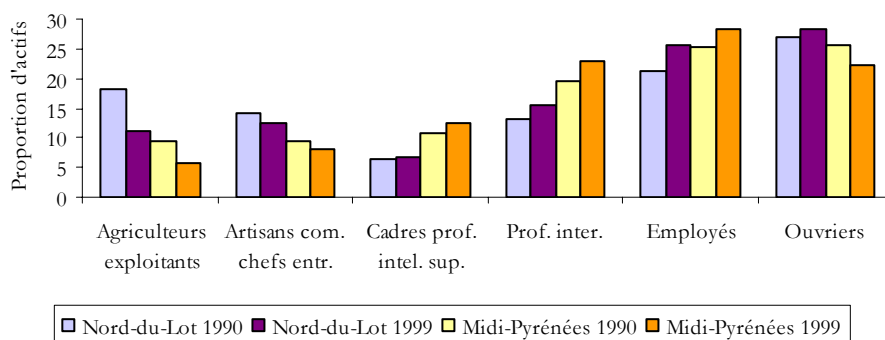
Les effectifs dans le **GFE 14 (Tertiaire de bureau – Tertiaire spécialisé)** restent stables et représentent 12,2 % du total de la zone contre 19,5 % en région.

Le domaine de la santé et de l'action sociale représente moins de 10 % des actifs en 1999 mais c'est le domaine d'activités qui enregistre la plus forte croissance ces dernières années.

>>> Approche par catégorie socioprofessionnelle

1999	Agriculteurs exploitants	Artisans, commerçants et chefs d'entreprise	Cadres et professions intellectuelles supérieures	Professions intermédiaires	Employés	Ouvriers	Total
Actifs occupés de la zone d'emploi	1 994	2 238	1 175	2 786	4 593	5 036	17 822

Evolution des proportions d'actifs par catégorie socioprofessionnelle



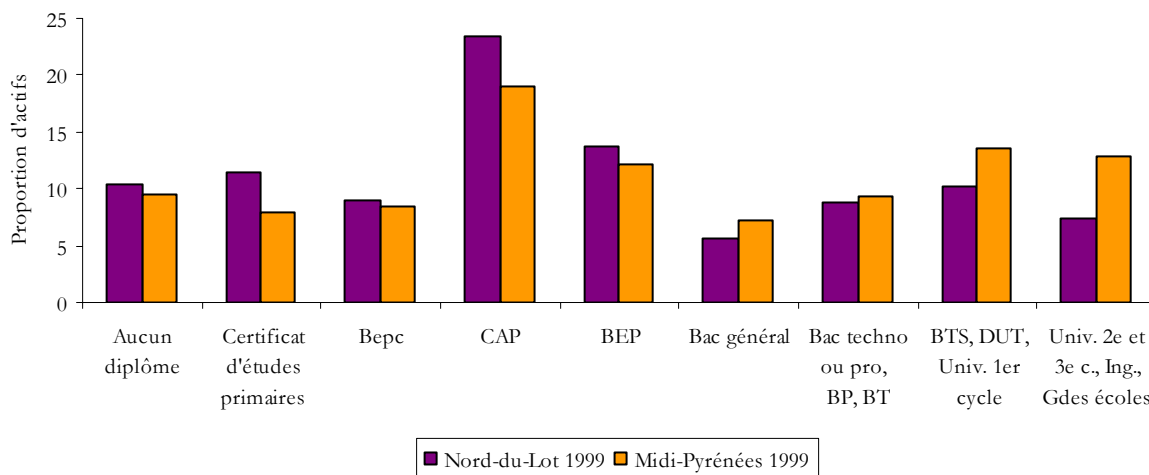
→ Entre 1990 et 1999, l'évolution de la population active par catégorie socio-professionnelle suit l'évolution régionale excepté pour les ouvriers. Dans le Nord-du-Lot, le **nombre d'ouvriers augmente de 7 %** sur cette période quand, à l'échelle régionale, leurs effectifs baissent de 8 %.

¹ Cf. Fiche pratique p 19.

>>> Approche par diplôme

1999	Aucun diplôme	Certificat d'études primaires	Bepc	CAP	BEP
Actifs occupés de la zone d'emploi	1 848	2 050	1 612	4 167	2 445
	Bac général	Bac techno ou pro, BP, BT	BTS, DUT, Univ. 1 ^{er} cycle	Univ. 2 ^e et 3 ^e cycle, Ing., Gdes écoles	Total
	1 017	1 559	1 813	1 311	17 822

Proportions d'actifs par diplôme



→ Environ un actif sur trois a un niveau Bac ou plus dans cette zone d'emploi contre 43 % en région. La proportion des actifs n'ayant aucun diplôme ou qualification est particulièrement importante : ils représentent plus de 30 % du total des actifs en 1999.

>>> Tissu économique

Les 10 plus grands établissements de la zone

(secteur privé et Epic ; au 31-12-2003)

- > Andros France (707 salariés)
- > Etablissements G. Pivaudran (424)
- > Société Lotoise d'évaporation (287)
- > Materne (195)
- > Valette foies gras (193)
- > Sermati (187)
- > Brake France Service (125)
- > Souillac distribution (95)
- > Biars distribution (86)
- > Maison de retraite les Bruyères (86)

→ **L'agro-alimentaire joue un rôle central** dans l'économie locale et regroupe trois des plus grandes entreprises de la zone. L'industrie métallurgique reste importante (Sermati, Pivaudran) mais a souffert ces dernières années de réductions d'effectifs.

Emploi salarié et nombre d'établissements Assedic

Taille	Etablissements zone d'emploi		Salariés zone d'emploi		Salariés région
	2004	Part	2004	Part	Part
< 10 salariés	1 293	86,9 %	3 655	34,5 %	28,5 %
10-19 salariés	106	7,1 %	1 414	13,4 %	12,5 %
20-49 salariés	61	4,1 %	1 987	18,7 %	18,5 %
50-199 salariés	23	1,6 %	1 957	18,5 %	21,2 %
>= 200 salariés	4	0,3 %	1 580	14,9 %	19,3 %
Total	1 487	100 %	10 593	100 %	100 %

→ Les entreprises de moins de 10 salariés sont largement majoritaires sur la zone : elles représentent 87 % des établissements et emploi 34,5 % des salariés.

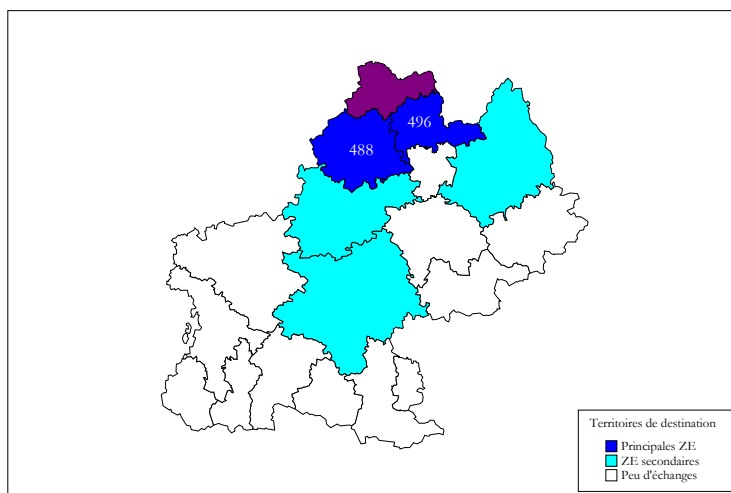
>>> Mobilité

	1990	1999
Actifs venant travailler sur la zone d'emploi	1 084*	1 650*
Actifs allant travailler hors de la zone d'emploi	2 032	2 612

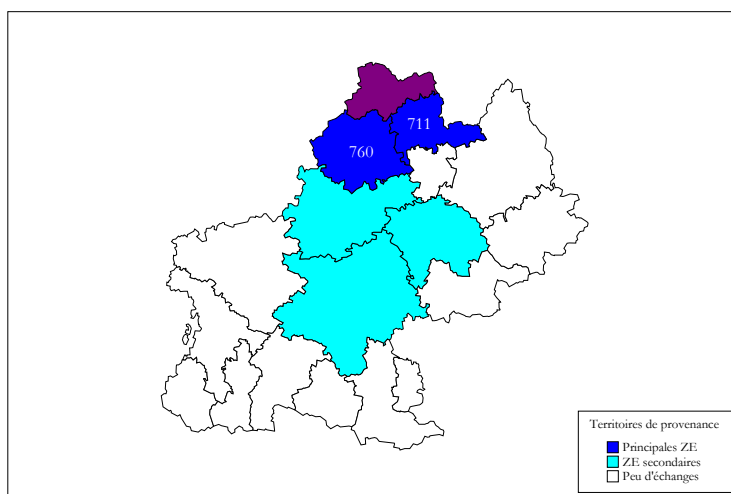
* Ces chiffres tiennent compte des actifs venant travailler sur la zone d'emploi en provenance de Midi-Pyrénées. Les habitants des autres régions ne sont pas comptabilisés.

➔ Entre 1990 et 1999, les actifs venant travailler dans la zone d'emploi ont augmenté de 52 % et le volume des sortants a augmenté de 29 %.

Les flux (sortants et entrants) se font essentiellement avec les zones d'emploi limitrophes de **Figeac-Decazeville** et **Cahors**.



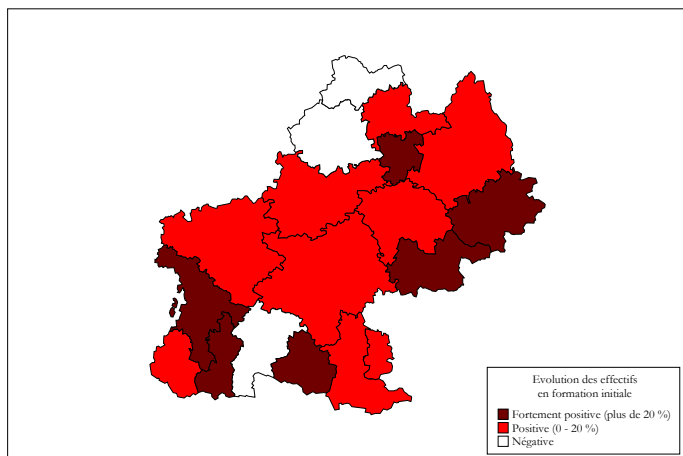
Actifs allant travailler hors de la zone d'emploi en 1999



Actifs venant travailler sur la zone d'emploi en 1999

FORMATION PROFESSIONNELLE

Formation professionnelle initiale



		Nord-du-Lot		Midi-Pyrénées	
		2004	Evo. 00/04	2004	Evo. 00/04
Effectifs		983	↘	86 235	↗
Part de la voie scolaire		87,5 %	↘	82,4 %	↗
Part de l'apprentissage		12,5 %	↔	17,6 %	↘
Part des filles		29,7 %	↘	38,7 %	↗
Etablissements	Lycées	4		289	
	CFA	2		77	
Part des formations de niveau III		14,4 %	↗	24,6 %	↘
Part des formations de niveau V		43,8 %	↘	40,2 %	↘

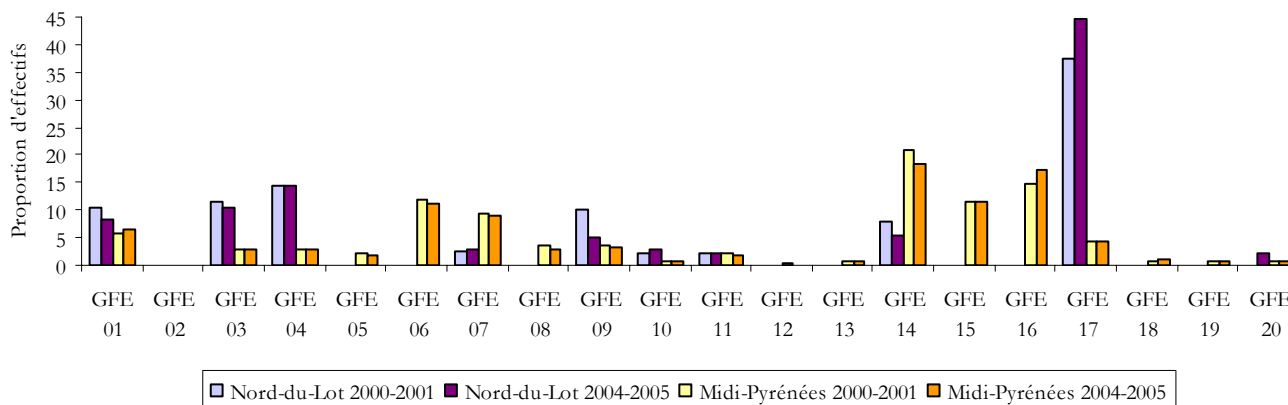
Evolution des effectifs entre 2000-2001 et 2004-2005

→ En 2004, la zone d'emploi rassemble **983 personnes en formation professionnelle initiale**. Le Nord-du-Lot est **une des rares zones d'emploi en Midi-Pyrénées qui enregistre une baisse des effectifs entre 2000 et 2004**, baisse freinée par le développement de l'apprentissage de niveau IV notamment. On ne trouve les apprentis que dans la restauration (en Bac pro) et l'agriculture.

>>> Approche par GFE

2004/2005	GFE 01	GFE 02	GFE 03	GFE 04	GFE 05	GFE 06	GFE 07	GFE 08	GFE 09	GFE 10	GFE 11
Effectifs de la zone d'emploi	82	0	103	141	0	0	30	0	48	28	22
	GFE 12	GFE 13	GFE 14	GFE 15	GFE 16	GFE 17	GFE 18	GFE 19	GFE 20	Autre	Total
	0	0	54	0	0	439	0	0	21	15	983

Evolution des proportions d'effectifs par GFE

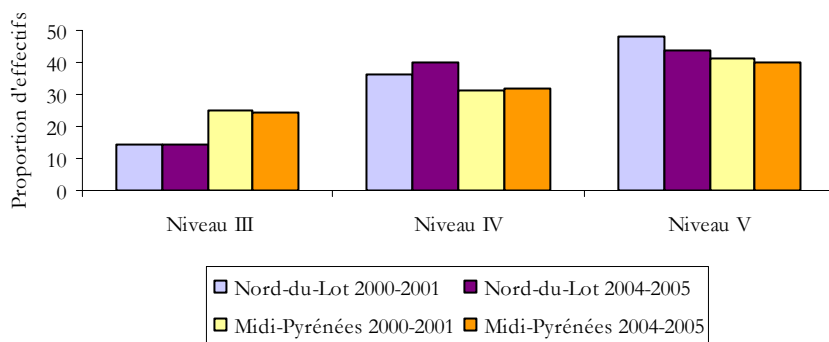


→ Les effectifs en formation initiale sont concentrés sur peu de domaines. Le **GFE 17 (Hôtellerie – Restauration – Tourisme – Sports – Animation socioculturelle – Loisirs)** rassemble **45 % des élèves et apprentis** contre 4 % en Midi-Pyrénées. Le bâtiment (GFE 03 et 04) regroupe 25 % des effectifs contre 6 % en région. Contrairement aux tendances observées en Midi-Pyrénées, le Tertiaire (GFE 14) est faiblement représenté. A noter également l'absence d'élèves ou d'apprentis dans les formations du GFE 16 (Paramédical – Travail social – Soins personnels) et le GFE 15 (Commerce et distribution).

>>> Approche par niveau de formation

2004/2005	Niveaux I et II	Niveau III	Niveau IV	Niveau V	Niveau VI	Total
Effectifs de la zone d'emploi	0	142	395	431	15	983
Proportions d'effectifs	0 %	14,4 %	40,2 %	43,8 %	1,6 %	100 %

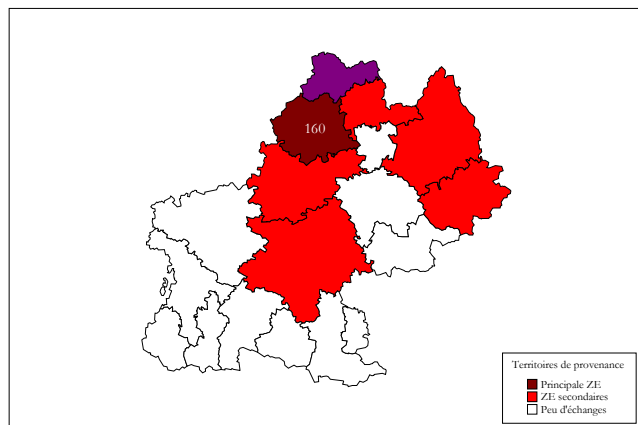
Evolution des proportions d'effectifs par niveau de formation



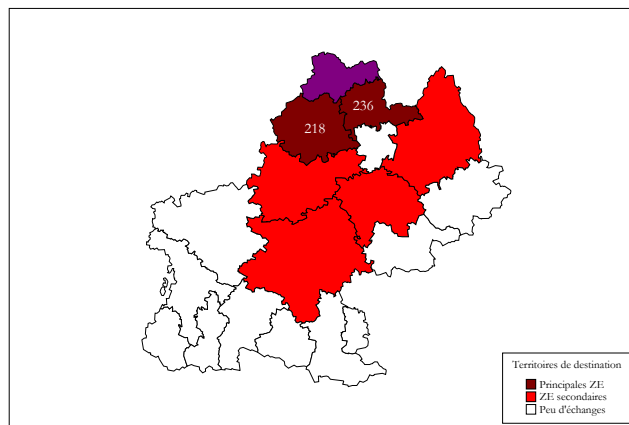
➔ Le niveau III est faiblement représenté : il s'agit de BTS en relation avec le bâtiment ou avec le monde agricole.
Le niveau IV gagne en effectif grâce à l'attractivité de ses Bac pro.

>>> Mobilité

Elèves venant se former sur la zone d'emploi

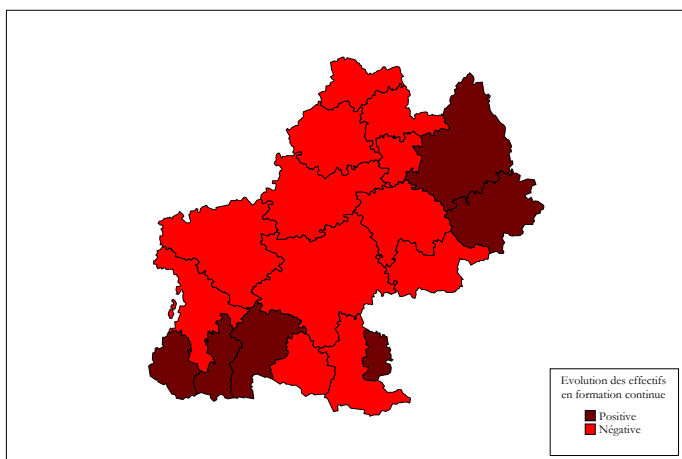


Elèves allant se former hors de la zone d'emploi



➔ 70 % des élèves venant se former dans le Nord-du-Lot viennent de la zone d'emploi de **Cahors**. Quant à ceux qui vont se former hors de la zone, 42 % d'entre eux se dirigent vers la zone d'emploi de **Figeac-Decazeville**, 39 % vers celle de **Cahors**.

Formation professionnelle continue



Evolution des effectifs entre 2003 et 2004

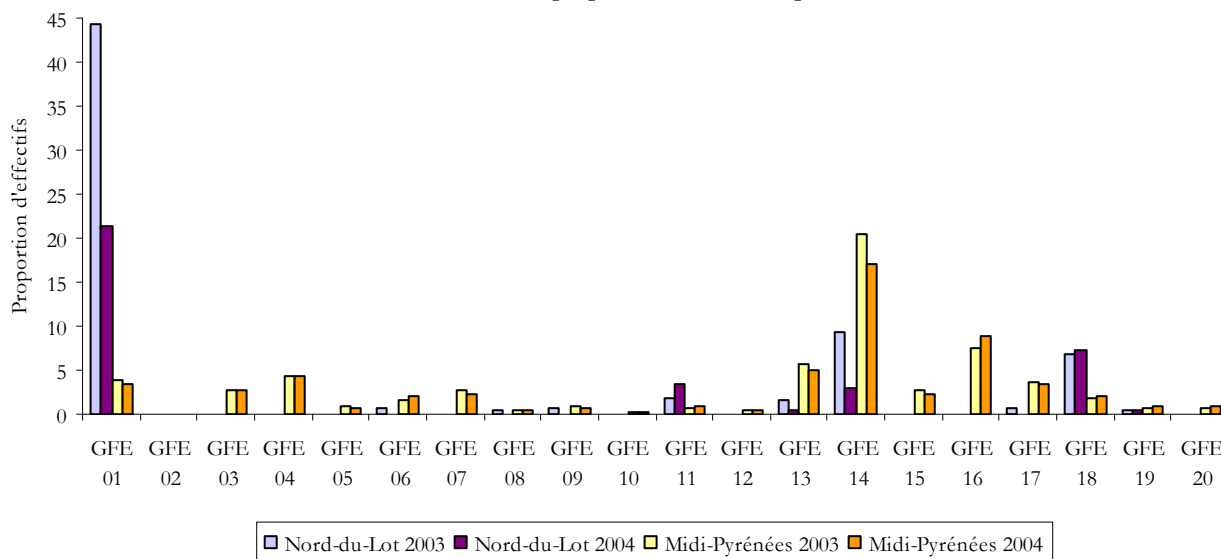
	Nord-du-Lot 2004	Evo. 03/04	Midi-Pyrénées 2004	Evo. 03/04
Effectifs	205	↘	43 117	↗
Part FPC courte durée (moins de 300 h.)	61 %	↗	40,5 %	→
Part FPC qualifiante (plus de 300 h.)	39 %	↘	59,5 %	→
Part des femmes	55,6 %	↗	50,8 %	↗
Part des jeunes (moins de 26 ans)	49,8 %	↗	33,1 %	↘
Part des formations de niveau III	0 %	↘	8,4 %	↗
Part des formations de niveaux V et infra V	46,8 %	↗	51,4 %	↗

→ La zone d'emploi de Nord-du-Lot compte **205 personnes en formation professionnelle continue** en 2004, elles étaient 260 en 2003. Près d'un stagiaire sur deux a moins de 26 ans.

>>> Approche par GFE

2004	GFE 01	GFE 02	GFE 03	GFE 04	GFE 05	GFE 06	GFE 07	GFE 08	GFE 09	GFE 10	GFE 11
Effectifs de la zone d'emploi	44	0	0	0	0	0	0	0	0	0	7
	GFE 12	GFE 13	GFE 14	GFE 15	GFE 16	GFE 17	GFE 18	GFE 19	GFE 20	Autre	Total
	0	1	6	0	0	0	15	1	0	131	205

Evolution des proportions d'effectifs par GFE



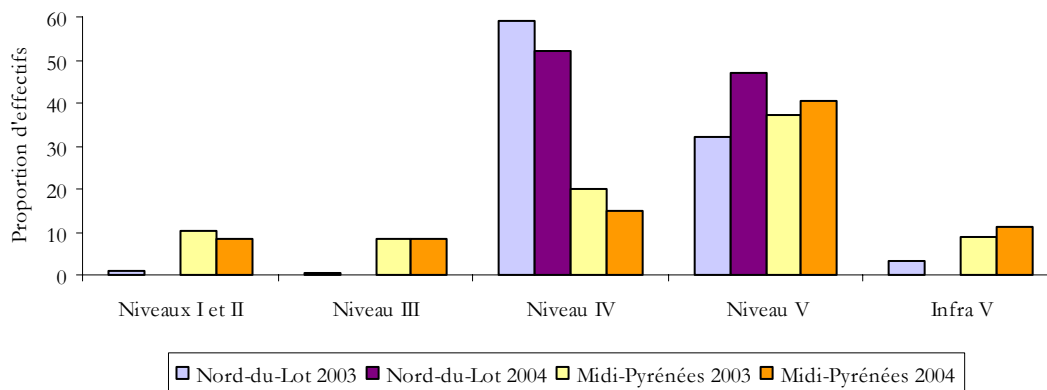
→ Les formations se concentrent dans le GFE 01 (Agriculture) et le GFE 18 (Nettoyage – Assainissement – Environnement – Sécurité).

Dans la catégorie Autre, 60 stagiaires suivent une formation généraliste – développement personnel (GFE 21) et 71 sont inscrits dans une formation d'aide à l'insertion sociale et professionnelle (GFE 22).

>>> Approche par niveau de formation

2004	Niveaux I et II	Niveau III	Niveau IV	Niveau V	Infra V	Pas de niveau	Total
Effectifs de la zone d'emploi	0	0	107	96	0	2	205
Proportions d'effectifs	0 %	0 %	52,2 %	46,8 %	0 %	1 %	100 %

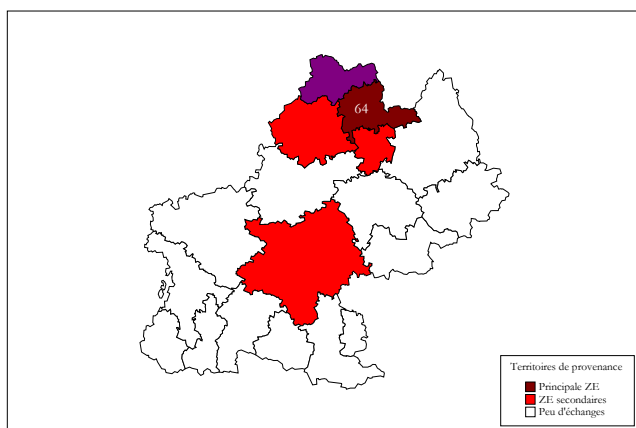
Evolution des proportions d'effectifs par niveau de formation



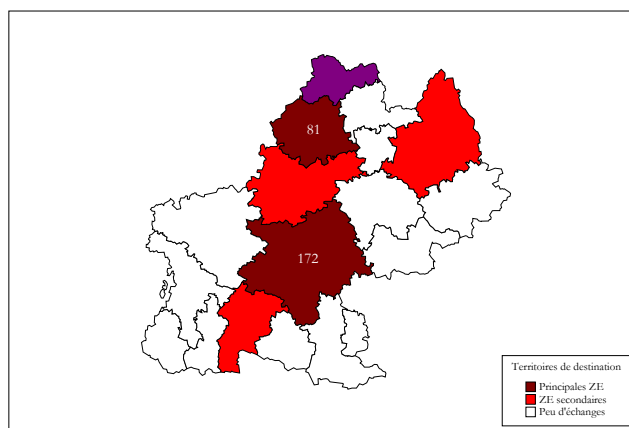
→ 99 % des stagiaires suivent des formations de niveau IV ou V.

>>> Mobilité

Effectifs venant se former sur la zone d'emploi

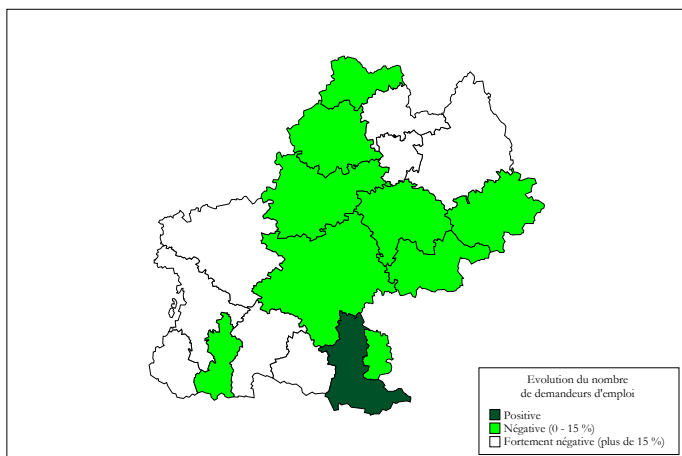


Effectifs allant se former hors de la zone d'emploi

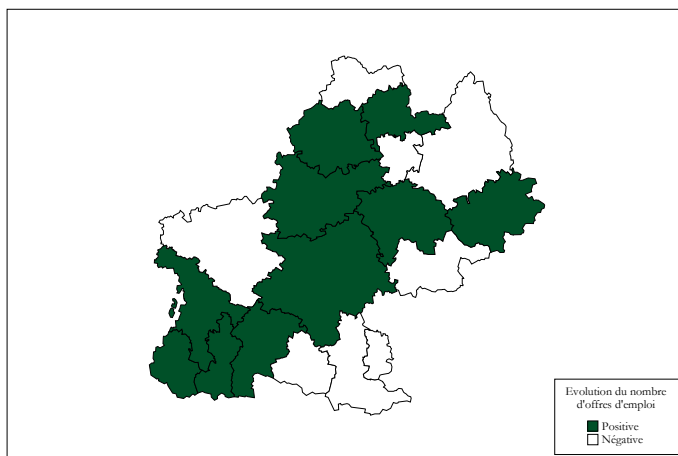


→ Les stagiaires en provenance d'autres zones d'emploi arrivent de **Figear-Decazeville** essentiellement. Quant aux stagiaires qui partent de la zone, un sur deux va suivre une formation dans la zone d'emploi de Toulouse (172 personnes) et 81 se dirigent vers la zone de Cahors.

MARCHÉ DU TRAVAIL



Evolution du nombre de demandeurs d'emploi entre 2000 et 2005



Evolution du nombre d'offres d'emploi entre 1999 et 2004

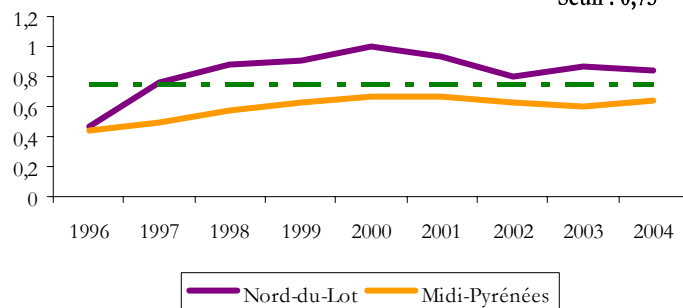
→ Avec un **taux de chômage de 7,3 % en 2005** (moyenne régionale : 9,8 %), la zone d'emploi de Nord-du-Lot présente une situation particulière. Les demandeurs d'emploi ont baissé de 10 % entre 2000 et 2005 et parallèlement les offres d'emploi ont diminué de 8 % (contre + 14,8 % en région). La part importante des employés et ouvriers, 72,1 % des demandeurs d'emploi, peut s'expliquer par la réduction des effectifs dans l'industrie métallurgique.

	Demandeurs d'emploi		Midi-Pyrénées	
	Nord-du-Lot 2005	Evo. 00/05	2005	Evo. 00/05
Effectifs	1 763	↘	120 329	↘
Part des employés et ouvriers	72,1 %	↘	65,8 %	↘
Part des cadres et professions intermédiaires	27 %	↗	32,9 %	↗
Part des femmes	55,9 %	↘	51,8 %	↘
Part des jeunes (moins de 25 ans)	14,9 %	↘	15,9 %	↗
Part des chômeurs longue durée	32,2 %	↘	32,9 %	↘

	Offres d'emploi		Midi-Pyrénées	
	Nord-du-Lot 2004	Evo. 99/04	2004	Evo. 99/04
Effectifs	2 219	↘	124 181	↗
Part des employés et ouvriers	88 %	↘	79,9 %	↘
Part des cadres et professions intermédiaires	11,8 %	↗	20 %	↗
Part des offres pour un emploi de plus de 6 mois	39,4 %	↗	44 %	↘
Part des offres émanant d'ent. de moins de 50 sal.	88,4 %	↘	80 %	↘

Evolution du taux de tension entre 1996 et 2004

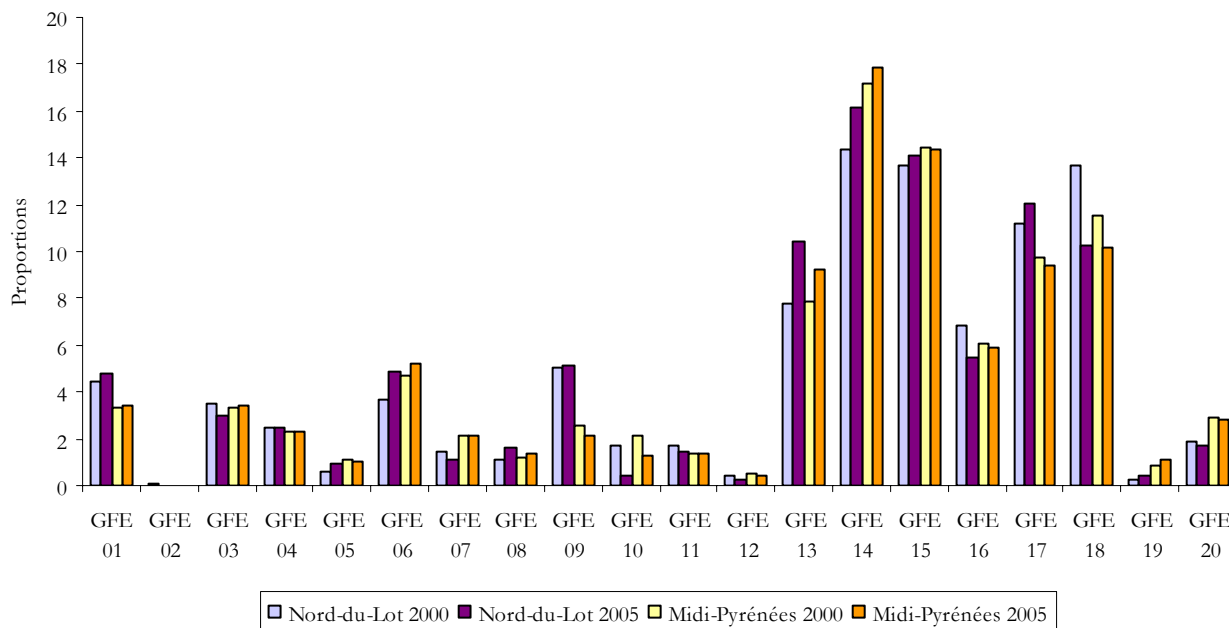
Seuil : 0,75



	Taux de tension		Midi-Pyrénées	
	Nord-du-Lot 2004	Evo. 99/04	2004	Evo. 99/04
Taux de tension global	0,84	↘	0,64	↗

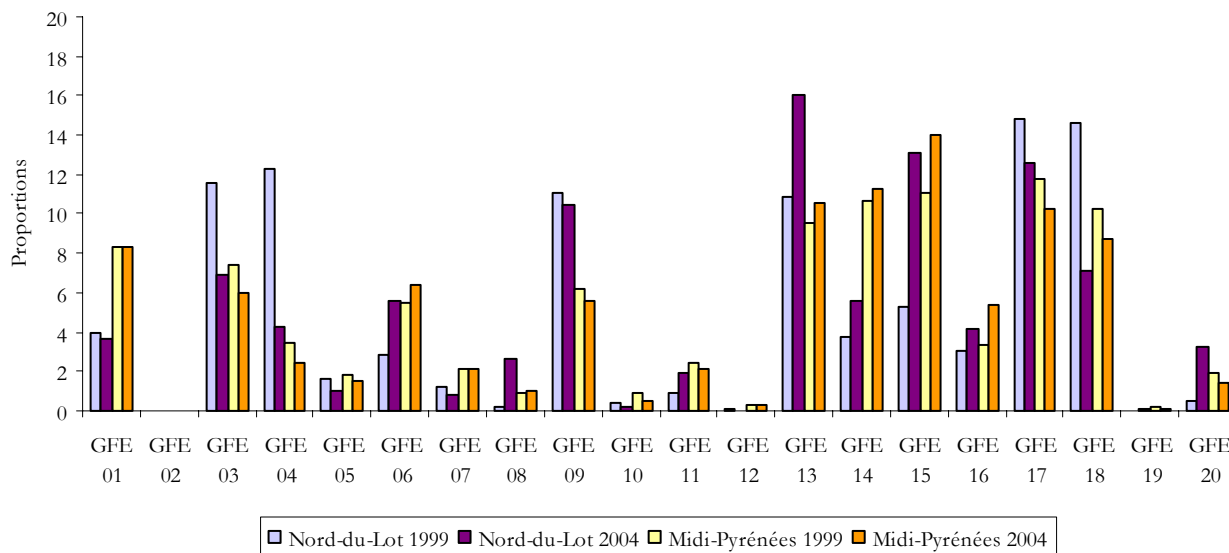
>>> Approche par GFE

Evolution des demandeurs d'emploi par GFE



→ Comme à l'échelle régionale, **les demandeurs d'emploi inscrits dans le GFE 14 (Tertiaire de bureau – Tertiaire spécialisé) sont majoritaires** ; ils représentent sur la zone d'emploi de Nord-du-Lot 16 % du total. Certains GFE ont une croissance bien supérieure à la moyenne régionale : c'est le cas du GFE 06 (Mécanique – Automatismes), le GFE 13 (Transports – Conduite – Manutention – Magasinage) et le GFE 17 (Hôtellerie – Restauration – Tourisme – Sports – Animation socioculturelle – Loisirs).

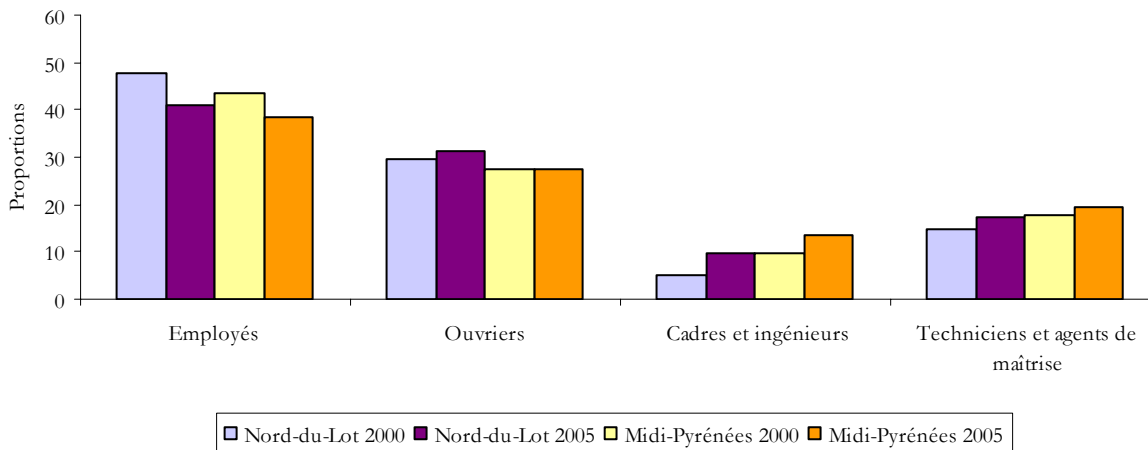
Evolution des offres d'emploi par GFE



→ **16 % des offres d'emploi relèvent du GFE 13** (Transports – Conduite – Manutention – Magasinage) qui enregistre une croissance de 11 % entre 1999 et 2004. Le GFE 15 (Commerce et distribution) est également dynamique puisque s'il regroupe 11 % des offres d'emploi en 2004, en volume, il a plus que doublé entre 1999 et 2004. Le bâtiment (GFE 03 et 04) rassemble 11 % des offres mais c'est le domaine qui enregistre la forte réduction avec le domaine du Nettoyage – Assainissement – Environnement – Sécurité (GFE 18) : le nombre d'offres a été divisé par deux en 5 ans.

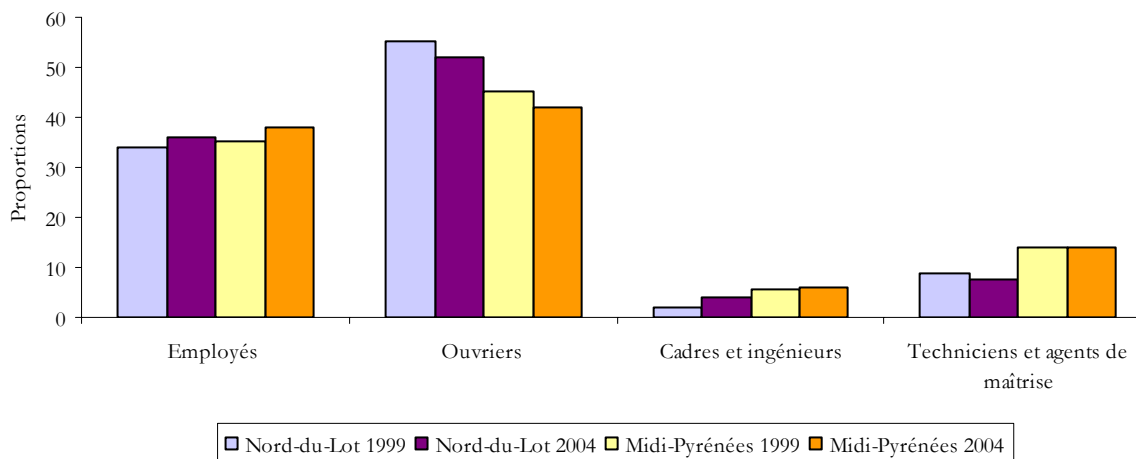
>>> Approche par catégorie socioprofessionnelle

Evolution des demandeurs d'emploi par catégorie socioprofessionnelle



→ Entre 2000 et 2005, le profil des demandeurs d'emploi évolue de la même façon dans la zone d'emploi de Nord-du-Lot et dans la région, excepté pour les ouvriers. On assiste à une **croissance de la demande d'emploi des catégories supérieures** : les cadres, ingénieurs, techniciens et agents de maîtrise représentaient près de 27 % en 2005 contre 20 % en 2000.

Evolution des offres d'emploi par catégorie socioprofessionnelle



→ Globalement, la répartition des offres d'emploi par catégorie socioprofessionnelle est proche de celle de Midi-Pyrénées dans son ensemble. Cependant, les offres d'emploi de techniciens et agents de maîtrise, en baisse, avoisinent 8 % contre une moyenne régionale stable à 14 %.

>>> Taux de tension*

➔ Les difficultés de recrutement sont très hétérogènes mais présentes dans de nombreux domaines. Les taux de tension sont particulièrement élevés par rapport à la moyenne régionale dans le bâtiment (GFE 03 et 04), la Production alimentaire – Cuisine (GFE 09), et la Mécanique – Automatismes (GFE 06).

De façon générale, le GFE 13 (Transports – Conduite – Manutention – Magasinage), le GFE 15 (Commerce et distribution) et le GFE 17 (Hôtellerie – Restauration – Tourisme – Sports – Animation socioculturelle – Loisirs) ont tous un taux de tension élevé qui se traduit par des difficultés de recrutement.

2004	Nord-du-Lot			Midi-Pyrénées
	Demandes d'emploi	Offres d'emploi	Taux de tension	Taux de tension
GFE 01	144	81	0,56	1,55
GFE 02	Nd	0	Nd	0,07
GFE 03	100	154	1,54	0,9
GFE 04	64	95	1,48	0,59
GFE 05	28	22	0,79	0,84
GFE 06	90	124	1,38	0,79
GFE 07	24	19	0,79	0,74
GFE 08	46	59	1,28	0,54
GFE 09	165	233	1,41	1,31
GFE 10	9	5	0,56	0,42
GFE 11	38	42	1,11	0,93
GFE 12	8	Nd	Nd	0,63
GFE 13	247	355	1,44	0,79
GFE 14	283	124	0,44	0,52
GFE 15	343	290	0,85	0,66
GFE 16	160	93	0,58	0,62
GFE 17	283	279	0,99	0,68
GFE 18	221	157	0,71	0,63
GFE 19	8	3	0,38	0,1
GFE 20	45	73	1,62	0,42
Total	2 638	2 219	0,84	0,64

* Le taux de tension se calcule par un rapport entre offres et demandes d'emploi. Plus le chiffre est élevé, plus le nombre d'offres d'emploi dépasse le nombre de demandeurs. On estime que lorsque ce rapport excède 0,75, le marché du travail est tendu en ce sens que les demandes d'emploi ne sont pas suffisantes.

Nd (non donné) : le respect du secret statistique impose de masquer les valeurs inférieures à 3 pour les entreprises et à 5 pour les individus.

Métiers recherchés et connaissant des difficultés de recrutement

Enquête BMO 2005, Assefic

- Employés et agents de maîtrise de l'hôtellerie
- Cuisiniers
- Employés de maison et assistantes maternelles (y.c. aides à domicile)
- Ouvriers du gros œuvre du bâtiment
- Ouvriers qualifiés des travaux public (terrassment, béton, etc.)
- Professions paramédicales
- Conducteurs routiers de transports en commun...

Au-delà des chiffres...

→ La zone d'emploi de Nord-du-Lot est caractérisée par la prédominance du secteur industriel agroalimentaire. Différentes spécialités se répartissent sur les 4 bassins industriels de la zone : confitures (entreprises Andros France et Materne-Boin), plats cuisinés, fromage de chèvre « Rocamadour » et noix dans le bassin de Saint-Céré / Biars-sur-Cère ; viande de palmipèdes, foie gras (entreprise Valette), conserves et plats cuisinés, lait, fruits secs à coque décortiqués et aliments du bétail dans le bassin de Gourdon ; viande ovine, palmipèdes, fromage de chèvre « Rocamadour » pour Gramat-Rocamadour ; surgelés, alcools, foie gras, truffes dans le bassin de Souillac-Martel.

→ La création du futur aéroport de Brive-Souillac dans le Nord-du-Lot devrait renforcer le dynamisme démographique et économique de la zone d'emploi. Dans un premier temps, les lignes régulières vers Paris et Lyon devraient favoriser l'implantation et le développement d'entreprises. Puis, la mise en place de lignes à bas coût vers la Grande-Bretagne, l'Espagne et l'Italie, pourrait contribuer au développement du tourisme local. Les collectivités du Lot et de la Corrèze réfléchissent également à la création d'un parc d'activités à Cressensac (commune de la zone), à proximité de l'aéroport et des croisements autoroutiers de Brive. D'autres projets comme la mise en place d'un pôle logistique, l'installation d'entreprises industrielles non polluantes ou d'entreprises commerciales sont en discussion. Le cahier des charges et le marché potentiel de cette zone sont à l'étude aujourd'hui par le Conseil général. Cette zone pourrait être créée dès 2007.

→ Le tourisme représente dans le Nord-du-Lot une activité économique majeure tant sur le nombre de sites que sur le nombre d'hébergements, c'est pourquoi la création d'un futur office de tourisme territorial est à l'étude dans le cadre d'un contrat d'objectif 2006. Cet office de tourisme d'échelon géographique territorial mutualiserait les moyens financiers et humains des structures de Gramat, Padirac et Rocamadour. Afin de répondre à cet objectif, six groupes de travail ont été créés et ont réfléchi aux rôles et fonctions des offices. Ils ont présenté les résultats de leurs travaux lors d'une réunion organisée début mars avec les représentants des collectivités concernées et des structures départementales du tourisme. Le futur office de tourisme territorial pourrait se positionner au premier rang au niveau départemental et au deuxième au niveau régional. Il aurait un budget conséquent et un effectif correspondant à neuf équivalents temps plein.

Sources : CCI du Lot, La Dépêche du Lot.

FICHE PRATIQUE

>>> Groupes formation emploi (GFE)

- 01 Agriculture
- 02 Pêche - Mer - Aquaculture
- 03 Bâtiment gros œuvre - Génie civil - Extraction
- 04 Bâtiment : équipements et finitions
- 05 Structures métalliques - Travail des métaux - Fonderie
- 06 Mécanique - Automatismes
- 07 Electricité - Electrotechnique - Electronique
- 08 Travail des matériaux - Industries de process - Laboratoire
- 09 Production alimentaire - Cuisine
- 10 Textile - Habillement - Cuir
- 11 Travail du bois
- 12 Techniques graphiques - Impression
- 13 Transports - Conduite - Manutention - Magasinage
- 14 Tertiaire de bureau - Tertiaire spécialisé
- 15 Commerce et distribution
- 16 Paramédical - Travail social - Soins personnels
- 17 Hôtellerie - Restauration - Tourisme - Sports - Animation socioculturelle - Loisirs
- 18 Nettoyage - Assainissement - Environnement - Sécurité
- 19 Techniques de la communication - Média
- 20 Arts appliqués - Arts du spectacle
- 21 *Formations générales - Généralistes - Développement personnel*
- 22 *Formations d'aide à l'insertion sociale et professionnelle*

>>> Niveaux de formation

Niveau I : Bac + 4 et plus	Niveau IV : Niveau bac
Niveau II : Bac + 3	Niveau V : CAP - BEP
Niveau III : Bac + 2	Niveau VI : Non qualifiés

>>> Sources

Emploi

Assedic 2004
Insee, estimations d'emploi au 31 décembre 2003
Insee, recensements de la population 1990 et 1999
Datar www.territoires.gouv.fr

Formation professionnelle initiale

Académie de Toulouse 2000-2001 et 2004-2005
Draf 2000-2001 et 2004-2005
Drass 2000 et 2004
Région Midi-Pyrénées 31 décembre 2000 et 31 décembre 2003

Formation professionnelle continue

Afpa 2003 et 2004
Assedic 2003 et 2004
Fongécif 2003 et 2004
Région Midi-Pyrénées 2003 et 2004

Marché du travail

Assedic, enquête besoins en main-d'œuvre 2005
Drtefp Midi-Pyrénées 1999, 2000, 2004 et 2005

**Contribution
au diagnostic du PRDF
en téléchargement
sur le site**

**www.cariforef-mp.asso.fr
Rubrique « Point doc »**



CarifOref Midi-Pyrénées
Immeuble Buroplus - rue de Sienna - BP 325 - 31313 Labège cedex
Tél. : 05 62 24 05 99 - Fax : 05 62 24 05 98
[www. cariforef-mp.asso.fr](http://www.cariforef-mp.asso.fr)

