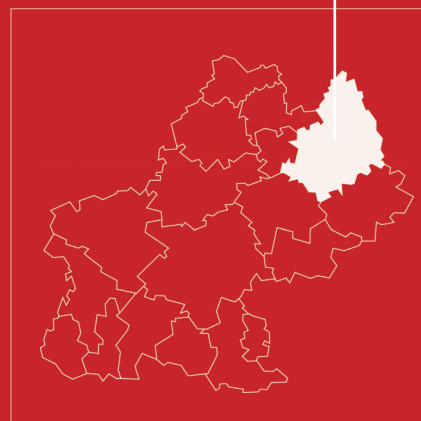


AVRIL 2006

→ Zone d'emploi de Rodez



Contribution au diagnostic du PRDF par zone d'emploi



Fonds social européen



Dernières tendances en Midi-Pyrénées

Plus grande région de France, Midi-Pyrénées exerce une forte attractivité sur les habitants des autres régions. **En 2005, la région a accueilli 25 000 personnes.** Toutefois, ce dynamisme n'est pas homogène sur tout le territoire, il profite essentiellement à Toulouse et sa périphérie.

La structure de l'économie régionale s'est profondément modifiée :

- dans l'agriculture, le nombre d'actifs a fortement diminué ; cependant, en proportion, l'emploi salarié se développe au détriment des agriculteurs indépendants ;
- dans l'industrie, avec un faible niveau d'industrialisation, la perte d'emploi est plus limitée dans notre région - 0,1 % par an contre - 1 % pour la France ;
- dans les services, on note une augmentation importante de l'emploi liée en partie au transfert vers le tertiaire des fonctions comptabilité, entretien, logistique, services généraux... des entreprises industrielles.

La région comptabilise 1 065 000 emplois (salariés et non salariés) fin 2003 et place ainsi Midi-Pyrénées au 8^e rang national. En 2004, ce sont 14 500 créations d'entreprises (sur 137 500 entreprises préexistantes) et 13 000 emplois supplémentaires qui ont été créés principalement dans les secteurs :

- des services aux entreprises (informatique, activités de conseil et d'assistance, produits financiers, centres d'appels...) : + 8 500 emplois ;
- de la construction en lien avec les grands chantiers (métro, travaux routiers...) et l'immobilier : + 1 800 emplois ;
- du commerce sous l'effet de la croissance démographique : + 1 200 emplois ;
- de l'industrie mais principalement des biens d'équipement (+ 400 emplois), des équipements mécaniques, des équipements électriques et électroniques... en lien avec le dynamisme de l'industrie aéronautique et ses effets sur la sous-traitance.

Parallèlement à cette croissance, **le travail temporaire se développe à un rythme soutenu de + 9,7 % entre 2003 et 2004.** Les missions d'intérim s'effectuent à 43 % dans l'industrie, 29 % dans le tertiaire et 28 % dans la construction.

La reconnaissance du poids de certaines filières industrielles de la région s'est récemment concrétisée par la labellisation de **6 pôles de compétitivité** dans lesquels Midi-Pyrénées est partie prenante, parmi les 67 couvrant le territoire national : « Aéronautique, espace, systèmes embarqués », « Cancer-bio-santé », « Elopsys », « Céramique », « Viaméca » et « Viandes et produits carnés ». Midi-Pyrénées vient de déposer une candidature à un nouveau pôle intitulé « Agro » qui concerne les domaines de l'agronomie, de l'alimentation et de la valorisation alimentaire et non alimentaire des produits agricoles.

Par ailleurs, **le taux de chômage (le plus bas des régions du Sud) a connu un léger fléchissement pour se confondre, aujourd'hui, avec la moyenne nationale : 9,8 %.** Toutefois, en 2005, 19 240 jeunes de la région sont à la recherche d'un emploi, **1 chômeur sur 6 a moins de 25 ans.** Alors que le nombre total de demandeurs d'emploi stagne entre 2004 et 2005, les effectifs de demandeurs d'emploi de moins de 25 ans progressent de 2,7 %.

Enfin, Midi-Pyrénées est confrontée à la question du vieillissement et du renouvellement de ses actifs et en conséquence aux problématiques de transmission / reprise d'établissement (en particulier dans l'artisanat), aux difficultés de recrutement et de maintien dans l'emploi des seniors. **A l'horizon 2015, un quart des actifs de la région serait quinquagénaire ou plus âgé, soit 2 points de plus qu'au niveau national.** Le vieillissement est inégal selon les métiers et les territoires.

La production des qualifications fait appel à des dispositifs de formation variés. Ainsi, en 2004, en Midi-Pyrénées, 136 800 personnes étaient en formation professionnelle. Parmi elles, on trouve **71 000 scolaires, 20 740 en contrat de formation en alternance (dont 15 200 apprentis et 5 540 en contrat de qualification / contrat de professionnalisation), 43 100 stagiaires en formation continue (fonds publics) et 1 950 personnes ayant déposé un dossier de VAE passé en jury.**

Sources :

- Le vieillissement des actifs en Midi-Pyrénées, Les dossiers de l'Insee n° 126, janvier 2005*
- L'industrie en Midi-Pyrénées, Les dossiers de l'Insee n° 131, décembre 2005*
- Les chiffres clés de la région Midi-Pyrénées, Drtefp de Midi-Pyrénées, décembre 2005*

Sommaire

Emploi.....6

- > Pyramide des âges
- > Approche par GFE
- > Approche par catégorie socioprofessionnelle
- > Approche par diplôme
- > Tissu économique
- > Mobilité

Formation professionnelle.....10

Formation professionnelle initiale.....10

- > Approche par GFE
- > Approche par niveau de formation
- > Mobilité

Formation professionnelle continue.....12

- > Approche par GFE
- > Approche par niveau de formation
- > Mobilité

Marché du travail.....14

- > Approche par GFE
- > Approche par catégorie socioprofessionnelle
- > Taux de tension

Au-delà des chiffres.....18

AVERTISSEMENT

Concernant le volet « EMPLOI », nos analyses portent principalement sur les recensements de la population 1990 et 1999, seules données exhaustives existantes permettant des analyses croisées (par GFE, classe d'âge, diplôme,...).

Glossaire

- De nombreux indicateurs sont présentés par **GFE** (Groupe formation emploi). C'est une nomenclature construite dans le cadre de la démarche Argos et composée d'une vingtaine de domaines. Elle permet de rassembler des informations statistiques de toutes origines pour rapprocher formations, emplois et marché du travail par grands corps de savoir.
- Les informations sur l'emploi concernent **la population active occupée**. Elle regroupe l'ensemble des personnes qui ont un emploi. La population active occupée au sens du recensement comprend les personnes qui déclarent :
 - exercer une profession (salariée ou non) même à temps partiel ;
 - aider un membre de la famille dans son travail (même sans rémunération) ;
 - être apprenti, stagiaire rémunéré... ;
 - être militaire du contingent (tant que cette situation existait).

La mesure de la population active occupée peut s'effectuer au lieu de résidence ou au lieu de travail. Nous avons privilégié la mesure au lieu de travail chaque fois que cela était possible.

- Les chiffres sur **l'emploi salarié et le nombre d'établissements Assédic** concernent tous les établissements (et leurs salariés) affiliés au régime national d'assurance chômage. Les salariés de l'agriculture et ceux des établissements publics n'y figurent pas.
- **Les demandeurs d'emploi** sont les demandeurs de catégories 1 et 6 présents dans les fichiers Anpe au 31 mars des dates étudiées.
 - catégorie 1 : personnes sans emploi, immédiatement disponibles, à la recherche d'un emploi à durée indéterminée à temps plein ;
 - catégorie 6 : personnes restant inscrites à l'Anpe, non immédiatement disponibles (déclarant avoir travaillé plus de 78 h. le mois précédent) et recherchant un emploi à durée indéterminée à temps plein.
- **Les offres d'emploi** sont les offres enregistrées par l'Anpe au cours de l'année étudiée, elles ne représentent qu'une partie des offres d'emploi totales.
- **Le taux de tension** est calculé à partir des demandeurs d'emploi de catégorie 1 uniquement, enregistrés au cours de l'année 2004 et des offres d'emploi enregistrées par l'Anpe au cours de cette même année. Il sert à repérer les difficultés de recrutement et se définit comme le rapport entre le flux d'offres d'emploi et le flux de demandes d'emploi sur la même période. Par définition, un taux de tension supérieur à 1, c'est-à-dire un excès d'offres par rapport aux demandes, matérialise des difficultés de recrutement. Cependant, ce ratio est le rapport entre deux flux dont l'un peut être considéré comme exhaustif (les demandes) et l'autre comme partiel (les offres d'emploi enregistrées à l'Anpe). C'est pourquoi, le choix se porte souvent sur un seuil « critique » de 0.75, c'est-à-dire qu'un taux de tension supérieur à 0.75, pour un métier, peut traduire des difficultés de recrutement pour les entreprises.
- Les éléments sur la formation concernent uniquement la formation professionnelle et ne tiennent pas compte de la formation générale.

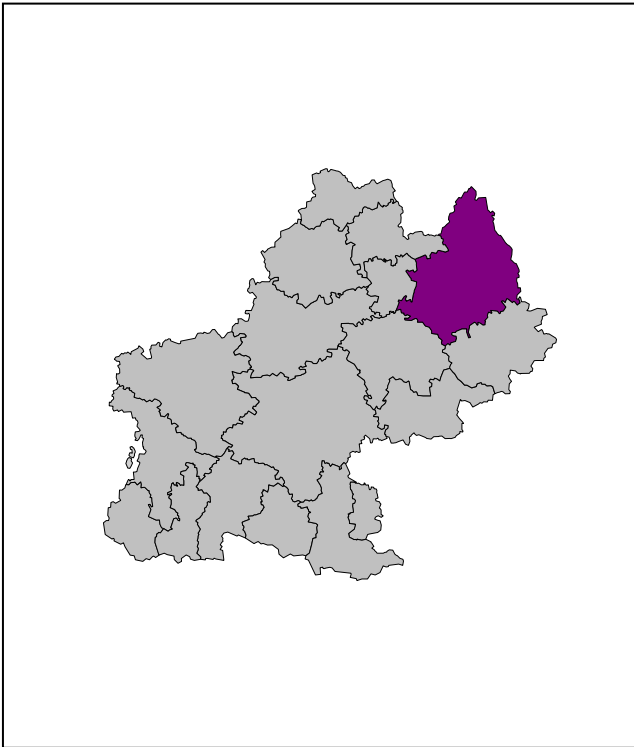
La formation professionnelle initiale rassemble :

- la voie scolaire sous tutelle des Ministères de l'Education nationale, de l'Agriculture et des Affaires sanitaires et sociales et prend en compte les diplômes de niveaux V à III et les licences professionnelles ;
- l'apprentissage, tous niveaux confondus (y compris pré-apprentissage). Les apprentis qui suivent leur formation sur des sites délocalisés sont comptabilisés dans l'établissement auxquels ces sites sont rattachés.

La formation professionnelle continue est celle financée sur fonds publics et concerne les personnes qui ont terminé leur stage l'année étudiée. La formation des salariés n'a pas été intégrée.

Les données relatives **aux contrats de qualification / professionnalisation** n'intègrent pas d'information locale. Elles ne peuvent pas être utilisées dans l'approche territoriale.

La zone d'emploi de **RODEZ**



→ La zone d'emploi de Rodez compte 139 906 personnes en 1999. La population totale évolue défavorablement depuis 1990, puisque la zone perd en moyenne 0,12 % d'habitants par an. Cette baisse est due à un solde naturel négatif (- 2 759 habitants entre 90 et 99) qui n'est pas compensé par le solde migratoire (+ 1 148). La densité démographique de la zone est faible, avec seulement 30,8 hab. au km² (contre 56 en moyenne dans la région). La population est plus âgée que la moyenne avec 28,6 % de personnes de plus de 60 ans (24,2 % en région) et 21 % de jeunes de moins de 20 ans (23 % en région).

Le taux de chômage est exceptionnellement bas avec seulement 4,8 % d'actifs privés d'emploi (9,8 % en moyenne en Midi-Pyrénées). Le paysage économique est marqué par un secteur industriel important qui concerne 18,8 % des salariés de la zone. Fait rare, la part des salariés travaillant dans l'industrie a progressé entre 1999 et 2003 de près de 1 point notamment grâce au dynamisme du secteur automobile (présence de Robert Bosch France). L'agriculture continue à occuper une place non négligeable au regard de la moyenne régionale.

FORMATION PROFESSIONNELLE INITIALE

2004/2005	Rodez	Midi-Pyrénées
Effectifs	5 003	86 235
Voie scolaire	3 883	71 048
Apprentissage	1 120	15 187
Part des filles	36,7 %	38,7 %

FORMATION PROFESSIONNELLE CONTINUE (FPC)

2004	Rodez	Midi-Pyrénées
Effectifs	1 479	43 117
FPC qualifiante (plus de 300 h.)	789	25 653
FPC courte durée (moins de 300 h.)	690	17 464
Part des femmes	46,7 %	50,8 %

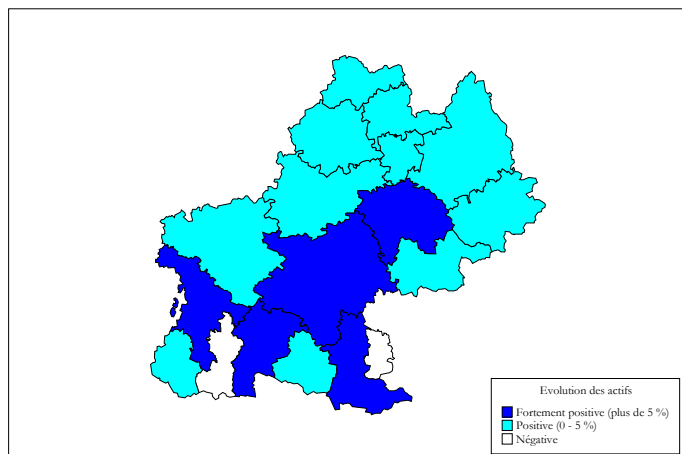
EMPLOI

2003	Rodez	Midi-Pyrénées
Nombre d'actifs	60 831	1 065 341
Evolution 99-03	+ 3,6 %	+ 6,5 %
Nombre de salariés	48 756	932 820
Agriculture	3,4 %	1,7 %
Industrie	18,8 %	16,4 %
Construction	7 %	6,2 %
Commerce	14,9 %	13,8 %
Services	55,9 %	61,9 %

MARCHÉ DU TRAVAIL

	Rodez	Midi-Pyrénées
Demandeurs d'emploi (2005)	3 136	120 329
Part des femmes	55,5 %	51,8 %
Offres d'emploi (2004)	4 620	124 181
Taux de tension (2004)	0,79	0,64
Taux de chômage (2005)	4,8 %	9,8 %

EMPLOI

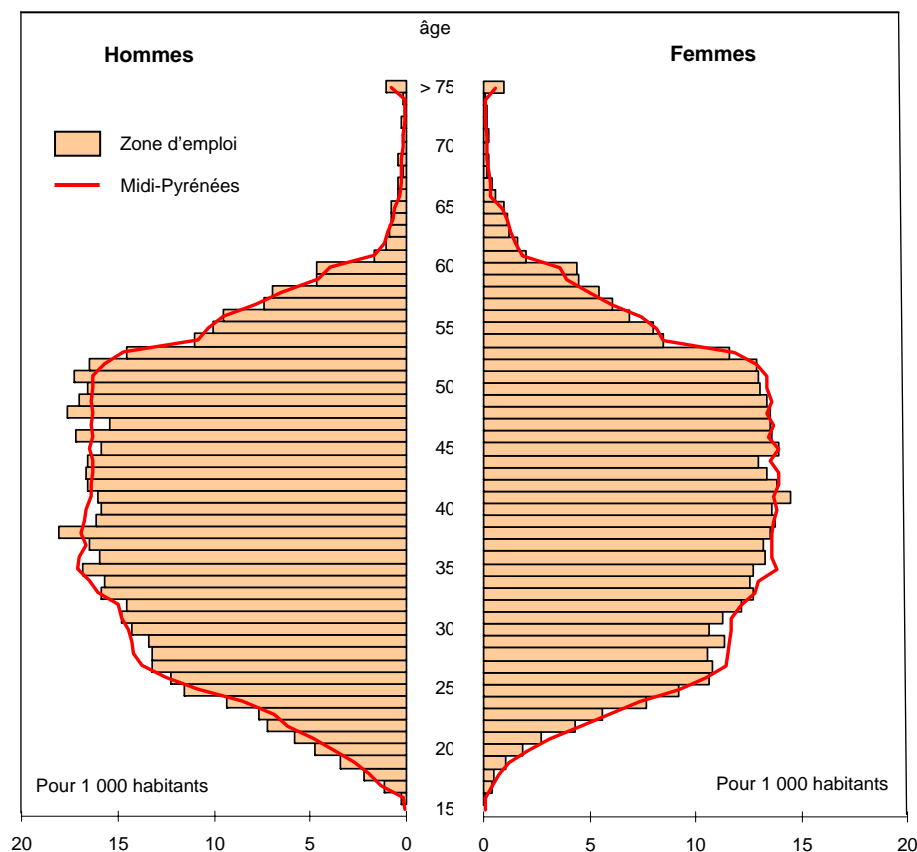


Evolution des actifs occupés des zones d'emploi entre 1999 et 2003

	Rodez		Midi-Pyrénées	
	1999	Evo. 90/99	1999	Evo. 90/99
Nombre d'actifs occupés	57 889	↗	985 062	↗
Part des femmes	43,8 %	↗	44,9 %	↗
Part des jeunes (actifs de moins de 30 ans)	18,1 %	↘	18,1 %	↘
Part des actifs de 50 ans et plus	23,4 %	↗	22,8 %	↗
Part des employés et ouvriers	49,6 %	↗	50,8 %	↘
Part des cadres, prof. intellectuelles supérieures et prof. intermédiaires	27,6 %	↗	35,5 %	↗
Part des diplômés du supérieur	21,4 %		26,5 %	

→ Le nombre d'actifs occupés dans la zone d'emploi de Rodez a augmenté entre 1990 et 1999 passant de 55 528 à 57 889 (+ 4,3 %). Depuis 1999, la hausse se poursuit (+ 3,6 %), mais cette progression reste limitée au regard de la situation régionale (+ 6,5 %). La part des jeunes actifs est relativement faible, celle des actifs de plus de 50 ans, relativement forte, à l'image de la région. La part des cadres et professions intermédiaires est encore inférieure de 8 points à la moyenne régionale, malgré une progression constante des effectifs.

>>> Pyramide des âges



→ En 1999, la population active occupée est légèrement plus âgée que la moyenne régionale. La baisse de la part des moins de 30 ans est identique dans la zone à celle de Midi-Pyrénées, la croissance de la part des plus de 50 ans plus limitée qu'en région.

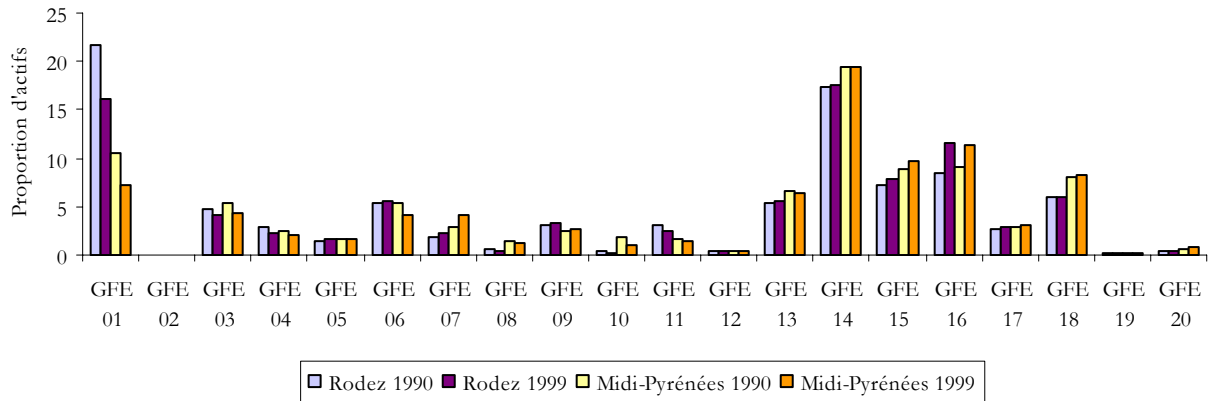
Les secteurs les plus concernés par le vieillissement de leurs salariés :

- Administration
- Activités financières
- Education, santé, action sociale
- Energie
- Activités immobilières

>>> Approche par GFE¹

1999	GFE 01	GFE 02	GFE 03	GFE 04	GFE 05	GFE 06	GFE 07	GFE 08	GFE 09	GFE 10	GFE 11
Actifs occupés de la zone d'emploi	9 386	5	2 431	1 339	914	3 229	1 370	287	1 888	144	1 488
	GFE 12	GFE 13	GFE 14	GFE 15	GFE 16	GFE 17	GFE 18	GFE 19	GFE 20	Autre	Total
	252	3 236	10 173	4 541	6 652	1 633	3 515	162	293	4 951	57 889

Evolution des proportions d'actifs par GFE



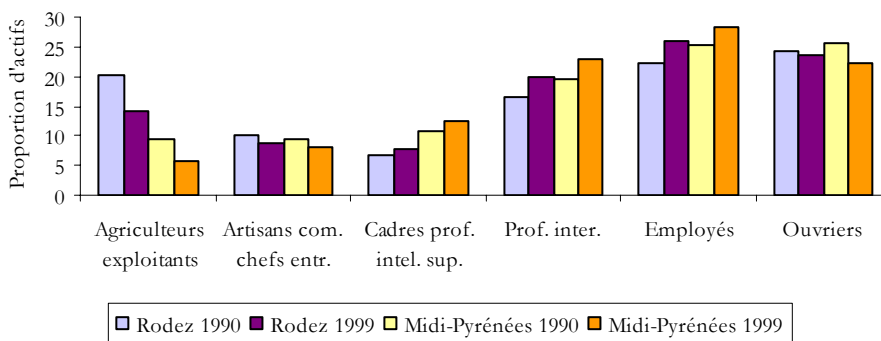
→ Les GFE 14 (Tertiaire de bureau – Tertiaire spécialisé) et 01 (**Agriculture**) sont les plus riches en emploi, mais ce dernier, s'il constitue encore un **point fort de la zone** d'emploi, n'absorbe plus que 16 % des actifs en 1999 contre 22 % en 1990. La part des actifs du GFE 16 (Paramédical – Travail social – Soins personnels) connaît la plus forte progression de la zone, passant de 8,5 % des actifs en 1990 à 11,5 % en 1999.

Sur la période récente, les plus fortes progressions en terme de nombre d'emplois se concentrent dans les secteurs des services opérationnels, de la santé et de l'action sociale, du commerce de gros et de la construction.

>>> Approche par catégorie socioprofessionnelle

1999	Agriculteurs exploitants	Artisans, commerçants et chefs d'entreprise	Cadres et professions intellectuelles supérieures	Professions intermédiaires	Employés	Ouvriers	Total
Actifs occupés de la zone d'emploi	8 237	4 992	4 446	11 513	14 998	13 703	57 889

Evolution des proportions d'actifs par catégorie socioprofessionnelle



→ La part des agriculteurs exploitants est déclinante dans la zone mais reste bien au-dessus de la moyenne régionale. On constate un **déficit dans les catégories cadres, professions intellectuelles supérieures, professions intermédiaires et employés.**

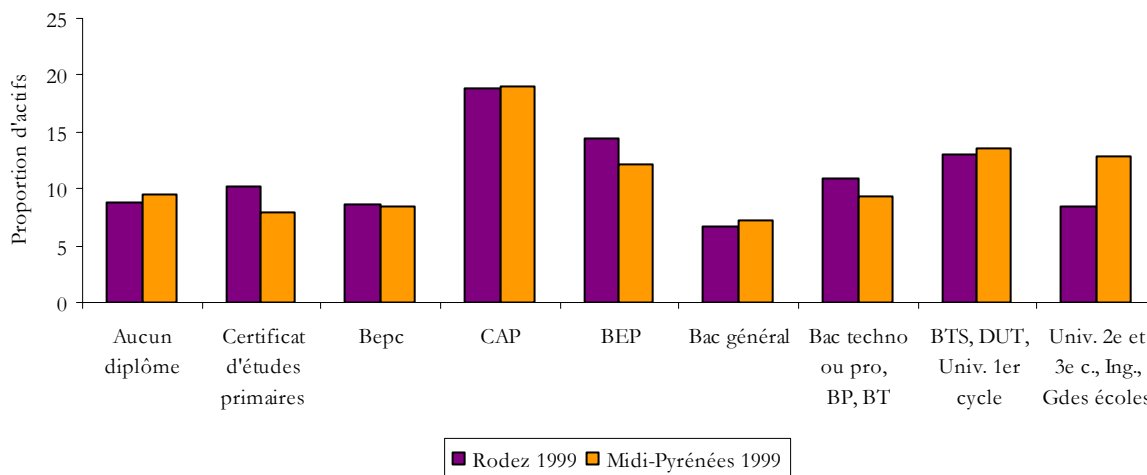
Même si les proportions d'effectifs augmentent dans ces catégories, l'écart avec la moyenne régionale demeure significatif, particulièrement pour les cadres.

¹ Cf. Fiche pratique p 19.

>>> Approche par diplôme

1999	Aucun diplôme	Certificat d'études primaires	Bepc	CAP	BEP
Actifs occupés de la zone d'emploi	5 131	5 922	4 980	10 915	8 401
	Bac général	Bac techno ou pro, BP, BT	BTS, DUT, Univ. 1 ^{er} cycle	Univ. 2 ^e et 3 ^e cycle, Ing., Gdes écoles	Total
	3 877	6 299	7 514	4 850	57 889

Proportions d'actifs par diplôme



→ Parmi les actifs de la zone, les titulaires d'un BEP (14,5 %) et d'un Bac technologique ou professionnel (11 %) sont sur-représentés. Au contraire, les **diplômés de l'enseignement supérieur** (BTS, université) **constituent une part plus faible** que la moyenne, notamment en ce qui concerne les 2^e et 3^e cycles des universités et les ingénieurs.

>>> Tissu économique

Les 10 plus grands établissements de la zone

(secteur privé et Epic ; au 31-12-2003)

- > Robert Bosch France (2 040 salariés)
- > Association hospitalière Ste Marie (787)
- > Caisse rég. crédit agr. Mut. Quercy Rouergue (762)
- > Dumeste (382)
- > Société coopérative agricole Unicolor (366)
- > Société fromagère de Rodez (328)
- > Udsma union garanties santé prévoyance (312)
- > Espalux Expansion (279)
- > Sébazac Distribution (260)
- > Caisse primaire d'assurance maladie (254)

→ **L'industrie est de loin le premier secteur en terme d'emplois salariés** sur le territoire : automobile, équipements du foyer, agro-alimentaire.

Emploi salarié et nombre d'établissements Assedic

Taille	Etablissements zone d'emploi		Salariés zone d'emploi		Salariés région
	2004	Part	2004	Part	Part
< 10 salariés	3 575	85,5 %	10 216	31,2 %	28,5 %
10-19 salariés	307	7,3 %	4 160	12,7 %	12,5 %
20-49 salariés	214	5,1 %	6 753	20,7 %	18,5 %
50-199 salariés	78	1,9 %	6 825	20,9 %	21,2 %
>= 200 salariés	9	0,2 %	4 732	14,5 %	19,3 %
Total	4 183	100 %	32 686	100 %	100 %

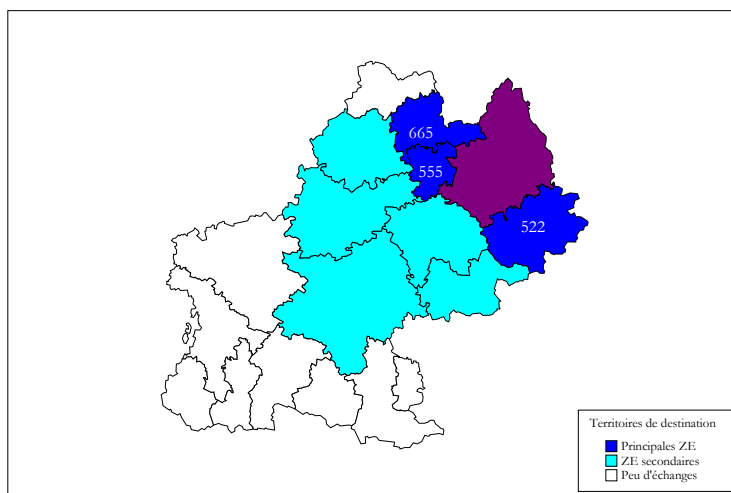
→ Les entreprises de moins de 10 salariés sont largement majoritaires sur la zone et concentrent plus d'emplois qu'en région. Globalement, les structures de moins de 50 salariés rassemblent près des deux tiers des emplois ; cette concentration est plus marquée à Rodez que dans l'ensemble de la région (60 %).

>>> **Mobilité**

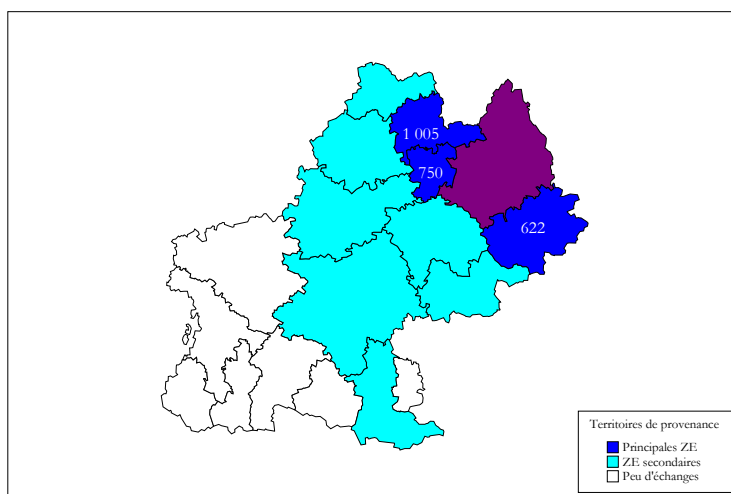
	1990	1999
Actifs venant travailler sur la zone d'emploi	2 136*	2 964*
Actifs allant travailler hors de la zone d'emploi	2 696	3 168

* Ces chiffres tiennent compte des actifs venant travailler sur la zone d'emploi en provenance de Midi-Pyrénées. Les habitants des autres régions ne sont pas comptabilisés.

➔ Entre 1990 et 1999, le nombre d'actifs travaillant hors du territoire augmente de plus de 17 %, la progression des effectifs entrant étant deux fois plus importante (+ 39 %). Les sortants se dirigent essentiellement vers les autres zones d'emploi du département : les échanges avec les zones de **Figeac-Decazeville**, **Villefranche-de-Rouergue** et **Millau** ont progressé respectivement de 20 %, 32 % et 39 % entre 1990 et 1999. Les flux d'entrants concernent les mêmes territoires : plus de 80 % des actifs venant travailler sur Rodez proviennent de ces trois mêmes zones.



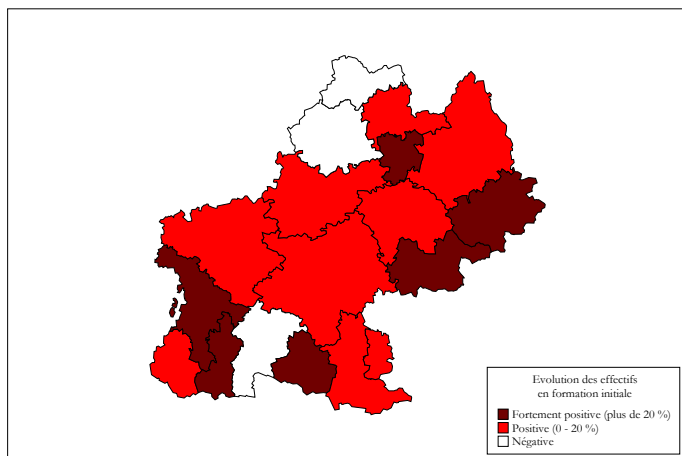
Actifs allant travailler hors de la zone d'emploi en 1999



Actifs venant travailler sur la zone d'emploi en 1999

FORMATION PROFESSIONNELLE

Formation professionnelle initiale



		Rodez		Midi-Pyrénées	
		2004	Evo. 00/04	2004	Evo. 00/04
Effectifs		5 003	↑	86 235	↑
Part de la voie scolaire		77,6 %	↑	82,4 %	↑
Part de l'apprentissage		22,4 %	↓	17,6 %	↓
Part des filles		36,7 %	↑	38,7 %	↑
Etablissements	Lycées CFA	17 3		289 77	
Part des formations de niveau III		24,2 %	↑	24,6 %	↓
Part des formations de niveau V		38,1 %	↓	40,2 %	↓

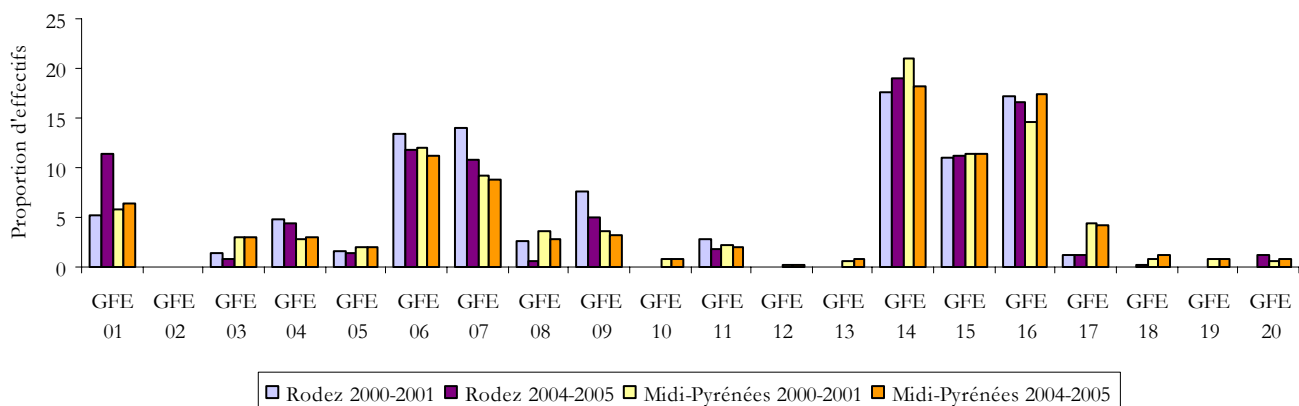
Evolution des effectifs entre 2000-2001 et 2004-2005

→ En 2004, la zone d'emploi rassemble **5 003 personnes en formation professionnelle initiale**, effectif en progression de 17 % par rapport à 2000. La voie de l'apprentissage est en repli, passant de 29 % des effectifs à 22 % ; la zone d'emploi se maintient néanmoins nettement au-dessus de la moyenne de Midi-Pyrénées.

>>> Approche par GFE

2004/2005	GFE 01	GFE 02	GFE 03	GFE 04	GFE 05	GFE 06	GFE 07	GFE 08	GFE 09	GFE 10	GFE 11
Effectifs de la zone d'emploi	570	0	44	221	75	594	543	28	247	0	88
	GFE 12	GFE 13	GFE 14	GFE 15	GFE 16	GFE 17	GFE 18	GFE 19	GFE 20	Autre	Total
	0	0	952	559	827	57	11	0	57	130	5 003

Evolution des proportions d'effectifs par GFE

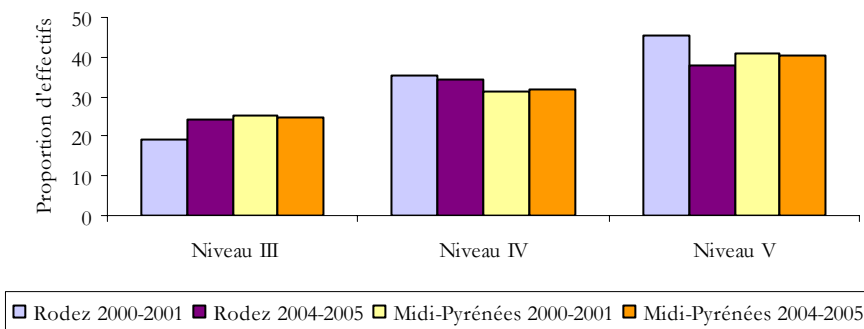


→ Les formations rattachées au GFE 01 (**Agriculture**) sont en **forte progression** et la part de leur effectif (plus de 11 %) dépasse largement la moyenne régionale (6,5 %). Les GFE 06 (Mécanique – Automatismes) et 07 (Electricité – Electrotechnique – Electronique) sont bien représentés sur le territoire. Le GFE 17 (Hôtellerie – Restauration – Tourisme – Sports – Animation socioculturelle – Loisirs) ne représente que 1,1 % des effectifs contre 4,2 % en région. Enfin le GFE 08 (Travail des matériaux – Industries de process – Laboratoire) connaît une diminution importante et ne concerne plus que 0,6 % des effectifs en 2004 (contre 2,8 % en région).

>>> Approche par niveau de formation

2004/2005	Niveaux I et II	Niveau III	Niveau IV	Niveau V	Niveau VI	Total
Effectifs de la zone d'emploi	144	1 209	1 716	1 906	28	5 003
Proportions d'effectifs	2,9 %	24,2 %	34,3 %	38,1 %	0,5 %	100 %

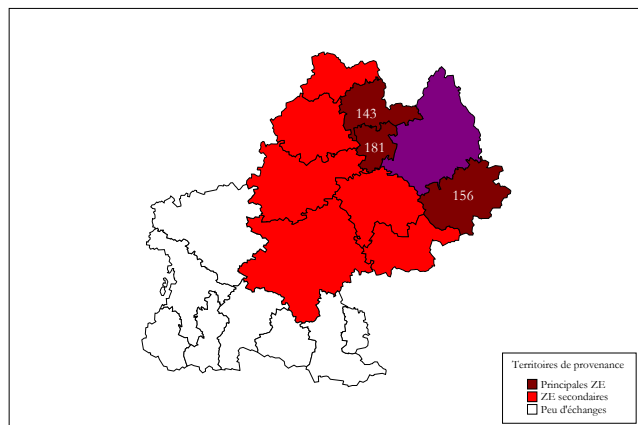
Evolution des proportions d'effectifs par niveau de formation



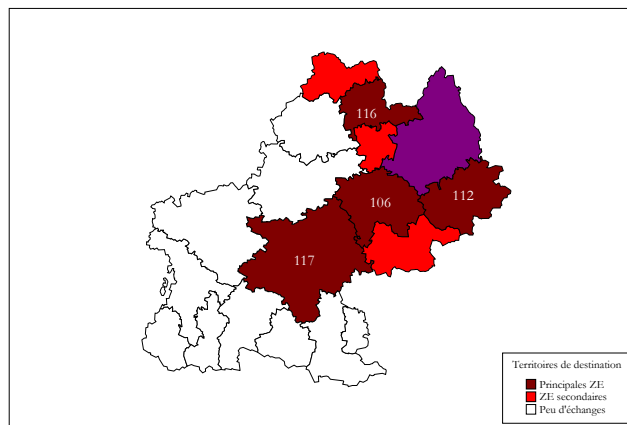
→ La part du niveau V connaît une baisse marquée et est désormais inférieure à la moyenne régionale (38 % pour 42 %). La part des effectifs en formation de niveau III est en progression (elle passe de 19,3 % en 2000 à 24,2 % en 2004) et se rapproche du niveau régional (24,6 %).

>>> Mobilité

Elèves venant se former sur la zone d'emploi

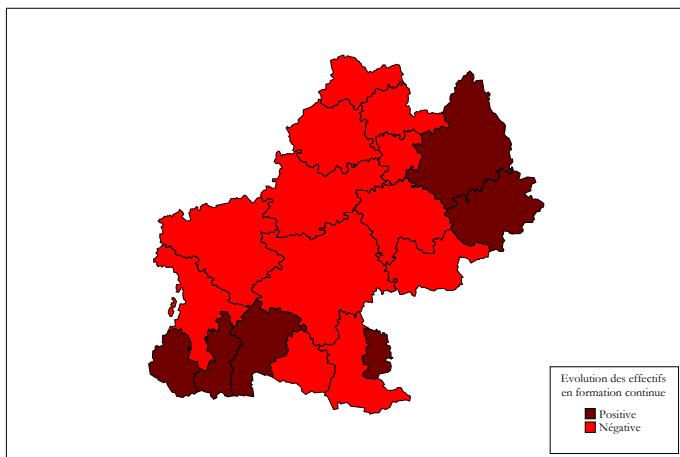


Elèves allant se former hors de la zone d'emploi



→ Les principales zones d'emploi de provenance des élèves sont les autres territoires du département de l'Aveyron, et celles de destination sont Toulouse, Figeac-Decazeville, Millau et Albi-Carmaux.

Formation professionnelle continue



Evolution des effectifs entre 2003 et 2004

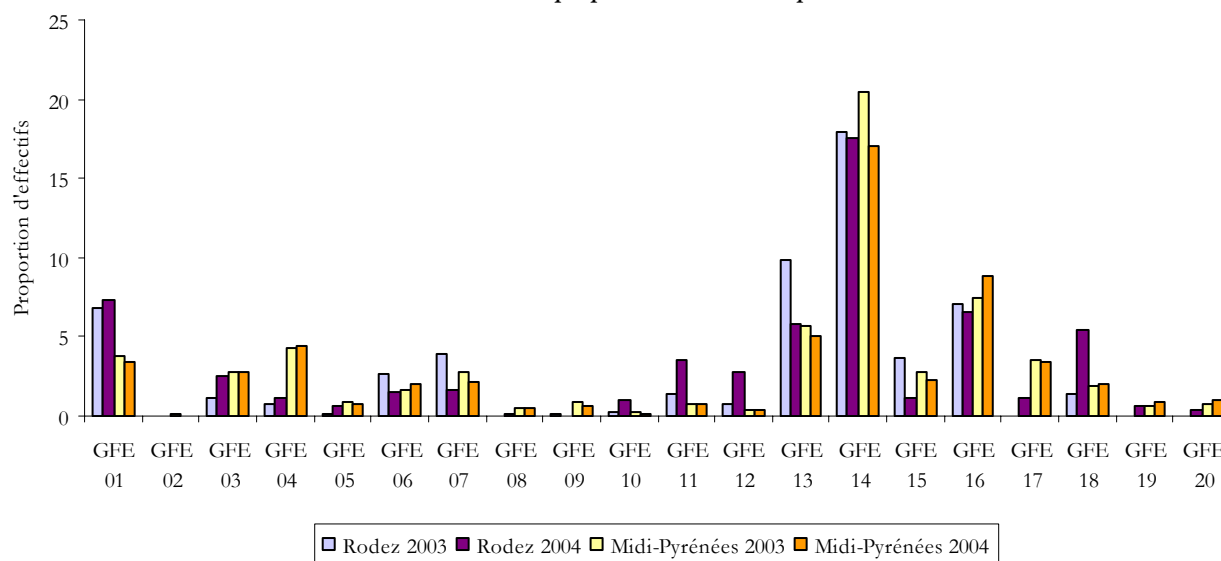
	Rodez		Midi-Pyrénées	
	2004	Evo. 03/04	2004	Evo. 03/04
Effectifs	1 479	↗	43 117	↗
Part FPC courte durée (moins de 300 h.)	46,7 %	↗	40,5 %	→
Part FPC qualifiante (plus de 300 h.)	53,3 %	↘	59,5 %	→
Part des femmes	46,7 %	↘	50,8 %	↗
Part des jeunes (moins de 26 ans)	34,6 %	↗	33,1 %	↘
Part des formations de niveau III	7,1 %	↗	8,4 %	↗
Part des formations de niveaux V et infra V	57,7 %	↗	51,4 %	↗

→ La zone d'emploi de Rodez compte **1 479 personnes en formation professionnelle continue** en 2004, elles étaient 1 196 en 2003. La part des effectifs en formation professionnelle qualifiante est moins importante qu'en région, la part des femmes également.

>>> Approche par GFE

2004	GFE 01	GFE 02	GFE 03	GFE 04	GFE 05	GFE 06	GFE 07	GFE 08	GFE 09	GFE 10	GFE 11
Effectifs de la zone d'emploi	108	0	38	16	9	23	25	1	0	15	52
	GFE 12	GFE 13	GFE 14	GFE 15	GFE 16	GFE 17	GFE 18	GFE 19	GFE 20	Autre	Total
	41	85	259	17	98	16	80	9	6	581	1 479

Evolution des proportions d'effectifs par GFE

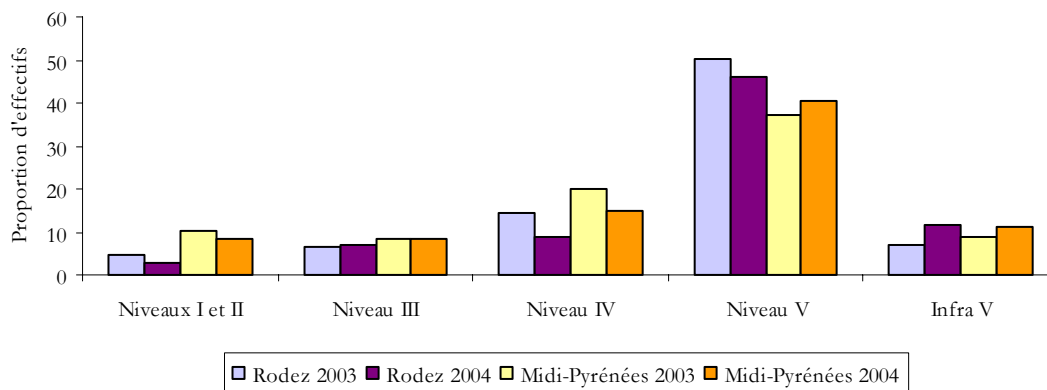


→ Les formations concernant les GFE 14 (Tertiaire de bureau – Tertiaire spécialisé) et 01 (Agriculture) continuent d'absorber une part importante des effectifs (respectivement 17,5 % et 7,3 %). Le GFE 13 (Transports – Conduite – Manutention – Magasinage), qui représentait en 2003 une part importante des effectifs (10 %), retrouve le niveau régional (5 %). Les GFE 11 (Travail du bois), 12 (Techniques graphiques – Impression) et 18 (Nettoyage – Assainissement – Environnement – Sécurité) connaissent de très fortes hausses. Parmi les 581 personnes classées dans la catégorie Autre, 55 % suivent une formation d'aide à l'insertion sociale et professionnelle (GFE 22).

>>> Approche par niveau de formation

2004	Niveaux I et II	Niveau III	Niveau IV	Niveau V	Infra V	Pas de niveau	Non renseigné	Total
Effectifs de la zone d'emploi	43	105	132	682	171	172	174	1 479
Proportions d'effectifs	2,9 %	7,1 %	8,9 %	46,1 %	11,6 %	11,6 %	11,8 %	100 %

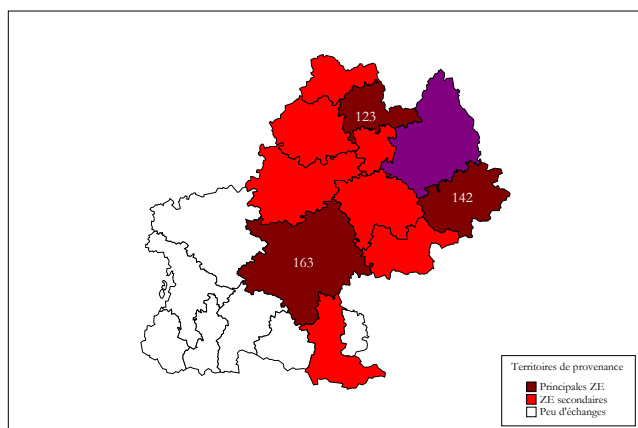
Evolution des proportions d'effectifs par niveau de formation



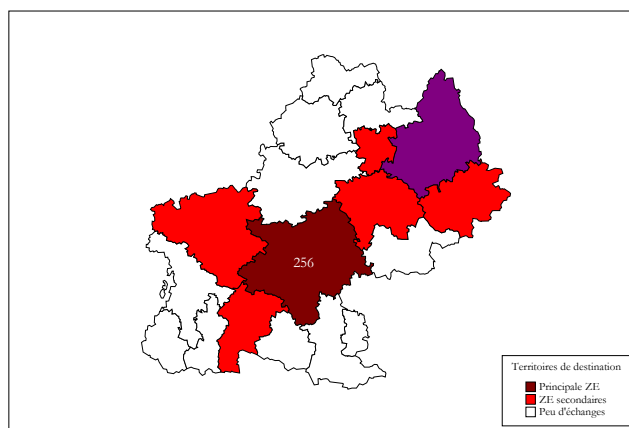
→ Les **formations de niveau V** sont majoritaires et **concernent plus de 46 % des effectifs** contre 40 % en région. Les formations de niveau IV sont moins représentées sur la zone qu'en moyenne en Midi-Pyrénées (9 % contre 15 %).

>>> Mobilité

Effectifs venant se former sur la zone d'emploi

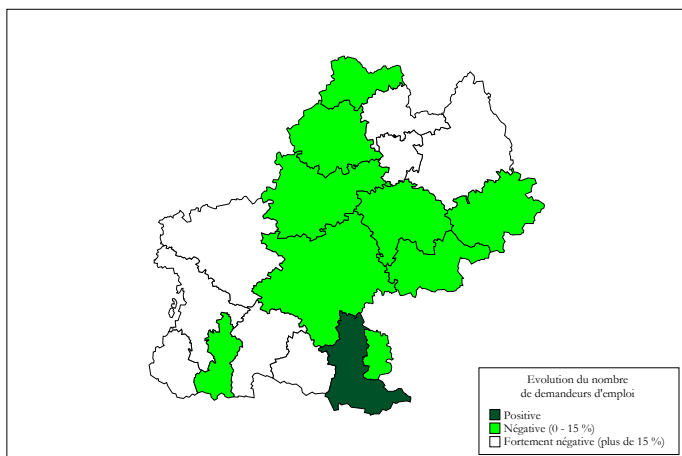


Effectifs allant se former hors de la zone d'emploi

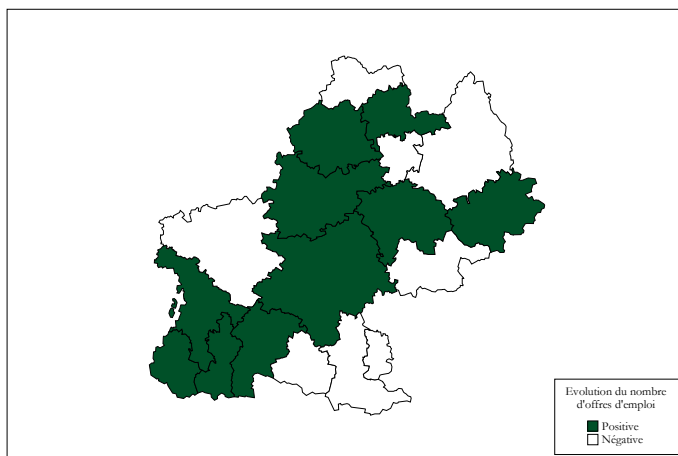


→ Les principales zones d'emploi de provenance des stagiaires sont Toulouse, Millau et Figeac-Decazeville. La principale zone de destination est celle de **Toulouse**.

MARCHÉ DU TRAVAIL



Evolution du nombre de demandeurs d'emploi entre 2000 et 2005



Evolution du nombre d'offres d'emploi entre 1999 et 2004

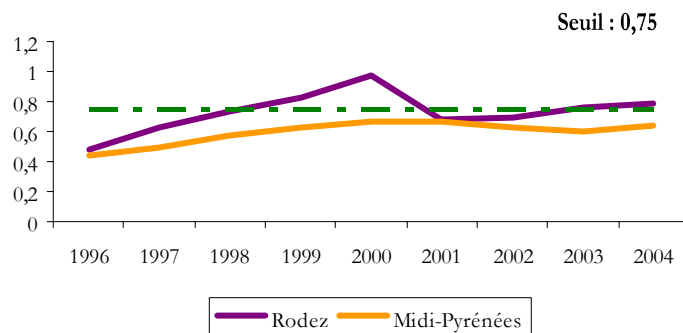
➔ Avec un **taux de chômage de 4,8 % en 2005**, la zone d'emploi de Rodez affiche un taux exceptionnellement bas, le plus faible de Midi-Pyrénées (moyenne régionale : 9,8 %). Le nombre de demandeurs d'emploi a baissé de 16 % entre 2000 et 2005, contre 10,5 % en région. Mais l'évolution des offres d'emploi contraste avec la région avec une baisse enregistrée de 5,7 % pour Rodez alors que sur la même période (1999-2004) les offres d'emploi ont progressé de 14,8 % en Midi-Pyrénées.

	Demandeurs d'emploi			
	Rodez		Midi-Pyrénées	
	2005	Evo. 00/05	2005	Evo. 00/05
Effectifs	3 136	↘	120 329	↘
Part des employés et ouvriers	69,5 %	↘	65,8 %	↘
Part des cadres et professions intermédiaires	28 %	↗	32,9 %	↗
Part des femmes	55,5 %	↘	51,8 %	↘
Part des jeunes (moins de 25 ans)	18,1 %	↗	15,9 %	↗
Part des chômeurs longue durée	27,2 %	↘	32,9 %	↘

	Offres d'emploi			
	Rodez		Midi-Pyrénées	
	2004	Evo. 99/04	2004	Evo. 99/04
Effectifs	4 620	↘	124 181	↗
Part des employés et ouvriers	79,8 %	↘	79,9 %	↘
Part des cadres et professions intermédiaires	20,2 %	↗	20 %	↗
Part des offres pour un emploi de plus de 6 mois	50,5 %	↗	44 %	↘
Part des offres émanant d'ent. de moins de 50 sal.	78 %	↘	80 %	↘

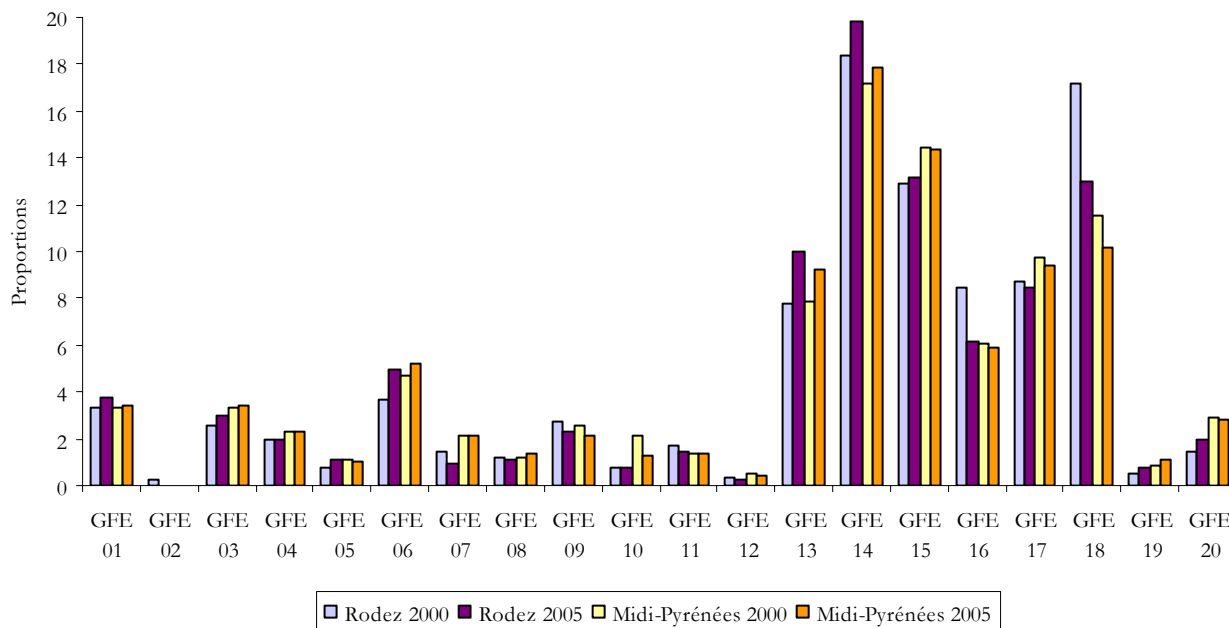
	Taux de tension			
	Rodez		Midi-Pyrénées	
	2004	Evo. 99/04	2004	Evo. 99/04
Taux de tension global	0,79	↘	0,64	↗

Evolution du taux de tension entre 1996 et 2004



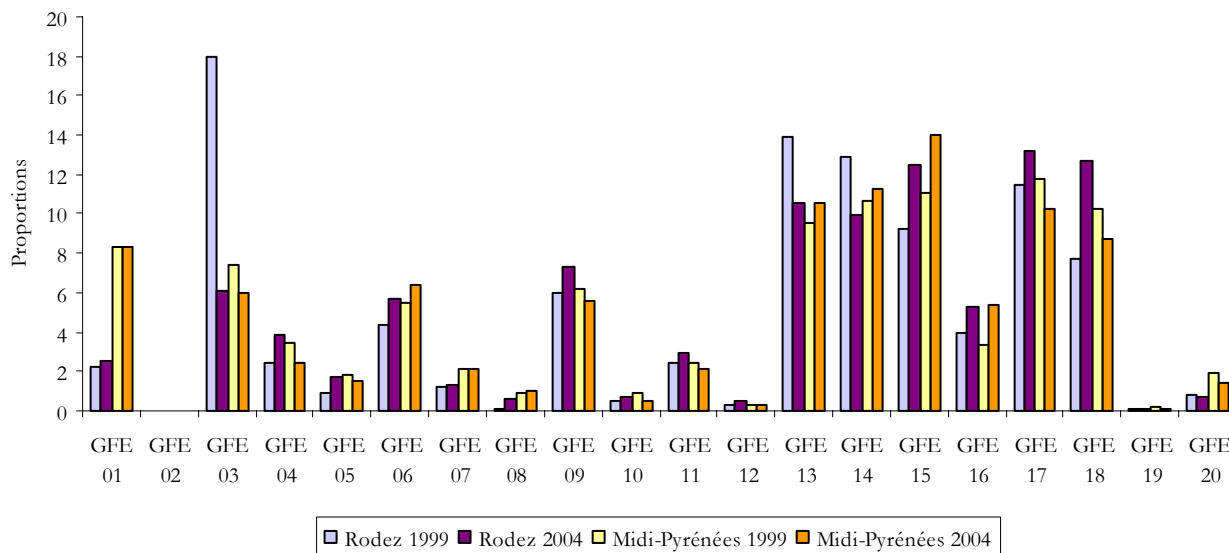
>>> Approche par GFE

Evolution des demandeurs d'emploi par GFE



→ Les GFE 13 (Transports – Conduite – Manutention – Magasinage), 14 (Tertiaire de bureau – Tertiaire spécialisé) et 18 (Nettoyage – Assainissement – Environnement – Sécurité) rassemblent respectivement 10 %, 20 % et 13 % des demandeurs d'emploi de la zone, alors qu'ils ne concernent que 9 %, 18 % et 10 % des demandeurs d'emploi en Midi-Pyrénées.

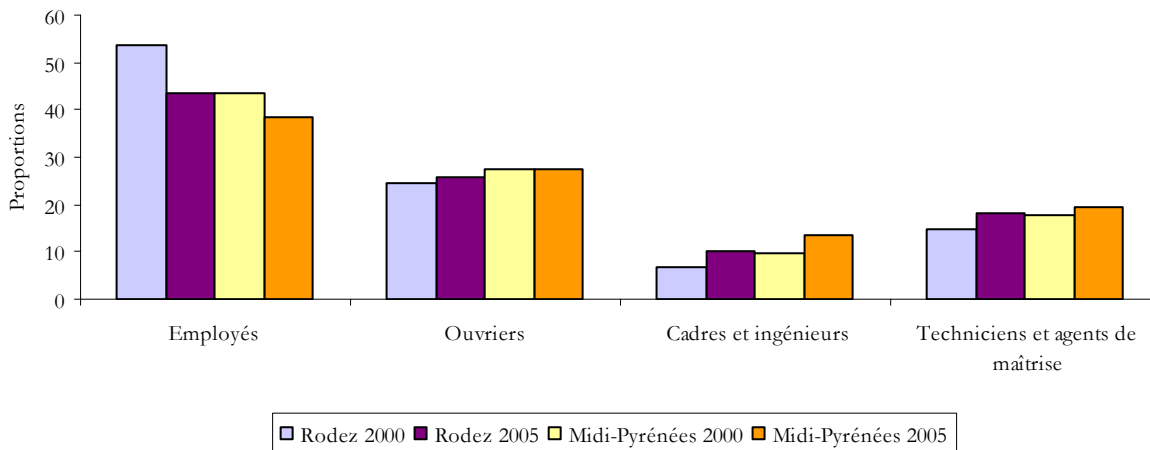
Evolution des offres d'emploi par GFE



→ Les GFE 17 (**Hôtellerie – Restauration – Tourisme – Sports – Animation socioculturelle – Loisirs**) et 18 (**Nettoyage – Assainissement – Environnement – Sécurité**) rassemblent respectivement 13,2 % et 12,6 % des offres d'emploi de la zone, alors qu'ils ne concernent que 10,2 % et 8,8 % des offres en Midi-Pyrénées. Le GFE 01 (Agriculture) est nettement moins présent avec 2,6 % des offres d'emploi du territoire contre 8,3 % en Midi-Pyrénées. A noter que pour le GFE 03 (Bâtiment gros œuvre – Génie civil – Extraction), le nombre d'offres d'emploi enregistrées durant les années 1997 à 2000 a été exceptionnel, mais que plus de 70 % de ces offres concernaient des emplois de très courte durée (inférieure à un mois).

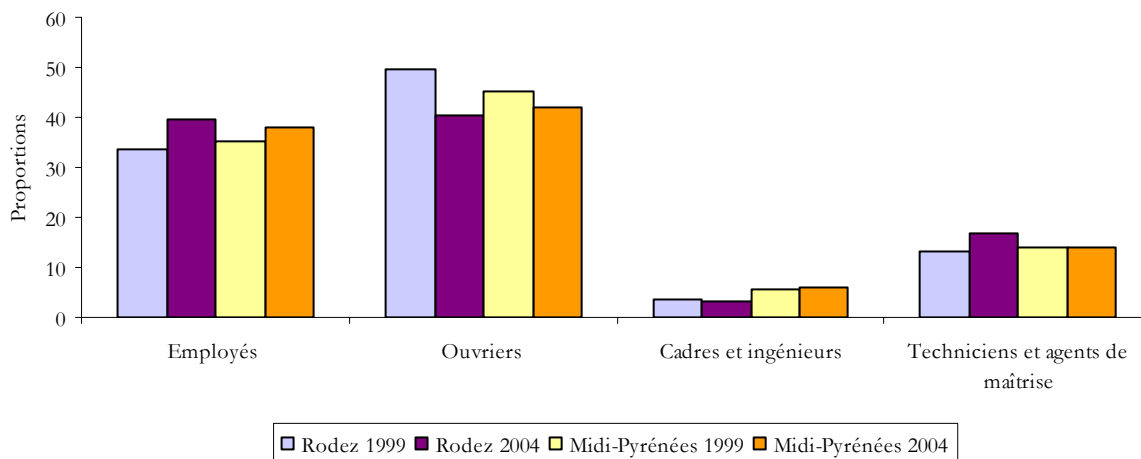
>>> Approche par catégorie socioprofessionnelle

Evolution des demandeurs d'emploi par catégorie socioprofessionnelle



→ La demande d'emploi se concentre sur la catégorie employés de manière plus marquée qu'en région (43,6 % contre 38,5 %). La part des demandes concernant les ouvriers et les cadres et ingénieurs est à l'inverse plus faible.

Evolution des offres d'emploi par catégorie socioprofessionnelle



→ Globalement, la situation de la zone est proche de celle de Midi-Pyrénées dans son ensemble. Les offres d'emploi de techniciens et agents de maîtrise représentent 17 % (contre seulement 14 % en région) et celles des cadres et ingénieurs 3 % (contre près de 6 % en région).

>>> Taux de tension*

→ Comparativement à d'autres territoires, il y a de nombreux domaines en tension dans la zone d'emploi de Rodez. Les métiers du bâtiment (GFE 03 et 04) et les métiers industriels bien représentés sur le territoire connaissent d'importantes difficultés de recrutement. Au niveau des services, le GFE 17 (Hôtellerie – Restauration – Tourisme – Sports – Animation socioculturelle – Loisirs) se démarque par un taux très élevé et supérieur à la moyenne régionale. Il en est de même pour le GFE 18 (Nettoyage – Assainissement – Environnement – Sécurité) et dans une moindre mesure pour le GFE 13 (Transports – Conduite – Manutention – Magasinage).

2004	Rodez			Midi-Pyrénées
	Demandes d'emploi	Offres d'emploi	Taux de tension	Taux de tension
GFE 01	284	118	0,42	1,55
GFE 02	Nd	Nd	Nd	0,07
GFE 03	225	281	1,25	0,9
GFE 04	132	179	1,36	0,59
GFE 05	61	79	1,3	0,84
GFE 06	288	261	0,91	0,79
GFE 07	74	60	0,81	0,74
GFE 08	58	26	0,45	0,54
GFE 09	201	338	1,68	1,31
GFE 10	31	33	1,06	0,42
GFE 11	102	135	1,32	0,93
GFE 12	23	24	1,04	0,63
GFE 13	559	487	0,87	0,79
GFE 14	978	458	0,47	0,52
GFE 15	756	579	0,77	0,66
GFE 16	346	246	0,71	0,62
GFE 17	532	611	1,15	0,68
GFE 18	582	584	1	0,63
GFE 19	28	5	0,18	0,1
GFE 20	105	34	0,32	0,42
Total	5 832	4 620	0,79	0,64

* Le taux de tension se calcule par un rapport entre offres et demandes d'emploi. Plus le chiffre est élevé, plus le nombre d'offres d'emploi dépasse le nombre de demandeurs. On estime que lorsque ce rapport excède 0,75, le marché du travail est tendu en ce sens que les demandes d'emploi ne sont pas suffisantes.

Nd (non donné) : le respect du secret statistique impose de masquer les valeurs inférieures à 3 pour les entreprises et à 5 pour les individus.

Métiers recherchés et connaissant des difficultés de recrutement

Enquête BMO 2005, Assedic

- Maçons
- Conducteurs routiers
- Plâtriers, charpentiers et autres ouvriers qualifiés du bâtiment
- Plombiers et chauffagistes
- Aides-soignants
- Infirmiers, sages-femmes
- Cuisiniers
- Ouvriers qualifiés de la mécanique
- Menuisiers qualifiés du bâtiment, serruriers-poseurs
- Mécaniciens qualifiés d'automobiles (entretien, réparation)
- Bouchers, charcutiers, boulangers

Au-delà des chiffres...

➔ La zone d'emploi de Rodez connaît un fort développement dans l'industrie agroalimentaire : industries laitières et fromagères, industries liées aux productions végétales et aliments du bétail, industries de la viande et des salaisons (associées au pôle de compétitivité Viandes et produits carnés), boulangerie industrielle, santé, nutrition et cosmétique.

➔ L'industrie du travail mécanique du bois s'est développée à partir d'un savoir-faire local. Très diversifiées, les applications du bois et des produits dérivés concernent aussi bien les entreprises de menuiseries industrielles que les entreprises du meuble. Parmi les plus grandes entreprises de cette filière, Espalux (groupe Dumeste) à Bozouls et Combette à Entraygues.

➔ Les industries mécanique, automobile et aéronautique de la zone d'emploi de Rodez sont concentrées dans le système productif localisé Mecanic Vallée (Lot, Aveyron, Corrèze). Forte présence du groupe Bosch à Rodez, spécialisé dans la fabrication d'équipements d'injection essence et d'injection diesel, avec plus de 2 000 salariés. La zone d'emploi de Rodez est également associée au pôle de compétitivité Viaméca, labellisé en juillet 2005 dont les domaines de compétence sont la mécanique et la mécatronique.

➔ La 5^e Université de Midi-Pyrénées, le centre de formation et de recherche Jean-François Champollion, est située sur le campus de Rodez ainsi que sur 3 autres sites (Albi, Figeac et Castres). Parmi les formations dispensées par le campus de Rodez, deux licences professionnelles adaptées aux spécificités de la zone et en cohérence avec le pôle de compétitivité labellisé Viandes et produits carnés : la licence professionnelle « ingénierie de la valorisation des produits agroalimentaires, spécialisation viandes et produits carnés » ainsi que la licence professionnelle « gestion des mesures, contrôles et capteurs dans les industries agroalimentaires ».

➔ L'aéroport Rodez-Marcillac est en pleine expansion. Alors que depuis plusieurs années il plafonnait à 90 000 passagers par an, l'arrivée de la compagnie low-cost irlandaise Ryanair en mai 2003 a permis de changer la tendance. L'année 2004 enregistre 147 000 passagers dont 62 000 pour la seule Ryanair.

Sources : Midi-Pyrénées expansion, Mecanic Vallée, CCI de Rodez-Villefranche-Espalion.

FICHE PRATIQUE

>>> Groupes formation emploi (GFE)

- 01 Agriculture
- 02 Pêche - Mer - Aquaculture
- 03 Bâtiment gros œuvre - Génie civil - Extraction
- 04 Bâtiment : équipements et finitions
- 05 Structures métalliques - Travail des métaux - Fonderie
- 06 Mécanique - Automatismes
- 07 Electricité - Electrotechnique - Electronique
- 08 Travail des matériaux - Industries de process - Laboratoire
- 09 Production alimentaire - Cuisine
- 10 Textile - Habillement - Cuir
- 11 Travail du bois
- 12 Techniques graphiques - Impression
- 13 Transports - Conduite - Manutention - Magasinage
- 14 Tertiaire de bureau - Tertiaire spécialisé
- 15 Commerce et distribution
- 16 Paramédical - Travail social - Soins personnels
- 17 Hôtellerie - Restauration - Tourisme - Sports - Animation socioculturelle - Loisirs
- 18 Nettoyage - Assainissement - Environnement - Sécurité
- 19 Techniques de la communication - Média
- 20 Arts appliqués - Arts du spectacle
- 21 *Formations générales - Généralistes - Développement personnel*
- 22 *Formations d'aide à l'insertion sociale et professionnelle*

>>> Niveaux de formation

Niveau I : Bac + 4 et plus	Niveau IV : Niveau bac
Niveau II : Bac + 3	Niveau V : CAP - BEP
Niveau III : Bac + 2	Niveau VI : Non qualifiés

>>> Sources

Emploi

Assedic 2004
Insee, estimations d'emploi au 31 décembre 2003
Insee, recensements de la population 1990 et 1999
Datar www.territoires.gouv.fr

Formation professionnelle initiale

Académie de Toulouse 2000-2001 et 2004-2005
Draf 2000-2001 et 2004-2005
Drass 2000 et 2004
Région Midi-Pyrénées 31 décembre 2000 et 31 décembre 2003

Formation professionnelle continue

Afpa 2003 et 2004
Assedic 2003 et 2004
Fongécif 2003 et 2004
Région Midi-Pyrénées 2003 et 2004

Marché du travail

Assedic, enquête besoins en main-d'œuvre 2005
Drtefp Midi-Pyrénées 1999, 2000, 2004 et 2005

**Contribution
au diagnostic du PRDF
en téléchargement
sur le site**

**www.cariforef-mp.asso.fr
Rubrique « Point doc »**



CarifOref Midi-Pyrénées
Immeuble Buroplus - rue de Sienna - BP 325 - 31313 Labège cedex
Tél. : 05 62 24 05 99 - Fax : 05 62 24 05 98
[www. cariforef-mp.asso.fr](http://www.cariforef-mp.asso.fr)

