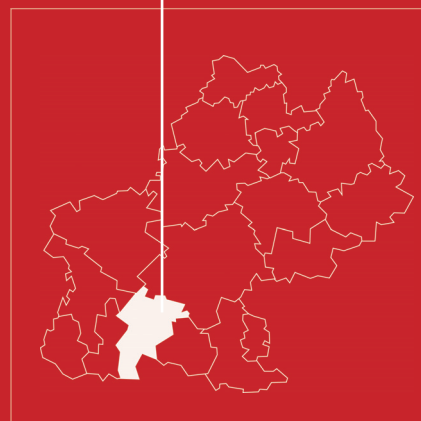


**AVRIL 2006**

# **→ Zone d'emploi de Saint-Gaudens**



**Contribution au diagnostic du PRDF par zone d'emploi**



Fonds social européen



## Dernières tendances en Midi-Pyrénées

Plus grande région de France, Midi-Pyrénées exerce une forte attractivité sur les habitants des autres régions. **En 2005, la région a accueilli 25 000 personnes.** Toutefois, ce dynamisme n'est pas homogène sur tout le territoire, il profite essentiellement à Toulouse et sa périphérie.

La structure de l'économie régionale s'est profondément modifiée :

- dans l'agriculture, le nombre d'actifs a fortement diminué ; cependant, en proportion, l'emploi salarié se développe au détriment des agriculteurs indépendants ;
- dans l'industrie, avec un faible niveau d'industrialisation, la perte d'emploi est plus limitée dans notre région - 0,1 % par an contre - 1 % pour la France ;
- dans les services, on note une augmentation importante de l'emploi liée en partie au transfert vers le tertiaire des fonctions comptabilité, entretien, logistique, services généraux... des entreprises industrielles.

**La région comptabilise 1 065 000 emplois (salariés et non salariés) fin 2003 et place ainsi Midi-Pyrénées au 8<sup>e</sup> rang national. En 2004, ce sont 14 500 créations d'entreprises (sur 137 500 entreprises préexistantes) et 13 000 emplois supplémentaires qui ont été créés** principalement dans les secteurs :

- des services aux entreprises (informatique, activités de conseil et d'assistance, produits financiers, centres d'appels...) : + 8 500 emplois ;
- de la construction en lien avec les grands chantiers (métro, travaux routiers...) et l'immobilier : + 1 800 emplois ;
- du commerce sous l'effet de la croissance démographique : + 1 200 emplois ;
- de l'industrie mais principalement des biens d'équipement (+ 400 emplois), des équipements mécaniques, des équipements électriques et électroniques... en lien avec le dynamisme de l'industrie aéronautique et ses effets sur la sous-traitance.

Parallèlement à cette croissance, **le travail temporaire se développe à un rythme soutenu de + 9,7 % entre 2003 et 2004.** Les missions d'intérim s'effectuent à 43 % dans l'industrie, 29 % dans le tertiaire et 28 % dans la construction.

La reconnaissance du poids de certaines filières industrielles de la région s'est récemment concrétisée par la labellisation de **6 pôles de compétitivité** dans lesquels Midi-Pyrénées est partie prenante, parmi les 67 couvrant le territoire national : « Aéronautique, espace, systèmes embarqués », « Cancer-bio-santé », « Elopsys », « Céramique », « Viaméca » et « Viandes et produits carnés ». Midi-Pyrénées vient de déposer une candidature à un nouveau pôle intitulé « Agro » qui concerne les domaines de l'agronomie, de l'alimentation et de la valorisation alimentaire et non alimentaire des produits agricoles.

Par ailleurs, **le taux de chômage (le plus bas des régions du Sud) a connu un léger fléchissement pour se confondre, aujourd'hui, avec la moyenne nationale : 9,8 %.** Toutefois, en 2005, 19 240 jeunes de la région sont à la recherche d'un emploi, **1 chômeur sur 6 a moins de 25 ans.** Alors que le nombre total de demandeurs d'emploi stagne entre 2004 et 2005, les effectifs de demandeurs d'emploi de moins de 25 ans progressent de 2,7 %.

Enfin, Midi-Pyrénées est confrontée à la question du vieillissement et du renouvellement de ses actifs et en conséquence aux problématiques de transmission / reprise d'établissement (en particulier dans l'artisanat), aux difficultés de recrutement et de maintien dans l'emploi des seniors. **A l'horizon 2015, un quart des actifs de la région serait quinquagénaire ou plus âgé, soit 2 points de plus qu'au niveau national.** Le vieillissement est inégal selon les métiers et les territoires.

La production des qualifications fait appel à des dispositifs de formation variés. Ainsi, en 2004, en Midi-Pyrénées, 136 800 personnes étaient en formation professionnelle. Parmi elles, on trouve **71 000 scolaires, 20 740 en contrat de formation en alternance (dont 15 200 apprentis et 5 540 en contrat de qualification / contrat de professionnalisation), 43 100 stagiaires en formation continue (fonds publics) et 1 950 personnes ayant déposé un dossier de VAE passé en jury.**

Sources :

- Le vieillissement des actifs en Midi-Pyrénées, Les dossiers de l'Insee n° 126, janvier 2005*
- L'industrie en Midi-Pyrénées, Les dossiers de l'Insee n° 131, décembre 2005*
- Les chiffres clés de la région Midi-Pyrénées, Drtefp de Midi-Pyrénées, décembre 2005*

## Sommaire

### **Emploi.....6**

- > Pyramide des âges
- > Approche par GFE
- > Approche par catégorie socioprofessionnelle
- > Approche par diplôme
- > Tissu économique
- > Mobilité

### **Formation professionnelle.....10**

#### **Formation professionnelle initiale.....10**

- > Approche par GFE
- > Approche par niveau de formation
- > Mobilité

#### **Formation professionnelle continue.....12**

- > Approche par GFE
- > Approche par niveau de formation
- > Mobilité

### **Marché du travail.....14**

- > Approche par GFE
- > Approche par catégorie socioprofessionnelle
- > Taux de tension

### **Au-delà des chiffres.....18**

#### **AVERTISSEMENT**

Concernant le volet « EMPLOI », nos analyses portent principalement sur les recensements de la population 1990 et 1999, seules données exhaustives existantes permettant des analyses croisées (par GFE, classe d'âge, diplôme,...).

## Glossaire

- De nombreux indicateurs sont présentés par **GFE** (Groupe formation emploi). C'est une nomenclature construite dans le cadre de la démarche Argos et composée d'une vingtaine de domaines. Elle permet de rassembler des informations statistiques de toutes origines pour rapprocher formations, emplois et marché du travail par grands corps de savoir.
- Les informations sur l'emploi concernent **la population active occupée**. Elle regroupe l'ensemble des personnes qui ont un emploi. La population active occupée au sens du recensement comprend les personnes qui déclarent :
  - exercer une profession (salariée ou non) même à temps partiel ;
  - aider un membre de la famille dans son travail (même sans rémunération) ;
  - être apprenti, stagiaire rémunéré... ;
  - être militaire du contingent (tant que cette situation existait).

La mesure de la population active occupée peut s'effectuer au lieu de résidence ou au lieu de travail. Nous avons privilégié la mesure au lieu de travail chaque fois que cela était possible.

- Les chiffres sur **l'emploi salarié et le nombre d'établissements Assédic** concernent tous les établissements (et leurs salariés) affiliés au régime national d'assurance chômage. Les salariés de l'agriculture et ceux des établissements publics n'y figurent pas.
- **Les demandeurs d'emploi** sont les demandeurs de catégories 1 et 6 présents dans les fichiers Anpe au 31 mars des dates étudiées.
  - catégorie 1 : personnes sans emploi, immédiatement disponibles, à la recherche d'un emploi à durée indéterminée à temps plein ;
  - catégorie 6 : personnes restant inscrites à l'Anpe, non immédiatement disponibles (déclarant avoir travaillé plus de 78 h. le mois précédent) et recherchant un emploi à durée indéterminée à temps plein.
- **Les offres d'emploi** sont les offres enregistrées par l'Anpe au cours de l'année étudiée, elles ne représentent qu'une partie des offres d'emploi totales.
- **Le taux de tension** est calculé à partir des demandeurs d'emploi de catégorie 1 uniquement, enregistrés au cours de l'année 2004 et des offres d'emploi enregistrées par l'Anpe au cours de cette même année. Il sert à repérer les difficultés de recrutement et se définit comme le rapport entre le flux d'offres d'emploi et le flux de demandes d'emploi sur la même période. Par définition, un taux de tension supérieur à 1, c'est-à-dire un excès d'offres par rapport aux demandes, matérialise des difficultés de recrutement. Cependant, ce ratio est le rapport entre deux flux dont l'un peut être considéré comme exhaustif (les demandes) et l'autre comme partiel (les offres d'emploi enregistrées à l'Anpe). C'est pourquoi, le choix se porte souvent sur un seuil « critique » de 0.75, c'est-à-dire qu'un taux de tension supérieur à 0.75, pour un métier, peut traduire des difficultés de recrutement pour les entreprises.
- Les éléments sur la formation concernent uniquement la formation professionnelle et ne tiennent pas compte de la formation générale.

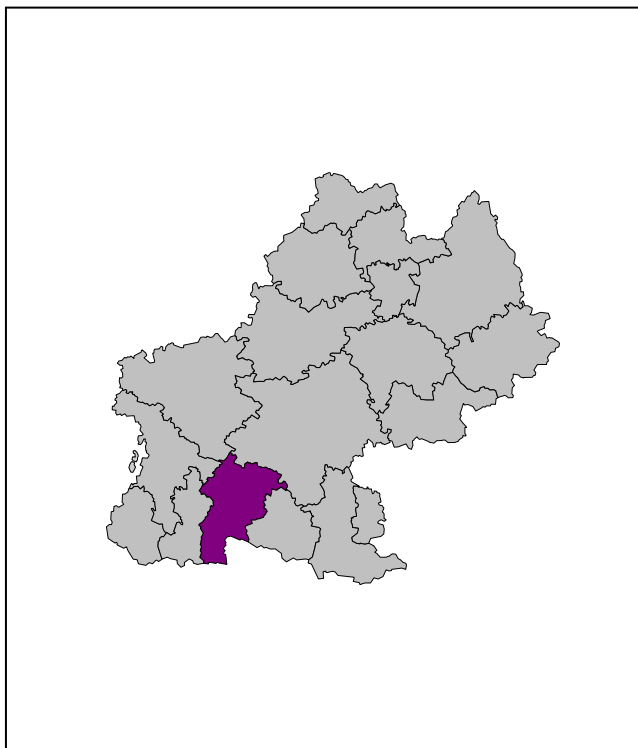
**La formation professionnelle initiale** rassemble :

- la voie scolaire sous tutelle des Ministères de l'Education nationale, de l'Agriculture et des Affaires sanitaires et sociales et prend en compte les diplômes de niveaux V à III et les licences professionnelles ;
- l'apprentissage, tous niveaux confondus (y compris pré-apprentissage). Les apprentis qui suivent leur formation sur des sites délocalisés sont comptabilisés dans l'établissement auxquels ces sites sont rattachés.

**La formation professionnelle continue** est celle financée sur fonds publics et concerne les personnes qui ont terminé leur stage l'année étudiée. La formation des salariés n'a pas été intégrée.

Les données relatives **aux contrats de qualification / professionnalisation** n'intègrent pas d'information locale. Elles ne peuvent pas être utilisées dans l'approche territoriale.

## La zone d'emploi de SAINT-GAUDENS



→ 79 026 habitants résident sur la zone d'emploi de Saint-Gaudens en 1999. Ce chiffre est en baisse depuis 1990 avec une évolution moyenne de - 0,26 % par an. Cela s'explique par un solde naturel très largement négatif: - 4 257 habitants entre 90 et 99, le plus faible de toutes les zones d'emploi. Ce chiffre est en partie compensé par un solde migratoire positif (+ 2 381) qui rend compte d'une certaine attractivité de la zone.

La population fait partie des plus âgées de Midi-Pyrénées puisqu'un habitant sur trois a plus de 60 ans contre seulement 18,6 % de jeunes de moins de 20 ans.

Le taux de chômage est au-dessus de la moyenne régionale avec 10,2 % d'actifs sans emploi (9,8 % en région).

Le secteur de la construction se démarque avec près de 8 % des salariés en 2003 (contre 6,2 % en moyenne dans la région). Mais c'est le secteur des services qui, à l'image de la situation régionale, absorbe la majorité des emplois salariés. Le domaine de la santé, action sociale est sur-représenté parmi les activités dominantes de même que l'hôtellerie restauration dans le sud du territoire. Le secteur du commerce s'élève aussi au-dessus de la moyenne régionale en termes de proportion de salariés.

### FORMATION PROFESSIONNELLE INITIALE

2004/2005	Saint-Gaudens	Midi-Pyrénées
<b>Effectifs</b>	<b>2 411</b>	<b>86 235</b>
Voie scolaire	1 660	71 048
Apprentissage	751	15 187
Part des filles	34,6 %	38,7 %

### FORMATION PROFESSIONNELLE CONTINUE (FPC)

2004	Saint-Gaudens	Midi-Pyrénées
<b>Effectifs</b>	<b>255</b>	<b>43 117</b>
FPC qualifiante (plus de 300 h.)	182	25 653
FPC courte durée (moins de 300 h.)	73	17 464
Part des femmes	73,3 %	50,8 %

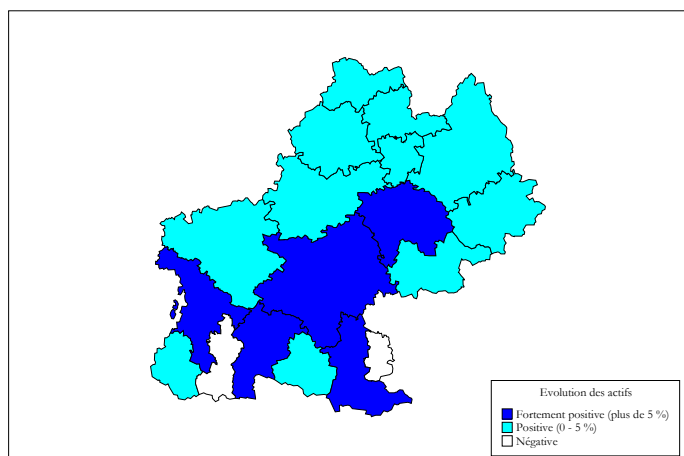
### EMPLOI

2003	Saint-Gaudens	Midi-Pyrénées
<b>Nombre d'actifs</b>	<b>27 993</b>	<b>1 065 341</b>
Evolution 99-03	+ 5,5 %	+ 6,5 %
<b>Nombre de salariés</b>	<b>23 330</b>	<b>932 820</b>
Agriculture	2 %	1,7 %
Industrie	14,7 %	16,4 %
Construction	7,9 %	6,2 %
Commerce	14,7 %	13,8 %
Services	60,7 %	61,9 %

### MARCHÉ DU TRAVAIL

	Saint-Gaudens	Midi-Pyrénées
<b>Demandeurs d'emploi (2005)</b>	<b>3 318</b>	<b>120 329</b>
Part des femmes	51,8 %	51,8 %
<b>Offres d'emploi (2004)</b>	<b>2 910</b>	<b>124 181</b>
Taux de tension (2004)	0,62	0,64
Taux de chômage (2005)	10,2 %	9,8 %

# EMPLOI



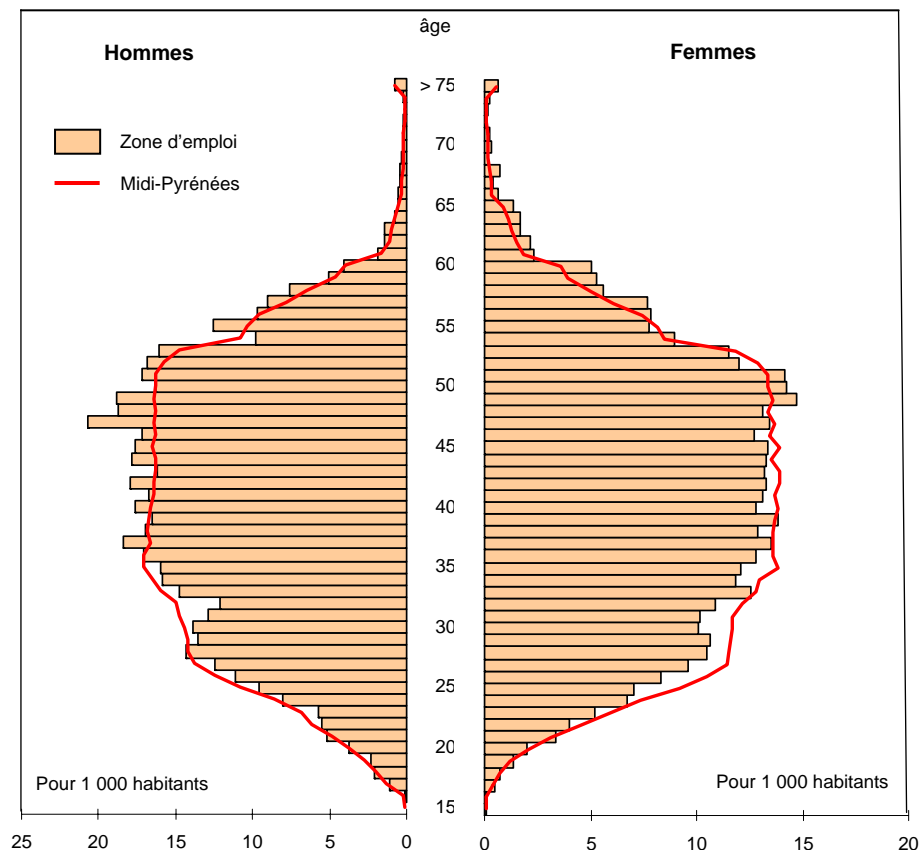
Evolution des actifs occupés des zones d'emploi entre 1999 et 2003

	Saint-Gaudens 1999	Evo. 90/99	Midi-Pyrénées 1999	Evo. 90/99
Nombre d'actifs occupés	26 082	↘	985 062	↗
Part des femmes	44,2 %	↗	44,9 %	↗
Part des jeunes (actifs de moins de 30 ans)	16,3 %	↘	18,1 %	↘
Part des actifs de 50 ans et plus	24,7 %	↗	22,8 %	↗
Part des employés et ouvriers	55,1 %	↗	50,8 %	↘
Part des cadres, prof. intellectuelles supérieures et prof. intermédiaires	26,2 %	↗	35,5 %	↗
Part des diplômés du supérieur	18,4 %		26,5 %	

→ A l'image de la population totale, **le nombre d'actifs occupés de la zone d'emploi de Saint-Gaudens diminue entre 1990 et 1999 de 4,4 %**, alors même qu'il augmente au niveau régional de 5,2 %. Cette tendance s'inverse entre 1999 et 2003 puisque la population active repart à la hausse (+ 5,5 %) même si ce rythme de progression reste inférieur à la moyenne régionale (+ 6,5 %).

La population active de Saint-Gaudens vieillit plus vite qu'en région avec une part conséquente d'actifs de 50 ans et plus, et une faible proportion d'actifs de moins de 30 ans.

## >>> Pyramide des âges



→ La pyramide des âges de la population active de la zone connaît un **déséquilibre** plus marqué qu'en région avec, en 1999, un nombre important d'actifs entre 45 et 55 ans et un déficit de main-d'œuvre plus jeune.

Cette situation devrait se traduire dès cette année par un nombre conséquent de départs en retraite.

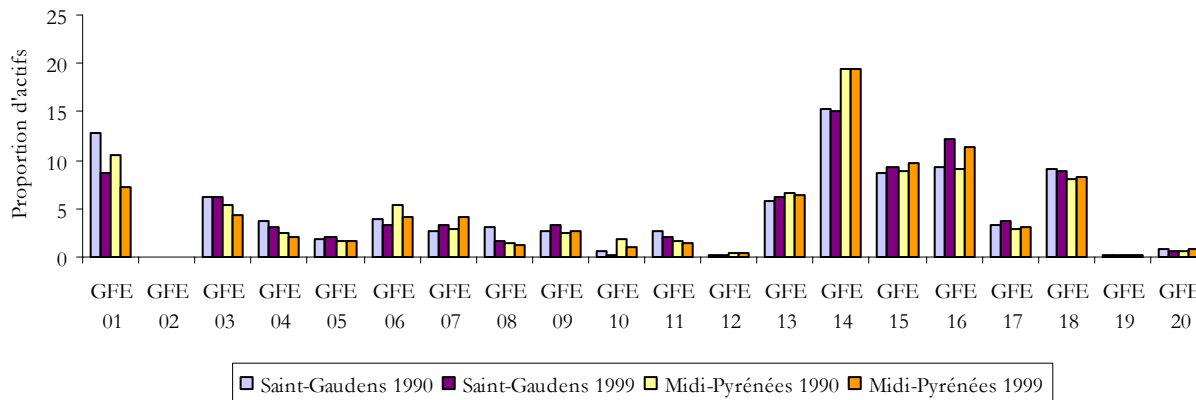
Les secteurs les plus concernés par le vieillissement de leurs salariés :

- Industries biens de consommation
- Education, santé, action sociale
- Agriculture, sylviculture
- Industries des biens intermédiaires
- Administration

### >>> Approche par GFE<sup>1</sup>

1999	GFE 01	GFE 02	GFE 03	GFE 04	GFE 05	GFE 06	GFE 07	GFE 08	GFE 09	GFE 10	GFE 11
Actifs occupés de la zone d'emploi	2 271	15	1 611	810	541	844	889	453	873	76	515
	GFE 12	GFE 13	GFE 14	GFE 15	GFE 16	GFE 17	GFE 18	GFE 19	GFE 20	Autre	<b>Total</b>
	68	1 643	3 929	2 403	3 154	952	2 318	32	164	2 521	<b>26 082</b>

Evolution des proportions d'actifs par GFE



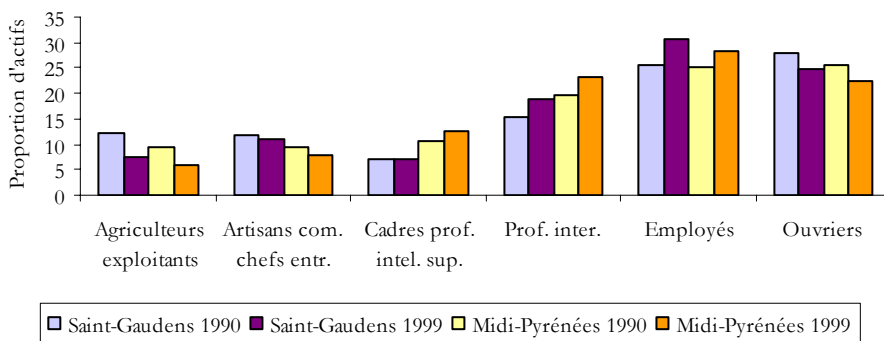
→ Les GFE 14 (**Tertiaire de bureau – Tertiaire spécialisé**) et 16 (**Paramédical – Travail social – Soins personnels**) sont les plus riches en emploi. Le GFE 14 rassemble 15 % des actifs de la zone, cette proportion étant toutefois nettement plus faible qu'en région (19,5 %). La part du GFE 16 s'élève en revanche légèrement au-dessus de la moyenne : 12 % des actifs contre 11,4 % en Midi-Pyrénées ; le dynamisme de ce domaine se confirme sur la période récente (2002) puisque s'y concentrent les plus fortes hausses en terme d'emplois.

En 1999, l'**Agriculture** (GFE 01) concentre toujours 8,7 % des actifs (7,2 % en Midi-Pyrénées) rendant compte de l'orientation encore très agricole du territoire.

### >>> Approche par catégorie socioprofessionnelle

1999	Agriculteurs exploitants	Artisans, commerçants et chefs d'entreprise	Cadres et professions intellectuelles supérieures	Professions intermédiaires	Employés	Ouvriers	Total
Actifs occupés de la zone d'emploi	1 968	2 904	1 872	4 967	7 952	6 419	<b>26 082</b>

Evolution des proportions d'actifs par catégorie socioprofessionnelle



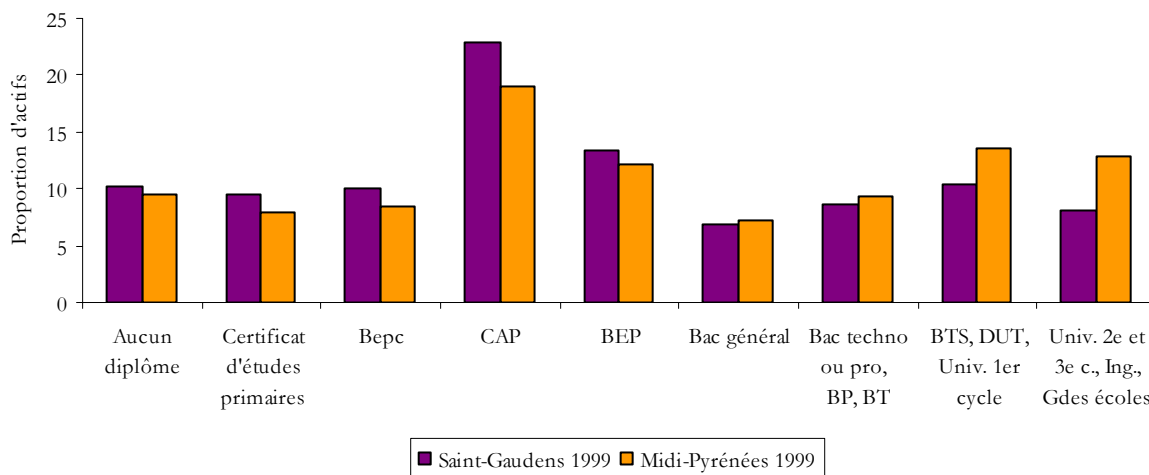
→ 30,5 % des actifs sont des employés, 24,6 % des ouvriers ; deux proportions bien au-dessus de la moyenne régionale (respectivement 28,5 % et 22,3 %). Cette concentration se fait au détriment des cadres et professions intermédiaires, sous-représentés sur la zone.

<sup>1</sup> Cf. Fiche pratique p 19.

## >>> Approche par diplôme

1999	Aucun diplôme	Certificat d'études primaires	Bepc	CAP	BEP
Actifs occupés de la zone d'emploi	2 649	2 480	2 623	5 974	3 500
	Bac général	Bac techno ou pro, BP, BT	BTS, DUT, Univ. 1 <sup>er</sup> cycle	Univ. 2 <sup>e</sup> et 3 <sup>e</sup> cycle, Ing., Gdes écoles	<b>Total</b>
	1 791	2 259	2 707	2 099	<b>26 082</b>

Proportions d'actifs par diplôme



➔ Plus de 10 % des actifs de la zone sont sans diplôme (moyenne régionale à 9,5 %), près de 23 % ont un CAP (19 % en région), 13,4 % ont un BEP (12 % en Midi-Pyrénées).

## >>> Tissu économique

### Les 10 plus grands établissements de la zone

(secteur privé et Epic ; au 31-12-2003)

- > Tembec Saint-Gaudens (300 salariés)
- > Siemens vdo automotive (208)
- > Dietsmann technologies (191)
- > Société d'exploitation commingeoise (181)
- > Sercel (174)
- > Cognis France (150)
- > Polyclinique Charles Ferran (149)
- > Ass. pour la sauvegarde des enfants invalides (132)
- > Cassagne électricité et travaux publics (125)
- > Ass. dep. amis parent enfant adulte inadap. (124)

➔ Le paysage économique local est marqué notamment par la présence d'une grande entreprise spécialisée dans l'**industrie du bois et du papier** et de trois autres dans le domaine de l'**électricité-électronique**.

### Emploi salarié et nombre d'établissements Assedic

Taille	Etablissements zone d'emploi		Salariés zone d'emploi		Salariés région
	2004	Part	2004	Part	Part
< 10 salariés	1 889	86,6 %	5 435	38,3 %	28,5 %
10-19 salariés	153	7 %	1 981	14 %	12,5 %
20-49 salariés	103	4,7 %	3 372	23,7 %	18,5 %
50-199 salariés	34	1,6 %	2 684	18,9 %	21,2 %
>= 200 salariés	3	0,1 %	729	5,1 %	19,3 %
Total	2 182	100 %	14 201	100 %	100 %

➔ Le territoire est maillé de petites structures (près de 87 % des établissements comptent moins de 10 salariés). Plus de la moitié des salariés de la zone d'emploi de Saint-Gaudens travaille dans des établissements de moins de 20 salariés.

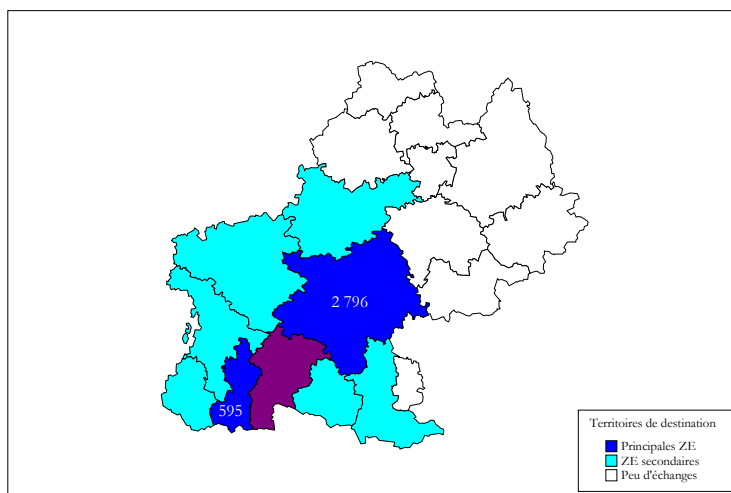
>>> **Mobilité**

	1990	1999
Actifs venant travailler sur la zone d'emploi	2 244*	2 563*
Actifs allant travailler hors de la zone d'emploi	4 320	4 523

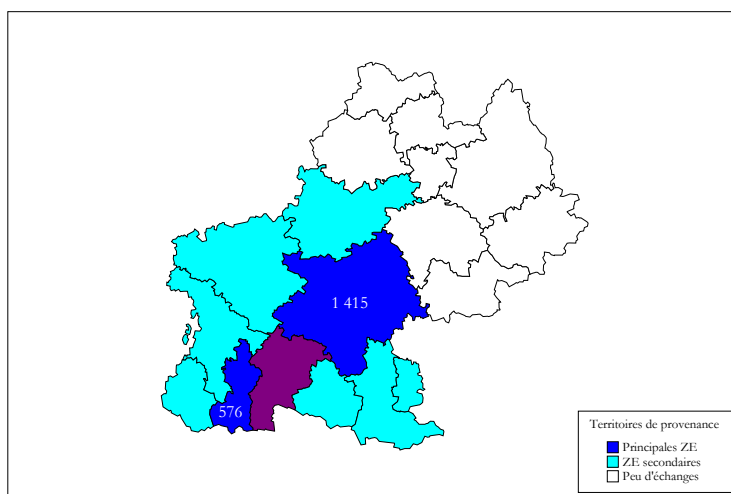
\* Ces chiffres tiennent compte des actifs venant travailler sur la zone d'emploi en provenance de Midi-Pyrénées. Les habitants des autres régions ne sont pas comptabilisés.

➔ Les actifs venant travailler sur la zone sont relativement nombreux et leur nombre est en augmentation de plus de 14 % entre 1990 et 1999. Le nombre d'actifs sortant est aussi conséquent mais sa progression est bien moindre (+ 4,7 %).

**Toulouse** constitue la première zone de destination, absorbant plus de 60 % des sortants, et la première zone de provenance puisqu'elle fournit aussi plus de 55 % des entrants. La zone d'emploi de **Lannemezan** est le second territoire privilégié des flux d'entrants et de sortants.



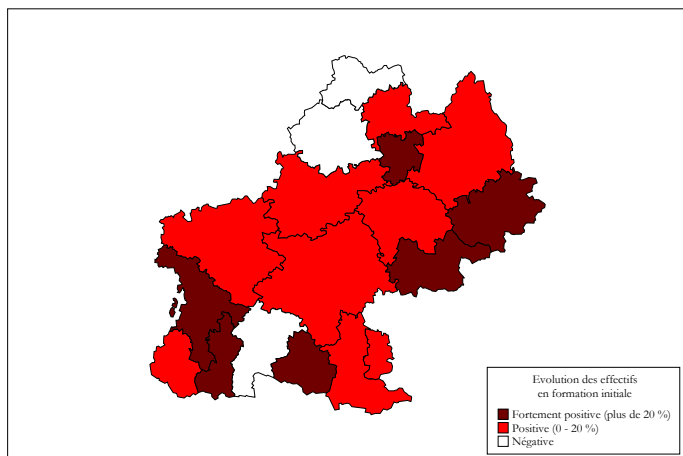
Actifs allant travailler hors de la zone d'emploi en 1999



Actifs venant travailler sur la zone d'emploi en 1999

# FORMATION PROFESSIONNELLE

## Formation professionnelle initiale



		Saint-Gaudens 2004	Evo. 00/04	Midi-Pyrénées 2004	Evo. 00/04
Effectifs		2 411	↓	86 235	↑
Part de la voie scolaire		68,9 %	↑	82,4 %	↑
Part de l'apprentissage		31,1 %	↓	17,6 %	↓
Part des filles		34,6 %	↑	38,7 %	↑
Etablissements	Lycées	10		289	
	CFA	4		77	
Part des formations de niveau III		8,3 %	↑	24,6 %	↓
Part des formations de niveau V		55,3 %	→	40,2 %	↓

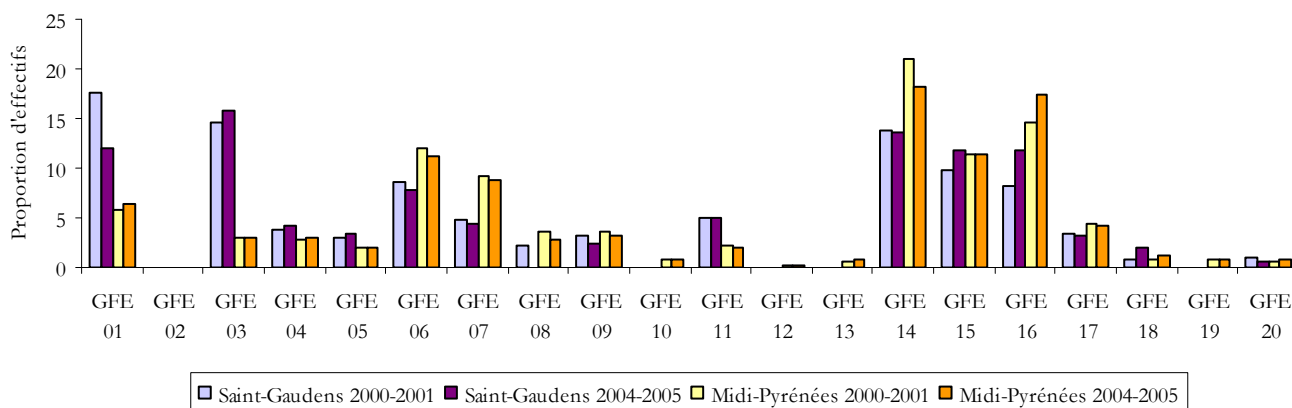
Evolution des effectifs entre 2000-2001 et 2004-2005

→ En 2004, la zone d'emploi rassemble **2 411 personnes en formation professionnelle initiale**. Elles étaient 2 519 en 2000. La présence de quatre établissements de formation d'apprentis explique la part importante de l'apprentissage sur la zone même si, à l'image de la situation régionale, elle est en baisse depuis 2000 (de 36,7 % à 31,1 % en 2004).

### >>> Approche par GFE

2004/2005	GFE 01	GFE 02	GFE 03	GFE 04	GFE 05	GFE 06	GFE 07	GFE 08	GFE 09	GFE 10	GFE 11
Effectifs de la zone d'emploi	290	0	379	101	80	187	108	0	60	0	120
	GFE 12	GFE 13	GFE 14	GFE 15	GFE 16	GFE 17	GFE 18	GFE 19	GFE 20	Autre	<b>Total</b>
	0	0	327	284	286	77	50	0	14	48	<b>2 411</b>

Evolution des proportions d'effectifs par GFE

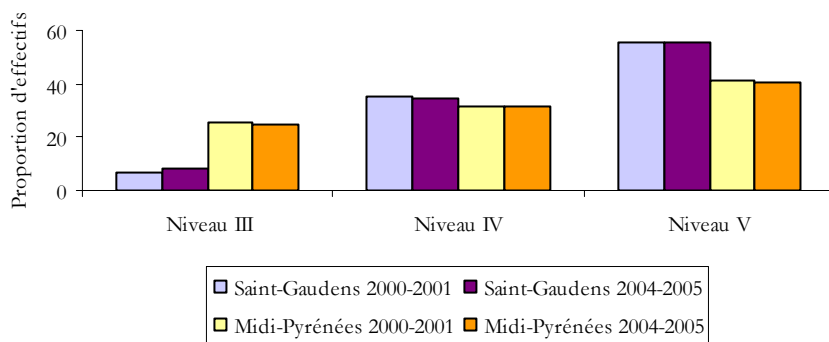


→ La formation professionnelle initiale se caractérise sur la zone par une part importante de jeunes dans le GFE 03 (**Bâtiment gros œuvre – Génie civil – Extraction**) : 15,7 % contre 2,9 % en moyenne dans la région. Les formations du type tertiaire concentrent aussi un grand nombre de jeunes : le GFE 14 (**Tertiaire de bureau – Tertiaire spécialisé**) est le plus important avec 13,6 % des effectifs, les GFE 15 (**Commerce et distribution**) et 16 (**Paramédical – Travail social – Soins personnels**) rassemblent chacun près de 12 % des jeunes en formation professionnelle initiale.

## >>> Approche par niveau de formation

2004/2005	Niveaux I et II	Niveau III	Niveau IV	Niveau V	Niveau VI	Total
Effectifs de la zone d'emploi	0	201	828	1 334	48	2 411
Proportions d'effectifs	0 %	8,3 %	34,4 %	55,3 %	2 %	100 %

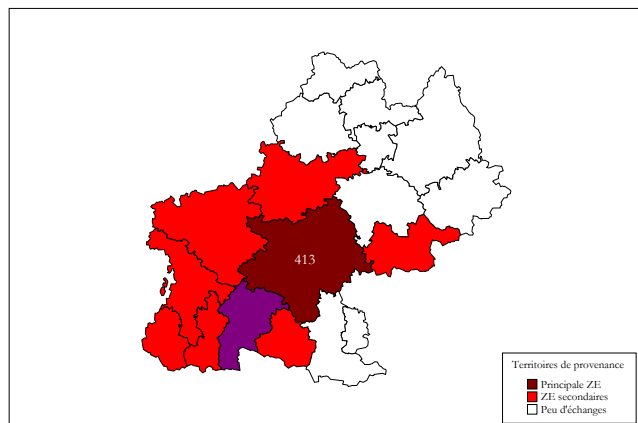
Evolution des proportions d'effectifs par niveau de formation



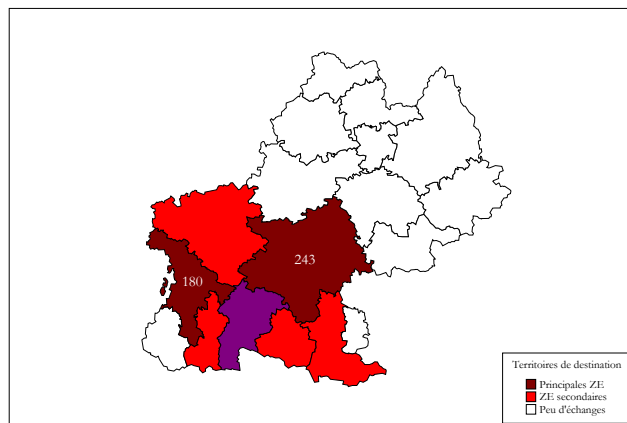
➔ Le niveau V est le plus représenté rassemblant 55,3 % des effectifs (contre 40,2 % au niveau régional). Le niveau IV concerne quant à lui 34,3 % des jeunes contre 31,6 % en Midi-Pyrénées.

## >>> Mobilité

Elèves venant se former sur la zone d'emploi

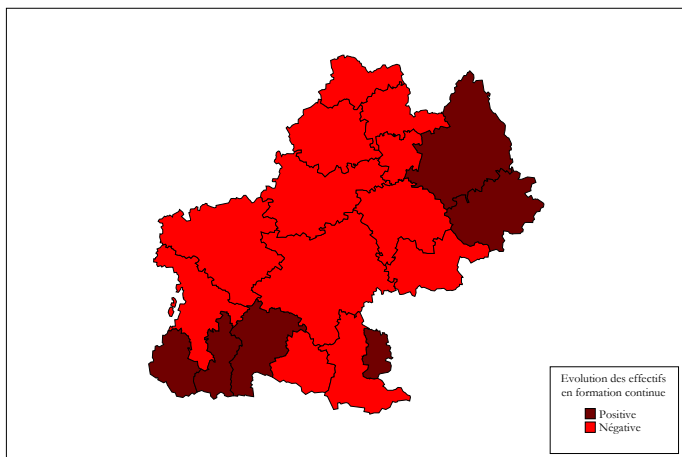


Elèves allant se former hors de la zone d'emploi



➔ **Toulouse** est la principale zone de provenance et de destination. Parmi les élèves allant se former hors de la zone, 180 rejoignent aussi **Tarbes**.

## Formation professionnelle continue



Evolution des effectifs entre 2003 et 2004

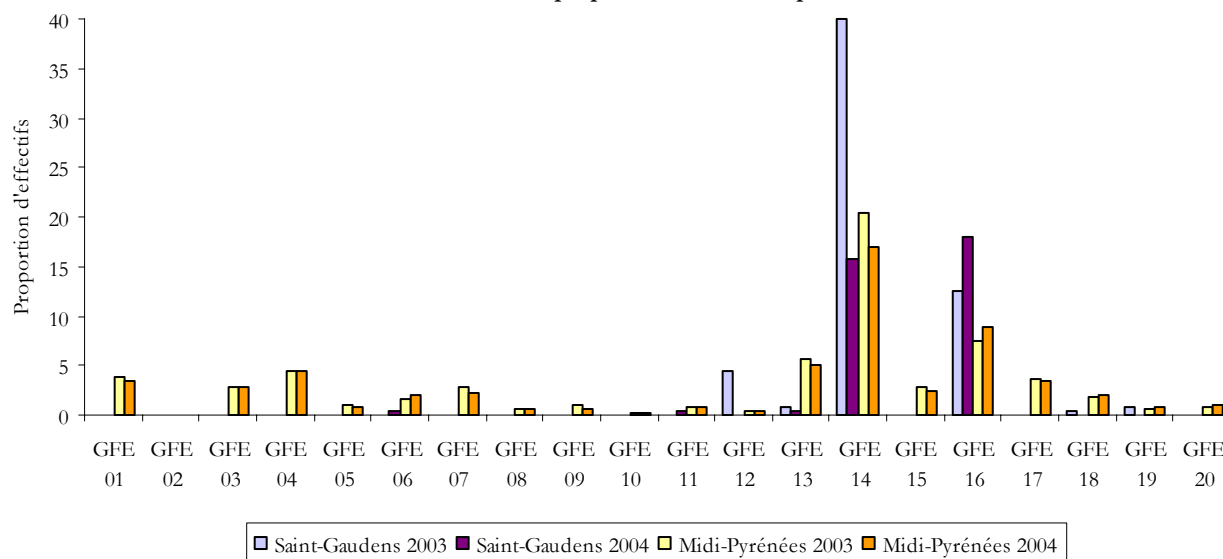
	Saint-Gaudens		Midi-Pyrénées	
	2004	Evo. 03/04	2004	Evo. 03/04
Effectifs	255	↗	43 117	↗
Part FPC courte durée (moins de 300 h.)	28,6 %	↘	40,5 %	→
Part FPC qualifiante (plus de 300 h.)	71,4 %	↗	59,5 %	→
Part des femmes	73,3 %	↘	50,8 %	↗
Part des jeunes (moins de 26 ans)	38 %	↗	33,1 %	↘
Part des formations de niveau III	0,4 %	↗	8,4 %	↗
Part des formations de niveaux V et infra V	78,8 %	↗	51,4 %	↗

→ La zone d'emploi de Saint-Gaudens compte **255 personnes en formation professionnelle continue** en 2004, elles étaient 230 en 2003. La plupart suivent une formation professionnelle qualifiante (71,4 %), essentiellement de niveau V.

### >>> Approche par GFE

2004	GFE 01	GFE 02	GFE 03	GFE 04	GFE 05	GFE 06	GFE 07	GFE 08	GFE 09	GFE 10	GFE 11
Effectifs de la zone d'emploi	0	0	0	0	0	1	0	0	0	0	1
	GFE 12	GFE 13	GFE 14	GFE 15	GFE 16	GFE 17	GFE 18	GFE 19	GFE 20	Autre	<b>Total</b>
	0	1	40	0	46	0	0	0	0	166	<b>255</b>

Evolution des proportions d'effectifs par GFE

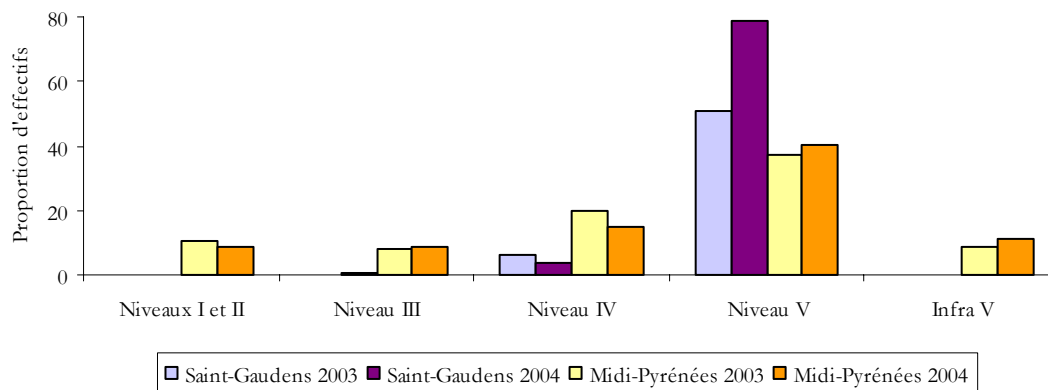


→ **Les formations se concentrent dans le secteur tertiaire.** 15,7 % des personnes suivent une formation identifiée au GFE 14 (Tertiaire de bureau – Tertiaire spécialisé). Le GFE 16 (Paramédical – Travail social – Soins personnels) est lui aussi particulièrement bien représenté avec 18 % des effectifs pour une moyenne régionale de 8,8 %. Parmi les 166 personnes classées dans la catégorie Autre, 160 suivent une formation d'aide à l'insertion sociale et professionnelle (GFE 22).

## >>> Approche par niveau de formation

2004	Niveaux I et II	Niveau III	Niveau IV	Niveau V	Infra V	Pas de niveau	Total
Effectifs de la zone d'emploi	0	1	9	201	0	44	255
Proportions d'effectifs	0 %	0,4 %	3,5 %	78,8 %	0 %	17,3 %	100 %

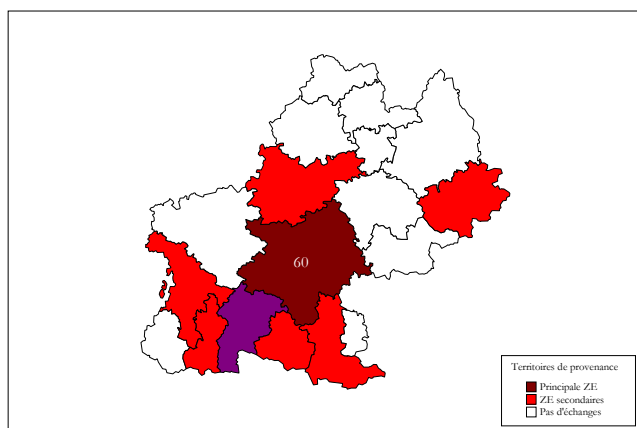
Evolution des proportions d'effectifs par niveau de formation



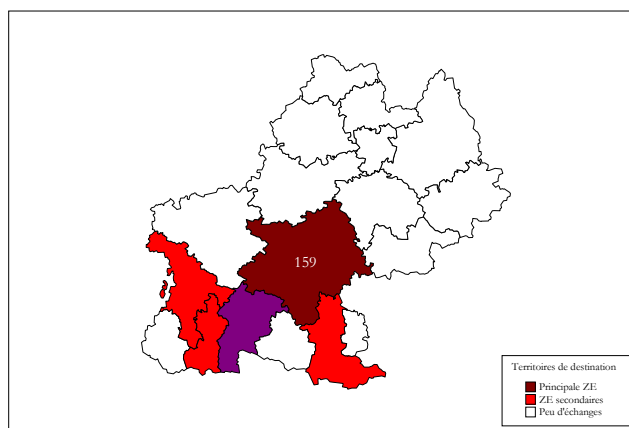
→ Les formations de niveau V rassemblent 79 % des effectifs (nettement au-dessus de la moyenne régionale). La part des autres niveaux est faible ou nulle. Les formations « sans niveau » concernent dans la zone 17,3 % des effectifs contre 13,5 % en Midi-Pyrénées.

## >>> Mobilité

Effectifs venant se former sur la zone d'emploi

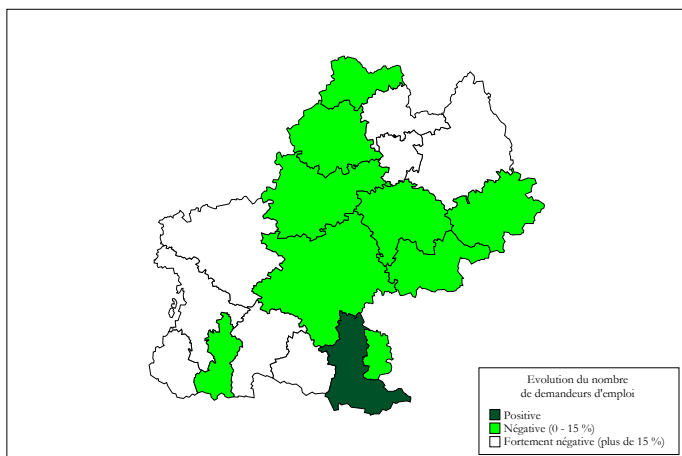


Effectifs allant se former hors de la zone d'emploi

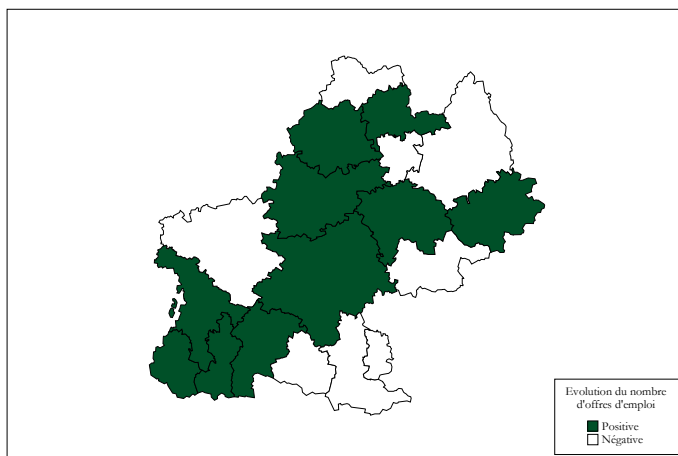


→ **Toulouse** est, à l'image de la formation professionnelle initiale, la principale zone de provenance et de destination.

# MARCHÉ DU TRAVAIL



Evolution du nombre de demandeurs d'emploi entre 2000 et 2005



Evolution du nombre d'offres d'emploi entre 1999 et 2004

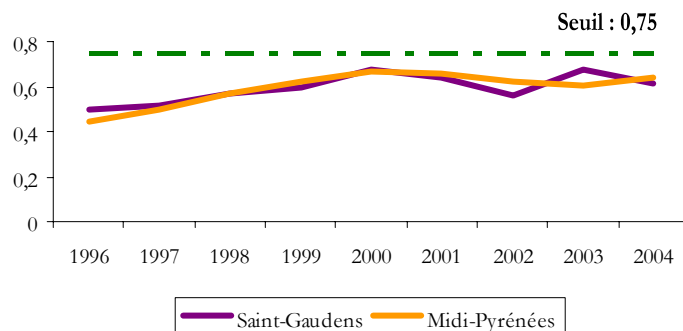
➔ Le taux de chômage de la zone d'emploi de Saint-Gaudens s'élève à 10,2 %, au-dessus de la moyenne régionale (9,8 %). L'évolution récente des offres et demandes d'emploi montre toutefois une baisse conséquente (- 19,3 %) du nombre de demandeurs d'emploi sur la période 2000-2005 plus forte qu'en région (- 10,5 %), parallèlement à une progression des offres entre 1999 et 2004 de 6,7 % (+ 14,8 % en Midi-Pyrénées). La part des chômeurs de longue durée est cependant importante (36,2 %), et supérieure à la moyenne régionale (32,9 %).

	Demandeurs d'emploi			
	Saint-Gaudens		Midi-Pyrénées	
	2005	Evo. 00/05	2005	Evo. 00/05
Effectifs	3 318	↘	120 329	↘
Part des employés et ouvriers	74,5 %	↘	65,8 %	↘
Part des cadres et professions intermédiaires	25 %	↗	32,9 %	↗
Part des femmes	51,8 %	↘	51,8 %	↘
Part des jeunes (moins de 25 ans)	16,2 %	↗	15,9 %	↗
Part des chômeurs longue durée	36,2 %	↘	32,9 %	↘

	Offres d'emploi			
	Saint-Gaudens		Midi-Pyrénées	
	2004	Evo. 99/04	2004	Evo. 99/04
Effectifs	2 910	↗	124 181	↗
Part des employés et ouvriers	83,8 %	↗	79,9 %	↘
Part des cadres et professions intermédiaires	16,1 %	↘	20 %	↗
Part des offres pour un emploi de plus de 6 mois	46,4 %	↘	44 %	↘
Part des offres émanant d'ent. de moins de 50 sal.	85,9 %	↘	80 %	↘

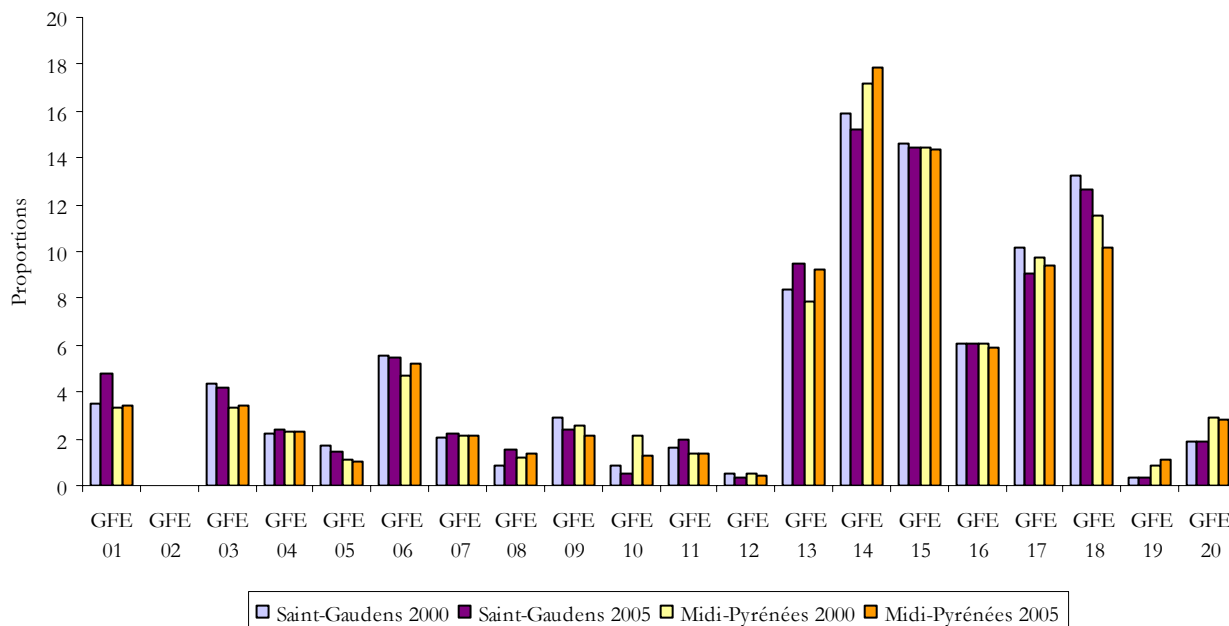
	Taux de tension			
	Saint-Gaudens		Midi-Pyrénées	
	2004	Evo. 99/04	2004	Evo. 99/04
Taux de tension global	0,62	↗	0,64	↗

Evolution du taux de tension entre 1996 et 2004



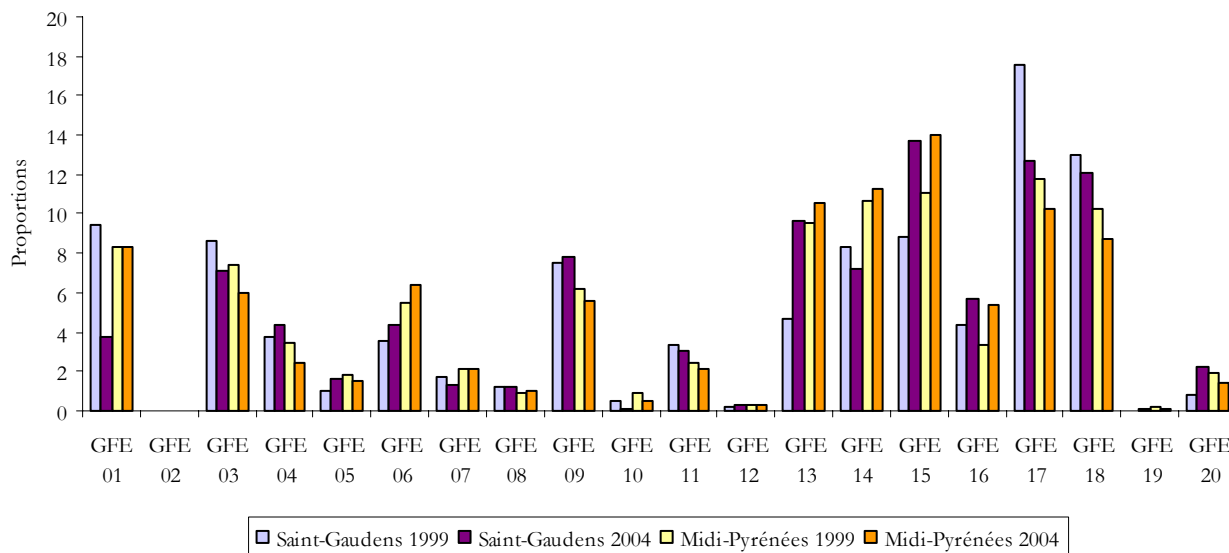
## >>> Approche par GFE

Evolution des demandeurs d'emploi par GFE



→ On observe une **concentration de la demande d'emploi dans les métiers du tertiaire** avec notamment 15,2 % des demandeurs d'emploi dans le GFE 14 (Tertiaire de bureau – Tertiaire spécialisé), 14,4 % dans le GFE 15 (Commerce et distribution), 12,7 % dans le GFE 18 (Nettoyage – Assainissement – Environnement – Sécurité) et 9,5 % dans le GFE 13 (Transports – Conduite – Manutention – Magasinage).

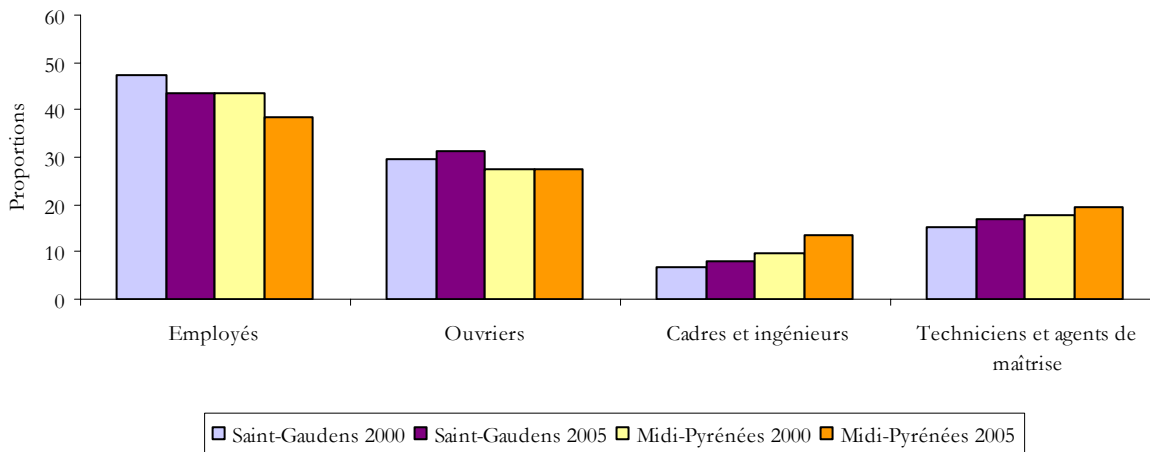
Evolution des offres d'emploi par GFE



→ Le GFE 15 (**Commerce et distribution**) concentre la part la plus significative des offres (13,7 %). Mais la zone se caractérise par l'importance des GFE 17 (**Hôtellerie – Restauration – Tourisme – Sports – Animation socioculturelle – Loisirs**), 18 (**Nettoyage – Assainissement – Environnement – Sécurité**) et 09 (**Production alimentaire – Cuisine**) qui rassemblent respectivement 12,7 %, 12 % et 7,8 % des offres. Le GFE 03 (Bâtiment gros œuvre – Génie civil – Extraction) se distingue aussi avec 7,1 % des offres contre 6 % en moyenne dans la région.

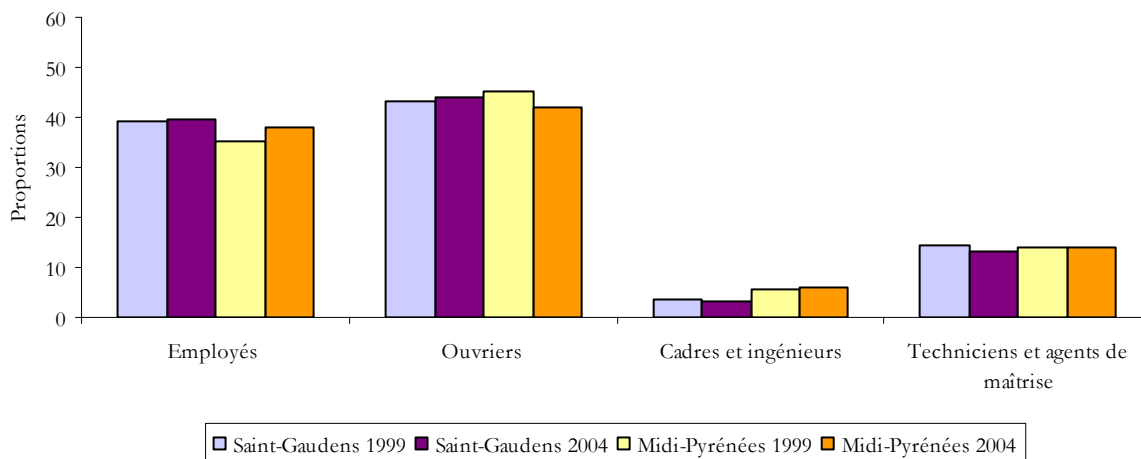
## >>> Approche par catégorie socioprofessionnelle

Evolution des demandeurs d'emploi par catégorie socioprofessionnelle



→ La demande d'emploi se concentre sur les catégories employés et ouvriers de manière plus marquée qu'en région : 43,4 % des demandeurs d'emploi recherchent un poste d'employé (38,5 % en Midi-Pyrénées), 31,1 % un poste d'ouvrier (27,3 % en Midi-Pyrénées).

Evolution des offres d'emploi par catégorie socioprofessionnelle



→ La structure des offres est sensiblement similaire à celle des demandes avec une concentration importante sur les catégories employés (près de 40 %) et ouvriers (44 %).

## >>> Taux de tension\*

→ Au sein des domaines industriels bien représentés sur la zone, deux GFE enregistrent des difficultés de recrutement : dans le GFE 09 (**Production alimentaire – Cuisine**), on trouve en moyenne une offre et demie pour un seul demandeur d'emploi ; le GFE 11 (**Travail du bois**) est aussi en tension même si celle-ci est beaucoup moins forte. On note aussi des difficultés de recrutement dans les **métiers du bâtiment** (plus d'une offre sur dix) : les GFE 03 (Bâtiment gros œuvre – Génie civil – Extraction) et 04 (Bâtiment : équipements et finitions) affichent des taux de tension supérieurs au seuil critique (0,75).

2004	Saint-Gaudens			Midi-Pyrénées
	Demandes d'emploi	Offres d'emploi	Taux de tension	Taux de tension
GFE 01	235	108	0,46	<b>1,55</b>
GFE 02	0	0	0	0,07
GFE 03	250	208	<b>0,83</b>	<b>0,9</b>
GFE 04	137	127	<b>0,93</b>	0,59
GFE 05	58	47	<b>0,81</b>	<b>0,84</b>
GFE 06	243	128	0,53	0,79
GFE 07	102	37	0,36	0,74
GFE 08	38	34	<b>0,89</b>	0,54
GFE 09	151	227	<b>1,5</b>	<b>1,31</b>
GFE 10	21	Nd	Nd	0,42
GFE 11	104	89	<b>0,86</b>	<b>0,93</b>
GFE 12	11	10	<b>0,91</b>	0,63
GFE 13	420	280	0,67	0,79
GFE 14	539	210	0,39	0,52
GFE 15	678	399	0,59	0,66
GFE 16	294	165	0,56	0,62
GFE 17	474	370	0,78	0,68
GFE 18	500	351	0,7	0,63
GFE 19	12	4	0,33	0,1
GFE 20	81	66	<b>0,81</b>	0,42
<b>Total</b>	<b>4 728</b>	<b>2 910</b>	<b>0,62</b>	<b>0,64</b>

\* Le taux de tension se calcule par un rapport entre offres et demandes d'emploi. Plus le chiffre est élevé, plus le nombre d'offres d'emploi dépasse le nombre de demandeurs. On estime que lorsque ce rapport excède 0,75, le marché du travail est tendu en ce sens que les demandes d'emploi ne sont pas suffisantes.

Nd (non donné) : le respect du secret statistique impose de masquer les valeurs inférieures à 3 pour les entreprises et à 5 pour les individus.

### Métiers recherchés et connaissant des difficultés de recrutement

Enquête BMO 2005, Assedic

- Animateurs socioculturels, de sport et de loisirs
- Maçons qualifiés
- Cuisiniers
- Conducteurs routiers et grands routiers
- Autres ouvriers qualifiés du second œuvre du bâtiment
- Aides-soignants
- Ouvriers non qualifiés du gros œuvre du bâtiment
- Professions paramédicales...

## **Au-delà des chiffres...**

➔ De forte tradition agricole, la zone d'emploi de Saint-Gaudens, malgré l'implantation de la zone d'activités intercommunale « Les Landes » à Estancarbon et la place qu'elle représente dans la filière bois (Système productif localisé Forêt, bois et papier), reste encore insuffisamment attractive pour les entreprises.

➔ Capitale du Pays Comminges-Pyrénées, Saint-Gaudens possède un tourisme vert très développé : randonnées, balades, ski, pêche, sports d'eau et de plein air. Engagée par le Conseil communautaire du Saint-Gaudinois, une étude est en cours sur le développement des équipements touristiques sur le territoire. Un musée sur le circuit automobile du Comminges est en projet. Il serait composé d'un espace documentaire et de projection de films, d'une salle d'exposition de véhicules et d'un lieu de vie. En outre, le Parc des expositions du Comminges, grâce à l'accueil des manifestations commerciales, économiques et festives représente un outil d'animation et de développement sur la zone d'emploi. Quant aux « Rencontres du Saxophone » au mois de mai, d'une grande notoriété, elles contribuent au rayonnement culturel du Comminges.

➔ Le projet d'implantation du Centre Pyrénéen de l'éco-construction sur la zone d'emploi de Saint-Gaudens est en discussion. Ce projet est porté par la Conférence de l'Artisanat Pyrénéen réunissant les Chambres de métiers des six départements du massif pyrénéen. L'objectif est de promouvoir les procédés et matériaux de construction écologique par la création d'une structure de formation et d'accompagnement des professionnels du bâtiment. Un groupe de travail est chargé d'étudier les différentes propositions de site et doit rendre son choix au courant de l'été 2006.

**Sources : Insee Midi-Pyrénées, Communauté de communes du Saint-Gaudinois.**

## FICHE PRATIQUE

---

### >>> Groupes formation emploi (GFE)

- 01 Agriculture
- 02 Pêche - Mer - Aquaculture
- 03 Bâtiment gros œuvre - Génie civil - Extraction
- 04 Bâtiment : équipements et finitions
- 05 Structures métalliques - Travail des métaux - Fonderie
- 06 Mécanique - Automatismes
- 07 Electricité - Electrotechnique - Electronique
- 08 Travail des matériaux - Industries de process - Laboratoire
- 09 Production alimentaire - Cuisine
- 10 Textile - Habillement - Cuir
- 11 Travail du bois
- 12 Techniques graphiques - Impression
- 13 Transports - Conduite - Manutention - Magasinage
- 14 Tertiaire de bureau - Tertiaire spécialisé
- 15 Commerce et distribution
- 16 Paramédical - Travail social - Soins personnels
- 17 Hôtellerie - Restauration - Tourisme - Sports - Animation socioculturelle - Loisirs
- 18 Nettoyage - Assainissement - Environnement - Sécurité
- 19 Technique de la communication - Média
- 20 Arts appliqués - Arts du spectacle
- 21 Formations générales - Généralistes - Développement personnel
- 22 Formations d'aide à l'insertion sociale et professionnelle

### >>> Niveaux de formation

- |                            |                           |
|----------------------------|---------------------------|
| Niveau I : Bac + 4 et plus | Niveau IV : Niveau bac    |
| Niveau II : Bac + 3        | Niveau V : CAP - BEP      |
| Niveau III : Bac + 2       | Niveau VI : Non qualifiés |

### >>> Sources

#### Emploi

Assedic 2004  
Insee, estimations d'emploi au 31 décembre 2003  
Insee, recensements de la population 1990 et 1999  
Datar [www.territoires.gouv.fr](http://www.territoires.gouv.fr)

#### Formation professionnelle initiale

Académie de Toulouse 2000-2001 et 2004-2005  
Draf 2000-2001 et 2004-2005  
Drass 2000 et 2004  
Région Midi-Pyrénées 31 décembre 2000 et 31 décembre 2003

#### Formation professionnelle continue

Afpa 2003 et 2004  
Assedic 2003 et 2004  
Fongécif 2003 et 2004  
Région Midi-Pyrénées 2003 et 2004

#### Marché du travail

Assedic, enquête besoins en main-d'œuvre 2005  
Drtefp Midi-Pyrénées 1999, 2000, 2004 et 2005

**Contribution  
au diagnostic du PRDF  
en téléchargement  
sur le site**

**[www.cariforef-mp.asso.fr](http://www.cariforef-mp.asso.fr)  
Rubrique « Point doc »**



**CarifOref Midi-Pyrénées**  
Immeuble Buroplus - rue de Siègne - BP 325 - 31313 Labège cedex  
Tél. : 05 62 24 05 99 - Fax : 05 62 24 05 98  
**[www. cariforef-mp.asso.fr](http://www.cariforef-mp.asso.fr)**

