

AVRIL 2006

→ Zone d'emploi de Tarbes



Contribution au diagnostic du PRDF par zone d'emploi



Fonds social européen



Dernières tendances en Midi-Pyrénées

Plus grande région de France, Midi-Pyrénées exerce une forte attractivité sur les habitants des autres régions. **En 2005, la région a accueilli 25 000 personnes.** Toutefois, ce dynamisme n'est pas homogène sur tout le territoire, il profite essentiellement à Toulouse et sa périphérie.

La structure de l'économie régionale s'est profondément modifiée :

- dans l'agriculture, le nombre d'actifs a fortement diminué ; cependant, en proportion, l'emploi salarié se développe au détriment des agriculteurs indépendants ;
- dans l'industrie, avec un faible niveau d'industrialisation, la perte d'emploi est plus limitée dans notre région - 0,1 % par an contre - 1 % pour la France ;
- dans les services, on note une augmentation importante de l'emploi liée en partie au transfert vers le tertiaire des fonctions comptabilité, entretien, logistique, services généraux... des entreprises industrielles.

La région comptabilise 1 065 000 emplois (salariés et non salariés) fin 2003 et place ainsi Midi-Pyrénées au 8^e rang national. En 2004, ce sont 14 500 créations d'entreprises (sur 137 500 entreprises préexistantes) et 13 000 emplois supplémentaires qui ont été créés principalement dans les secteurs :

- des services aux entreprises (informatique, activités de conseil et d'assistance, produits financiers, centres d'appels...) : + 8 500 emplois ;
- de la construction en lien avec les grands chantiers (métro, travaux routiers...) et l'immobilier : + 1 800 emplois ;
- du commerce sous l'effet de la croissance démographique : + 1 200 emplois ;
- de l'industrie mais principalement des biens d'équipement (+ 400 emplois), des équipements mécaniques, des équipements électriques et électroniques... en lien avec le dynamisme de l'industrie aéronautique et ses effets sur la sous-traitance.

Parallèlement à cette croissance, **le travail temporaire se développe à un rythme soutenu de + 9,7 % entre 2003 et 2004.** Les missions d'intérim s'effectuent à 43 % dans l'industrie, 29 % dans le tertiaire et 28 % dans la construction.

La reconnaissance du poids de certaines filières industrielles de la région s'est récemment concrétisée par la labellisation de **6 pôles de compétitivité** dans lesquels Midi-Pyrénées est partie prenante, parmi les 67 couvrant le territoire national : « Aéronautique, espace, systèmes embarqués », « Cancer-bio-santé », « Elopsys », « Céramique », « Viaméca » et « Viandes et produits carnés ». Midi-Pyrénées vient de déposer une candidature à un nouveau pôle intitulé « Agro » qui concerne les domaines de l'agronomie, de l'alimentation et de la valorisation alimentaire et non alimentaire des produits agricoles.

Par ailleurs, **le taux de chômage (le plus bas des régions du Sud) a connu un léger fléchissement pour se confondre, aujourd'hui, avec la moyenne nationale : 9,8 %.** Toutefois, en 2005, 19 240 jeunes de la région sont à la recherche d'un emploi, **1 chômeur sur 6 a moins de 25 ans.** Alors que le nombre total de demandeurs d'emploi stagne entre 2004 et 2005, les effectifs de demandeurs d'emploi de moins de 25 ans progressent de 2,7 %.

Enfin, Midi-Pyrénées est confrontée à la question du vieillissement et du renouvellement de ses actifs et en conséquence aux problématiques de transmission / reprise d'établissement (en particulier dans l'artisanat), aux difficultés de recrutement et de maintien dans l'emploi des seniors. **A l'horizon 2015, un quart des actifs de la région serait quinquagénaire ou plus âgé, soit 2 points de plus qu'au niveau national.** Le vieillissement est inégal selon les métiers et les territoires.

La production des qualifications fait appel à des dispositifs de formation variés. Ainsi, en 2004, en Midi-Pyrénées, 136 800 personnes étaient en formation professionnelle. Parmi elles, on trouve **71 000 scolaires, 20 740 en contrat de formation en alternance (dont 15 200 apprentis et 5 540 en contrat de qualification / contrat de professionnalisation), 43 100 stagiaires en formation continue (fonds publics) et 1 950 personnes ayant déposé un dossier de VAE passé en jury.**

Sources :

- Le vieillissement des actifs en Midi-Pyrénées, Les dossiers de l'Insee n° 126, janvier 2005*
- L'industrie en Midi-Pyrénées, Les dossiers de l'Insee n° 131, décembre 2005*
- Les chiffres clés de la région Midi-Pyrénées, Drtefp de Midi-Pyrénées, décembre 2005*

Sommaire

Emploi.....6

- > Pyramide des âges
- > Approche par GFE
- > Approche par catégorie socioprofessionnelle
- > Approche par diplôme
- > Tissu économique
- > Mobilité

Formation professionnelle.....10

Formation professionnelle initiale.....10

- > Approche par GFE
- > Approche par niveau de formation
- > Mobilité

Formation professionnelle continue.....12

- > Approche par GFE
- > Approche par niveau de formation
- > Mobilité

Marché du travail.....14

- > Approche par GFE
- > Approche par catégorie socioprofessionnelle
- > Taux de tension

Au-delà des chiffres.....18

AVERTISSEMENT

Concernant le volet « EMPLOI », nos analyses portent principalement sur les recensements de la population 1990 et 1999, seules données exhaustives existantes permettant des analyses croisées (par GFE, classe d'âge, diplôme,...).

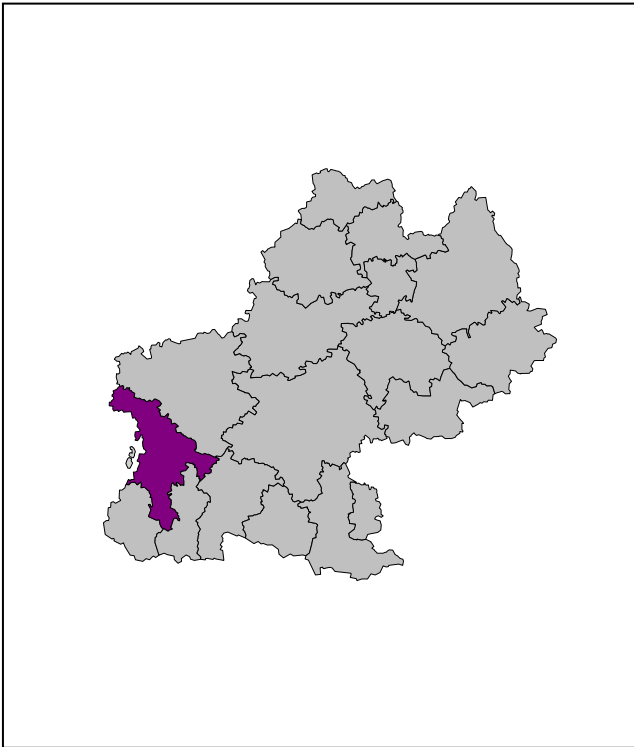
Glossaire

- De nombreux indicateurs sont présentés par **GFE** (Groupe formation emploi). C'est une nomenclature construite dans le cadre de la démarche Argos et composée d'une vingtaine de domaines. Elle permet de rassembler des informations statistiques de toutes origines pour rapprocher formations, emplois et marché du travail par grands corps de savoir.
- Les informations sur l'emploi concernent **la population active occupée**. Elle regroupe l'ensemble des personnes qui ont un emploi. La population active occupée au sens du recensement comprend les personnes qui déclarent :
 - exercer une profession (salarisée ou non) même à temps partiel ;
 - aider un membre de la famille dans son travail (même sans rémunération) ;
 - être apprenti, stagiaire rémunéré... ;
 - être militaire du contingent (tant que cette situation existait).

La mesure de la population active occupée peut s'effectuer au lieu de résidence ou au lieu de travail. Nous avons privilégié la mesure au lieu de travail chaque fois que cela était possible.

- Les chiffres sur **l'emploi salarié et le nombre d'établissements Assédic** concernent tous les établissements (et leurs salariés) affiliés au régime national d'assurance chômage. Les salariés de l'agriculture et ceux des établissements publics n'y figurent pas.
- **Les demandeurs d'emploi** sont les demandeurs de catégories 1 et 6 présents dans les fichiers Anpe au 31 mars des dates étudiées.
 - catégorie 1 : personnes sans emploi, immédiatement disponibles, à la recherche d'un emploi à durée indéterminée à temps plein ;
 - catégorie 6 : personnes restant inscrites à l'Anpe, non immédiatement disponibles (déclarant avoir travaillé plus de 78 h. le mois précédent) et recherchant un emploi à durée indéterminée à temps plein.
- **Les offres d'emploi** sont les offres enregistrées par l'Anpe au cours de l'année étudiée, elles ne représentent qu'une partie des offres d'emploi totales.
- **Le taux de tension** est calculé à partir des demandeurs d'emploi de catégorie 1 uniquement, enregistrés au cours de l'année 2004 et des offres d'emploi enregistrées par l'Anpe au cours de cette même année. Il sert à repérer les difficultés de recrutement et se définit comme le rapport entre le flux d'offres d'emploi et le flux de demandes d'emploi sur la même période. Par définition, un taux de tension supérieur à 1, c'est-à-dire un excès d'offres par rapport aux demandes, matérialise des difficultés de recrutement. Cependant, ce ratio est le rapport entre deux flux dont l'un peut être considéré comme exhaustif (les demandes) et l'autre comme partiel (les offres d'emploi enregistrées à l'Anpe). C'est pourquoi, le choix se porte souvent sur un seuil « critique » de 0.75, c'est-à-dire qu'un taux de tension supérieur à 0.75, pour un métier, peut traduire des difficultés de recrutement pour les entreprises.
- Les éléments sur la formation concernent uniquement la formation professionnelle et ne tiennent pas compte de la formation générale.
La formation professionnelle initiale rassemble :
 - la voie scolaire sous tutelle des Ministères de l'Education nationale, de l'Agriculture et des Affaires sanitaires et sociales et prend en compte les diplômes de niveaux V à III et les licences professionnelles ;
 - l'apprentissage, tous niveaux confondus (y compris pré-apprentissage).**La formation professionnelle continue** est celle financée sur fonds publics et concerne les personnes qui ont terminé leur stage l'année étudiée. La formation des salariés n'a pas été intégrée.
Les données relatives **aux contrats de qualification / professionnalisation** n'intègrent pas d'information locale. Elles ne peuvent pas être utilisées dans l'approche territoriale.

La zone d'emploi de **TARBES**



→ La zone d'emploi de Tarbes compte 168 586 habitants en 1999. L'évolution de la population totale est en légère baisse de 0,06 % par an depuis 1990. Ce chiffre s'explique essentiellement par un solde naturel négatif, le solde migratoire étant quant à lui positif (+ 1 194 habitants entre les deux périodes de recensement). La densité démographique reste élevée, la deuxième plus importante après Toulouse avec 72,5 habitants au km². La population de la zone est plus âgée que la moyenne avec 27,6 % de personnes de plus de 60 ans (24,2 % en moyenne sur la région) et 21 % de moins de 20 ans (23 % en région). Le taux de chômage s'élève à 10,3 %, au-dessus de la moyenne régionale (9,8 %). L'économie de la zone est marquée par l'importance du secteur des services qui concentre 64,3 % des salariés en 2003. Le secteur de l'éducation, santé, action sociale y occupe une place importante ainsi que l'administration (chef-lieu de département). Le secteur des biens d'équipement est aussi très présent dans l'économie locale avec notamment la présence de grandes entreprises telles Eads ou Alstom. Ce secteur est particulièrement concerné par le vieillissement de ces actifs et devrait offrir des perspectives d'emploi même si tous les départs ne seront pas remplacés.

FORMATION PROFESSIONNELLE INITIALE

2004/2005	Tarbes	Midi-Pyrénées
Effectifs	7 603	86 235
Voie scolaire	6 578	71 048
Apprentissage	1 025	15 187
Part des filles	38,3 %	38,7 %

FORMATION PROFESSIONNELLE CONTINUE (FPC)

2004	Tarbes	Midi-Pyrénées
Effectifs	1 698	43 117
FPC qualifiante (plus de 300 h.)	1 115	25 653
FPC courte durée (moins de 300 h.)	583	17 464
Part des femmes	49,5 %	50,8 %

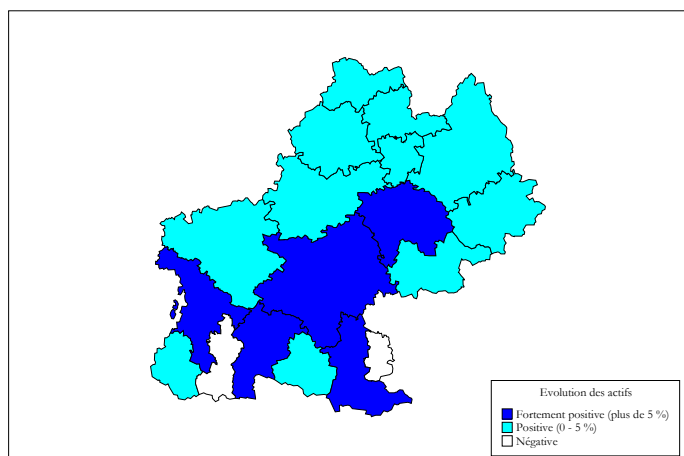
EMPLOI

2003	Tarbes	Midi-Pyrénées
Nombre d'actifs	67 193	1 065 341
Evolution 99-03	+ 6,2 %	+ 6,5 %
Nombre de salariés	58 802	932 820
Agriculture	1,5 %	1,7 %
Industrie	15,6 %	16,4 %
Construction	5,9 %	6,2 %
Commerce	12,7 %	13,8 %
Services	64,3 %	61,9 %

MARCHÉ DU TRAVAIL

	Tarbes	Midi-Pyrénées
Demandeurs d'emploi (2005)	7 067	120 329
Part des femmes	51,2 %	51,8 %
Offres d'emploi (2004)	7 118	124 181
Taux de tension (2004)	0,57	0,64
Taux de chômage (2005)	10,3 %	9,8 %

EMPLOI

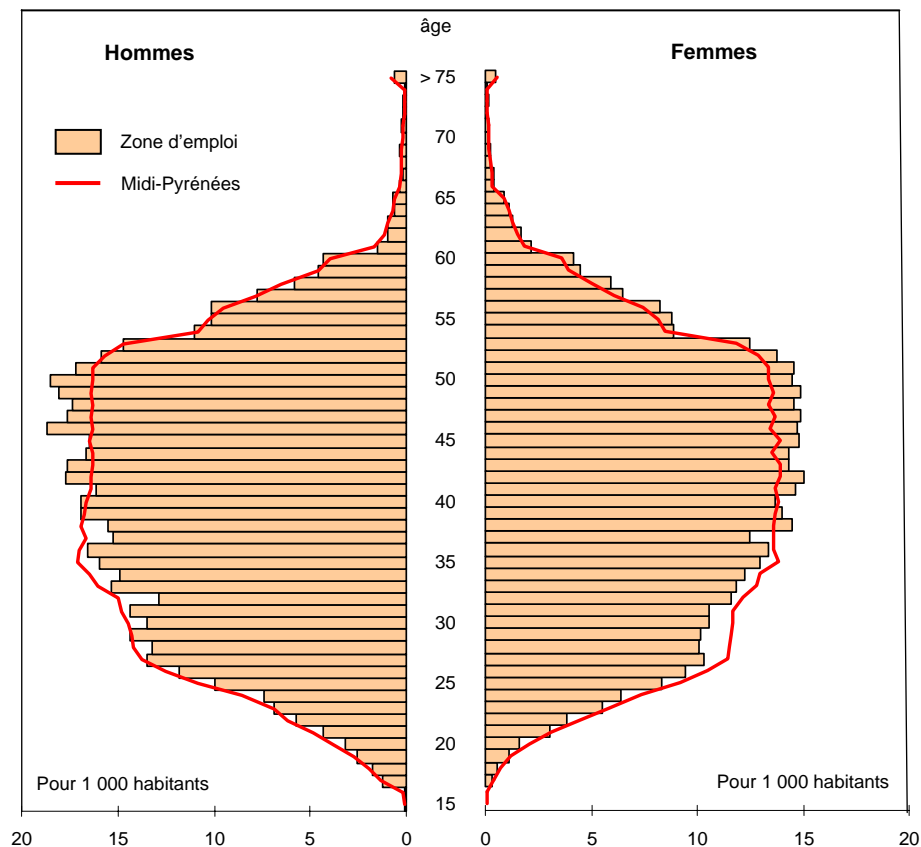


Evolution des actifs occupés des zones d'emploi entre 1999 et 2003

	Tarbes		Midi-Pyrénées	
	1999	Evo. 90/99	1999	Evo. 90/99
Nombre d'actifs occupés	58 621	↘	985 062	↗
Part des femmes	46,1 %	↗	44,9 %	↗
Part des jeunes (actifs de moins de 30 ans)	16,6 %	↘	18,1 %	↘
Part des actifs de 50 ans et plus	24,5 %	↗	22,8 %	↗
Part des employés et ouvriers	55,6 %	↗	50,8 %	↘
Part des cadres, prof. intellectuelles supérieures et prof. intermédiaires	30,5 %	↗	35,5 %	↗
Part des diplômés du supérieur	22,4 %		26,5 %	

→ Le nombre d'actifs occupés diminue entre 1990 et 1999 de 1,6 % passant de 59 584 actifs à 58 621 alors même qu'au niveau régional, la progression est de 5,2 %. Mais **depuis 1999 la tendance s'inverse avec une augmentation de 6,2 %** (6,5 % au niveau régional). A l'image de la population totale, la part des jeunes actifs est faible par rapport à la moyenne régionale, celle des actifs de plus de 50 ans importante (24,5 %). La part des employés / ouvriers est de 55,6 % sur la zone de Tarbes (50,8 % en Midi-Pyrénées).

>>> Pyramide des âges



→ La population active occupée est nettement plus âgée que la moyenne régionale. De plus, la part des « moins de 30 ans » baisse entre 1990 et 1999 de 20,8 % à 16,6 %, celle des « plus de 50 ans » progresse parallèlement de 1,7 points.

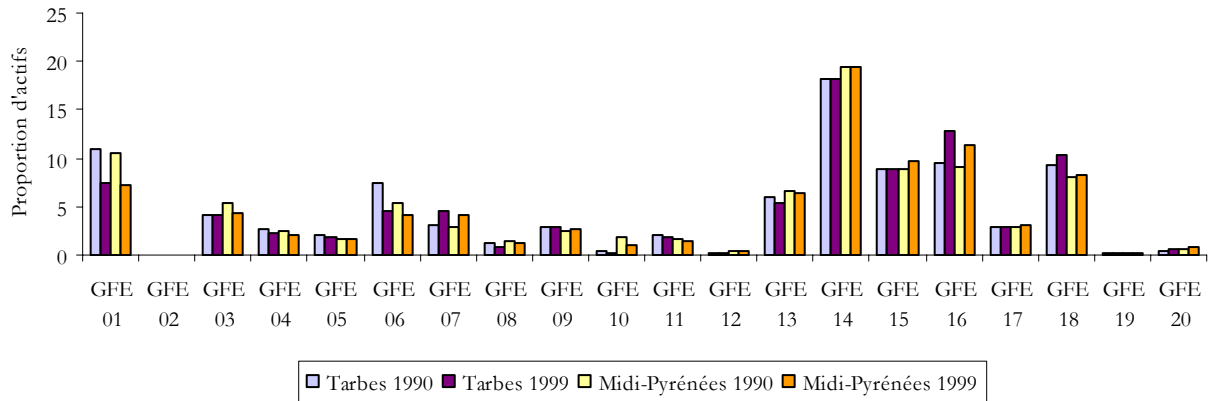
Les secteurs les plus concernés par le vieillissement de leurs salariés :

- Activités immobilières
- **Industries biens d'équipement**
- Activités financières
- Education, santé, action sociale
- Administration

>>> Approche par GFE¹

1999	GFE 01	GFE 02	GFE 03	GFE 04	GFE 05	GFE 06	GFE 07	GFE 08	GFE 09	GFE 10	GFE 11
Actifs occupés de la zone d'emploi	4 363	8	2 388	1 334	1 067	2 641	2 617	440	1 707	168	1 039
	GFE 12	GFE 13	GFE 14	GFE 15	GFE 16	GFE 17	GFE 18	GFE 19	GFE 20	Autre	Total
	132	3 154	10 613	5 217	7 463	1 678	6 014	114	369	6 095	58 621

Evolution des proportions d'actifs par GFE



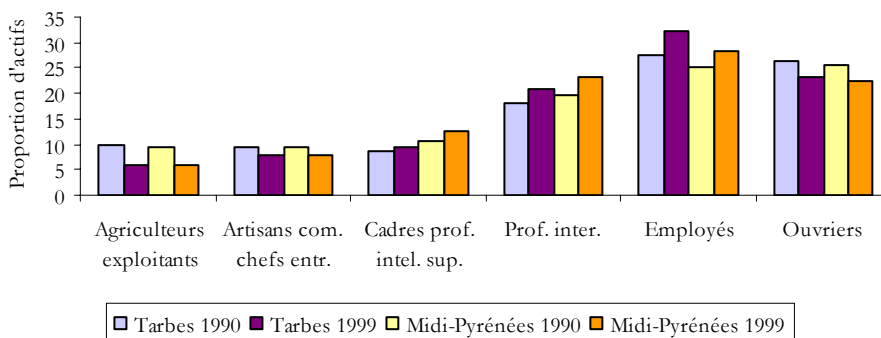
→ Les GFE 16 (**Paramédical – Travail social – Soins personnels**) et 18 (**Nettoyage – Assainissement – Environnement – Sécurité**) se distinguent plus particulièrement. Le GFE 16 est bien représenté sur la zone d'emploi de Tarbes puisqu'il concerne 12,7 % des actifs en 1999 contre 11,4 % en moyenne dans la région. Par ailleurs, le poids de ce domaine augmente de manière importante entre 1990 et 1999 puisqu'en 1990, il ne rassemblait que 9,5 % des actifs occupés. Le GFE 18 se trouve dans une situation comparable puisque sa part passe de 9,2 % en 1990 à 10,3 % en 1999, au-dessus de la moyenne régionale (8,3 %) ; cela s'explique par l'augmentation importante des effectifs dans les métiers d'agents de service (notamment hospitaliers) et la professionnalisation de l'armée.

Sur la période récente, les plus fortes augmentations en terme de nombre d'emplois se concentrent dans les secteurs de la santé, action sociale, le commerce de détail et la construction.

>>> Approche par catégorie socioprofessionnelle

1999	Agriculteurs exploitants	Artisans, commerçants et chefs d'entreprise	Cadres et professions intellectuelles supérieures	Professions intermédiaires	Employés	Ouvriers	Total
Actifs occupés de la zone d'emploi	3 460	4 660	5 606	12 280	18 987	13 628	58 621

Evolution des proportions d'actifs par catégorie socioprofessionnelle



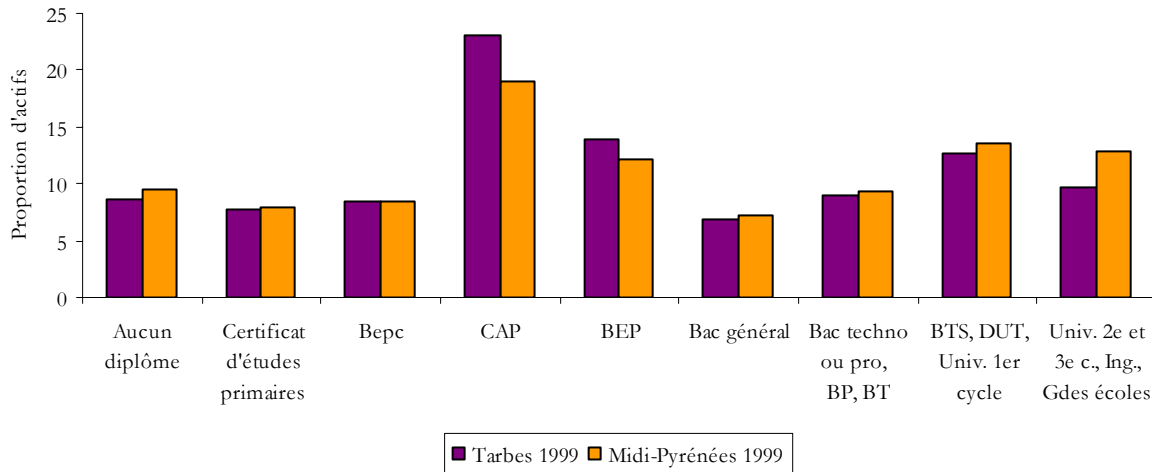
→ **Près d'un actif sur trois est un employé** (contre 28,5 % en région). La part des ouvriers est sensiblement identique à la situation régionale. Celle des cadres et professions intellectuelles supérieures n'atteint pas 10 % (12,5 % en Midi-Pyrénées).

¹ Cf. Fiche pratique p 19.

>>> Approche par diplôme

1999	Aucun diplôme	Certificat d'études primaires	Bepc	CAP	BEP
Actifs occupés de la zone d'emploi	5 057	4 579	4 904	13 565	8 147
	Bac général	Bac techno ou pro, BP, BT	BTS, DUT, Univ. 1 ^{er} cycle	Univ. 2 ^e et 3 ^e cycle, Ing., Gdes écoles	Total
	3 985	5 257	7 428	5 699	58 621

Proportions d'actifs par diplôme



→ Un peu plus de 23 % des actifs sont titulaires d'un CAP (19 % en région), près de 14 % sont titulaires d'un BEP (12 % en région) et seulement 9,7 % ont un diplôme universitaire de 2^e et 3^e cycles universitaires ou issus de grandes écoles (13 % en région).

>>> Tissu économique

Les 10 plus grands établissements de la zone

(secteur privé et Epic ; au 31-12-2003)

- > Eads Socata (1 071 salariés)
- > Alstom Transport (884)
- > Giat Industries (771)
- > Ass. aide famil. Populaire Htes-Pyrénées (555)
- > GMD groupe Euralis (546)
- > Centre distribution alimentaire du SO (538)
- > Crédit Agricole mutuel pyr. gascogne (365)
- > Polyclinique de l'Ormeau (315)
- > Danone (292)
- > Caisse primaire d'assurance maladie (283)

→ **L'industrie** est très présente dans l'économie locale, notamment à travers les activités liées à l'aéronautique mais aussi grâce aux industries agro-alimentaires.

Emploi salarié et nombre d'établissements Assedic

Taille	Etablissements zone d'emploi		Salariés zone d'emploi		Salariés région
	2004	Part	2004	Part	Part
< 10 salariés	3 517	85,3 %	10 303	29,2 %	28,5 %
10-19 salariés	281	6,8 %	3 692	10,5 %	12,5 %
20-49 salariés	211	5,1 %	6 535	18,5 %	18,5 %
50-199 salariés	99	2,4 %	8 344	23,6 %	21,2 %
>= 200 salariés	15	0,4 %	6 408	18,2 %	19,3 %
Total	4 123	100 %	35 282	100 %	100 %

→ Les établissements de moins de 10 salariés sont largement majoritaires et concentrent près de 30 % des salariés de la zone. Mais les structures de plus de 50 salariés rassemblent près de 42 % des effectifs (40,5 % en Midi-Pyrénées).

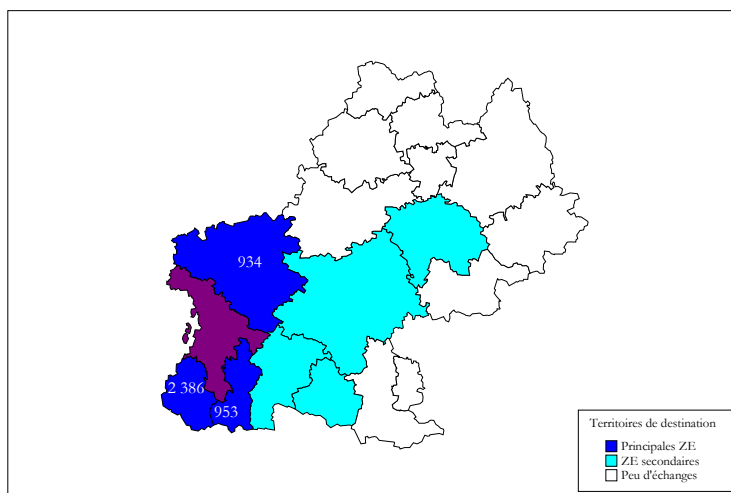
>>> Mobilité

	1990	1999
Actifs venant travailler sur la zone d'emploi	2 904*	3 985*
Actifs allant travailler hors de la zone d'emploi	6 908	8 285

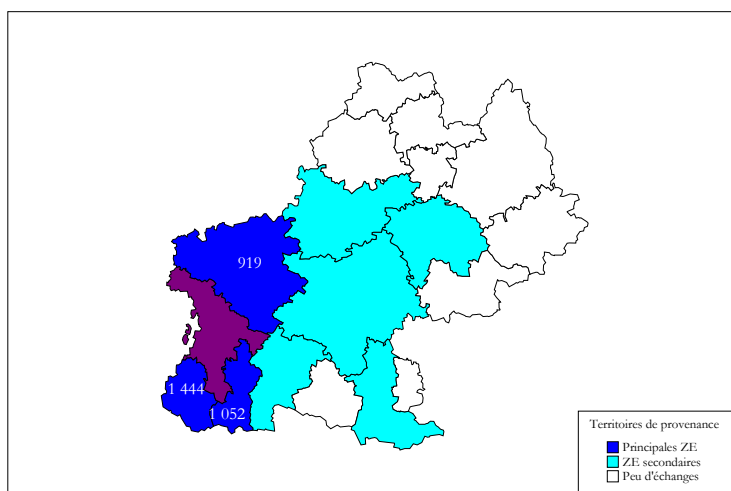
* Ces chiffres tiennent compte des actifs venant travailler sur la zone d'emploi en provenance de Midi-Pyrénées. Les habitants des autres régions ne sont pas comptabilisés.

→ Les actifs allant travailler hors de la zone d'emploi sont deux fois plus nombreux que ceux venant travailler sur la zone ; la situation frontalière de Tarbes explique ce décalage (ceux qui partent travaillent en grande partie hors région). Le nombre d'entrants progresse de 37 % entre 1990 et 1999, celui des sortants augmente de près de 20 %.

Les zones de destination et de provenance en Midi-Pyrénées sont les mêmes avec, par ordre d'importance : **Lourdes, Lannemezan, Auch**.



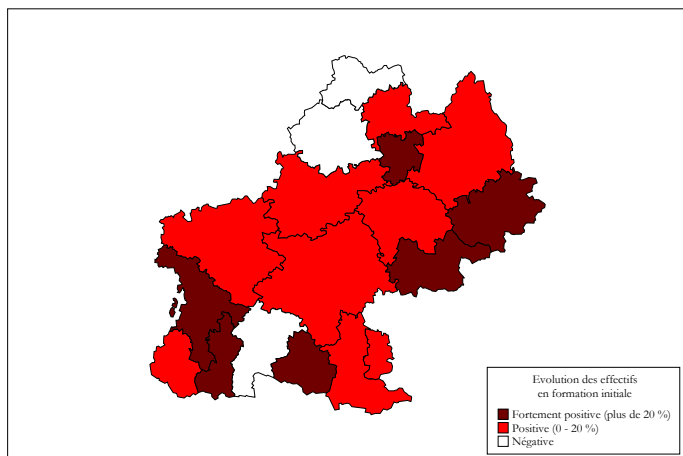
Actifs allant travailler hors de la zone d'emploi en 1999



Actifs venant travailler sur la zone d'emploi en 1999

FORMATION PROFESSIONNELLE

Formation professionnelle initiale



		Tarbes		Midi-Pyrénées	
		2004	Evo. 00/04	2004	Evo. 00/04
Effectifs		7 603	↗	86 235	↗
Part de la voie scolaire		86,5 %	↗	82,4 %	↗
Part de l'apprentissage		13,5 %	↘	17,6 %	↘
Part des filles		38,3 %	↘	38,7 %	↗
Etablissements	Lycées	19		289	
	CFA	2		77	
Part des formations de niveau III		29,7 %	↗	24,6 %	↘
Part des formations de niveau V		37,3 %	↘	40,2 %	↘

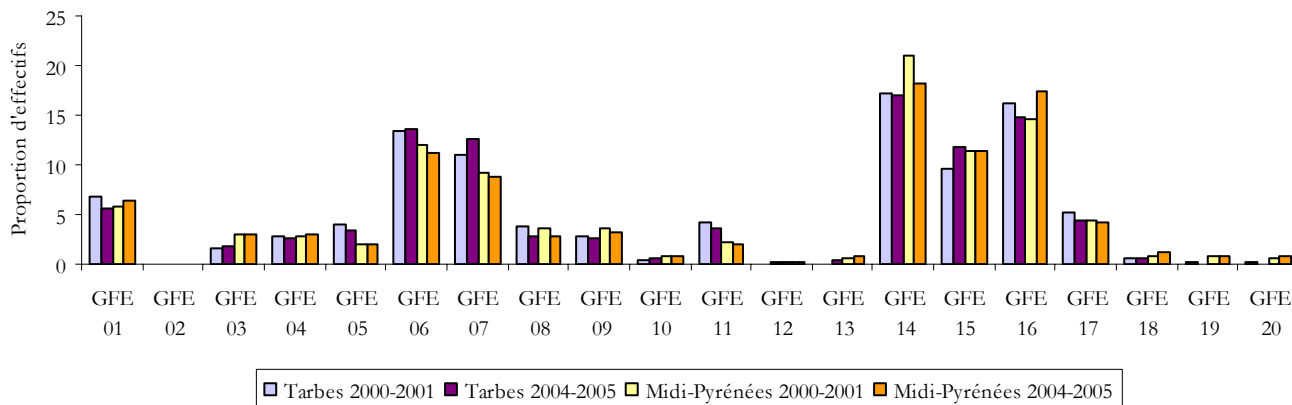
Evolution des effectifs entre 2000-2001 et 2004-2005

→ En 2004, la zone d'emploi rassemble **7 603 personnes en formation professionnelle initiale**. Elles n'étaient que 6 308 en 2000, ce qui représente une augmentation de plus de 20 % (8 % en Midi-Pyrénées). La part de l'apprentissage est faible (13,5 %) et diminue entre 2000 et 2004 à l'image de la situation régionale.

>>> Approche par GFE

2004/2005	GFE 01	GFE 02	GFE 03	GFE 04	GFE 05	GFE 06	GFE 07	GFE 08	GFE 09	GFE 10	GFE 11
Effectifs de la zone d'emploi	428	0	139	203	252	1038	953	212	199	53	273
	GFE 12	GFE 13	GFE 14	GFE 15	GFE 16	GFE 17	GFE 18	GFE 19	GFE 20	Autre	Total
	13	31	1 295	891	1 131	341	49	0	7	95	7 603

Evolution des proportions d'effectifs par GFE

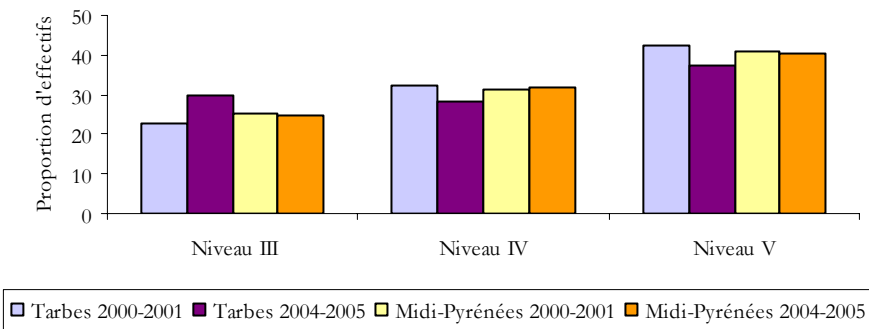


→ Le GFE 14 (Tertiaire de bureau – Tertiaire spécialisé) regroupe la part la plus importante des effectifs (17 %) mais de manière moins prononcée qu'en région (18,3 %). Le GFE 07 (**Electricité – Electrotechnique – Electronique**) se distingue avec 12,5 % des effectifs concernés contre 8,9 % en moyenne dans la région. Même remarque concernant le GFE 06 (Mécanique - Automatismes) qui rassemble 13,7 % des effectifs (moyenne à 11,3 %).

>>> Approche par niveau de formation

2004/2005	Niveaux I et II	Niveau III	Niveau IV	Niveau V	Niveau VI	Total
Effectifs de la zone d'emploi	280	2 255	2 164	2 839	65	7 603
Proportions d'effectifs	3,7 %	29,7 %	28,5 %	37,3 %	0,8 %	100 %

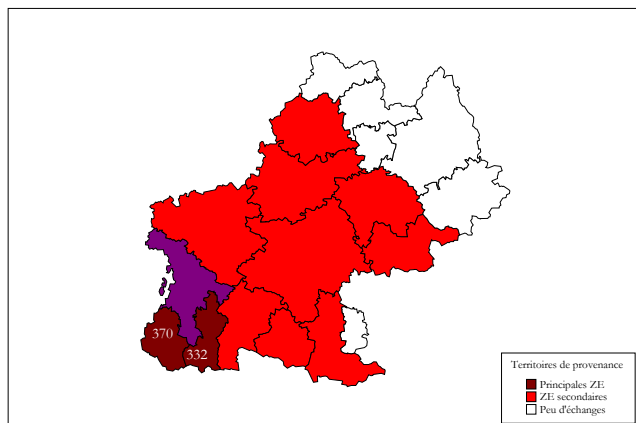
Evolution des proportions d'effectifs par niveau de formation



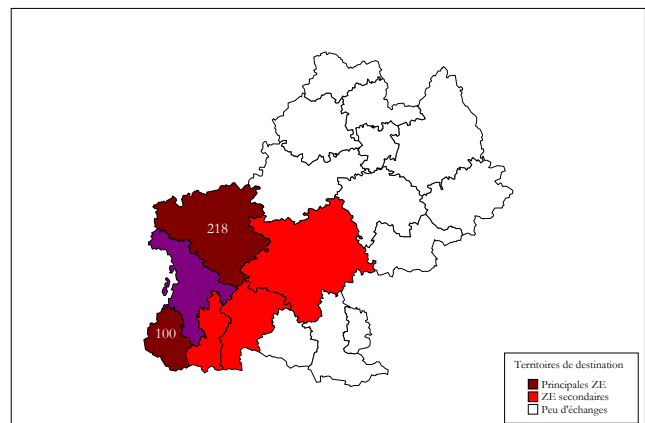
→ Les formations de niveau III sont sur-représentées sur la zone avec près de 30 % des effectifs (24,6 % en Midi-Pyrénées). Cette proportion est en augmentation puisqu'elle n'était que de 22,8 % en 2000. Les formations de niveau V rassemblent 37,3 % des effectifs (40,2 % en région).

>>> Mobilité

Elèves venant se former sur la zone d'emploi

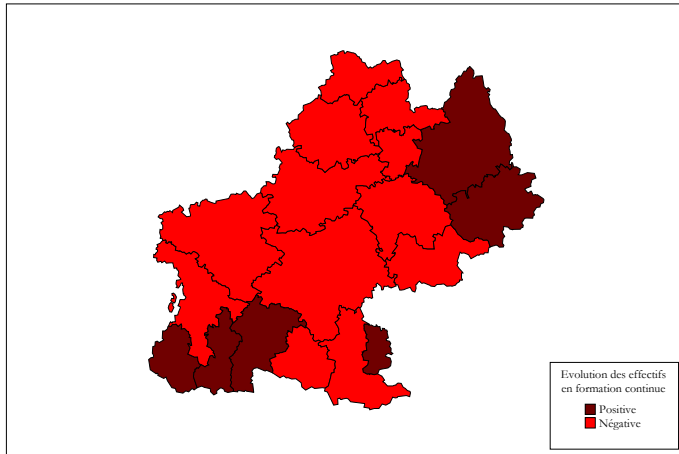


Elèves allant se former hors de la zone d'emploi



→ **Lourdes** et **Lannemezan** sont les principales zones de provenance ; **Auch** et **Lourdes**, les principales zones de destination.

Formation professionnelle continue



Evolution des effectifs entre 2003 et 2004

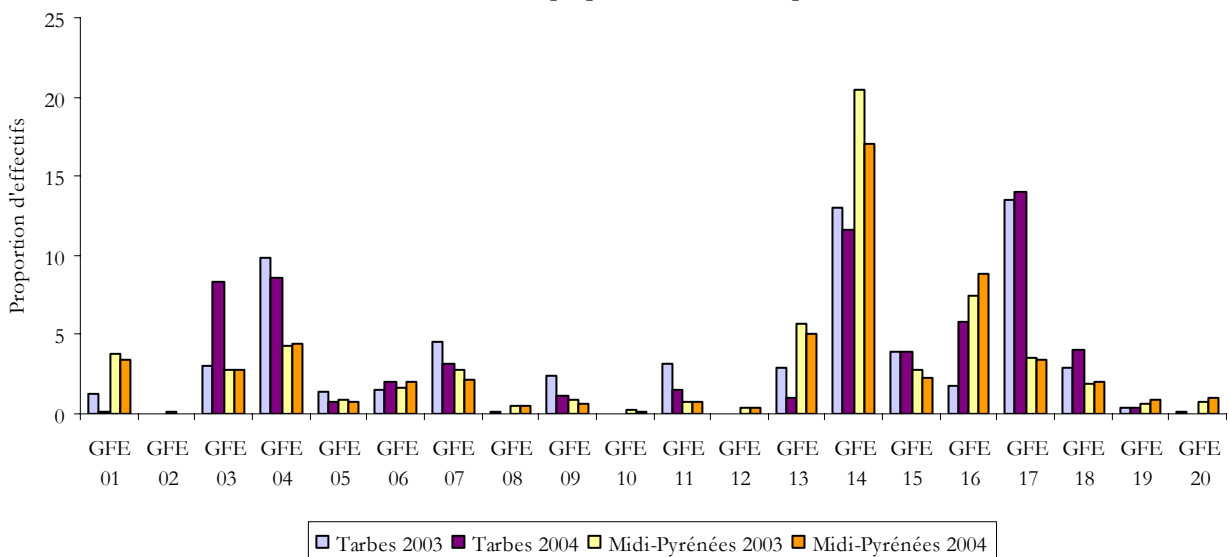
	Tarbes		Midi-Pyrénées	
	2004	Evo. 03/04	2004	Evo. 03/04
Effectifs	1 698	↓	43 117	↑
Part FPC courte durée (moins de 300 h.)	34,3 %	↓	40,5 %	→
Part FPC qualifiante (plus de 300 h.)	65,7 %	↑	59,5 %	→
Part des femmes	49,5 %	↑	50,8 %	↑
Part des jeunes (moins de 26 ans)	39,2 %	↑	33,1 %	↓
Part des formations de niveau III	3,5 %	↑	8,4 %	↑
Part des formations de niveau V et infra V	60,1 %	↑	51,4 %	↑

→ La zone d'emploi de Tarbes compte **1 698 personnes en formation continue en 2004**, elles étaient un peu plus de 2 000 en 2003. La part des formations qualifiantes est importante (65,7 %) par rapport à la moyenne régionale (59,5 %), ces dernières se concentrent essentiellement sur le niveau V.

>>> Approche par GFE

2004	GFE 01	GFE 02	GFE 03	GFE 04	GFE 05	GFE 06	GFE 07	GFE 08	GFE 09	GFE 10	GFE 11
Effectifs de la zone d'emploi	2	0	141	146	13	34	54	0	19	0	26
	GFE 12	GFE 13	GFE 14	GFE 15	GFE 16	GFE 17	GFE 18	GFE 19	GFE 20	Autre	Total
	0	17	198	67	98	237	68	6	1	571	1 698

Evolution des proportions d'effectifs par GFE

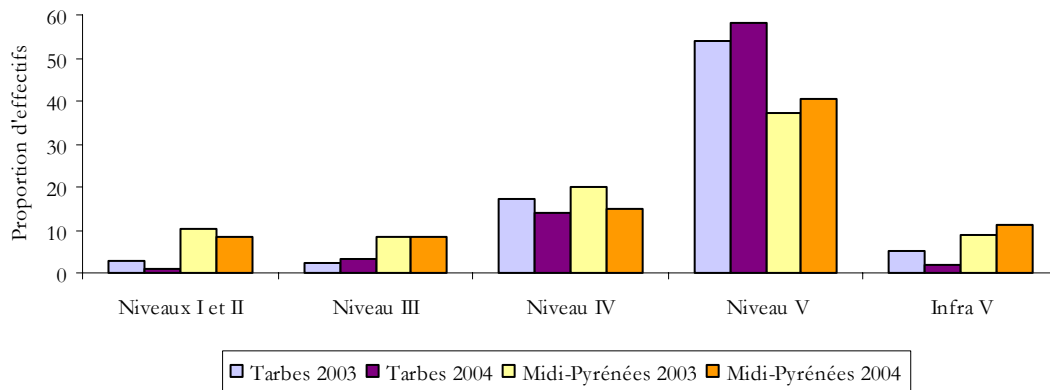


→ Les formations concernant le GFE 17 (**Hôtellerie – Restauration – Tourisme – Sports – Animation socioculturelle – Loisirs**) sont bien représentées. La proximité avec Lourdes et les déficits de main-d'œuvre dans ce domaine expliquent cette proportion. On trouve également de nombreuses formations relatives au GFE 14 (Tertiaire de bureau – Tertiaire spécialisé) et aux GFE 03 et 04 (métiers du bâtiment). Parmi les 571 personnes classées dans la catégorie autre, 60 % suivent une formation d'aide à l'insertion sociale et professionnelle et 12 % une formation générale - développement personnel (GFE 21).

>>> Approche par niveau de formation

2004	Niveaux I et II	Niveau III	Niveau IV	Niveau V	Infra V	Pas de niveau	NR	Total
Effectifs de la zone d'emploi	16	59	236	989	31	207	160	1 698
Proportions d'effectifs	0,9 %	3,5 %	13,9 %	58,3 %	1,8 %	12,2 %	9,4 %	100 %

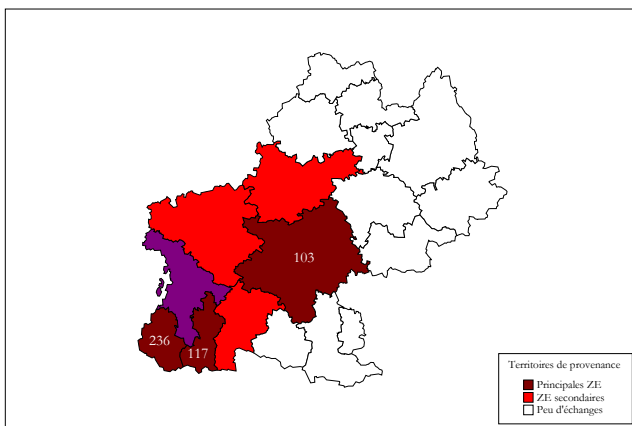
Evolution des proportions d'effectifs par niveau de formation



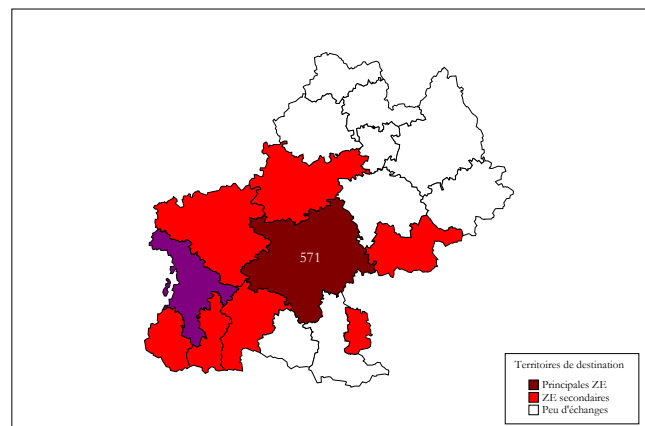
→ Les **formations de niveau V sont largement majoritaires** puisqu'elles concernent près de 60 % des effectifs (40,4 % en région).

>>> Mobilité

Effectifs venant se former sur la zone d'emploi

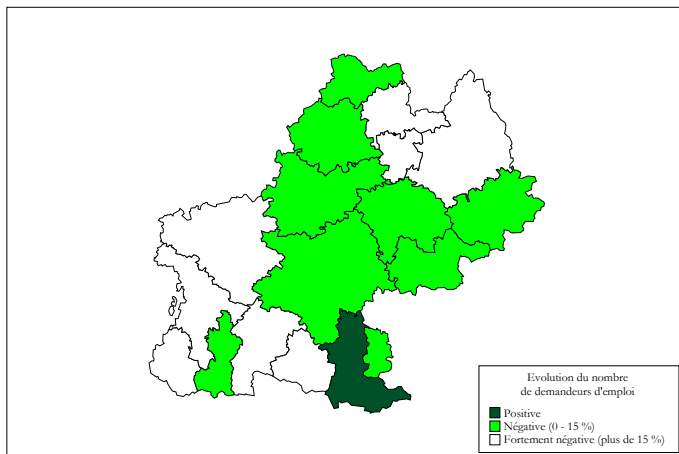


Effectifs allant se former hors de la zone d'emploi

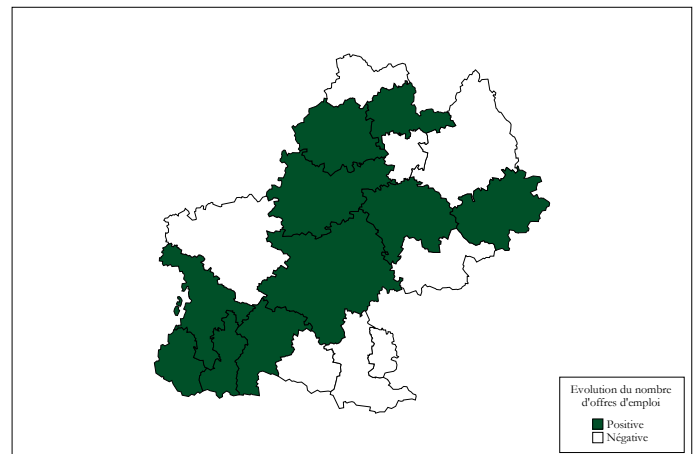


→ Les principales zones d'emploi de provenance sont **Lourdes, Lannemezan et Toulouse**. Cette dernière est par ailleurs la principale zone de destination.

MARCHÉ DU TRAVAIL



Evolution du nombre de demandeurs d'emploi entre 2000 et 2005



Evolution du nombre d'offres d'emploi entre 1999 et 2004

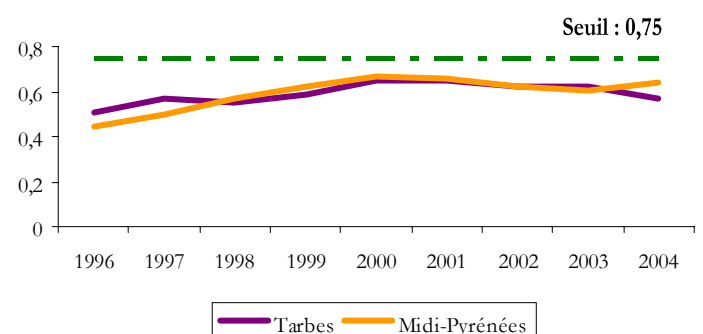
➔ Avec un **taux de chômage de 10,3 % en 2005**, la zone d'emploi de Tarbes se situe au-dessus de la moyenne régionale (9,8 %). L'évolution à moyen terme montre une baisse de près de 17 % du nombre de demandeurs d'emploi entre 2000 et 2005 alors même que le nombre d'offres d'emploi progresse de 11,7 % entre 1999 et 2004. Près de 18 % des demandeurs d'emploi ont moins de 25 ans (16 % en région).

	Demandeurs d'emploi			
	Tarbes		Midi-Pyrénées	
	2005	Evo. 00/05	2005	Evo. 00/05
Effectifs	7 067	↘	120 329	↘
Part des employés et ouvriers	74,7 %	↘	65,8 %	↘
Part des cadres et professions intermédiaires	24,8 %	↗	32,9 %	↗
Part des femmes	51,2 %	↘	51,8 %	↘
Part des jeunes (moins de 25 ans)	17,8 %	↘	15,9 %	↗
Part des chômeurs longue durée	31 %	↘	32,9 %	↘

	Offres d'emploi			
	Tarbes		Midi-Pyrénées	
	2004	Evo. 99/04	2004	Evo. 99/04
Effectifs	7 118	↗	124 181	↗
Part des employés et ouvriers	87,2 %	↗	79,9 %	↘
Part des cadres et professions intermédiaires	12,8 %	↘	20 %	↗
Part des offres pour un emploi de plus de 6 mois	38,1 %	↘	44 %	↘
Part des offres émanant d'ent. de moins de 50 sal.	78,5 %	↗	80 %	↘

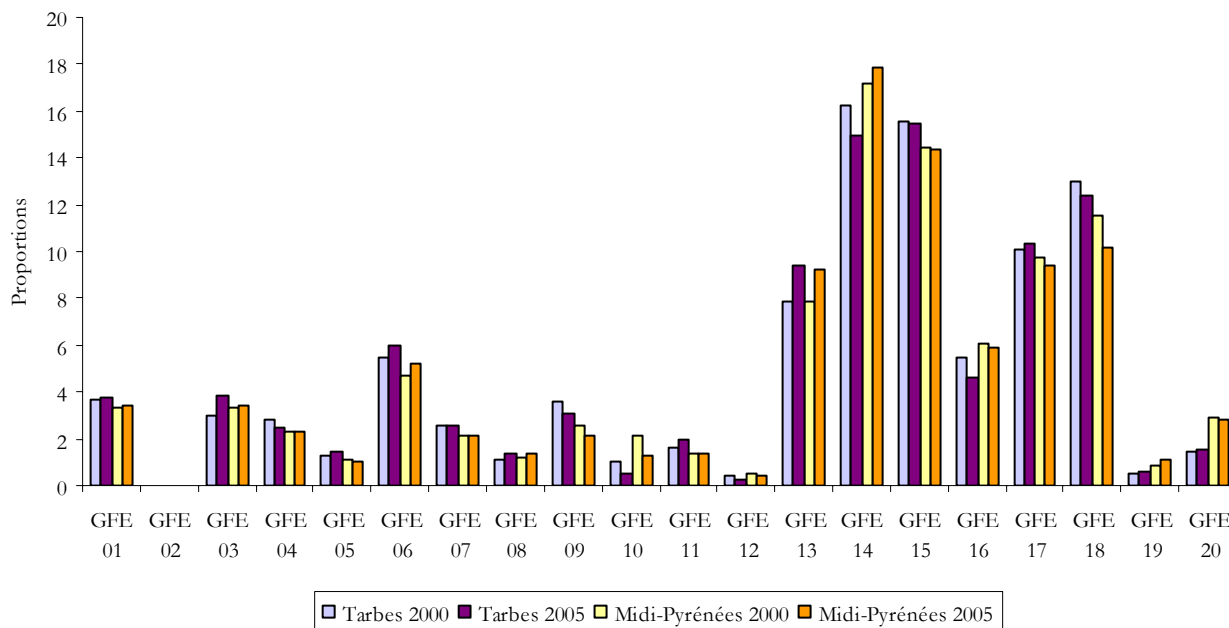
	Taux de tension			
	Tarbes		Midi-Pyrénées	
	2004	Evo. 99/04	2004	Evo. 99/04
Taux de tension global	0,57	↘	0,64	↗

Evolution du taux de tension entre 1996 et 2004



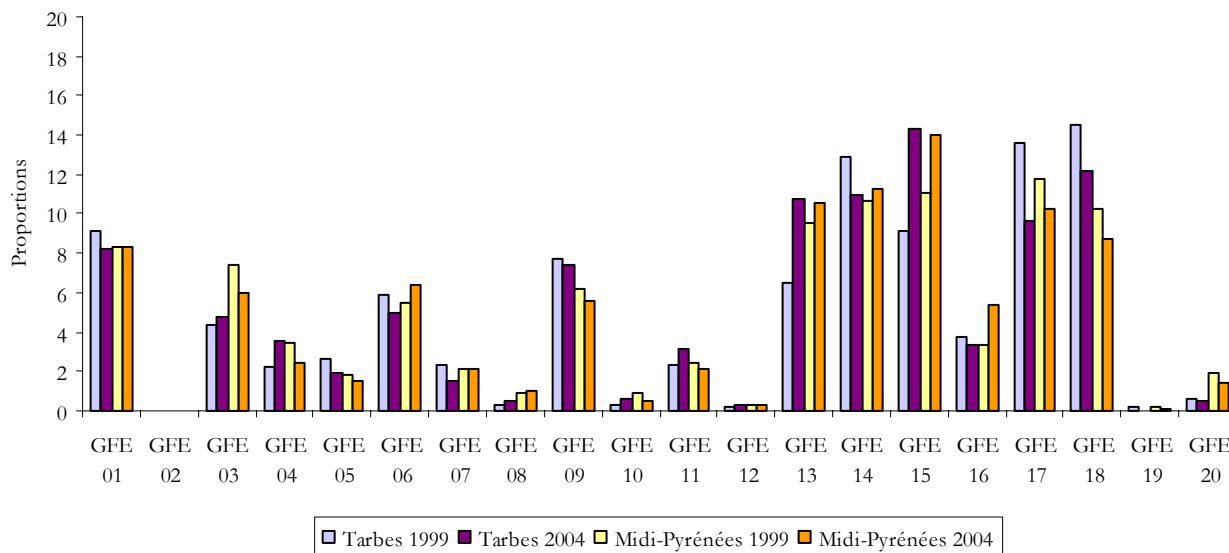
>>> Approche par GFE

Evolution des demandeurs d'emploi par GFE



→ Le GFE 15 (**Commerce et distribution**) concentre la plus grande part des demandeurs d'emploi : 15,5 % contre 14,4 % en Midi-Pyrénées. Le GFE 18 (Nettoyage – Assainissement – Environnement - Sécurité) se démarque aussi rassemblant 12,4 % des demandeurs d'emploi (10,1 % en région). Le GFE 14 (Tertiaire de bureau – Tertiaire spécialisé) concentre quant à lui 15 % des effectifs, 3 points en dessous de la moyenne régionale.

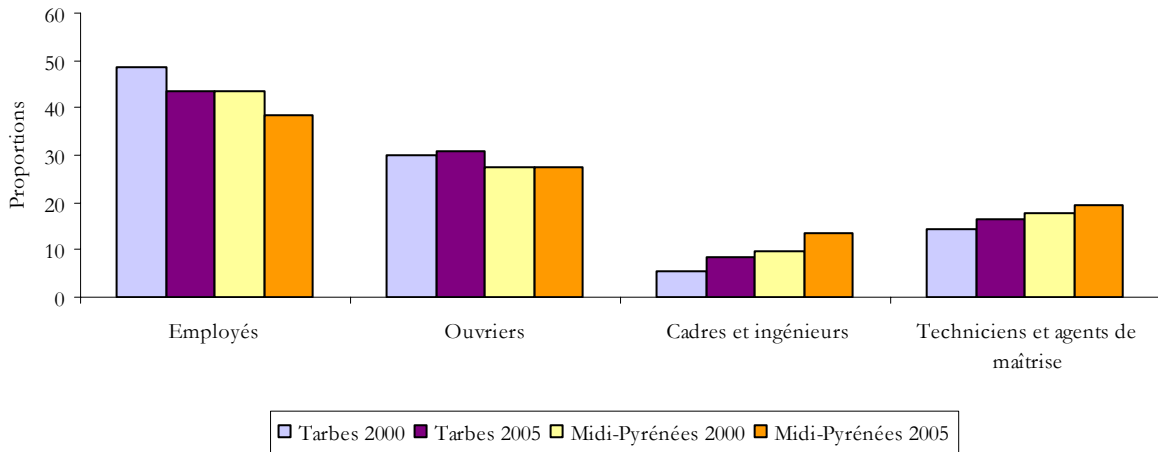
Evolution des offres d'emploi par GFE



→ La part des offres apparentées au GFE 15 (**Commerce et distribution**) augmente fortement entre 1999 et 2004 de 9,1 % à 14,3 % rendant compte du dynamisme dans ce domaine. Le GFE 09 (Production alimentaire – Cuisine) concerne 7,4 % des offres pour une moyenne régionale de 5,5 %. Enfin la part du GFE 18 (Nettoyage – Assainissement – Environnement – Sécurité) est largement au-dessus de la moyenne avec 12,2 % des offres en 2004 contre 8,8 % en région.

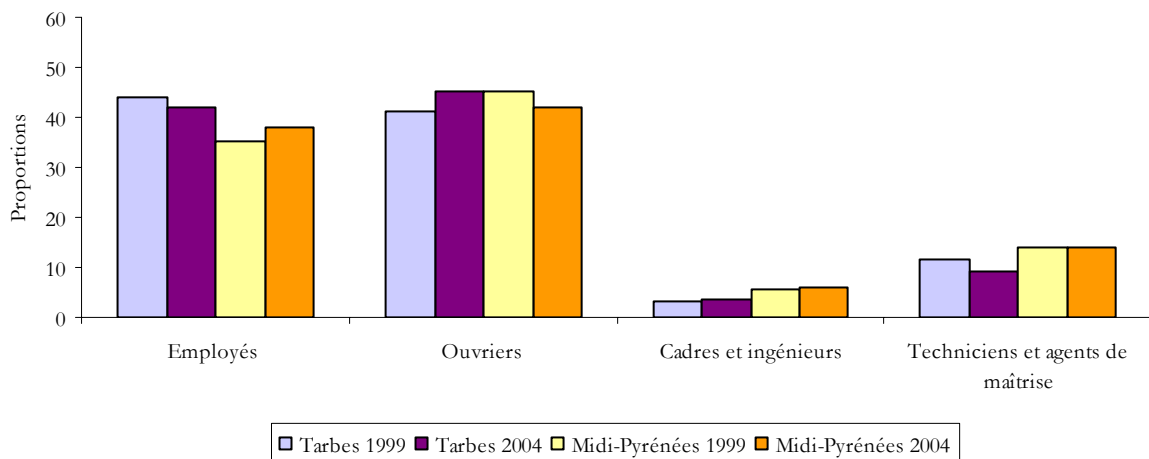
>>> Approche par catégorie socioprofessionnelle

Evolution des demandeurs d'emploi par catégorie socioprofessionnelle



→ Les effectifs se concentrent sur les catégories employés et ouvriers qui rassemblent à elles deux près des trois quarts des demandes d'emploi de la zone. Seulement 8,5 % des demandes concernent des cadres et ingénieurs (13,4 % en Midi-Pyrénées) ; 16,4 % des techniciens et agents de maîtrise (19,5 % en région).

Evolution des offres d'emploi par catégorie socioprofessionnelle



→ 87,2 % des offres concernent des postes d'employés ou d'ouvriers. Seulement 3,4 % des offres s'adressent à des cadres et ingénieurs (6 % en Midi-Pyrénées) et 9,4 % à des techniciens et agents de maîtrise (14 % en Midi-Pyrénées).

>>> Taux de tension*

➔ Comparativement à d'autres territoires, il y a relativement peu de domaines en tension dans la zone d'emploi de Tarbes. Le GFE 09 (Production alimentaire – Cuisine) se démarque avec un taux élevé mais qui reste inférieur à la moyenne régionale. Les métiers du bois (GFE 11) connaissent aussi quelques difficultés de recrutement. Le GFE 01 (Agriculture) est également en tension mais concerne essentiellement des emplois saisonniers.

2004	Tarbes			Midi-Pyrénées
	Demandes d'emploi	Offres d'emploi	Taux de tension	Taux de tension
GFE 01	444	585	1,32	1,55
GFE 02	5	0	0	0,07
GFE 03	500	342	0,68	0,9
GFE 04	393	256	0,65	0,59
GFE 05	245	134	0,55	0,84
GFE 06	850	356	0,42	0,79
GFE 07	268	111	0,41	0,74
GFE 08	159	37	0,23	0,54
GFE 09	451	528	1,17	1,31
GFE 10	63	43	0,68	0,42
GFE 11	239	224	0,94	0,93
GFE 12	25	21	0,84	0,63
GFE 13	1 046	765	0,73	0,79
GFE 14	1 443	779	0,54	0,52
GFE 15	1 817	1 020	0,56	0,66
GFE 16	590	238	0,4	0,62
GFE 17	1 447	689	0,48	0,68
GFE 18	1 377	865	0,63	0,63
GFE 19	56	3	0,05	0,1
GFE 20	151	33	0,22	0,42
Total	12 468	7 118	0,57	0,64

* Le taux de tension se calcule par un rapport entre offres et demandes d'emploi. Plus le chiffre est élevé, plus le nombre d'offres d'emploi dépasse le nombre de demandeurs. On estime que lorsque ce rapport excède 0,75, le marché du travail est tendu en ce sens que les demandes d'emploi ne sont pas suffisantes.

Métiers recherchés et connaissant des difficultés de recrutement

Enquête BMO 2005, Assedic

- Educateurs spécialisés, conseillers d'éducation et surveillants
- Agents d'entretien
- Maçons, plâtriers, charpentiers et autres ouvriers qualifiés du gros œuvre du bâtiment
- Plombiers et chauffagistes, menuisiers, serruriers-poseurs, électriciens
- Aides-soignants
- Vendeurs
- Chaudronniers, tôliers industriels
- Conducteurs routiers
- Infirmiers, sages-femmes, professionnels de la santé, professions paramédicales
- Techniciens, agents de maîtrise, dessinateurs industries mécaniques et travail des métaux...

Au-delà des chiffres...

➔ La zone d'emploi de Tarbes connaît, depuis la reconversion des industries de l'armement, une restructuration de Giat Industries, un des trois principaux employeurs de la zone. La Sofred (Société financière régionale emploi et développement) accompagne depuis 1994 les mutations du groupe.

➔ Elle se caractérise par la présence de nombreux espaces de proximité regroupant des entreprises autour d'un métier ou d'une spécialité.

➔ Pyrène Aéro Pôle est une zone industrielle qui s'organise autour de trois pôles : industries, tertiaire et logistique. Le pôle industriel se consacre en partie à l'aéronautique avec Eads Socata et la future implantation d'un pôle européen de maintenance aéronautique (centre de démantèlement d'avions en fin de vie, un des projets majeurs du pôle de compétitivité Aéronautique, espace et systèmes embarqués).

➔ Le système productif localisé (SPL) Metaladour s'étend sur le bassin de l'Adour (bassin d'emploi de Tarbes-Pau-Lourdes). Il regroupe 46 entreprises dont les activités essentielles sont liées aux secteurs de l'aéronautique et de l'espace.

➔ Pyrénées industries céramique (PIC) est un pôle industriel d'excellence qui valorise le savoir-faire local en regroupant cinq entreprises hautement spécialisées dans le domaine des céramiques techniques : Boostec, Diatomic, Pall exekia, SCT, ESK. Il a été associé à la candidature du pôle de compétitivité Céramique portée par Limoges.

➔ 2^e plateforme aéroportuaire de Midi-Pyrénées, l'Aéroport international de Tarbes-Lourdes-Pyrénées, avec deux vols quotidiens sur Paris, a permis de désenclaver et de développer la zone d'emploi de Tarbes.

Source : Midi-Pyrénées expansion.

FICHE PRATIQUE

>>> Groupes formation emploi (GFE)

- 01 Agriculture
- 02 Pêche - Mer - Aquaculture
- 03 Bâtiment gros œuvre - Génie civil - Extraction
- 04 Bâtiment : équipements et finitions
- 05 Structures métalliques - Travail des métaux - Fonderie
- 06 Mécanique - Automatismes
- 07 Electricité - Electrotechnique - Electronique
- 08 Travail des matériaux - Industries de process - Laboratoire
- 09 Production alimentaire - Cuisine
- 10 Textile - Habillement - Cuir
- 11 Travail du bois
- 12 Techniques graphiques - Impression
- 13 Transports - Conduite - Manutention - Magasinage
- 14 Tertiaire de bureau - Tertiaire spécialisé
- 15 Commerce et distribution
- 16 Paramédical - Travail social - Soins personnels
- 17 Hôtellerie - Restauration - Tourisme - Sports - Animation socioculturelle - Loisirs
- 18 Nettoyage - Assainissement - Environnement - Sécurité
- 19 Technique de la communication - Média
- 20 Arts appliqués - Arts du spectacle
- 21 *Formations générales - Généralistes - Développement personnel*
- 22 *Formations d'aide à l'insertion sociale et professionnelle*

>>> Niveaux de formation

Niveau I : Bac + 4 et plus	Niveau IV : Niveau bac
Niveau II : Bac + 3	Niveau V : CAP - BEP
Niveau III : Bac + 2	Niveau VI : Non qualifiés

>>> Sources

Emploi

Assedic 2004
Insee, estimations d'emploi au 31 décembre 2003
Insee, recensements de la population 1990 et 1999
Datar www.territoires.gouv.fr

Formation professionnelle initiale

Académie de Toulouse 2000-2001 et 2004-2005
Draf 2000-2001 et 2004-2005
Drass 2000 et 2004
Région Midi-Pyrénées 31 décembre 2000 et 31 décembre 2003

Formation professionnelle continue

Afpa 2003 et 2004
Assedic 2003 et 2004
Fongécif 2003 et 2004
Région Midi-Pyrénées 2003 et 2004

Marché du travail

Assedic, enquête besoins en main-d'œuvre 2005
Drtefp Midi-Pyrénées 1999, 2000, 2004 et 2005

**Contribution
au diagnostic du PRDF
en téléchargement
sur le site**

**www.cariforef-mp.asso.fr
Rubrique « Point doc »**



CarifOref Midi-Pyrénées
Immeuble Buroplus - rue de Sienna - BP 325 - 31313 Labège cedex
Tél. : 05 62 24 05 99 - Fax : 05 62 24 05 98
[www. cariforef-mp.asso.fr](http://www.cariforef-mp.asso.fr)

