

AVRIL 2006

→ **Zone d'emploi de Toulouse**



Contribution au diagnostic du PRDF par zone d'emploi



Fonds social européen



Dernières tendances en Midi-Pyrénées

Plus grande région de France, Midi-Pyrénées exerce une forte attractivité sur les habitants des autres régions. **En 2005, la région a accueilli 25 000 personnes.** Toutefois, ce dynamisme n'est pas homogène sur tout le territoire, il profite essentiellement à Toulouse et sa périphérie.

La structure de l'économie régionale s'est profondément modifiée :

- dans l'agriculture, le nombre d'actifs a fortement diminué ; cependant, en proportion, l'emploi salarié se développe au détriment des agriculteurs indépendants ;
- dans l'industrie, avec un faible niveau d'industrialisation, la perte d'emploi est plus limitée dans notre région - 0,1 % par an contre - 1 % pour la France ;
- dans les services, on note une augmentation importante de l'emploi liée en partie au transfert vers le tertiaire des fonctions comptabilité, entretien, logistique, services généraux... des entreprises industrielles.

La région comptabilise 1 065 000 emplois (salariés et non salariés) fin 2003 et place ainsi Midi-Pyrénées au 8^e rang national. En 2004, ce sont 14 500 créations d'entreprises (sur 137 500 entreprises préexistantes) et 13 000 emplois supplémentaires qui ont été créés principalement dans les secteurs :

- des services aux entreprises (informatique, activités de conseil et d'assistance, produits financiers, centres d'appels...) : + 8 500 emplois ;
- de la construction en lien avec les grands chantiers (métro, travaux routiers...) et l'immobilier : + 1 800 emplois ;
- du commerce sous l'effet de la croissance démographique : + 1 200 emplois ;
- de l'industrie mais principalement des biens d'équipement (+ 400 emplois), des équipements mécaniques, des équipements électriques et électroniques... en lien avec le dynamisme de l'industrie aéronautique et ses effets sur la sous-traitance.

Parallèlement à cette croissance, **le travail temporaire se développe à un rythme soutenu de + 9,7 % entre 2003 et 2004.** Les missions d'intérim s'effectuent à 43 % dans l'industrie, 29 % dans le tertiaire et 28 % dans la construction.

La reconnaissance du poids de certaines filières industrielles de la région s'est récemment concrétisée par la labellisation de **6 pôles de compétitivité** dans lesquels Midi-Pyrénées est partie prenante, parmi les 67 couvrant le territoire national : « Aéronautique, espace, systèmes embarqués », « Cancer-bio-santé », « Elopsys », « Céramique », « Viaméca » et « Viandes et produits carnés ». Midi-Pyrénées vient de déposer une candidature à un nouveau pôle intitulé « Agro » qui concerne les domaines de l'agronomie, de l'alimentation et de la valorisation alimentaire et non alimentaire des produits agricoles.

Par ailleurs, **le taux de chômage (le plus bas des régions du Sud) a connu un léger fléchissement pour se confondre, aujourd'hui, avec la moyenne nationale : 9,8 %.** Toutefois, en 2005, 19 240 jeunes de la région sont à la recherche d'un emploi, **1 chômeur sur 6 a moins de 25 ans.** Alors que le nombre total de demandeurs d'emploi stagne entre 2004 et 2005, les effectifs de demandeurs d'emploi de moins de 25 ans progressent de 2,7 %.

Enfin, Midi-Pyrénées est confrontée à la question du vieillissement et du renouvellement de ses actifs et en conséquence aux problématiques de transmission / reprise d'établissement (en particulier dans l'artisanat), aux difficultés de recrutement et de maintien dans l'emploi des seniors. **A l'horizon 2015, un quart des actifs de la région serait quinquagénaire ou plus âgé, soit 2 points de plus qu'au niveau national.** Le vieillissement est inégal selon les métiers et les territoires.

La production des qualifications fait appel à des dispositifs de formation variés. Ainsi, en 2004, en Midi-Pyrénées, 136 800 personnes étaient en formation professionnelle. Parmi elles, on trouve **71 000 scolaires, 20 740 en contrat de formation en alternance (dont 15 200 apprentis et 5 540 en contrat de qualification / contrat de professionnalisation), 43 100 stagiaires en formation continue (fonds publics) et 1 950 personnes ayant déposé un dossier de VAE passé en jury.**

Sources :

- Le vieillissement des actifs en Midi-Pyrénées, Les dossiers de l'Insee n° 126, janvier 2005*
- L'industrie en Midi-Pyrénées, Les dossiers de l'Insee n° 131, décembre 2005*
- Les chiffres clés de la région Midi-Pyrénées, Drtefp de Midi-Pyrénées, décembre 2005*

Sommaire

Emploi.....	6
> Pyramide des âges	
> Approche par GFE	
> Approche par catégorie socioprofessionnelle	
> Approche par diplôme	
> Tissu économique	
> Mobilité	
Formation professionnelle.....	10
Formation professionnelle initiale.....	10
> Approche par GFE	
> Approche par niveau de formation	
> Mobilité	
Formation professionnelle continue.....	12
> Approche par GFE	
> Approche par niveau de formation	
> Mobilité	
Marché du travail.....	14
> Approche par GFE	
> Approche par catégorie socioprofessionnelle	
> Taux de tension	
Au-delà des chiffres.....	18

AVERTISSEMENT

Concernant le volet « EMPLOI », nos analyses portent principalement sur les recensements de la population 1990 et 1999, seules données exhaustives existantes permettant des analyses croisées (par GFE, classe d'âge, diplôme,...).

Glossaire

- De nombreux indicateurs sont présentés par **GFE** (Groupe formation emploi). C'est une nomenclature construite dans le cadre de la démarche Argos et composée d'une vingtaine de domaines. Elle permet de rassembler des informations statistiques de toutes origines pour rapprocher formations, emplois et marché du travail par grands corps de savoir.
- Les informations sur l'emploi concernent **la population active occupée**. Elle regroupe l'ensemble des personnes qui ont un emploi. La population active occupée au sens du recensement comprend les personnes qui déclarent :
 - exercer une profession (salarisée ou non) même à temps partiel ;
 - aider un membre de la famille dans son travail (même sans rémunération) ;
 - être apprenti, stagiaire rémunéré... ;
 - être militaire du contingent (tant que cette situation existait).

La mesure de la population active occupée peut s'effectuer au lieu de résidence ou au lieu de travail. Nous avons privilégié la mesure au lieu de travail chaque fois que cela était possible.

- Les chiffres sur **l'emploi salarié et le nombre d'établissements Assédic** concernent tous les établissements (et leurs salariés) affiliés au régime national d'assurance chômage. Les salariés de l'agriculture et ceux des établissements publics n'y figurent pas.
- **Les demandeurs d'emploi** sont les demandeurs de catégories 1 et 6 présents dans les fichiers Anpe au 31 mars des dates étudiées.
 - catégorie 1 : personnes sans emploi, immédiatement disponibles, à la recherche d'un emploi à durée indéterminée à temps plein ;
 - catégorie 6 : personnes restant inscrites à l'Anpe, non immédiatement disponibles (déclarant avoir travaillé plus de 78 h. le mois précédent) et recherchant un emploi à durée indéterminée à temps plein.
- **Les offres d'emploi** sont les offres enregistrées par l'Anpe au cours de l'année étudiée, elles ne représentent qu'une partie des offres d'emploi totales.
- **Le taux de tension** est calculé à partir des demandeurs d'emploi de catégorie 1 uniquement, enregistrés au cours de l'année 2004 et des offres d'emploi enregistrées par l'Anpe au cours de cette même année. Il sert à repérer les difficultés de recrutement et se définit comme le rapport entre le flux d'offres d'emploi et le flux de demandes d'emploi sur la même période. Par définition, un taux de tension supérieur à 1, c'est-à-dire un excès d'offres par rapport aux demandes, matérialise des difficultés de recrutement. Cependant, ce ratio est le rapport entre deux flux dont l'un peut être considéré comme exhaustif (les demandes) et l'autre comme partiel (les offres d'emploi enregistrées à l'Anpe). C'est pourquoi, le choix se porte souvent sur un seuil « critique » de 0.75, c'est-à-dire qu'un taux de tension supérieur à 0.75, pour un métier, peut traduire des difficultés de recrutement pour les entreprises.
- Les éléments sur la formation concernent uniquement la formation professionnelle et ne tiennent pas compte de la formation générale.

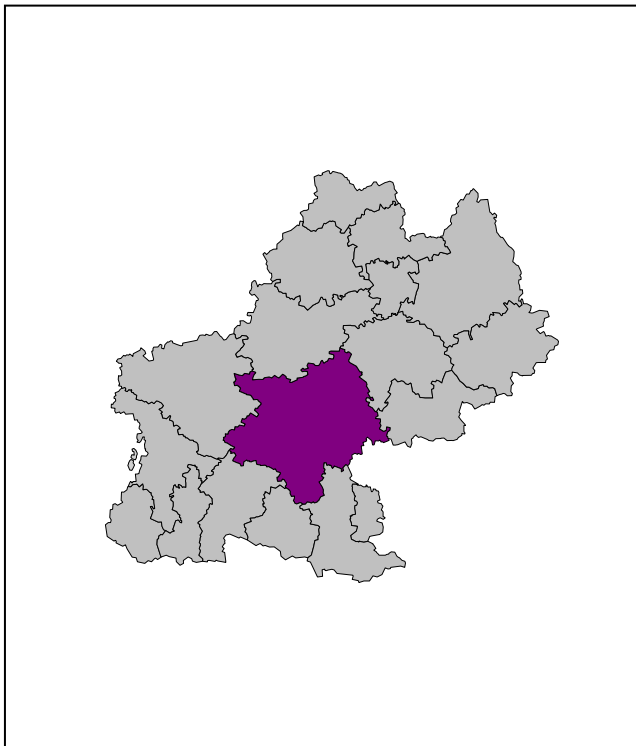
La formation professionnelle initiale rassemble :

 - la voie scolaire sous tutelle des Ministères de l'Education nationale, de l'Agriculture et des Affaires sanitaires et sociales et prend en compte les diplômes de niveaux V à III et les licences professionnelles ;
 - l'apprentissage, tous niveaux confondus (y compris pré-apprentissage).

La formation professionnelle continue est celle financée sur fonds publics et concerne les personnes qui ont terminé leur stage l'année étudiée. La formation des salariés n'a pas été intégrée.

Les données relatives **aux contrats de qualification / professionnalisation** n'intègrent pas d'information locale. Elles ne peuvent pas être utilisées dans l'approche territoriale.

La zone d'emploi de **TOULOUSE**



→ La zone d'emploi de Toulouse reste la plus attractive. Plus de 4 midi-pyrénéens sur 10 y résident et sa population croît de manière continue depuis 1990 (de 1,5 % par an en moyenne). Par conséquent, la densité démographique est très élevée avec près de 167 habitants au km² (seulement 56 hab/km² en moyenne dans la région).

La ville de Toulouse attire essentiellement des jeunes (notamment étudiants), la zone a ainsi une population moins âgée que la moyenne avec un peu plus de 23 % de jeunes de moins de 20 ans et moins de 20 % de personnes de plus de 60 ans (24,2 % en Midi-Pyrénées).

Le solde migratoire est lui aussi très largement positif avec plus de 85 000 nouveaux arrivants entre 1990 et 1999. Ce chiffre rend compte du dynamisme économique de la zone qui devrait se poursuivre notamment avec les activités du pôle de compétitivité « Aéronautique, espace et systèmes embarqués » qui prévoit à lui seul plus de 40 000 créations d'emploi à l'horizon 2025.

La zone de Toulouse se démarque aussi par l'importance du secteur des services dans l'emploi salarié (notamment les services aux entreprises et le domaine de la santé et du social) : 64,5 % des salariés se concentrent dans ce secteur en 2003.

FORMATION PROFESSIONNELLE INITIALE

2004/2005	Toulouse	Midi-Pyrénées
Effectifs	37 199	86 235
Voie scolaire	30 605	71 048
Apprentissage	6 594	15 187
Part des filles	38,7 %	38,7 %

FORMATION PROFESSIONNELLE CONTINUE (FPC)

2004	Toulouse	Midi-Pyrénées
Effectifs	18 048	43 117
FPC qualifiante (plus de 300 h.)	8 048	25 653
FPC courte durée (moins de 300 h.)	10 000	17 464
Part des femmes	48,3 %	50,8 %

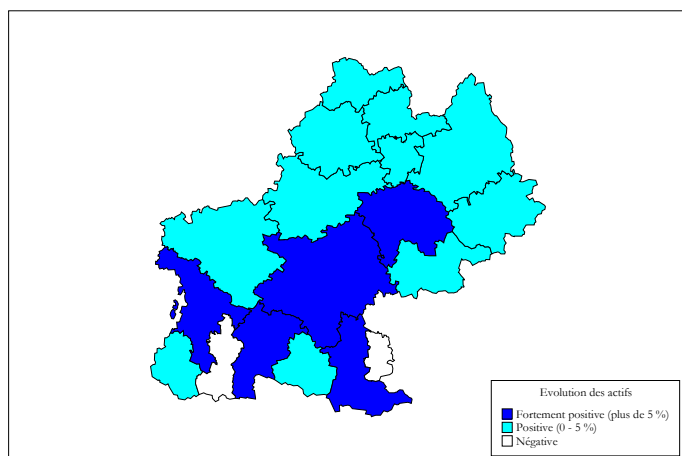
EMPLOI

2003	Toulouse	Midi-Pyrénées
Nombre d'actifs	478 736	1 065 341
Evolution 99-03	+ 10,2 %	+ 6,5 %
Nombre de salariés	440 088	932 820
Agriculture	0,7 %	1,7 %
Industrie	15,5 %	16,4 %
Construction	5,8 %	6,2 %
Commerce	13,5 %	13,8 %
Services	64,5 %	61,9 %

MARCHÉ DU TRAVAIL

	Toulouse	Midi-Pyrénées
Demandeurs d'emploi (2005)	61 115	120 329
Part des femmes	51,4 %	51,8 %
Offres d'emploi (2004)	58 641	124 181
Taux de tension (2004)	0,61	0,64
Taux de chômage (2005)	10,4 %	9,8 %

EMPLOI



Evolution des actifs occupés des zones d'emploi entre 1999 et 2003

	Toulouse		Midi-Pyrénées	
	1999	Evo. 90/99	1999	Evo. 90/99
Nombre d'actifs occupés	418 098	↗	985 062	↗
Part des femmes	45,3 %	↗	44,9 %	↗
Part des jeunes (actifs de moins de 30 ans)	19 %	↘	18,1 %	↘
Part des actifs de 50 ans et plus	21,4 %	↗	22,8 %	↗
Part des employés et ouvriers	46,9 %	↘	50,8 %	↘
Part des cadres, prof. intellectuelles supérieures et prof. intermédiaires	44,8 %	↗	35,5 %	↗
Part des diplômés du supérieur	34,2 %		26,5 %	

→ La population active de Toulouse est en forte augmentation : entre 1990 et 1999, elle progresse de 13,5 % alors même qu'en région l'augmentation n'est que de 5,2 %. Cet écart reste important sur la période 1999-2003 puisque la population active continue de progresser de 10,2 % alors qu'en Midi-Pyrénées le taux de croissance est de 6,5 %. Les actifs occupés de Toulouse sont plus jeunes que la moyenne même si, à l'image de la situation régionale, la population a tendance à vieillir (la part des actifs occupés de plus de 50 ans progresse de 2,8 points entre 1990 et 1999). La part des cadres est particulièrement importante à Toulouse : près de 45 % en 1999 contre 35,5 % en région.

>>> Pyramide des âges



→ La population active occupée de la zone d'emploi de Toulouse est **plus jeune que la moyenne régionale** : Toulouse attire un nombre important de jeunes actifs. Néanmoins le vieillissement de la population reste problématique en terme de renouvellement des actifs.

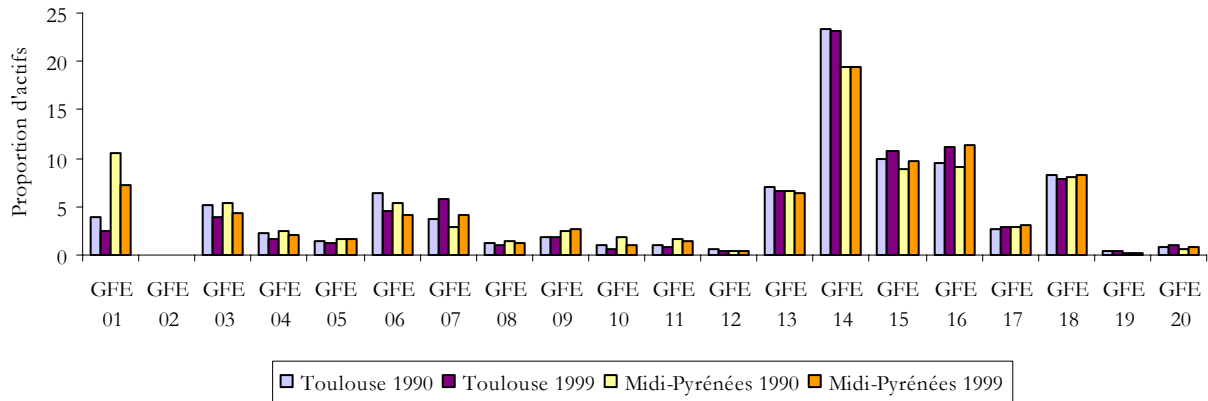
Les secteurs les plus concernés par le vieillissement de leurs salariés :

- Administration
- Education, santé, action sociale
- Activités financières
- Energie
- Activités immobilières

>>> Approche par GFE¹

1999	GFE 01	GFE 02	GFE 03	GFE 04	GFE 05	GFE 06	GFE 07	GFE 08	GFE 09	GFE 10	GFE 11
Actifs occupés de la zone d'emploi	10 719	29	16 624	7 124	5 586	19 014	23 846	4 286	7 551	2 228	3 090
	GFE 12	GFE 13	GFE 14	GFE 15	GFE 16	GFE 17	GFE 18	GFE 19	GFE 20	Autre	Total
	1 858	27 758	96 443	44 890	47 021	11 716	33 247	1 848	4 723	48 497	418 098

Evolution des proportions d'actifs par GFE



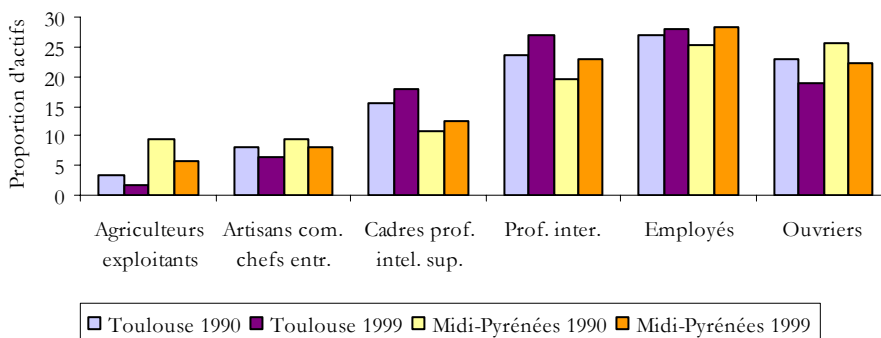
→ Le GFE 14 (**Tertiaire de bureau - Tertiaire spécialisé**) concerne une part importante des actifs occupés de la zone, autour de 23 % contre seulement 19,5 % en Midi-Pyrénées. Le GFE 16 (**Paramédical - Travail social - Soins personnels**) est aussi porteur d'emploi avec un peu plus de 11 % des actifs ; le développement du pôle de compétitivité « Cancer bio santé » devrait conforter cette position. Le GFE 15 (Commerce et distribution) rassemble lui aussi près de 11 % des actifs. Ces chiffres reflètent la **prépondérance du secteur des services** qui regroupe 64,5 % des salariés de la zone.

Le GFE 07 (Electricité – Electrotechnique - Electronique) se distingue avec 5,7 % des actifs ; les activités liées à l'aéronautique & spatial expliquent en partie le dynamisme de ce domaine.

>>> Approche par catégorie socioprofessionnelle

1999	Agriculteurs exploitants	Artisans, commerçants et chefs d'entreprise	Cadres et professions intellectuelles supérieures	Professions intermédiaires	Employés	Ouvriers	Total
Actifs occupés de la zone d'emploi	7 184	27 463	74 298	113 043	117 531	78 579	418 098

Evolution des proportions d'actifs par catégorie socioprofessionnelle



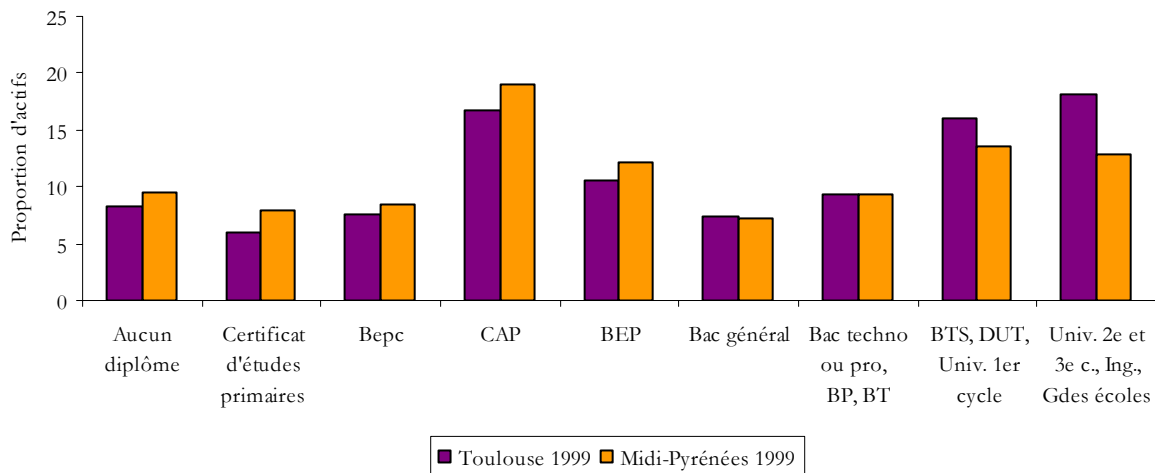
→ La part des professions intermédiaires est conséquente (27 %) et augmente depuis 1990. Le même constat est à faire concernant les **cadres et professions intellectuelles supérieures** qui représentent, en 1999, 17,8 % de la population active occupée (12,5 % en Midi-Pyrénées).

¹ Cf. Fiche pratique p 19.

>>> Approche par diplôme

1999	Aucun diplôme	Certificat d'études primaires	Bepc	CAP	BEP
Actifs occupés de la zone d'emploi	34 900	24 903	31 895	69 685	44 144
	Bac général	Bac techno ou pro, BP, BT	BTS, DUT, Univ. 1 ^{er} cycle	Univ. 2 ^e et 3 ^e cycle, Ing., Gdes écoles	Total
	30 916	38 785	66 908	75 962	418 098

Proportions d'actifs par diplôme



→ Toulouse est la seule zone d'emploi où la part des actifs titulaires d'un diplôme de 2^e et 3^e cycles universitaires, d'écoles d'ingénieurs ou issus de grandes écoles dépasse celle des autres catégories. En effet les plus diplômés représentent 18,2 % des actifs (12,9 % en Midi-Pyrénées).

>>> Tissu économique

Les 10 plus grands établissements de la zone

(secteur privé et Epic ; au 31-12-2003)

- > Airbus France (10 914 salariés)
- > Airbus (3 715)
- > Alcatel Alenia Space (2 263)
- > Freescale (2 196)
- > Astrium (2 047)
- > SEM Transports publics agglo Toulousaine (1 871)
- > Siemens Vdo Automotive (1 768)
- > Centre national d'études spatiales (1 742)
- > Caisse primaire d'assurance maladie (1 176)
- > Crcam Toulouse et midi toulousaine (1 067)

→ **L'aéronautique & spatial et l'industrie des composants électriques et électroniques** occupent une place importante dans le tissu économique local.

Emploi salarié et nombre d'établissements Assedic

Taille	Etablissements zone d'emploi		Salariés zone d'emploi		Salariés région
	2004	Part	2004	Part	Part
< 10 salariés	24 917	81,8 %	77 099	23,7 %	28,5 %
10-19 salariés	2 775	9,1 %	37 371	11,5 %	12,5 %
20-49 salariés	1 814	6 %	56 737	17,4 %	18,5 %
50-199 salariés	772	2,5 %	69 412	21,3 %	21,2 %
>= 200 salariés	169	0,6 %	85 128	26,1 %	19,3 %
Total	30 447	100 %	325 747	100 %	100 %

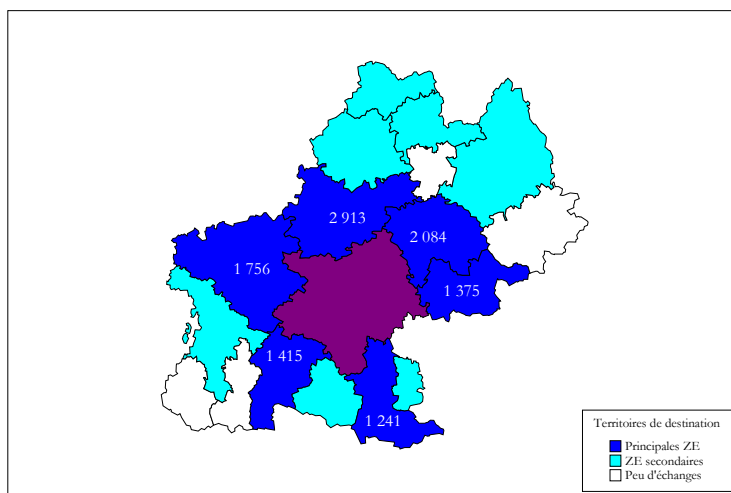
→ Les **grandes entreprises** de plus de 50 salariés regroupent presque **la moitié des salariés de la zone d'emploi**. Cette situation contraste avec celle de la région dans son ensemble où près de 60 % des effectifs travaillent dans des entreprises de moins de 50 salariés.

>>> **Mobilité**

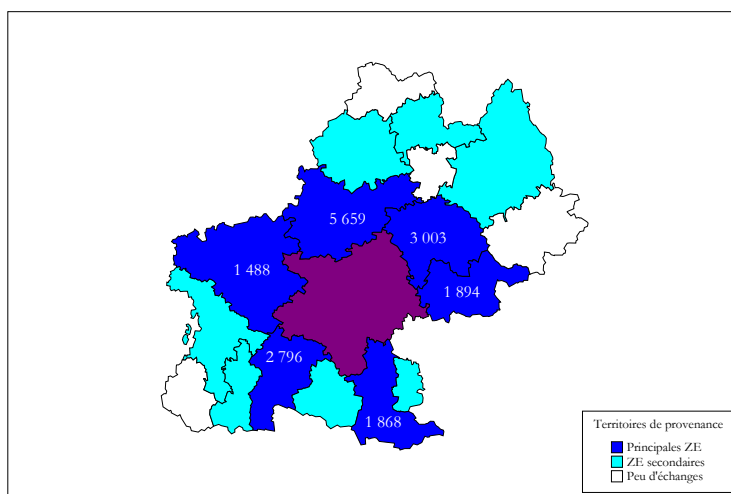
	1990	1999
Actifs venant travailler sur la zone d'emploi	15 772*	18 789*
Actifs allant travailler hors de la zone d'emploi	16 176	19 424

* Ces chiffres tiennent compte des actifs venant travailler sur la zone d'emploi en provenance de Midi-Pyrénées. Les habitants des autres régions ne sont pas comptabilisés.

→ Entre 1990 et 1999, le nombre d'actifs venant travailler sur la zone d'emploi augmente de 19 %. La progression du nombre d'actifs allant travailler hors de la zone est similaire (+ 20 %). Les territoires de destination et de provenance sont identiques. Les échanges sont particulièrement importants avec les zones de **Montauban** et d'**Albi-Carmaux**. Le nombre d'actifs qui vont travailler sur Montauban augmente de 47 % entre 1990 et 1999 mais représente toujours la moitié de ceux qui viennent travailler sur la zone de Toulouse en provenance de Montauban. Toulouse est globalement une ville très attractive puisque chaque année près de 15 000 personnes s'y installent.



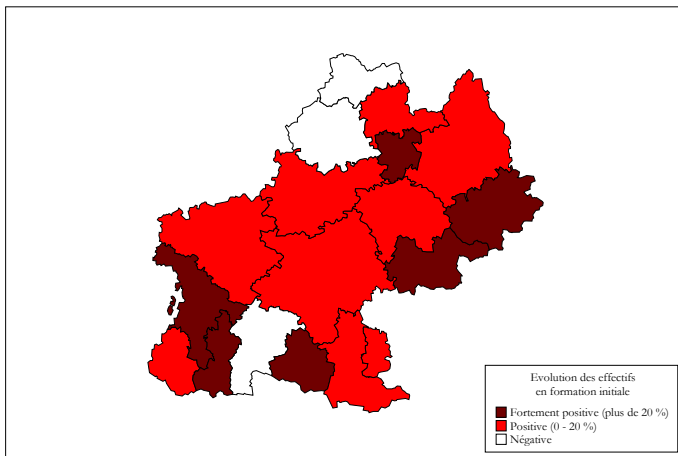
Actifs allant travailler hors de la zone d'emploi en 1999



Actifs venant travailler sur la zone d'emploi en 1999

FORMATION PROFESSIONNELLE

Formation professionnelle initiale



	Toulouse		Midi-Pyrénées	
	2004	Evo. 00/04	2004	Evo. 00/04
Effectifs	37 199	↑	86 235	↑
Part de la voie scolaire	82,3 %	↓	82,4 %	↑
Part de l'apprentissage	17,7 %	↑	17,6 %	↓
Part des filles	38,7 %	↓	38,7 %	↑
Etablissements	Lycées CFA	101 33	289 77	
Part des formations de niveau III	31,8 %	↓	24,6 %	↓
Part des formations de niveau V	34 %	↑	40,2 %	↓

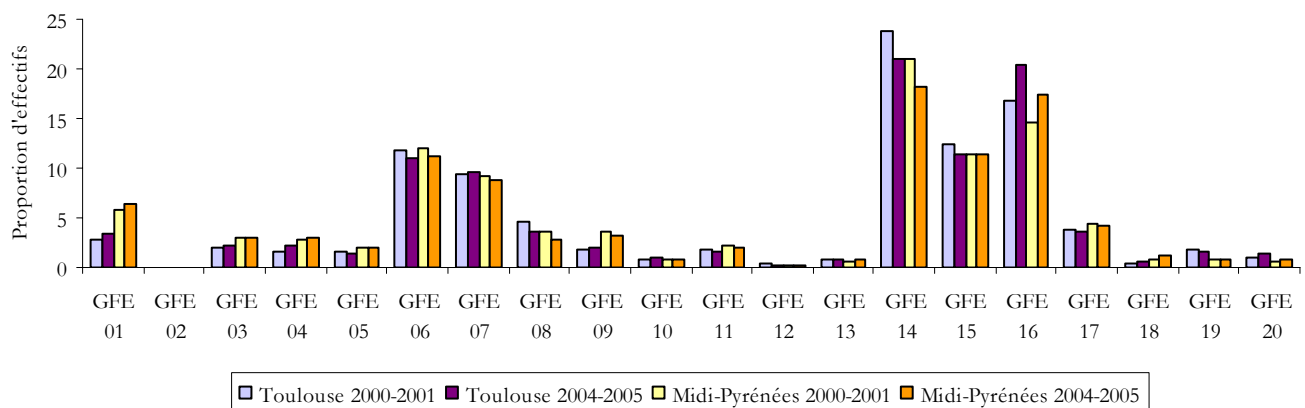
Evolution des effectifs entre 2000-2001 et 2004-2005

→ En 2004, la zone d'emploi rassemble **37 199 personnes en formation professionnelle initiale**. Ce chiffre est en très légère augmentation depuis 2000 (+ 0,8 %). La part de l'apprentissage est importante, proche de la moyenne régionale et connaît une faible progression depuis 2000 alors qu'en région elle est en déclin de 19,5 % des effectifs en 2000 à 17,6 % en 2004.

>>> Approche par GFE

2004/2005	GFE 01	GFE 02	GFE 03	GFE 04	GFE 05	GFE 06	GFE 07	GFE 08	GFE 09	GFE 10	GFE 11
Effectifs de la zone d'emploi	1 234	11	838	811	520	4 100	3 548	1 302	741	353	566
	GFE 12	GFE 13	GFE 14	GFE 15	GFE 16	GFE 17	GFE 18	GFE 19	GFE 20	Autre	Total
	66	328	7 819	4 227	7 556	1 303	189	628	514	545	37 199

Evolution des proportions d'effectifs par GFE

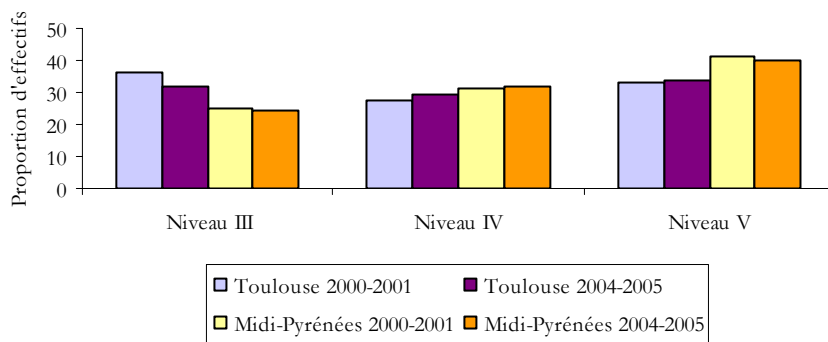


→ Les formations rattachées aux GFE 14 (Tertiaire de bureau - Tertiaire spécialisé) et 16 (**Paramédical - Travail social - Soins personnels**) regroupent une grande part des effectifs (respectivement 21 % et 20,3 %). Le GFE 16 connaît notamment une progression importante entre 2000 et 2004 passant de 16,8 % des effectifs à 20,3 % (du fait notamment de l'augmentation des quotas dans les formations sanitaires). Les GFE 19 et 20 (Technique de la communication - Média et Arts appliqués - Arts du spectacle) sont relativement bien représentés sur la zone par rapport à la situation régionale.

>>> Approche par niveau de formation

2004/2005	Niveaux I et II	Niveau III	Niveau IV	Niveau V	Niveau VI	Total
Effectifs de la zone d'emploi	1 600	11 848	10 833	12 637	281	37 199
Proportions d'effectifs	4,3 %	31,8 %	29,1 %	34 %	0,8 %	100 %

Evolution des proportions d'effectifs par niveau de formation

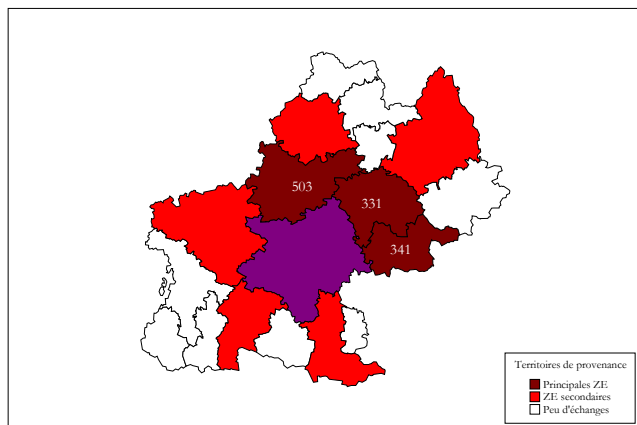


→ Les niveaux IV et V sont sous-représentés par rapport à la moyenne régionale.

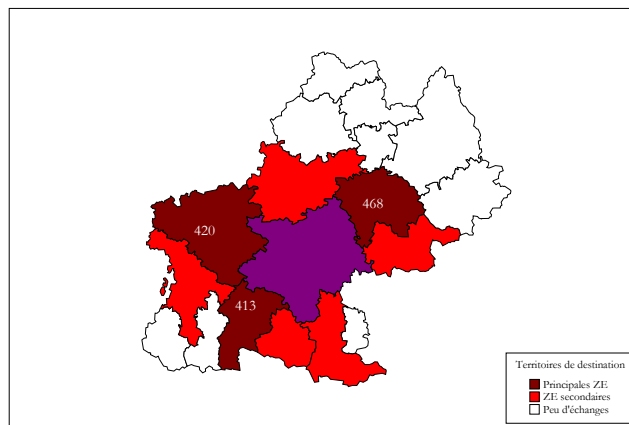
Les formations de niveau III représentent près de 32 % des effectifs en 2004, mais cette part était de 36,5 % en 2000.

>>> Mobilité

Elèves venant se former sur la zone d'emploi

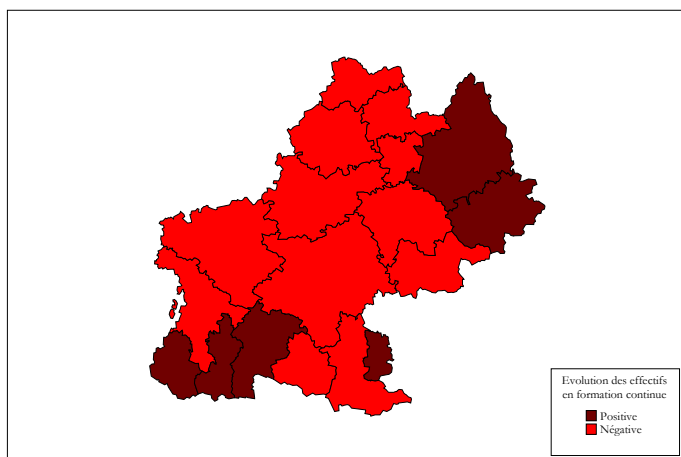


Elèves allant se former hors de la zone d'emploi



→ Les principales zones d'emploi de provenance sont Montauban, Castres-Mazamet et Albi-Carmaux. Les zones de destination sont Albi-Carmaux, Auch et Saint-Gaudens.

Formation professionnelle continue



Evolution des effectifs entre 2003 et 2004

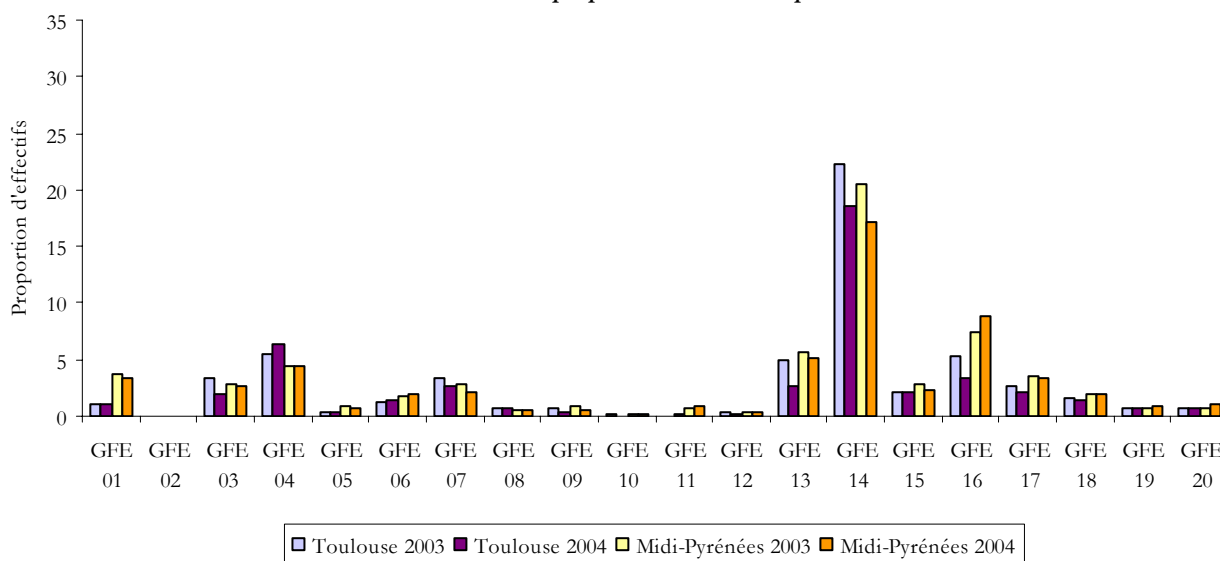
	Toulouse 2004	Evo. 03/04	Midi-Pyrénées 2004	Evo. 03/04
Effectifs	18 048	↘	43 117	↗
Part FPC courte durée (moins de 300 h.)	55,4 %	↗	40,5 %	→
Part FPC qualifiante (plus de 300 h.)	44,6 %	↘	59,5 %	→
Part des femmes	48,3 %	↘	50,8 %	↗
Part des jeunes (moins de 26 ans)	32,9 %	↘	33,1 %	↘
Part des formations de niveau III	9,3 %	↗	8,4 %	↗
Part des formations de niveaux V et infra V	45,7 %	↗	51,4 %	↗

→ La zone d'emploi de Toulouse compte **18 048 personnes en formation continue** en 2004. Même si ce chiffre est en baisse de 15,7 % entre 2003 et 2004, il reste le plus élevé de la région. A l'inverse de la situation régionale, la part des effectifs en formation professionnelle qualifiante est inférieure à celle des formations de courte durée.

>>> Approche par GFE

2004	GFE 01	GFE 02	GFE 03	GFE 04	GFE 05	GFE 06	GFE 07	GFE 08	GFE 09	GFE 10	GFE 11
Effectifs de la zone d'emploi	191	0	353	1 140	65	269	482	116	77	14	19
	GFE 12	GFE 13	GFE 14	GFE 15	GFE 16	GFE 17	GFE 18	GFE 19	GFE 20	Autre	Total
	32	490	3 356	386	595	376	264	130	123	9 570	18 048

Evolution des proportions d'effectifs par GFE

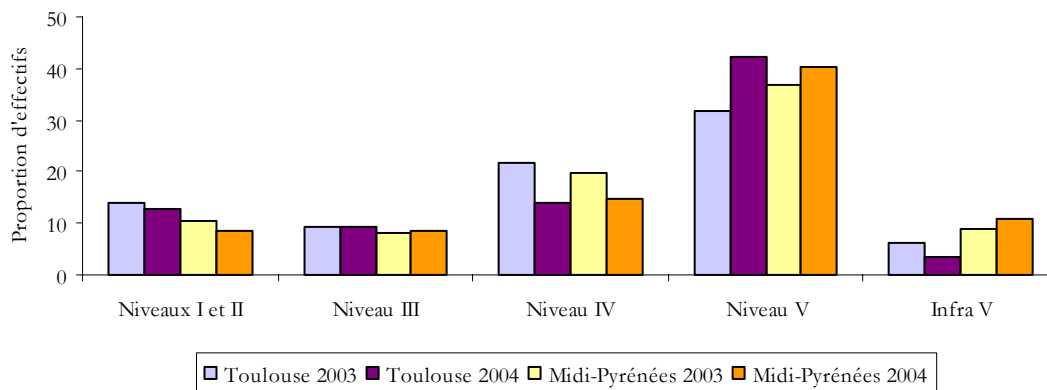


→ Les formations concernant le GFE 14 (Tertiaire de bureau - Tertiaire spécialisé) rassemblent 18,6 % des effectifs (22,2 % en 2003). Le GFE 04 (Bâtiment : équipements et finitions) se distingue avec 6,3 % des effectifs contre 4,4 % en région.

>>> Approche par niveau de formation

2004	Niveaux I et II	Niveau III	Niveau IV	Niveau V	Infra V	Pas de niveau	NR	Total
Effectifs de la zone d'emploi	2 316	1 679	2 524	7 644	597	2 460	828	18 048
Proportions d'effectifs	12,8 %	9,3 %	14 %	42,4 %	3,3 %	13,6 %	4,6 %	100 %

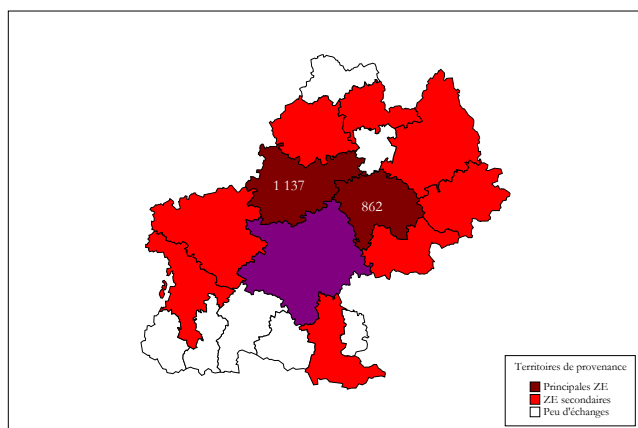
Evolution des proportions d'effectifs par niveau de formation



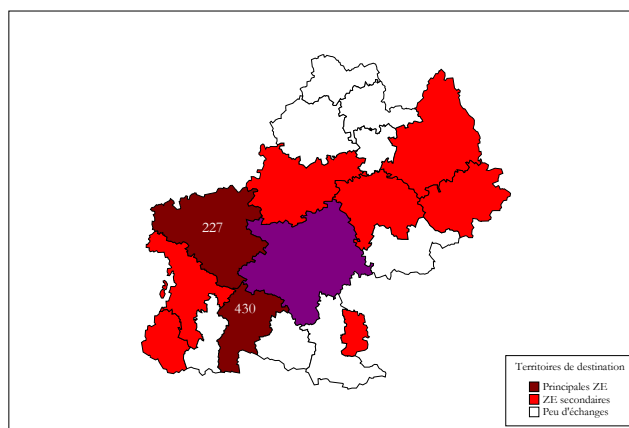
→ Les formations de niveau V rassemblent 42,4 % des effectifs en 2004. Les formations de niveaux I et II se distinguent avec 12,8 % des effectifs pour une moyenne régionale de 8,4 %.

>>> Mobilité

Effectifs venant se former sur la zone d'emploi

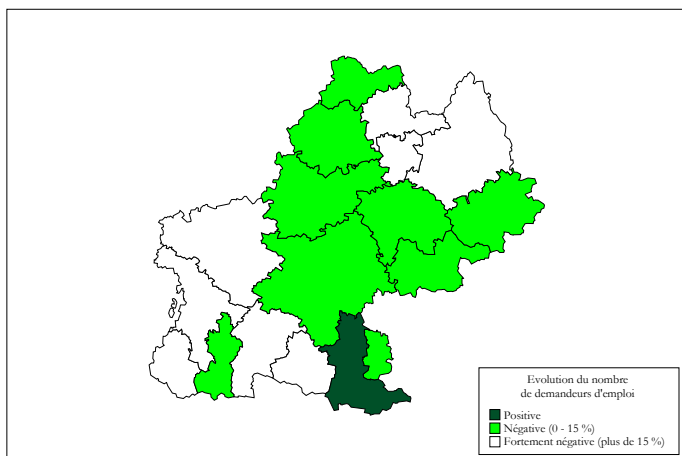


Effectifs allant se former hors de la zone d'emploi

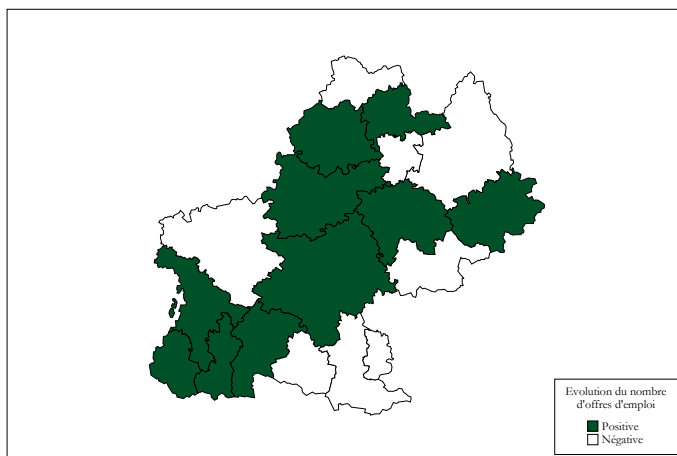


→ Les principales zones d'emploi de provenance sont Montauban et Albi-Carmaux. Les zones de destination sont Auch et Saint-Gaudens.

MARCHÉ DU TRAVAIL



Evolution du nombre de demandeurs d'emploi entre 2000 et 2005



Evolution du nombre d'offres d'emploi entre 1999 et 2004

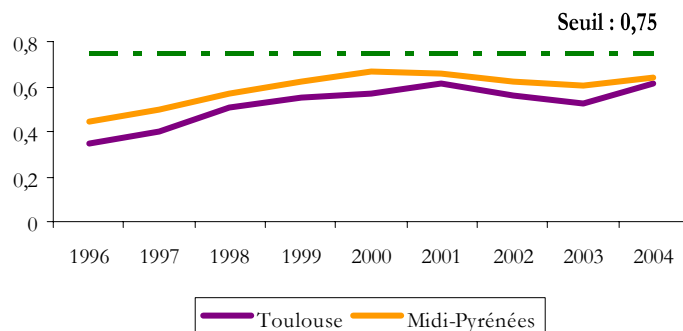
➔ **Le taux de chômage de la zone d'emploi de Toulouse s'élève à 10,4 %**, au-dessus de la moyenne régionale (9,8 %). La zone concentre près de la moitié des offres mais aussi des demandes d'emploi de la région. Mais l'évolution récente est marquée par une baisse de 8 % des demandes d'emploi entre 2000 et 2005 et une hausse très marquée du nombre d'offres de près de 28 % entre 1999 et 2004 (14,8 % en région), ce qui représente **12 771 offres supplémentaires**.

	Demandeurs d'emploi			
	Toulouse		Midi-Pyrénées	
	2005	Evo. 00/05	2005	Evo. 00/05
Effectifs	61 115	↘	120 329	↘
Part des employés et ouvriers	57,6 %	↘	65,8 %	↘
Part des cadres et professions intermédiaires	40,7 %	↗	32,9 %	↗
Part des femmes	51,4 %	↘	51,8 %	↘
Part des jeunes (moins de 25 ans)	14,4 %	↗	15,9 %	↗
Part des chômeurs longue durée	33,9 %	↘	32,9 %	↘

	Offres d'emploi			
	Toulouse		Midi-Pyrénées	
	2004	Evo. 99/04	2004	Evo. 99/04
Effectifs	58 641	↗	124 181	↗
Part des employés et ouvriers	73,9 %	↗	79,9 %	↘
Part des cadres et professions intermédiaires	26 %	↘	20 %	↗
Part des offres pour un emploi de plus de 6 mois	47,7 %	↘	44 %	↘
Part des offres émanant d'ent. de moins de 50 sal.	74,6 %	↘	80 %	↘

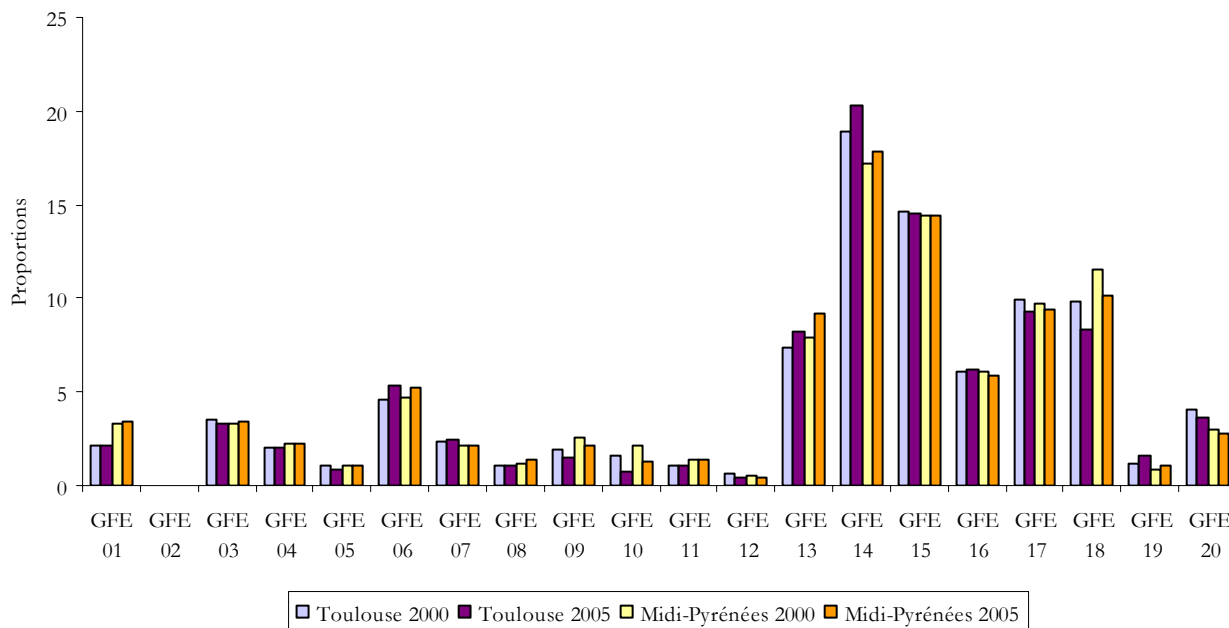
	Taux de tension			
	Toulouse		Midi-Pyrénées	
	2004	Evo. 99/04	2004	Evo. 99/04
Taux de tension global	0,61	↗	0,64	↗

Evolution du taux de tension entre 1996 et 2004



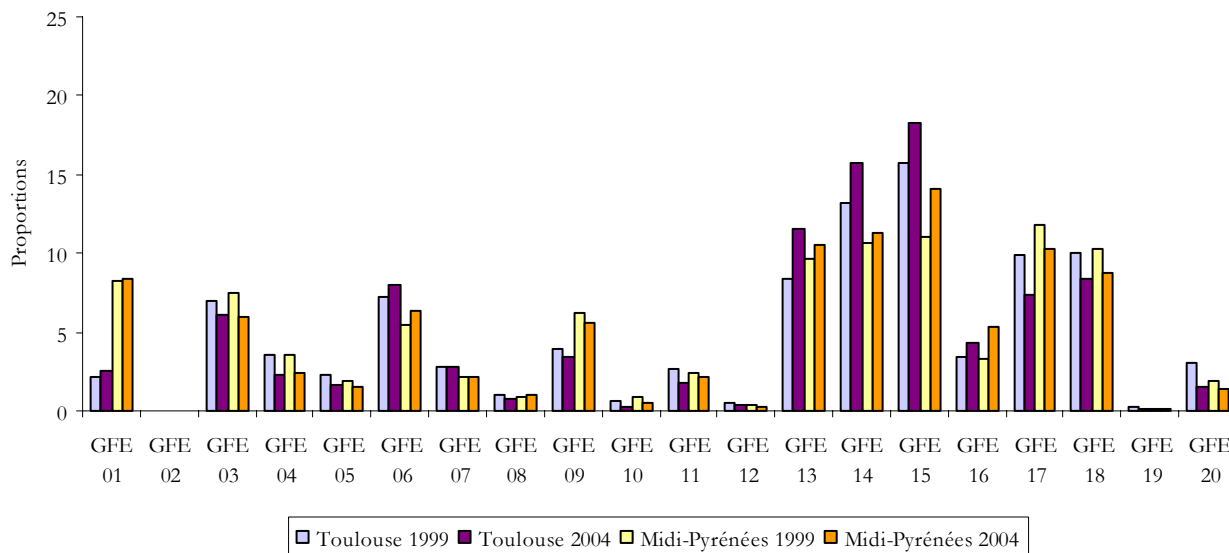
>>> Approche par GFE

Evolution des demandeurs d'emploi par GFE



→ En 2005, 20,3 % des demandeurs d'emploi de la zone de Toulouse s'inscrivent dans le GFE 14 (**Tertiaire de bureau - Tertiaire spécialisé**) ; cette proportion est plus forte qu'en région (17,9 %). Les GFE 19 (Techniques de la communication - Média) et 20 (Arts appliqués - Arts du spectacle) concernent respectivement 1,6 % et 3,6 % des demandeurs d'emploi, au-dessus de la moyenne régionale (1,1 % et 2,8 %).

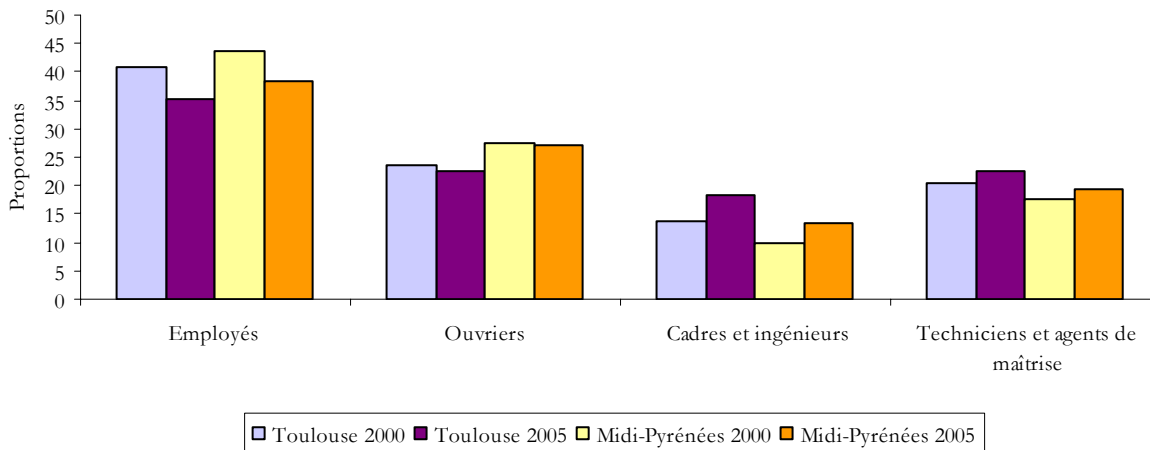
Evolution des offres d'emploi par GFE



→ On constate une **concentration importante des offres** autour des GFE 15 (Commerce et distribution), 14 (Tertiaire de bureau - Tertiaire spécialisé), 13 (Transports – Conduite – Manutention - Magasinage) et 06 (Mécanique - Automatismes). Le GFE 15 rassemble 18 % des offres en 2004 (14 % en région) ; le GFE 14 rassemble près de 16 % des offres (11 % en région) ; le GFE 13, 11,5 % des offres (10,5 % en région) et le GFE 06 regroupe près de 8 % des offres (6,5 % en Midi-Pyrénées).

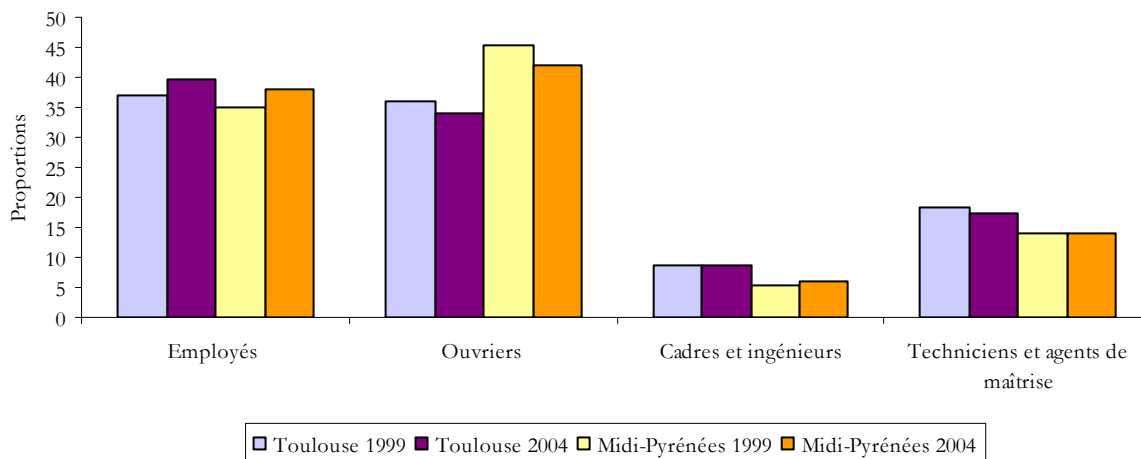
>>> Approche par catégorie socioprofessionnelle

Evolution des demandeurs d'emploi par catégorie socioprofessionnelle



→ Les demandeurs d'emploi de catégories **cadres, ingénieurs, techniciens et agents de maîtrise** représentent une part croissante de l'ensemble de la population au chômage. Alors qu'ils n'étaient que 13,6 % en 2000, les cadres et ingénieurs rassemblent 18,3 % des demandeurs d'emploi en 2005 (13,4 % en moyenne dans la région). La part des techniciens et agents de maîtrise est de 22,4 % en 2005 (19,5 % en Midi-Pyrénées).

Evolution des offres d'emploi par catégorie socioprofessionnelle



→ **Près de 40 % des offres d'emploi concernent des postes d'employés** (38 % en région). La part des offres d'emploi pour les catégories les plus diplômées reste supérieure à la moyenne sans permettre d'absorber les flux de demandes dans ces catégories (les offres d'emploi de cadres représentent 8,7 % du total).

>>> Taux de tension*

→ Les métiers du GFE 09 (**Production alimentaire – Cuisine**) restent ceux qui connaissent les plus grandes difficultés de recrutement. Vient ensuite le GFE 05 (Structures métalliques - Travail des métaux - Fonderie), le GFE 06 (Mécanique - Automatismes), le GFE 07 (Electricité – Electrotechnique - Electronique) et le GFE 03 (Bâtiment gros œuvre - Génie civil - Extraction). Les entreprises ont également des difficultés à recruter dans le tertiaire notamment pour les métiers du GFE 13 (Transports – Conduite – Manutention – Magasinage) et du GFE 15 (Commerce et distribution). Dans les métiers les plus recherchés et connaissant des difficultés de recrutement on retrouve ces GFE ainsi que certains métiers de la santé et deux métiers de cadre où subsistent des tensions : **ingénieurs de l'industrie et ingénieurs d'études et de recherche**.

2004	Toulouse			Midi-Pyrénées
	Demandes d'emploi	Offres d'emploi	Taux de tension	Taux de tension
GFE 01	1 963	1 473	0,75	1,55
GFE 02	25	0	0	0,07
GFE 03	4 062	3 562	0,88	0,9
GFE 04	2 426	1 328	0,55	0,59
GFE 05	978	952	0,97	0,84
GFE 06	4 969	4 653	0,94	0,79
GFE 07	1 908	1 647	0,86	0,74
GFE 08	914	448	0,49	0,54
GFE 09	1 809	2 045	1,13	1,31
GFE 10	591	156	0,26	0,42
GFE 11	1 155	1 022	0,88	0,93
GFE 12	294	199	0,68	0,63
GFE 13	7 522	6 769	0,9	0,79
GFE 14	15 282	9 245	0,6	0,52
GFE 15	13 047	10 738	0,82	0,66
GFE 16	5 635	2 499	0,44	0,62
GFE 17	8 992	4 300	0,48	0,68
GFE 18	7 750	4 926	0,64	0,63
GFE 19	1 179	104	0,09	0,1
GFE 20	2 733	925	0,34	0,42
Total	96 216	58 641	0,61	0,64

* Le taux de tension se calcule par un rapport entre offre et demande d'emploi. Plus le chiffre est élevé, plus le nombre d'offres d'emploi dépasse le nombre de demandeurs. On estime que lorsque ce rapport excède 0,75, le marché du travail est tendu en ce sens que les demandes d'emploi ne sont pas suffisantes.

Métiers recherchés et connaissant des difficultés de recrutement

Enquête BMO 2005, Assefic

- Ouvriers qualifiés de la mécanique (soudeurs, monteurs, mécaniciens, ajusteurs...)
- Maçons qualifiés
- Ouvriers qualifiés des travaux publics (terrassement, béton...)
- Coiffeurs, esthéticiens, manucures
- Personnel médical (aides-soignants, infirmiers, sages-femmes)
- Ouvriers du bâtiment (gros œuvre, plâtriers, charpentiers...)
- Ouvriers du bâtiment (second œuvre)
- Conducteurs routiers de transport en commun
- Ingénieurs et cadres techniques de l'industrie
- Techniciens du BTP (mètres, dessinateurs d'études en BTP, géomètres, topographes...)
- Ingénieurs et cadres d'études et de recherche...

Au-delà des chiffres...

➔ La zone d'emploi de Toulouse est portée par des entreprises d'ambition internationale et des secteurs d'activité à haute valeur technologique. L'aéronautique et l'espace sont les activités traditionnelles les plus représentées sur la zone mais d'autres secteurs d'activité innovants et à forte valeur ajoutée comme les systèmes embarqués, la santé et les biotechnologies se démarquent.

➔ Forte des projets de développement des entreprises, instituts de formation et de recherche, implantés majoritairement sur la zone d'emploi de Toulouse, deux pôles de compétitivité ont été labellisés le 12 juillet 2005 par le Ciadt* : Aéronautique, espace et systèmes embarqués et Cancer-bio-santé. De grands projets, actuels ou futurs, localisés sur la zone d'emploi de Toulouse y sont associés. Depuis 2004, la zone d'activité Aeroconstellation, à proximité des parcs aéronautiques de Blagnac, Colomiers et Toulouse, est entièrement dédiée à la construction et à la maintenance aéronautique (assemblage de l'A380 d'Airbus France). Le Cancéropôle, socle du pôle de compétitivité Cancer-bio-santé, sera implanté en 2007 sur le site de Langlade (ancien site d'AZF). Le siège du concessionnaire Galiléo (système de navigation par satellite européen) sera implanté à Toulouse, sur les terrains situés sur la zone Ranguel-Montaudran du futur Aerospace Campus, vitrine du pôle de compétitivité de rang mondial de l'Aerospace Vallée.

➔ Premier pôle universitaire après Paris, le pôle urbain toulousain compte 99 100 étudiants, 3 universités et la majorité des écoles d'ingénieurs de la région. Les 3 grandes écoles d'ingénieurs de l'aéronautique de Toulouse, l'Ecole nationale supérieure de l'aéronautique et de l'espace (Supaéro), l'Ecole nationale supérieure d'ingénieurs de constructions aéronautiques (Ensica) et l'Ecole nationale de l'aviation civile (Enac) forment 75 % des ingénieurs du groupe des écoles aéronautiques et spatiales de France.

* Comité interministériel de l'aménagement et du développement du territoire

Sources : Midi-Pyrénées expansion, Communauté d'agglomération du Grand Toulouse

FICHE PRATIQUE

>>> Groupes formation emploi (GFE)

- 01 Agriculture
- 02 Pêche - Mer - Aquaculture
- 03 Bâtiment gros œuvre - Génie civil - Extraction
- 04 Bâtiment : équipements et finitions
- 05 Structures métalliques - Travail des métaux - Fonderie
- 06 Mécanique - Automatismes
- 07 Electricité - Electrotechnique - Electronique
- 08 Travail des matériaux - Industries de process - Laboratoire
- 09 Production alimentaire - Cuisine
- 10 Textile - Habillement - Cuir
- 11 Travail du bois
- 12 Techniques graphiques - Impression
- 13 Transports - Conduite - Manutention - Magasinage
- 14 Tertiaire de bureau - Tertiaire spécialisé
- 15 Commerce et distribution
- 16 Paramédical - Travail social - Soins personnels
- 17 Hôtellerie - Restauration - Tourisme - Sports - Animation socioculturelle - Loisirs
- 18 Nettoyage - Assainissement - Environnement - Sécurité
- 19 Technique de la communication - Média
- 20 Arts appliqués - Arts du spectacle
- 21 *Formations générales - Généralistes - Développement personnel*
- 22 *Formations d'aide à l'insertion sociale et professionnelle*

>>> Niveaux de formation

Niveau I : Bac + 4 et plus	Niveau IV : Niveau bac
Niveau II : Bac + 3	Niveau V : CAP - BEP
Niveau III : Bac + 2	Niveau VI : Non qualifiés

>>> Sources

Emploi

Assedic 2004
Insee, estimations d'emploi au 31 décembre 2003
Insee, recensements de la population 1990 et 1999
Datar www.territoires.gouv.fr

Formation professionnelle initiale

Académie de Toulouse 2000-2001 et 2004-2005
Draf 2000-2001 et 2004-2005
Drass 2000 et 2004
Région Midi-Pyrénées 31 décembre 2000 et 31 décembre 2003

Formation professionnelle continue

Afpa 2003 et 2004
Assedic 2003 et 2004
Fongécif 2003 et 2004
Région Midi-Pyrénées 2003 et 2004

Marché du travail

Assedic, enquête besoins en main-d'œuvre 2005
Drtefp Midi-Pyrénées 1999, 2000, 2004 et 2005

**Contribution
au diagnostic du PRDF
en téléchargement
sur le site**

**www.cariforef-mp.asso.fr
Rubrique « Point doc »**



CarifOref Midi-Pyrénées
Immeuble Buroplus - rue de Sienna - BP 325 - 31313 Labège cedex
Tél. : 05 62 24 05 99 - Fax : 05 62 24 05 98
[www. cariforef-mp.asso.fr](http://www.cariforef-mp.asso.fr)

