

**AVRIL 2006**

## **→ Zone d'emploi de Villefranche-de-Rouergue**



**Contribution au diagnostic du PRDF par zone d'emploi**



Fonds social européen



## Dernières tendances en Midi-Pyrénées

Plus grande région de France, Midi-Pyrénées exerce une forte attractivité sur les habitants des autres régions. **En 2005, la région a accueilli 25 000 personnes.** Toutefois, ce dynamisme n'est pas homogène sur tout le territoire, il profite essentiellement à Toulouse et sa périphérie.

La structure de l'économie régionale s'est profondément modifiée :

- dans l'agriculture, le nombre d'actifs a fortement diminué ; cependant, en proportion, l'emploi salarié se développe au détriment des agriculteurs indépendants ;
- dans l'industrie, avec un faible niveau d'industrialisation, la perte d'emploi est plus limitée dans notre région - 0,1 % par an contre - 1 % pour la France ;
- dans les services, on note une augmentation importante de l'emploi liée en partie au transfert vers le tertiaire des fonctions comptabilité, entretien, logistique, services généraux... des entreprises industrielles.

**La région comptabilise 1 065 000 emplois (salariés et non salariés) fin 2003 et place ainsi Midi-Pyrénées au 8<sup>e</sup> rang national. En 2004, ce sont 14 500 créations d'entreprises (sur 137 500 entreprises préexistantes) et 13 000 emplois supplémentaires qui ont été créés** principalement dans les secteurs :

- des services aux entreprises (informatique, activités de conseil et d'assistance, produits financiers, centres d'appels...) : + 8 500 emplois ;
- de la construction en lien avec les grands chantiers (métro, travaux routiers...) et l'immobilier : + 1 800 emplois ;
- du commerce sous l'effet de la croissance démographique : + 1 200 emplois ;
- de l'industrie mais principalement des biens d'équipement (+ 400 emplois), des équipements mécaniques, des équipements électriques et électroniques... en lien avec le dynamisme de l'industrie aéronautique et ses effets sur la sous-traitance.

Parallèlement à cette croissance, **le travail temporaire se développe à un rythme soutenu de + 9,7 % entre 2003 et 2004.** Les missions d'intérim s'effectuent à 43 % dans l'industrie, 29 % dans le tertiaire et 28 % dans la construction.

La reconnaissance du poids de certaines filières industrielles de la région s'est récemment concrétisée par la labellisation de **6 pôles de compétitivité** dans lesquels Midi-Pyrénées est partie prenante, parmi les 67 couvrant le territoire national : « Aéronautique, espace, systèmes embarqués », « Cancer-bio-santé », « Elopsys », « Céramique », « Viaméca » et « Viandes et produits carnés ». Midi-Pyrénées vient de déposer une candidature à un nouveau pôle intitulé « Agro » qui concerne les domaines de l'agronomie, de l'alimentation et de la valorisation alimentaire et non alimentaire des produits agricoles.

Par ailleurs, **le taux de chômage (le plus bas des régions du Sud) a connu un léger fléchissement pour se confondre, aujourd'hui, avec la moyenne nationale : 9,8 %.** Toutefois, en 2005, 19 240 jeunes de la région sont à la recherche d'un emploi, **1 chômeur sur 6 a moins de 25 ans.** Alors que le nombre total de demandeurs d'emploi stagne entre 2004 et 2005, les effectifs de demandeurs d'emploi de moins de 25 ans progressent de 2,7 %.

Enfin, Midi-Pyrénées est confrontée à la question du vieillissement et du renouvellement de ses actifs et en conséquence aux problématiques de transmission / reprise d'établissement (en particulier dans l'artisanat), aux difficultés de recrutement et de maintien dans l'emploi des seniors. **A l'horizon 2015, un quart des actifs de la région serait quinquagénaire ou plus âgé, soit 2 points de plus qu'au niveau national.** Le vieillissement est inégal selon les métiers et les territoires.

La production des qualifications fait appel à des dispositifs de formation variés. Ainsi, en 2004, en Midi-Pyrénées, 136 800 personnes étaient en formation professionnelle. Parmi elles, on trouve **71 000 scolaires, 20 740 en contrat de formation en alternance (dont 15 200 apprentis et 5 540 en contrat de qualification / contrat de professionnalisation), 43 100 stagiaires en formation continue (fonds publics) et 1 950 personnes ayant déposé un dossier de VAE passé en jury.**

Sources :

- Le vieillissement des actifs en Midi-Pyrénées, Les dossiers de l'Insee n° 126, janvier 2005*
- L'industrie en Midi-Pyrénées, Les dossiers de l'Insee n° 131, décembre 2005*
- Les chiffres clés de la région Midi-Pyrénées, Drtefp de Midi-Pyrénées, décembre 2005*

# Sommaire

## **Emploi**.....6

- > Pyramide des âges
- > Approche par GFE
- > Approche par catégorie socioprofessionnelle
- > Approche par diplôme
- > Tissu économique
- > Mobilité

## **Formation professionnelle**.....10

### **Formation professionnelle initiale**.....10

- > Approche par GFE
- > Approche par niveau de formation
- > Mobilité

### **Formation professionnelle continue**.....12

- > Approche par GFE
- > Approche par niveau de formation
- > Mobilité

## **Marché du travail**.....14

- > Approche par GFE
- > Approche par catégorie socioprofessionnelle
- > Taux de tension

## **Au-delà des chiffres**.....18

### **AVERTISSEMENT**

Concernant le volet « EMPLOI », nos analyses portent principalement sur les recensements de la population 1990 et 1999, seules données exhaustives existantes permettant des analyses croisées (par GFE, classe d'âge, diplôme,...).

## Glossaire

- De nombreux indicateurs sont présentés par **GFE** (Groupe formation emploi). C'est une nomenclature construite dans le cadre de la démarche Argos et composée d'une vingtaine de domaines. Elle permet de rassembler des informations statistiques de toutes origines pour rapprocher formations, emplois et marché du travail par grands corps de savoir.
- Les informations sur l'emploi concernent **la population active occupée**. Elle regroupe l'ensemble des personnes qui ont un emploi. La population active occupée au sens du recensement comprend les personnes qui déclarent :
  - exercer une profession (salariée ou non) même à temps partiel ;
  - aider un membre de la famille dans son travail (même sans rémunération) ;
  - être apprenti, stagiaire rémunéré... ;
  - être militaire du contingent (tant que cette situation existait).

La mesure de la population active occupée peut s'effectuer au lieu de résidence ou au lieu de travail. Nous avons privilégié la mesure au lieu de travail chaque fois que cela était possible.

- Les chiffres sur **l'emploi salarié et le nombre d'établissements Assédic** concernent tous les établissements (et leurs salariés) affiliés au régime national d'assurance chômage. Les salariés de l'agriculture et ceux des établissements publics n'y figurent pas.
- **Les demandeurs d'emploi** sont les demandeurs de catégories 1 et 6 présents dans les fichiers Anpe au 31 mars des dates étudiées.
  - catégorie 1 : personnes sans emploi, immédiatement disponibles, à la recherche d'un emploi à durée indéterminée à temps plein ;
  - catégorie 6 : personnes restant inscrites à l'Anpe, non immédiatement disponibles (déclarant avoir travaillé plus de 78 h. le mois précédent) et recherchant un emploi à durée indéterminée à temps plein.
- **Les offres d'emploi** sont les offres enregistrées par l'Anpe au cours de l'année étudiée, elles ne représentent qu'une partie des offres d'emploi totales.
- **Le taux de tension** est calculé à partir des demandeurs d'emploi de catégorie 1 uniquement, enregistrés au cours de l'année 2004 et des offres d'emploi enregistrées par l'Anpe au cours de cette même année. Il sert à repérer les difficultés de recrutement et se définit comme le rapport entre le flux d'offres d'emploi et le flux de demandes d'emploi sur la même période. Par définition, un taux de tension supérieur à 1, c'est-à-dire un excès d'offres par rapport aux demandes, matérialise des difficultés de recrutement. Cependant, ce ratio est le rapport entre deux flux dont l'un peut être considéré comme exhaustif (les demandes) et l'autre comme partiel (les offres d'emploi enregistrées à l'Anpe). C'est pourquoi, le choix se porte souvent sur un seuil « critique » de 0.75, c'est-à-dire qu'un taux de tension supérieur à 0.75, pour un métier, peut traduire des difficultés de recrutement pour les entreprises.
- Les éléments sur la formation concernent uniquement la formation professionnelle et ne tiennent pas compte de la formation générale.

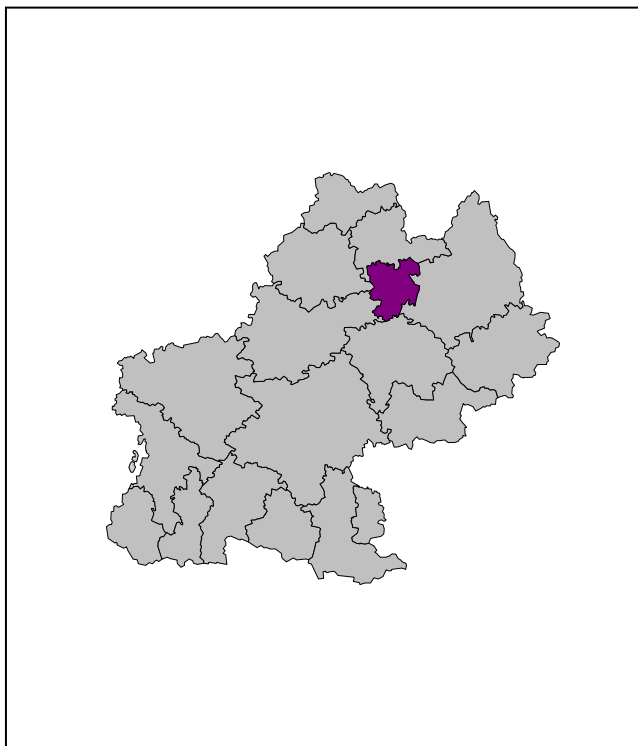
**La formation professionnelle initiale** rassemble :

  - la voie scolaire sous tutelle des Ministères de l'Education nationale, de l'Agriculture et des Affaires sanitaires et sociales et prend en compte les diplômes de niveaux V à III et les licences professionnelles ;
  - l'apprentissage, tous niveaux confondus (y compris pré-apprentissage).

**La formation professionnelle continue** est celle financée sur fonds publics et concerne les personnes qui ont terminé leur stage l'année étudiée. La formation des salariés n'a pas été intégrée.

Les données relatives **aux contrats de qualification / professionnalisation** n'intègrent pas d'information locale. Elles ne peuvent pas être utilisées dans l'approche territoriale.

## La zone d'emploi de **VILLEFRANCHE-DE-ROUERGUE**



→ La zone d'emploi de Villefranche-de-Rouergue regroupe 34 444 habitants en 1999. Entre 1990 et 1999, la zone perd en moyenne 0,32 % de ses habitants par an. Le solde naturel est négatif : - 957 personnes entre les deux recensements ; le solde migratoire l'est aussi mais dans une moindre mesure : - 64 habitants.

La population de la zone est globalement bien plus âgée que la moyenne régionale avec seulement 20,2 % de jeunes de moins de 20 ans pour 32,2 % de personnes de plus de 60 ans alors qu'en région ces taux sont respectivement de 23 % et 24,2 %. De plus, c'est dans cette zone que l'on retrouve la plus forte progression de la part des « plus de 60 ans » entre 1990 et 1999.

Le taux de chômage est faible avec 7,3 % d'actifs privés d'emploi (contre 9,8 % en région).

L'activité économique est marquée par l'agriculture et les industries agricoles et alimentaires. Le secteur industriel emploie 22,5 % des salariés contre seulement 16,4 % en région. Les activités de services restent sous-représentées et n'ont connu qu'une progression limitée depuis 1999, situation qui tranche avec les tendances régionale et nationale. Le secteur de la construction souffre aussi d'une certaine apathie puisqu'il ne représente que 5,2 % des salariés en 2003.

### FORMATION PROFESSIONNELLE INITIALE

2004/2005	Villefranche-de-Rouergue	Midi-Pyrénées
<b>Effectifs</b>	<b>1 088</b>	<b>86 235</b>
Voie scolaire	946	71 048
Apprentissage	142	15 187
Part des filles	48 %	38,7 %

### FORMATION PROFESSIONNELLE CONTINUE (FPC)

2004	Villefranche-de-Rouergue	Midi-Pyrénées
<b>Effectifs</b>	<b>154</b>	<b>43 117</b>
FPC qualifiante (plus de 300 h.)	145	25 653
FPC courte durée (moins de 300 h.)	9	17 464
Part des femmes	48,1 %	50,8 %

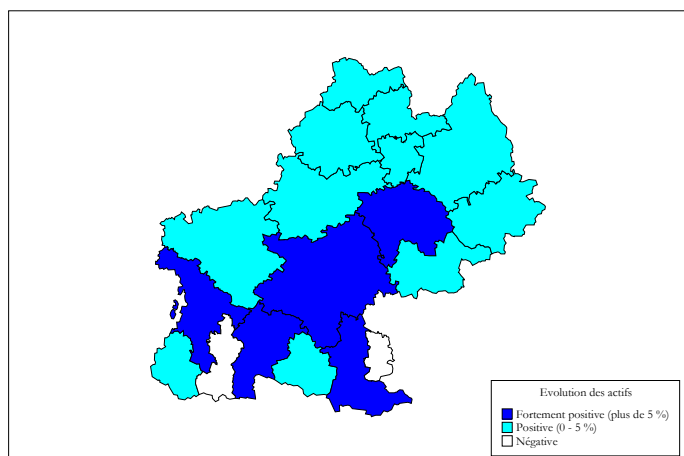
### EMPLOI

2003	Villefranche-de-Rouergue	Midi-Pyrénées
<b>Nombre d'actifs</b>	<b>13 225</b>	<b>1 065 341</b>
Evolution 99-03	+ 2,1 %	+ 6,5 %
<b>Nombre de salariés</b>	<b>10 188</b>	<b>932 820</b>
Agriculture	2,3 %	1,7 %
Industrie	22,5 %	16,4 %
Construction	5,2 %	6,2 %
Commerce	15,4 %	13,8 %
Services	54,6 %	61,9 %

### MARCHÉ DU TRAVAIL

	Villefranche-de-Rouergue	Midi-Pyrénées
<b>Demandeurs d'emploi (2005)</b>	<b>788</b>	<b>120 329</b>
Part des femmes	53 %	51,8 %
<b>Offres d'emploi (2004)</b>	<b>1 096</b>	<b>124 181</b>
Taux de tension (2004)	0,57	0,64
Taux de chômage (2005)	7,3 %	9,8 %

# EMPLOI

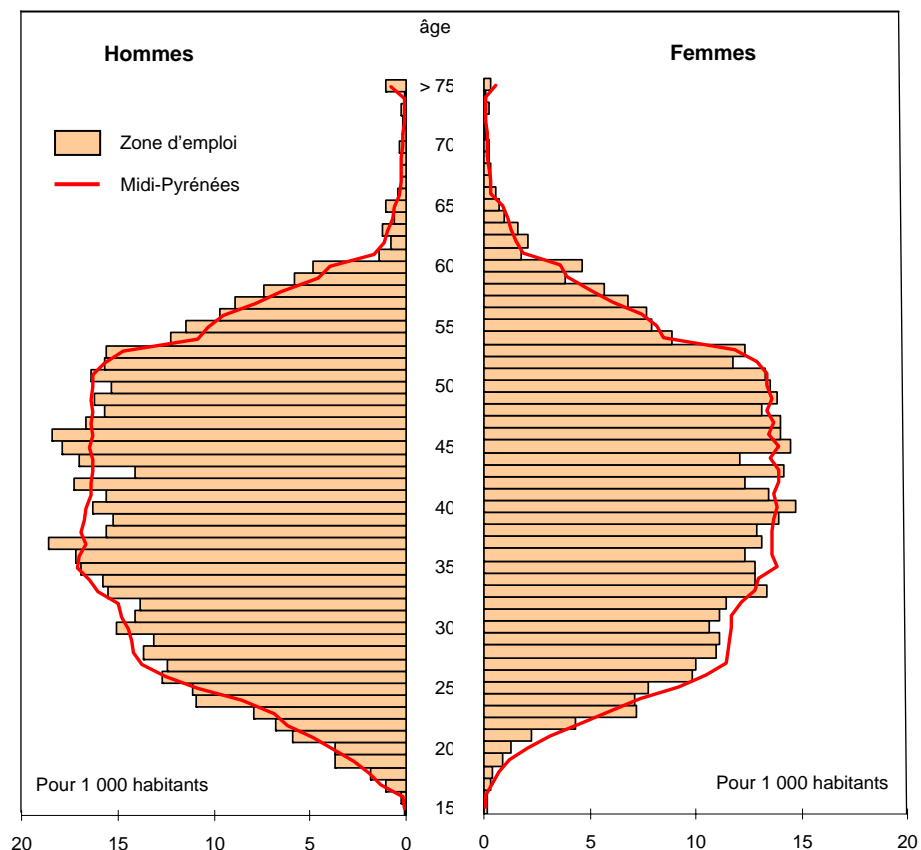


Evolution des actifs occupés des zones d'emploi entre 1999 et 2003

	Villefranche-de-Rgue		Midi-Pyrénées	
	1999	Evo. 90/99	1999	Evo. 90/99
Nombre d'actifs occupés	12 680	↘	985 062	↗
Part des femmes	45 %	↗	44,9 %	↗
Part des jeunes (actifs de moins de 30 ans)	17,8 %	↘	18,1 %	↘
Part des actifs de 50 ans et plus	23,4 %	↗	22,8 %	↗
Part des employés et ouvriers	51,7 %	↗	50,8 %	↘
Part des cadres, prof. intellectuelles supérieures et prof. intermédiaires	22,5 %	↗	35,5 %	↗
Part des diplômés du supérieur	18,2 %		26,5 %	

→ Le nombre d'actifs occupés dans la zone d'emploi de Villefranche-de-Rouergue est en **légère diminution entre 1990 et 1999** passant de 12 832 à 12 680 (- 1,2 %) alors même qu'en Midi-Pyrénées on constate sur la même période une hausse de 5,2 %. Depuis 1999, la population active de Villefranche-de-Rouergue augmente légèrement (+ 2,1 %), mais cette progression reste toujours limitée au regard de la situation régionale (+ 6,5 %). La part des jeunes actifs est faible (17,8 %), celle des plus âgés est importante (23,4 %). Les cadres et professions intermédiaires sont sous-représentés sur le territoire même si leur part augmente entre 1990 et 1999 (de 19,2 % à 22,5 %).

## >>> Pyramide des âges



→ La population active occupée est plus âgée que la moyenne régionale. De plus, la part des moins de 30 ans baisse de manière importante : de près de 22 % en 1990 à 17,8 % en 1999. Cette situation laisse à penser que les conséquences du vieillissement de la population sur l'emploi devraient être amplifiées dans cette zone.

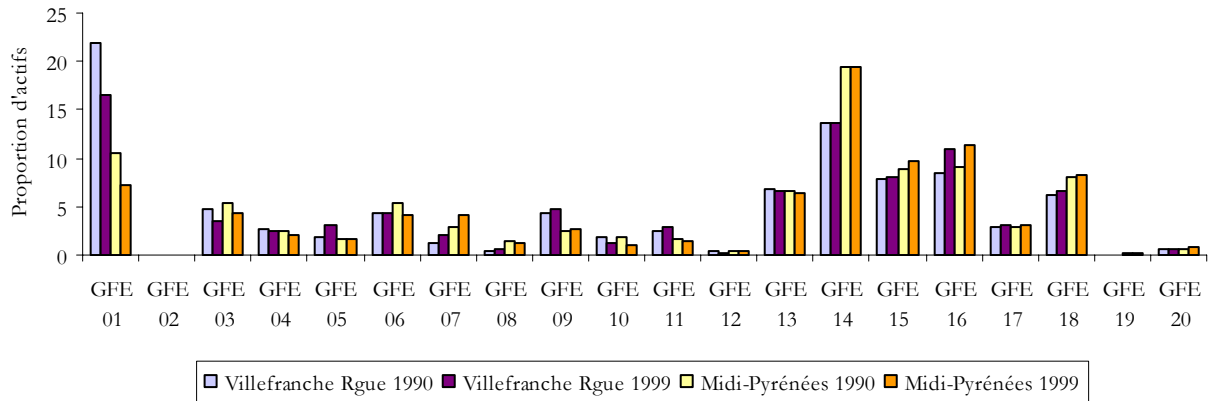
Les secteurs les plus concernés par le vieillissement de leurs salariés :

- Administration
- Education, santé, action sociale
- Activités financières
- Construction
- Agriculture

## >>> Approche par GFE<sup>1</sup>

1999	GFE 01	GFE 02	GFE 03	GFE 04	GFE 05	GFE 06	GFE 07	GFE 08	GFE 09	GFE 10	GFE 11
Actifs occupés de la zone d'emploi	2 087	8	456	318	391	538	265	85	614	149	371
	GFE 12	GFE 13	GFE 14	GFE 15	GFE 16	GFE 17	GFE 18	GFE 19	GFE 20	Autre	<b>Total</b>
	35	849	1 734	1 018	1 400	401	832	10	89	1 030	<b>12 680</b>

Evolution des proportions d'actifs par GFE



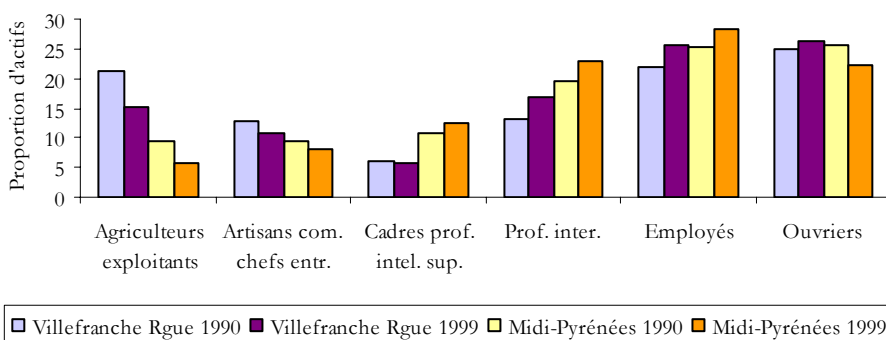
→ La zone d'emploi de Villefranche-de-Rouergue est **marquée par l'importance de l'agriculture**. Le GFE 01 emploi en effet 16,5 % de la population active en 1999 (contre seulement 7,2 % en Midi-Pyrénées). L'emploi agricole est cependant en baisse : en 1990, ce GFE rassemblait près de 22 % des actifs. Le poids du GFE 09 (Production alimentaire - Cuisine) est aussi à noter : sa part dans la population active est de 4,8 % en 1999 (2,7 % en Midi-Pyrénées). A contrario, la part du GFE 14 (**Tertiaire de bureau - Tertiaire spécialisé**) est **très en dessous de la moyenne régionale** (13,7 % des actifs en 1999 contre 19,5 % en Midi-Pyrénées).

Sur la période récente, le dynamisme de l'industrie agro-alimentaire se confirme puisque ce secteur continue à recruter sur la zone. D'autres augmentations d'effectifs se remarquent dans les secteurs du conseil et de l'assistance, des transports ou de l'éducation.

## >>> Approche par catégorie socioprofessionnelle

1999	Agriculteurs exploitants	Artisans, commerçants et chefs d'entreprise	Cadres et professions intellectuelles supérieures	Professions intermédiaires	Employés	Ouvriers	Total
Actifs occupés de la zone d'emploi	1 913	1 347	713	2 146	3 232	3 329	<b>12 680</b>

Evolution des proportions d'actifs par catégorie socioprofessionnelle



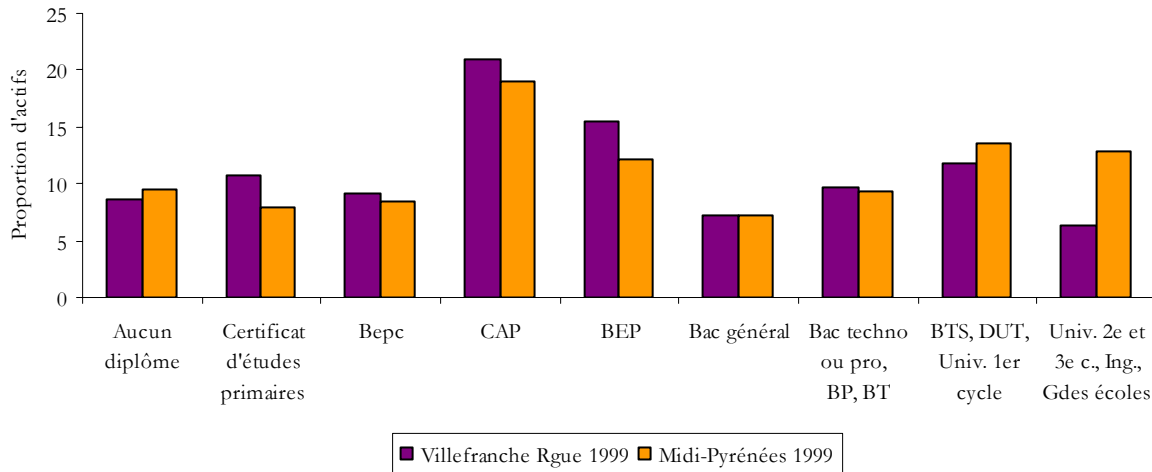
→ La part des agriculteurs exploitants est déclinante dans la zone mais reste bien au-dessus de la moyenne régionale. A l'inverse, on constate **un déficit marqué dans les catégories cadres, professions intellectuelles supérieures et professions intermédiaires** : la part des cadres est de 5,6 % en 1999 (12,5 % en région), celle des professions intermédiaires de 16,9 % (23 % en région).

<sup>1</sup> Cf. Fiche pratique p 19.

## >>> Approche par diplôme

1999	Aucun diplôme	Certificat d'études primaires	Bepc	CAP	BEP
Actifs occupés de la zone d'emploi	1 095	1 363	1 163	2 655	1 955
	Bac général	Bac techno ou pro, BP, BT	BTS, DUT, Univ. 1 <sup>er</sup> cycle	Univ. 2 <sup>e</sup> et 3 <sup>e</sup> cycle, Ing., Gdes écoles	<b>Total</b>
	908	1 237	1 499	805	<b>12 680</b>

Proportions d'actifs par diplôme



→ Globalement, la part des actifs les moins diplômés est relativement élevée, celle des actifs les plus diplômés très faible par rapport à la moyenne régionale : les titulaires d'un diplôme universitaire de 2<sup>e</sup> et 3<sup>e</sup> cycle (et grandes écoles) représentent 6,3 % des actifs (contre 12,9 % en région).

## >>> Tissu économique

### Les 10 plus grands établissements de la zone

(secteur privé et Epic ; au 31-12-2003)

- > Blanc aéro industries (506 salariés)
- > Moly (187)
- > Castes industrie (121)
- > La Panetière du Rouergue (120)
- > Société des magasins villefranchois (104)
- > SA exploitation des ets Belloubet (98)
- > SA Habilois (96)
- > L'Albigeoise de Patons (94)
- > Menuiserie PVC GM SA (81)
- > Société coopérative Bach (69)

→ Au sein du secteur privé, **l'industrie** occupe une place importante (7 des 10 plus grands établissements) : industries agro-alimentaires, chimie (caoutchouc, plastique), et métallurgie.

### Emploi salarié et nombre d'établissements Assedic

Taille	Etablissements zone d'emploi		Salariés zone d'emploi		Salariés région
	2004	Part	2004	Part	Part
< 10 salariés	826	86 %	2 439	37,1 %	28,5 %
10-19 salariés	78	8,1 %	1 052	16 %	12,5 %
20-49 salariés	38	4 %	1 172	17,8 %	18,5 %
50-199 salariés	17	1,8 %	1 452	22,1 %	21,2 %
>= 200 salariés	1	0,1 %	465	7 %	19,3 %
Total	960	100 %	6 580	100 %	100 %

→ **Les entreprises de moins de 10 salariés sont largement majoritaires sur la zone.** Globalement et à l'image de la situation régionale, les petites et moyennes entreprises de moins de 50 salariés rassemblent la plus grande part des emplois (près de 60 %).

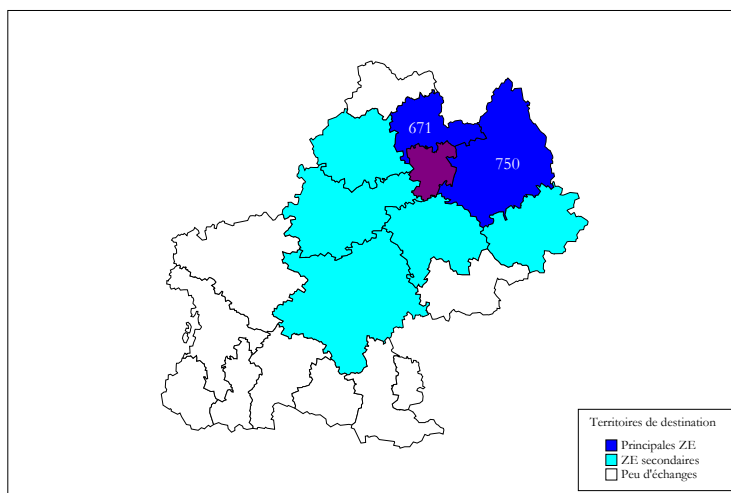
## >>> Mobilité

	1990	1999
Actifs venant travailler sur la zone d'emploi	1 104*	1 529*
Actifs allant travailler hors de la zone d'emploi	1 364	1 877

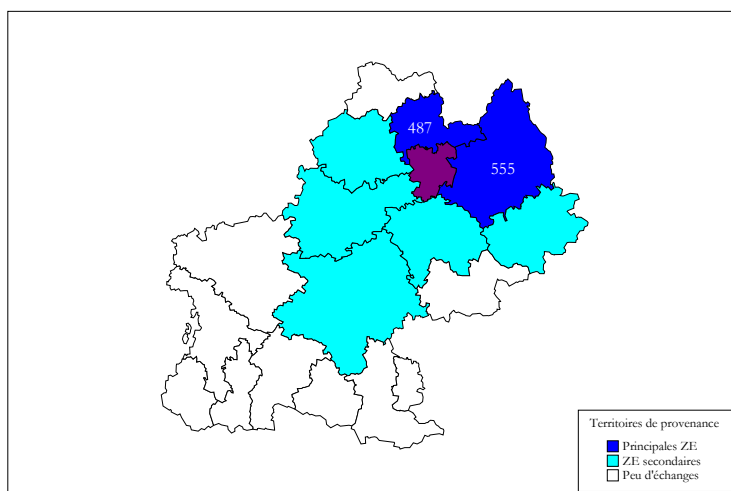
\* Ces chiffres tiennent compte des actifs venant travailler sur la zone d'emploi en provenance de Midi-Pyrénées. Les habitants des autres régions ne sont pas comptabilisés.

→ Entre 1990 et 1999, le nombre d'actifs allant travailler hors du territoire augmente de près de 38 % ; la progression des effectifs entrants est similaire.

Les flux d'entrants et de sortants proviennent essentiellement des zones d'emploi de **Figeac-Decazeville** et **Rodez**. Ces deux zones rassemblent plus des trois quarts des actifs allant travailler hors de la zone de Villefranche-de-Rouergue. De la même manière, parmi les actifs venant travailler sur la zone, 68 % proviennent de Figeac-Decazeville et Rodez.



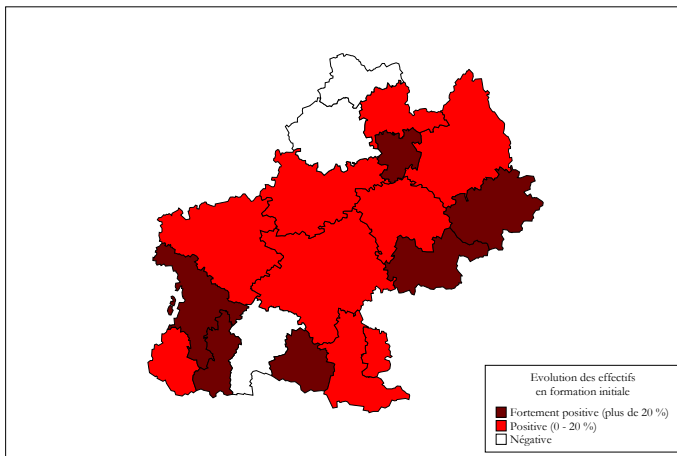
Actifs allant travailler hors de la zone d'emploi en 1999



Actifs venant travailler sur la zone d'emploi en 1999

# FORMATION PROFESSIONNELLE

## Formation professionnelle initiale



		Villefranche-de-Rgue		Midi-Pyrénées	
		2004	Evo. 00/04	2004	Evo. 00/04
Effectifs		1 088	↗	86 235	↗
Part de la voie scolaire		86,9 %	↗	82,4 %	↗
Part de l'apprentissage		13,1 %	↘	17,6 %	↘
Part des filles		48 %	↗	38,7 %	↗
Etablissements	Lycées	7		289	
	CFA	1		77	
Part des formations de niveau III		11,9 %	↗	24,6 %	↘
Part des formations de niveau V		39,1 %	↘	40,2 %	↘

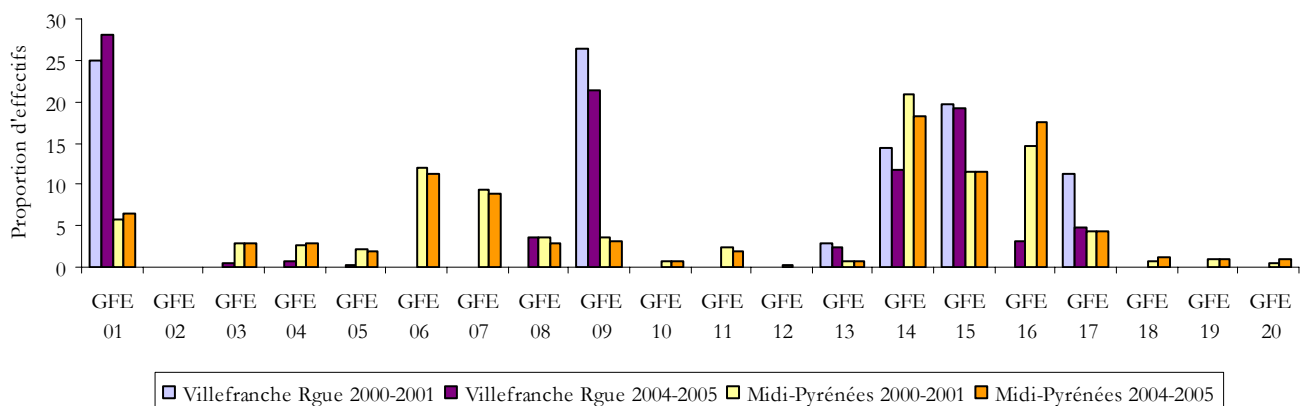
### Evolution des effectifs entre 2000-2001 et 2004-2005

→ En 2004, la zone d'emploi rassemble **1 088 personnes en formation professionnelle initiale**. Ce chiffre est en progression depuis 2000 de près de 22 %. La part de l'apprentissage est faible et diminue entre 2000 et 2004 de 19,4 % à 13,1 %. La part des filles est importante par rapport à la moyenne régionale et atteint presque 50 %.

## >>> Approche par GFE

2004/2005	GFE 01	GFE 02	GFE 03	GFE 04	GFE 05	GFE 06	GFE 07	GFE 08	GFE 09	GFE 10	GFE 11
Effectifs de la zone d'emploi	305	0	5	7	3	0	0	39	233	0	0
	GFE 12	GFE 13	GFE 14	GFE 15	GFE 16	GFE 17	GFE 18	GFE 19	GFE 20	Autre	<b>Total</b>
	0	25	127	209	35	51	0	0	0	49	<b>1 088</b>

### Evolution des proportions d'effectifs par GFE

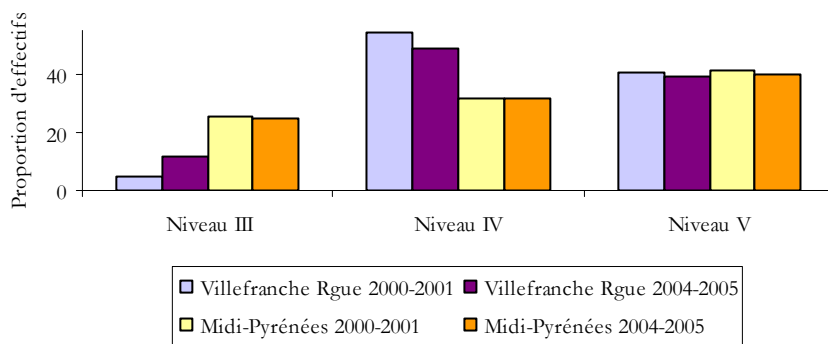


→ Les formations rattachées au GFE 01 (**Agriculture**) concernent 28 % des effectifs en formation initiale professionnelle (contre seulement 6,5 % en moyenne dans la région). De la même manière, la part du GFE 09 (**Production alimentaire - Cuisine**) est très au-dessus de la moyenne (21,4 % des effectifs contre 3,2 % en Midi-Pyrénées). Le GFE 15 (**Commerce et distribution**) se démarque aussi avec 19,2 % des effectifs (11,4 % en région).

## >>> Approche par niveau de formation

2004/2005	Niveaux I et II	Niveau III	Niveau IV	Niveau V	Niveau VI	Total
Effectifs de la zone d'emploi	0	129	534	425	0	<b>1 088</b>
Proportions d'effectifs	0 %	11,9 %	49 %	39,1 %	0 %	<b>100 %</b>

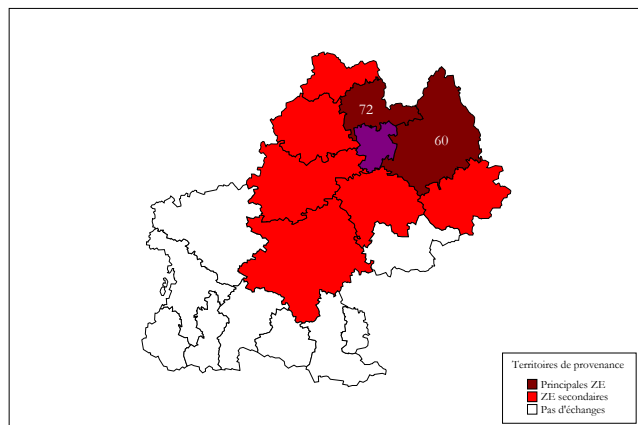
Evolution des proportions d'effectifs par niveau de formation



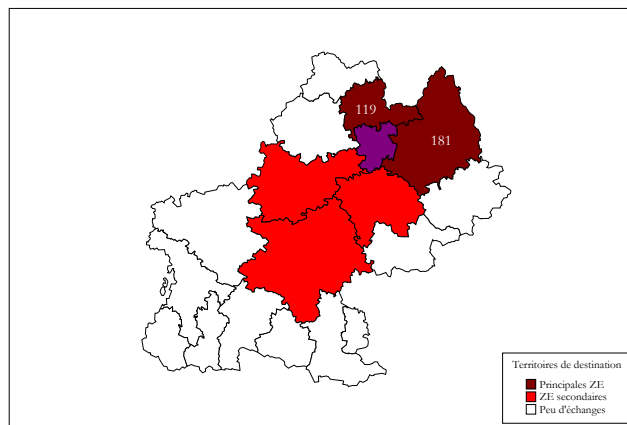
→ **Le niveau IV est sur-représenté** puisqu'il concentre presque la moitié des effectifs (49 %). A l'inverse, le niveau III ne rassemble que 11,9 % des élèves (24,6 % en Midi-Pyrénées).

## >>> Mobilité

Elèves venant se former sur la zone d'emploi

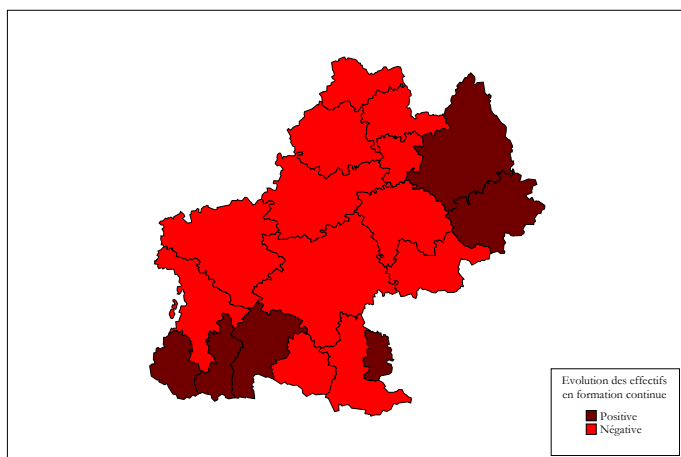


Elèves allant se former hors de la zone d'emploi



→ Les principales zones d'emploi de provenance et de destination sont **Rodez** et **Figeac-Decazeville**.

## Formation professionnelle continue



Evolution des effectifs entre 2003 et 2004

	Villefranche-de-Rgue 2004	Evo. 03/04	Midi-Pyrénées 2004	Evo. 03/04
Effectifs	154	↘	43 117	↗
Part FPC courte durée (moins de 300 h.)	5,8 %	↘	40,5 %	→
Part FPC qualifiante (plus de 300 h.)	94,2 %	↗	59,5 %	→
Part des femmes	48,1 %	↗	50,8 %	↗
Part des jeunes (moins de 26 ans)	62,3 %	↗	33,1 %	↘
Part des formations de niveau III	13 %	↗	8,4 %	↗
Part des formations de niveaux V et infra V	43,5 %	↗	51,4 %	↗

→ La zone d'emploi de Villefranche-de-Rouergue compte **154 personnes en formation continue** en 2004, elles étaient 169 en 2003. La part des effectifs en formation professionnelle qualifiante est très importante (94,2 %). Par ailleurs, la population en formation continue est bien plus jeune que la moyenne (62,3 % de moins de 26 ans).

### >>> Approche par GFE

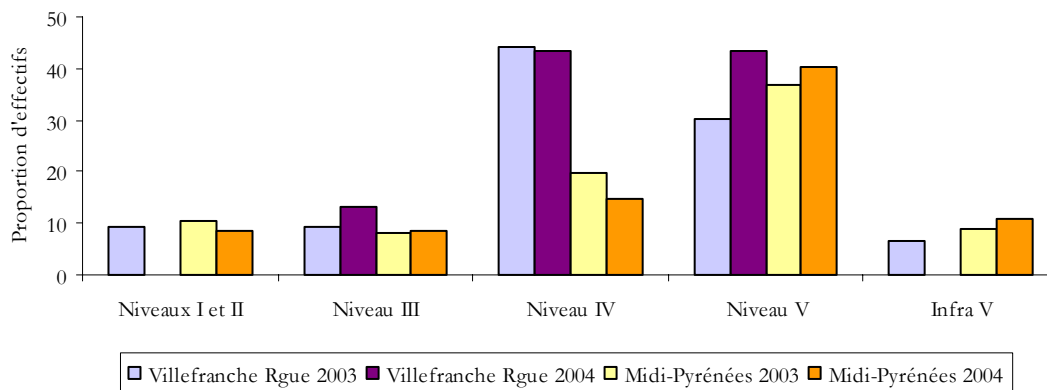
2004	GFE 01	GFE 02	GFE 03	GFE 04	GFE 05	GFE 06	GFE 07	GFE 08	GFE 09	GFE 10	GFE 11
Effectifs de la zone d'emploi	84	0	0	0	0	0	0	0	0	0	0
	GFE 12	GFE 13	GFE 14	GFE 15	GFE 16	GFE 17	GFE 18	GFE 19	GFE 20	Autre	<b>Total</b>
	0	0	0	0	12	3	0	0	0	55	<b>154</b>

→ Les formations concernent essentiellement le GFE 01 (**Agriculture**) qui regroupe à lui seul 54,5 % des effectifs. Les données dont nous disposons ne permettent pas de connaître précisément les autres domaines de formation.

## >>> Approche par niveau de formation

2004	Niveaux I et II	Niveau III	Niveau IV	Niveau V	Infra V	Pas de niveau	Total
Effectifs de la zone d'emploi	0	20	67	67	0	0	154
Proportions d'effectifs	0 %	13 %	43,5 %	43,5 %	0 %	0 %	100 %

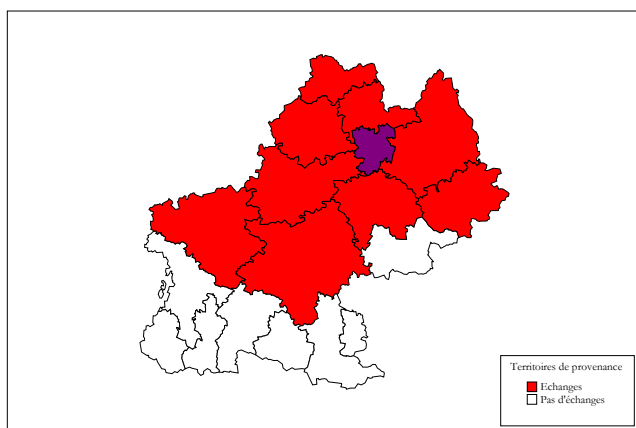
Evolution des proportions d'effectifs par niveau de formation



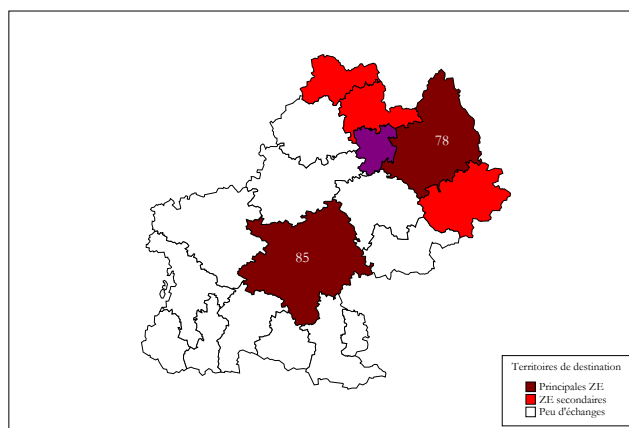
→ Les formations de niveaux IV et V sont largement majoritaires puisqu'elles concernent 87 % des effectifs. Le reste, 13 % suit une formation de niveau III, proportion plus importante que la moyenne (8,4 %).

## >>> Mobilité

Effectifs venant se former sur la zone d'emploi

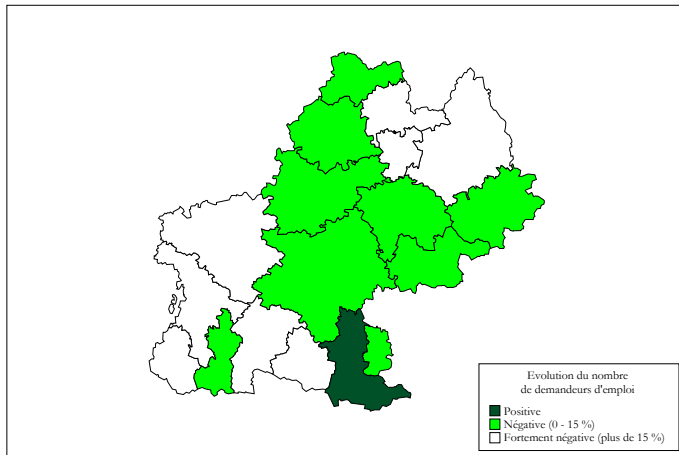


Effectifs allant se former hors de la zone d'emploi

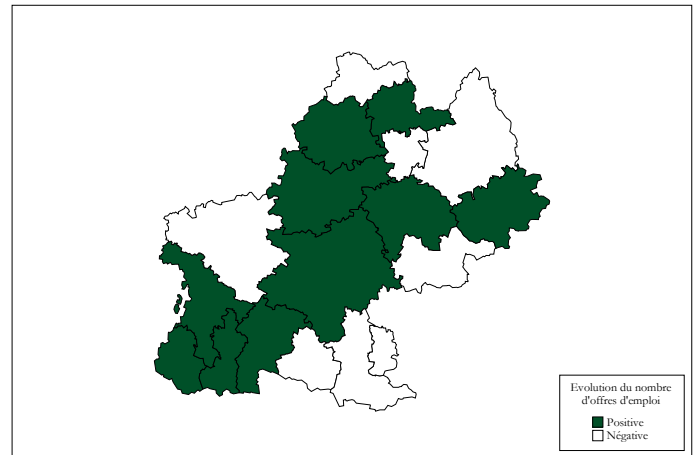


→ Les zones d'emploi de provenance sont diffuses, celles de destination se concentrent sur **Toulouse** et **Rodez**.

# MARCHÉ DU TRAVAIL



Evolution du nombre de demandeurs d'emploi entre 2000 et 2005



Evolution du nombre d'offres d'emploi entre 1999 et 2004

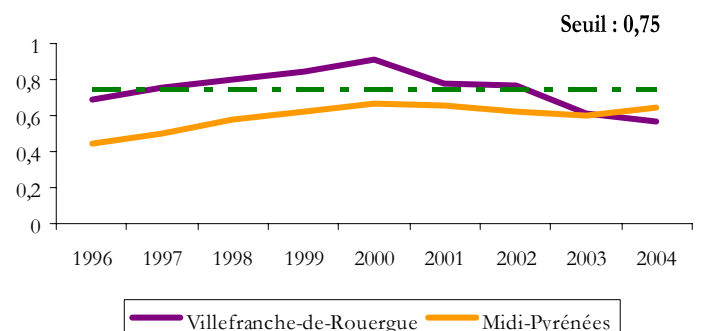
➔ Avec **7,3 % de chômeurs**, la zone de Villefranche-de-Rouergue fait partie des zones ayant le plus faible taux de chômage. L'évolution à moyen terme est marquée par une baisse importante du nombre de demandeurs d'emploi (- 17 %) plus marquée qu'en région (- 10,5 %). Mais l'évolution des offres est aussi négative sur la zone (- 18,5 %) contrastant avec la tendance régionale (+ 14,8 %).

	Villefranche-de-Rgue		Midi-Pyrénées	
	2005	Evo. 00/05	2005	Evo. 00/05
Effectifs	788	↘	120 329	↘
Part des employés et ouvriers	77 %	↗	65,8 %	↘
Part des cadres et professions intermédiaires	22,1 %	↘	32,9 %	↗
Part des femmes	53 %	↘	51,8 %	↘
Part des jeunes (moins de 25 ans)	17,9 %	↘	15,9 %	↗
Part des chômeurs longue durée	27,3 %	↘	32,9 %	↘

	Villefranche-de-Rgue		Midi-Pyrénées	
	2004	Evo. 99/04	2004	Evo. 99/04
Effectifs	1 096	↘	124 181	↗
Part des employés et ouvriers	85,2 %	↘	79,9 %	↘
Part des cadres et professions intermédiaires	14,8 %	↗	20 %	↗
Part des offres pour un emploi de plus de 6 mois	42 %	↗	44 %	↘
Part des offres émanant d'ent. de moins de 50 sal.	84,6 %	↗	80 %	↘

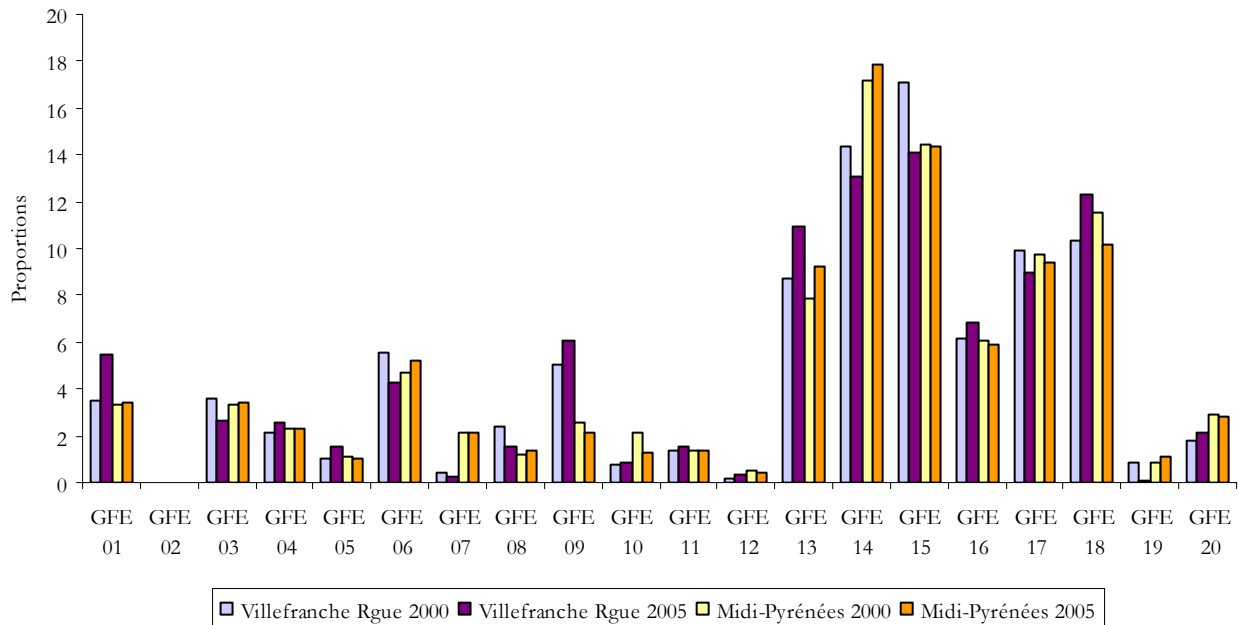
	Villefranche-de-Rgue		Midi-Pyrénées	
	2004	Evo. 99/04	2004	Evo. 99/04
Taux de tension global	0,57	↘	0,64	↗

Evolution du taux de tension entre 1996 et 2004



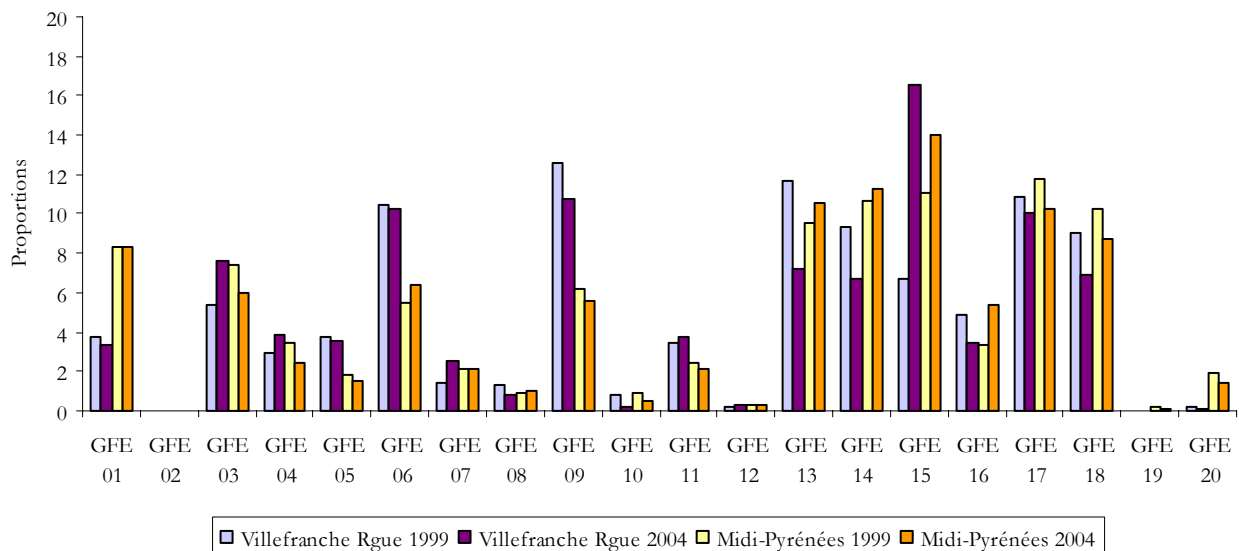
## >>> Approche par GFE

Evolution des demandeurs d'emploi par GFE



→ La part des demandeurs d'emploi des GFE 01 et 09 (**Agriculture et Production alimentaire - Cuisine**) est plus élevée que la moyenne (respectivement 5,5 % et 6,1 %). Le GFE 13 (Transports – Conduite – Manutention - Magasinage) se distingue aussi avec près de 11 % des demandeurs d'emploi (8,7 % en 1990). Même remarque pour le GFE 18 (Nettoyage – Assainissement – Environnement - Sécurité) qui concentre 12,3 % des demandeurs d'emploi.

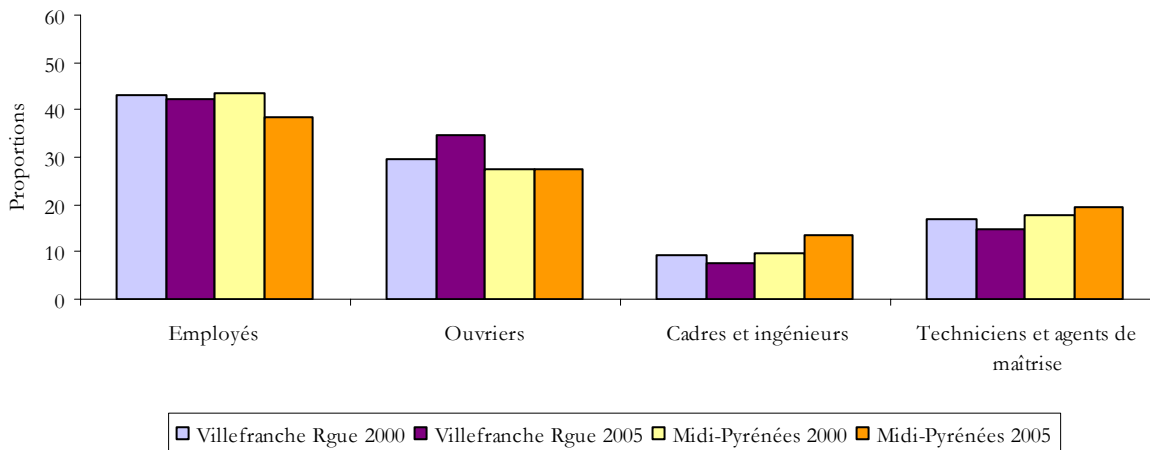
Evolution des offres d'emploi par GFE



→ La part des offres concernant le GFE 15 (Commerce et distribution) est très importante (16,5 %) et en très forte progression depuis 1999 (elle n'était alors que de 6,7 %). La part du GFE 09 (Production alimentaire - Cuisine) s'élève nettement au-dessus de la moyenne : 10,8 % des offres de la zone contre 5,5 % en moyenne en Midi-Pyrénées. Les offres attachées au GFE 06 (Mécanique - Automatismes) sont dans une situation similaire puisqu'elles représentent 10,2 % du total (contre 6,4 % en région).

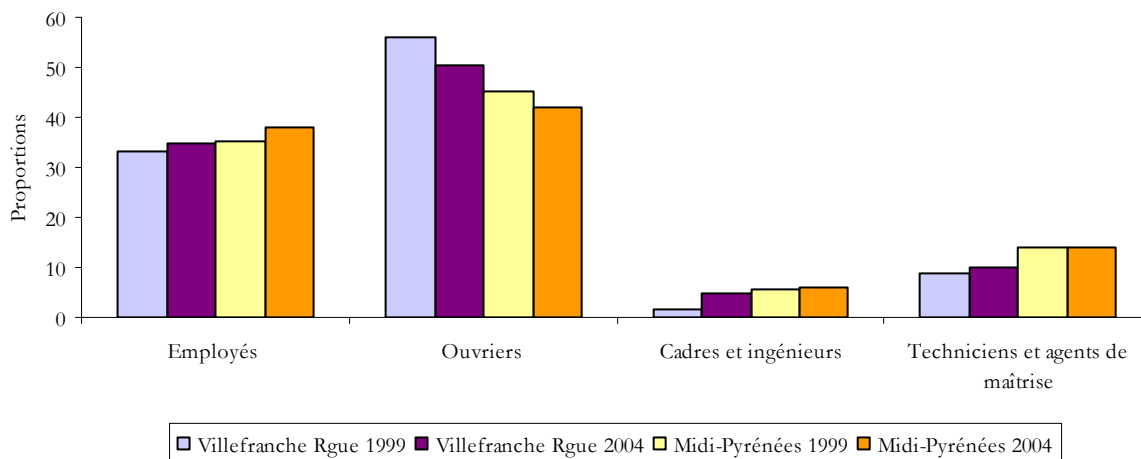
## >>> Approche par catégorie socioprofessionnelle

Evolution des demandeurs d'emploi par catégorie socioprofessionnelle



→ La demande d'emploi se concentre sur les catégories employés et ouvriers. La part des ouvriers connaît une progression significative (de 29,6 % à 34,8 % entre 2000 et 2005). La part des cadres, ingénieurs et celle des techniciens restent en dessous de la moyenne : respectivement 7,5 % et 14,6 % contre 13,4 % et 19,5 % en Midi-Pyrénées.

Evolution des offres d'emploi par catégorie socioprofessionnelle



→ Les offres d'emploi d'ouvriers représentent la moitié des offres de la zone. Les offres d'emploi de cadres, ingénieurs et techniciens, agents de maîtrise sont peu représentées (4,7 % et 10,1 % au lieu de 5,9 % et 14 % en moyenne dans la région).

## >>> Taux de tension\*

→ Les entreprises industrielles et du secteur de la construction semblent avoir des difficultés de recrutement beaucoup plus marquées qu'au niveau régional. Le GFE 09 (Production alimentaire - Cuisine) connaît un taux de tension important sur la zone mais inférieur au taux régional. En revanche, le tertiaire ne semble pas éprouver de difficulté tout comme l'agriculture alors que cette dernière enregistre au niveau régional un nombre d'offres d'emploi supérieur au nombre de demandeurs.

2004	Villefranche-de-Rouergue			Midi-Pyrénées
	Demandes d'emploi	Offres d'emploi	Taux de tension	Taux de tension
GFE 01	86	37	0,43	<b>1,55</b>
GFE 02	0	0	0	0,07
GFE 03	67	83	<b>1,24</b>	<b>0,9</b>
GFE 04	43	42	<b>0,98</b>	0,59
GFE 05	23	39	<b>1,7</b>	<b>0,84</b>
GFE 06	75	112	<b>1,5</b>	<b>0,79</b>
GFE 07	30	28	<b>0,93</b>	0,74
GFE 08	35	9	0,26	0,54
GFE 09	123	118	<b>0,96</b>	<b>1,31</b>
GFE 10	11	Nd	Nd	0,42
GFE 11	35	41	<b>1,17</b>	<b>0,93</b>
GFE 12	7	3	0,43	0,63
GFE 13	169	79	0,47	<b>0,79</b>
GFE 14	207	73	0,35	0,52
GFE 15	240	181	0,75	0,66
GFE 16	115	38	0,33	0,62
GFE 17	188	110	0,59	0,68
GFE 18	186	76	0,41	0,63
GFE 19	9	0	0	0,1
GFE 20	29	Nd	Nd	0,42
<b>Total</b>	<b>1 922</b>	<b>1 096</b>	<b>0,57</b>	<b>0,64</b>

\* Le taux de tension se calcule par un rapport entre offres et demandes d'emploi. Plus le chiffre est élevé, plus le nombre d'offres d'emploi dépasse le nombre de demandeurs. On estime que lorsque ce rapport excède 0,75, le marché du travail est tendu en ce sens que les demandes d'emploi ne sont pas suffisantes.

Nd (non donné) : le respect du secret statistique impose de masquer les valeurs inférieures à 3 pour les entreprises et à 5 pour les individus.

### Métiers recherchés et connaissant des difficultés de recrutement

Enquête BMO 2005, Assefic

- Employés et agents de maîtrise de l'hôtellerie
- Maçons qualifiés
- animateurs socioculturels, de sport et de loisirs (emploi saisonnier)
- Mécaniciens qualifiés d'automobiles
- Cuisiniers
- Agents d'entretien (emploi saisonnier)
- Ouvriers du gros œuvre du bâtiment
- Techniciens du BTP...

## **Au-delà des chiffres...**

→ L'activité industrielle de la zone d'emploi de Villefranche-de-Rouergue repose sur des secteurs dynamiques et à forte valeur ajoutée : l'industrie mécanique et métallurgique et l'industrie agroalimentaire (salaisonnerie, boulangerie et viennoiserie industrielle, conserverie et plats cuisinés). Toutefois, ces métiers souffrent d'un déficit d'image.

→ Les entreprises de la zone d'emploi de Villefranche-de-Rouergue spécialisées dans le travail du métal, la mécanique de précision, les machines-outils et autres composants électromécaniques sont concentrées dans le Système productif localisé (SPL) Mecanic Vallée. Ce SPL offre une palette de compétences dans la mécanique et les métaux. Il répond aux besoins des secteurs de l'automobile, de l'aéronautique et de la mécanique de haute précision. Villefranche-de-Rouergue bénéficie de l'implantation d'une importante unité de production spécialisée dans la visserie aéronautique, la société Blanc Aéro Industries, qui comptabilise environ 500 salariés. Les acteurs de la zone d'emploi sont associés au pôle de compétitivité Viaméca, labellisé en juillet 2005 et dont les domaines de compétence concernent la mécanique et la mécatronique.

→ Un pôle de compétence porcine vient d'être créé en janvier 2006 à Villefranche. Ce projet a été mis en place par l'Institut technique du porc (ITP) et la Chambre d'agriculture sous la forme d'un Groupement d'intérêt économique (GIE) « Villefranche Grand Sud ». Il regroupe le centre d'élevage porcine de Bernussou et la station expérimentale de l'ITP aux Cabrières. Il devrait permettre de redynamiser la filière dans la région du Sud-Ouest.

→ La formation dans cette zone d'emploi se concentre pour l'essentiel dans les filières de l'agroalimentaire et de l'agriculture. En témoigne la liste importante de diplômes sur Villefranche-de-Rouergue : BTS Qualité dans les industries alimentaires et les bio industries, BTSA Industries agroalimentaires et industries des viandes, BTSA Analyse et conduite des systèmes d'exploitation, Certificat de spécialisation Technicien conseil en production porcine (post-BTS), Certificat de spécialisation Technicien conseil en production laitière (post-BTS), Spécialisation d'initiative locale (SIL) Technicien conseil en élevage bovin viande (post-BTS), Certificat de spécialisation Tracteur et machines agricoles utilisation et maintenance...

Sources : Mecanic Vallée, La Dépêche Aveyron, Aveyron Expansion, CCI de Rodez-Villefranche-Espalion.

## FICHE PRATIQUE

---

### >>> Groupes formation emploi (GFE)

- 01 Agriculture
- 02 Pêche - Mer - Aquaculture
- 03 Bâtiment gros œuvre - Génie civil - Extraction
- 04 Bâtiment : équipements et finitions
- 05 Structures métalliques - Travail des métaux - Fonderie
- 06 Mécanique - Automatismes
- 07 Electricité - Electrotechnique - Electronique
- 08 Travail des matériaux - Industries de process - Laboratoire
- 09 Production alimentaire - Cuisine
- 10 Textile - Habillement - Cuir
- 11 Travail du bois
- 12 Techniques graphiques - Impression
- 13 Transports - Conduite - Manutention - Magasinage
- 14 Tertiaire de bureau - Tertiaire spécialisé
- 15 Commerce et distribution
- 16 Paramédical - Travail social - Soins personnels
- 17 Hôtellerie - Restauration - Tourisme - Sports - Animation socioculturelle - Loisirs
- 18 Nettoyage - Assainissement - Environnement - Sécurité
- 19 Technique de la communication - Média
- 20 Arts appliqués - Arts du spectacle
- 21 Formations générales - Généralistes - Développement personnel
- 22 Formations d'aide à l'insertion sociale et professionnelle

### >>> Niveaux de formation

Niveau I : Bac + 4 et plus	Niveau IV : Niveau bac
Niveau II : Bac + 3	Niveau V : CAP - BEP
Niveau III : Bac + 2	Niveau VI : Non qualifiés

### >>> Sources

#### Emploi

Assedic 2004  
Insee, estimations d'emploi au 31 décembre 2003  
Insee, recensements de la population 1990 et 1999  
Datar [www.territoires.gouv.fr](http://www.territoires.gouv.fr)

#### Formation professionnelle initiale

Académie de Toulouse 2000-2001 et 2004-2005  
Draf 2000-2001 et 2004-2005  
Drass 2000 et 2004  
Région Midi-Pyrénées 31 décembre 2000 et 31 décembre 2003

#### Formation professionnelle continue

Afpa 2003 et 2004  
Assedic 2003 et 2004  
Fongécif 2003 et 2004  
Région Midi-Pyrénées 2003 et 2004

#### Marché du travail

Assedic, enquête besoins en main-d'œuvre 2005  
Drtefp Midi-Pyrénées 1999, 2000, 2004 et 2005

**Contribution  
au diagnostic du PRDF  
en téléchargement  
sur le site**

**[www.cariforef-mp.asso.fr](http://www.cariforef-mp.asso.fr)  
Rubrique « Point doc »**



**CarifOref Midi-Pyrénées**  
Immeuble Buroplus - rue de Sienna - BP 325 - 31313 Labège cedex  
Tél. : 05 62 24 05 99 - Fax : 05 62 24 05 98  
**[www. cariforef-mp.asso.fr](http://www.cariforef-mp.asso.fr)**

