



L'accès aux titres professionnels du ministère de l'emploi en 2008

*Délégation générale à l'emploi et la formation professionnelle
7 square Max Hymans – 75015 - PARIS*

*DGEFP/MPFQ
Aout 2009*

Les titres professionnels (TP) sont au nombre d'environ 280. Ils sont créés sous la responsabilité du ministère chargé de l'emploi, après avis des partenaires sociaux au sein de commissions professionnelles consultatives (CPC), et sont inscrits de droit au Répertoire national des certifications professionnelles. Les formations qui y préparent et les validations qui les sanctionnent sont organisées à l'AFPA et dans plus de 700 centres ayant reçu l'agrément des services régionaux du ministère.

Le fait marquant de l'année 2008 est sans conteste la forte croissance du nombre de candidats au titre accueillis en formation à l'AFPA, et ce dans une proportion inédite jusqu'alors (près de 16%). L'AFPA a ainsi accueilli 7 000 candidats supplémentaires.

L'ampleur de ce mouvement a plusieurs explications. L'AFPA évoque notamment des actions de réorganisation de son offre pédagogique lui permettant d'accroître ses capacités d'accueil. Il faut évoquer aussi les premiers effets de la crise de l'emploi qui portent la demande à la hausse, mais également la volonté de certains conseils régionaux de réduire les durées de formation. Ces divers facteurs contribuent, directement ou indirectement, à saturer le dispositif.

L'autre fait marquant de l'année 2008 est la stabilisation des flux de candidats à la validation des acquis de l'expérience (VAE) marquant ainsi un coup de frein à la progression des années précédentes.

Enfin, en dépit de la crise de l'emploi qui s'est ouverte au second semestre 2008, les titulaires du titre ont vu leur capacité d'insertion s'améliorer par rapport à l'année précédente : 67,5% étaient en emploi 6 mois après le passage devant le jury (contre 65% en 2007).

SOMMAIRE

I – SYNTHÈSE DES RESULTATS

1 – L'année 2008, une croissance toujours soutenue.....	Page 4
2 – La VAE : les demandes se stabilisent et le public se transforme	Page 7
3 – Le titre professionnel, outil de la politique de l'emploi	Page 10
4 – Le dispositif dans les régions	Page 13

II – LES DONNEES CHIFFREES

I – Données générales et évolution 2003-2008.....	Page 15
II – Données régionales	Page 17
III – Palmarès des titres les plus demandés.....	Page 21

Ce document a été élaboré par Elisabeth SERFATY, chargée de mission à la DGEFP
Mission politiques de formation et de qualification
Sur la base des données de l'AFPA (traitement AFPA) et des centres agréés (traitement AFPA)

I – SYNTHÈSE DES RESULTATS

- TABLE DES MATIERES -

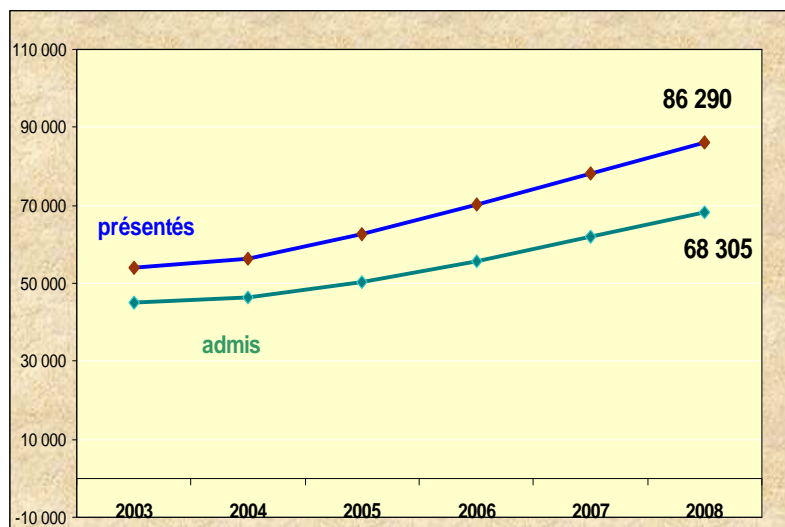
1 - En 2008 : une croissance toujours soutenue	Page 4
1-1 La croissance du dispositif se poursuit au rythme de 10% par an depuis 5 ans.....	Page 4
1-2 Les segments du dispositif qui ont porté la croissance	Page 5
L'AFPA a augmenté de 15% son offre de formation	
Des candidats plus nombreux dans les secteurs du BTP et de l'industrie	
1-3 Les tendances de plus long terme se poursuivent	Page 6
Un dispositif qui accueille de plus en plus de femmes	
Davantage de salariés inscrits au titre professionnel, par la voie de la formation	
2 - La VAE : les demandes se stabilisent et le public se transforme.....	Page 7
2-1 Les flux de candidats à la VAE se stabilisent	Page 7
En 2008, l'accès aux titres par VAE a marqué le pas	
L'accès à la VAE reste localisé	
2-2 L'évolution des publics de la VAE.....	Page 9
Le public de la VAE « vieillit »	
La demande se porte davantage sur les niveaux supérieurs	
3 - Le titre professionnel, outil de la politique de l'emploi.....	Page 10
3-1 La complémentarité avec les diplômes de l'éducation nationale	Page 10
3-2 Les différents usages du titre, stratégies et performances	Page 11
Titres complets et titres partiels	
L'effet du titre sur l'insertion professionnelle des candidats	
La VAE, un outil spécifique de qualification pour certains emplois	
4 - Le dispositif dans les régions	Page 13
4-1 Une inégale croissance des candidats accueillis dans les régions en 2008	Page 13
4-2 L'insertion dans l'emploi des titrés dans chaque région.....	Page 15

1 - En 2008 : une croissance toujours soutenue

1 -1 Avec 86 300 candidats et 68 300 titrés, la croissance du dispositif se poursuit au rythme de 10% par an depuis 5 ans

En 2008, le nombre de candidats inscrits aux titres s'est réparti ainsi :

	Présentés	Admis
- AFPA (formation et VAE)	57 833	46 697
- centres agréés (idem)	28 457	21 608
Total	86 290	68 305
Dont :		
- formation (afpa+centres agréés)	78 690	62 787
- VAE (afpa+centres agréés)	7 600	5518



Taux de croissance des candidats présentés :

Entre 2003 et 2008	
Total des candidats présentés	60,2 %
Candidats de l'AFPA (FPC + VAE)	48,8%
Candidats des centres agréés (FPC+VAE)	90,0%
Candidats par formation (AFPA + CA)	48,6%
Candidats par VAE (AFPA + CA)	736,1%

CA = centres agréés

Entre 2007 et 2008	
Total des candidats présentés	10,5%
Candidats de l'AFPA (FPC + VAE)	13,3%
Candidats des centres agréés (FPC+VAE)	5,2%
Candidats par formation (AFPA + CA)	11,8%
Candidats par VAE (AFPA + CA)	-1,1%

Sur un fond de croissance continue, certains segments du dispositif ont fait des avancées plus marquées en 2008. Alors que les candidats des centres agréés et de la VAE ont fortement augmenté dans la période précédente, 2008 est marquée par la forte poussée des candidats accueillis en formation à l'AFPA.

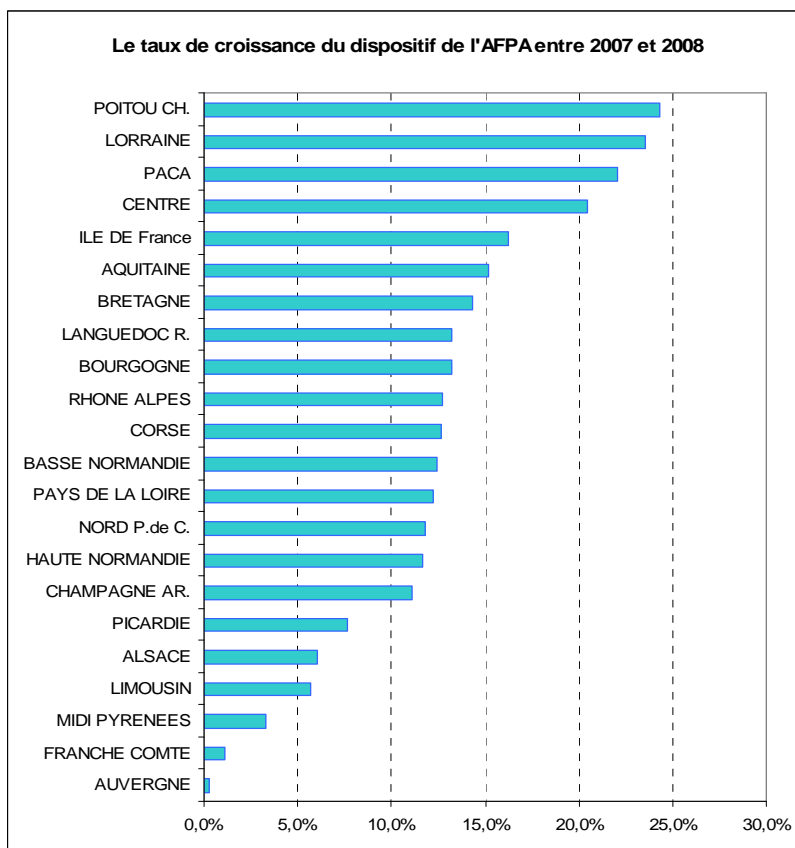
En 2008, les évolutions des flux d'accès au titre ont été plus contrastées.

			Évolution 2008/2007	Évolution 2008/2003
AFPA	Formation	présentés	15,7%	35,3%
		admis	14,8%	29,3%
VAE	présentés	admis	-3,1%	611,4%
		admis	-1,5%	429,4%
Centres agréés	Formation	présentés	5,1%	82,5%
		admis	4,4%	80,0%
VAE	présentés	admis	16,7%	375,1%
		admis	15,7%	296,1%
Ensemble	Formation	présentés	11,8%	48,7%
		admis	11,2%	42,6%
VAE	présentés	admis	-0,5%	741,6%
		admis	0,7%	520,7%

Comparativement à l'AFPA, les candidats présentés dans les centres agréés ont progressé à un rythme plus mesuré (+ 5,1%). La part relative de ces centres dans le dispositif est de ce fait passée de 36,4% en 2007 à 34,4% en 2008.

1-2 - Les segments du dispositif qui ont porté la croissance en 2008

L'AFPA a augmenté de 15% son offre de formation



Mis à part quelques régions restées à l'écart de ce mouvement, la plupart des régions ont connu une croissance supérieure à 10% et 5 régions se sont particulièrement distinguées avec un taux de croissance situé entre 15 et 25%.

Taux d'évolution des candidats accueillis en formation à l'AFPA

- 2004/2003 : 3,0%
- 2005/2004 : 4,1%
- 2006/2005 : 4,9%
- 2007/2006 : 3,8%
- **2008/2007 : 15,7%**

Champ : les candidats présentés à l'AFPA par formation

La croissance de 15,7% sur la seule année 2008 du nombre de candidats accueillis en formation à l'AFPA est remarquable (ce taux était de 6,6% entre 2006 et 2007). L'ampleur de ce résultat témoigne d'une action volontariste entreprise par l'association. L'AFPA a ainsi développé ses capacités d'accueil grâce à des évolutions pédagogiques et des réorganisations de structure. Outre cette rationalisation du dispositif, il faut évoquer la mauvaise conjoncture de l'emploi conduisant à l'accroissement des demandes de formation ainsi que l'attitude de certains conseils régionaux souhaitant une réduction de la durée des parcours qualifiants.

La croissance du nombre de candidats montre aussi que l'offre de l'AFPA correspond aux besoins de qualification exprimés par les financeurs des parcours qualifiants. Le très fort accroissement des régions telles que Poitou-Charentes, Lorraine ou PACA témoignent sans doute de la bonne adéquation entre l'offre régionale et la demande.

On peut remarquer que ce processus n'a pas pénalisé les taux de réussite aux examens. Ceux-ci n'ont enregistré qu'une baisse peu significative (soit 81,7% en 2008 contre 82,4% en 2007).

Des candidats plus nombreux dans les secteurs du BTP et de l'industrie

Sur un fond de tendance longue de développement des secteurs tertiaires, les secteurs du BTP et de l'industrie ont connu un regain de fréquentation en 2008, et de manière significative s'agissant d'une seule année : soit plus 17% pour le BTP, et plus 12% pour l'industrie.

Evolution 2007/2008 dans les différents secteurs
Candidats présentés par formation

	AFPA	C. agréés	Total
BTP	+ 19%	+ 6%	+17,4 %
Industrie	+ 17%	- 8%	+12,4%
Tertiaire administratif	+ 9%	+ 3%	+7,1%
Tertiaire services	+ 17%	+ 6%	+10,9%
Total	+ 16%	+ 5%	+ 11,8%

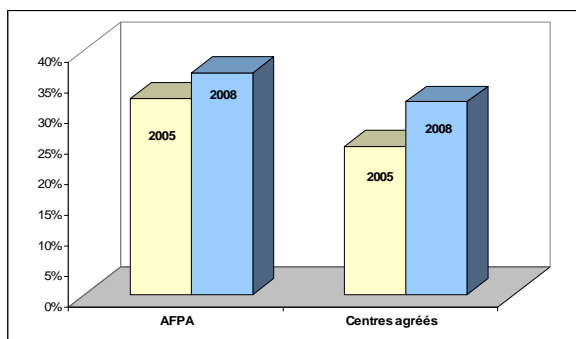
- La croissance du BTP s'était déjà manifestée dans les années précédentes mais elle a atteint en 2008 un niveau nettement plus soutenu. Ce mouvement est particulièrement sensible à l'AFPA (+ 19%).
- La hausse globale des candidats de l'industrie doit être attribuée au seul réseau de l'AFPA (+ 17%), car ce secteur poursuit sa baisse dans les centres agréés.
- Les secteurs du tertiaire poursuivent leur progression avec un rythme plus modéré. L'AFPA a fortement progressé dans les secteurs des services.

1-3 - Les évolutions de plus long terme se poursuivent

Un dispositif qui accueille de plus en plus de femmes

Dans le cadre d'une forte hausse globale des candidats au titre, les femmes accroissent aussi leur part relative. Elles étaient 16 900 en 2005, elles sont 30 000 en 2008 à se présenter aux sessions de validation, soit près du doublement de leur effectif. Cette tendance est générale et est plus accentuée dans les centres agréés, pour les candidats par formation et en VAE. Il faut sans doute y voir un effet du développement des emplois tertiaire et notamment du secteur de l'aide à la personne, très féminisé.

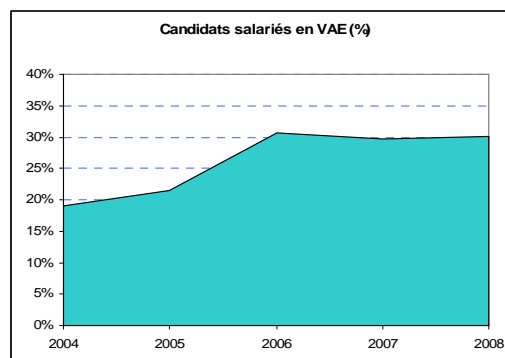
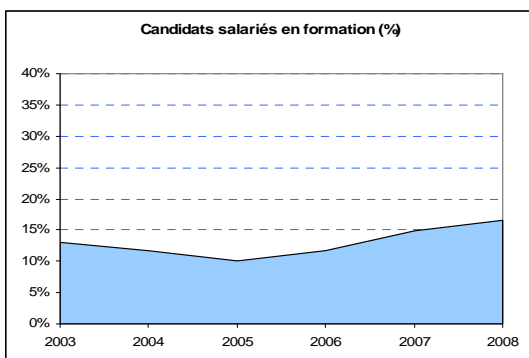
La part des femmes parmi les candidats présentés aux TP, à l'AFPA et dans les centres agréés (%) évolution 2005/2008



Davantage de salariés inscrits au titre professionnel, par la voie de la formation

En 2008, les candidats salariés se répartissaient ainsi :

- Candidats en formation : 8 500 (soit 16,6%)
- Candidats en VAE : 2 560 (soit 30,2%)



Champ : candidats présentés au TP à l'AFPA

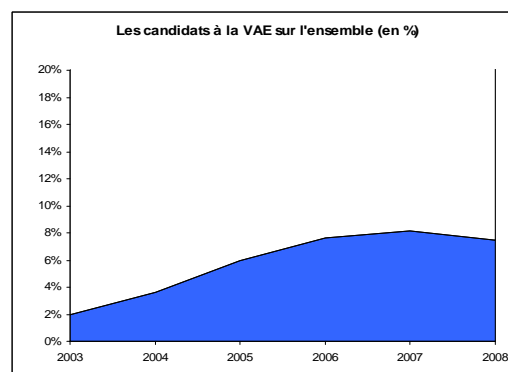
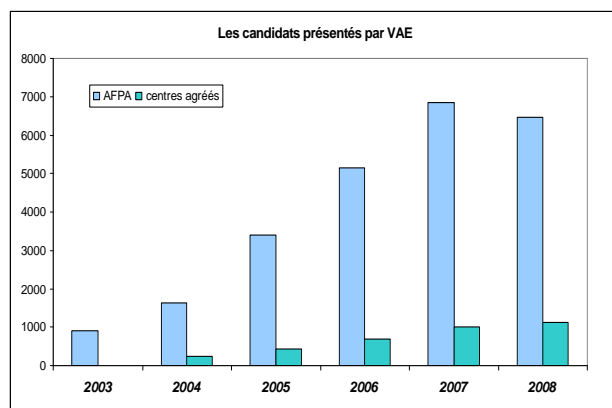
L'augmentation des salariés préparant un titre par formation à l'AFPA (plus 1800 candidats par rapport à 2007) est due principalement (au 2/3) aux salariés dont le parcours est financé sur le plan de formation de leur entreprise et pour un tiers aux salariés en congé individuel de formation.

2 - La VAE : des flux qui se stabilisent et un public qui se transforme

2-1 Les flux se stabilisent

En 2008, l'accès aux titres par VAE a marqué le pas

Les candidats ayant présenté une VAE sont passés de 7685 à 7600 entre 2007 et 2008. La croissance des candidats par VAE accueillis dans les centres agréés (+ 16%, soit 120 candidats supplémentaires) n'a pas été suffisamment vigoureuse pour compenser le tassement des validations de l'expérience enregistré à l'AFPA (200 en moins). Grâce à un taux de réussite un peu meilleur qu'en 2007, le nombre de titrés par VAE a toutefois légèrement progressé (5518 contre 5479 en 2007).



Le ralentissement de la VAE à l'AFPA, accompagnée d'une forte hausse des candidats par formation, entraîne par voie de conséquence une baisse de l'indicateur suivi dans le programme 103 qui correspond à la part des titrés par VAE sur le total des titrés. Le niveau de l'indicateur est passé de 8,8% en 2007 à 8,1% en 2008.

Malgré la légère baisse des effectifs, l'AFPA reste le principal opérateur pour l'accès au titre par VAE, avec 6467 candidats accueillis en 2008, soit 85% du total des candidats se présentant par cette voie. Le nombre

de candidats à la VAE fluctue, à la baisse ou à la hausse selon le titre et selon les années, au gré d'opérations conduites sur le terrain. Ces actions relèvent de divers secteurs ou professions (voir le tableau page 26), en fonction des demandes formulées par les entreprises ou les services de l'emploi. Toutefois, la légère baisse globale des candidats à la VAE enregistrée en 2008 a davantage touché les titres de l'industrie et du tertiaire administratif, les demandes de VAE dans les autres secteurs étant restées stables.

L'accès à la VAE reste localisé

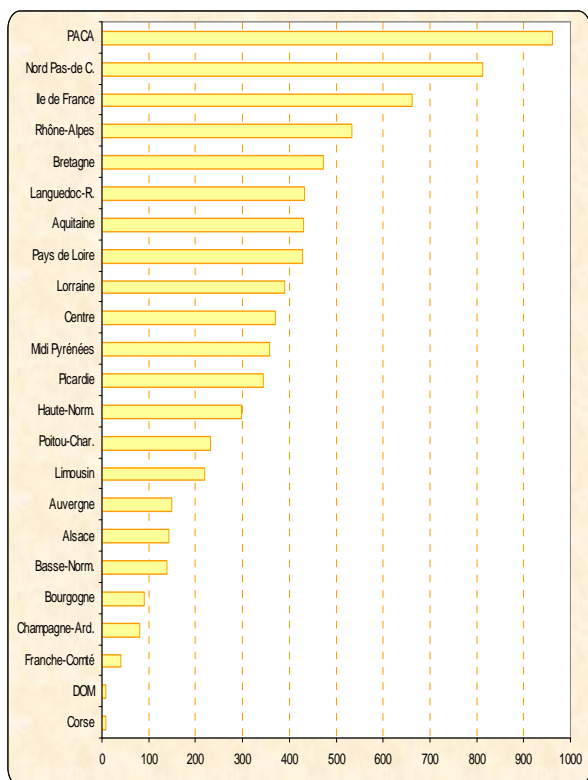
Les candidats à la VAE se concentrent dans quelques régions (voir le tableau en page). C'est ainsi que 3 régions ont accueilli le tiers des candidats (PACA, Nord-Pas-de-Calais et Ile-de-France), et 6 régions la moitié.

Les régions où les candidats admis par VAE représentent une part significative Sur le total des admis de la région

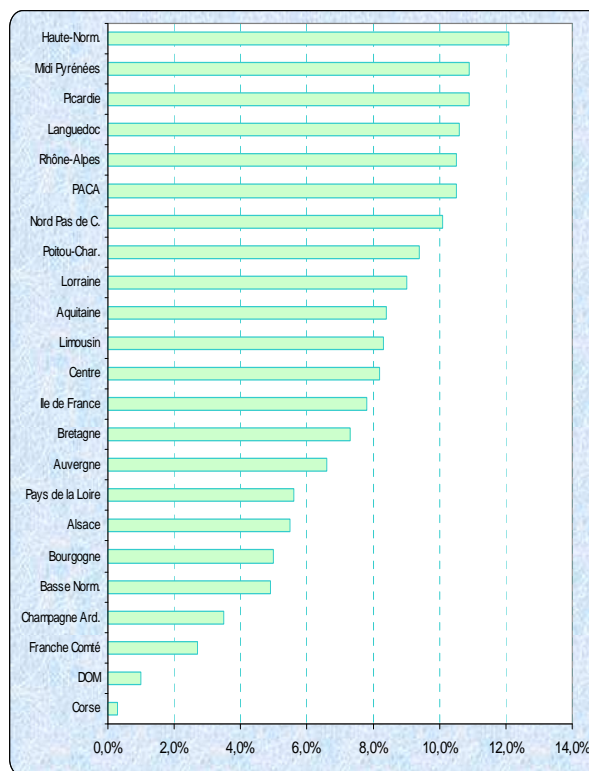
	Centres agréés		afpa
PACA	12,8%	Midi Pyrénées	14,4%
Picardie	7,8%	Aquitaine	14,0%
Ile de France	6,1%	Haute Normandie	13,6%
Languedoc	5,0%	Picardie	13,1%
Nord Pas de Calais	4,7%	Nord Pas de Calais	12,4%
Moyenne nationale	3,8%	Moyenne nationale	10,1%

Ce résultat ne tient pas seulement au fait que ce sont des régions numériquement importantes. On constate en effet que de « grosses » régions sont assez peu contributrices (Rhône-Alpes, par exemple), alors que des régions de taille modeste (telles que la Picardie ou la Haute-Normandie affichent des résultats intéressants. Ceci démontre qu'en matière de VAE, l'intervention des acteurs locaux (services de l'Etat, opérateurs et financeurs) est déterminante dans la promotion du dispositif. Ce sont eux qui impulsent la demande et qui apportent leur appui pour accompagner les candidats.

Le nombre de candidats présentés par VAE (AFPA et centres agréés) en 2008 dans les régions



Part des candidats admis par VAE sur l'ensemble des candidats de la région



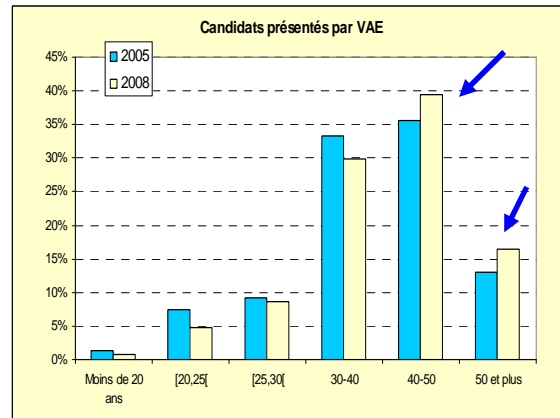
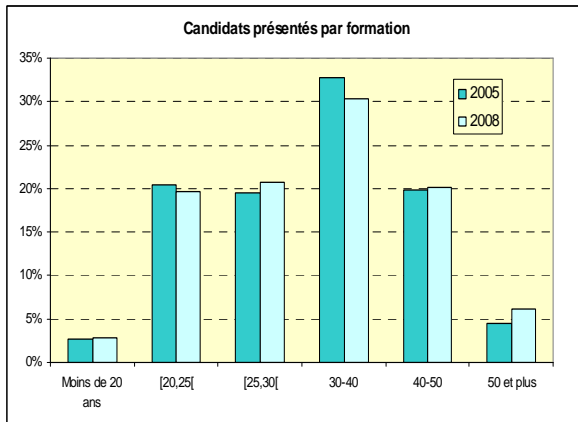
Le graphique ci-dessus montre que quelques régions ont une très faible activité en ce domaine. Il existe donc d'importantes réserves de développement de ce mode d'accès aux titres.

2-2 Des publics qui ont évolué

Le public de la VAE « vieillit »

Les caractéristiques d'âge des candidats en formation restent stables ; tout au plus peut-on remarquer que la tranche d'âge des 30 à 40 ans se réduit un peu au profit des 50 ans et plus. En revanche, pour les candidats à la VAE, la tendance au vieillissement est plus nette.

Répartition (en %) des candidats par classe d'âge

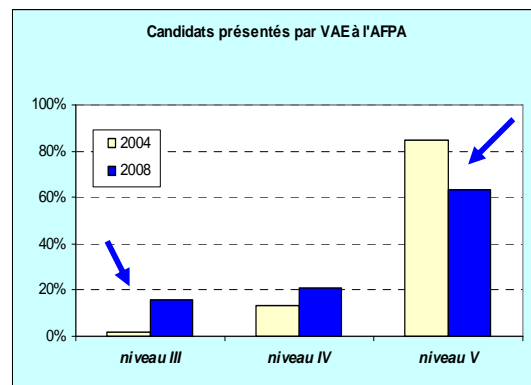
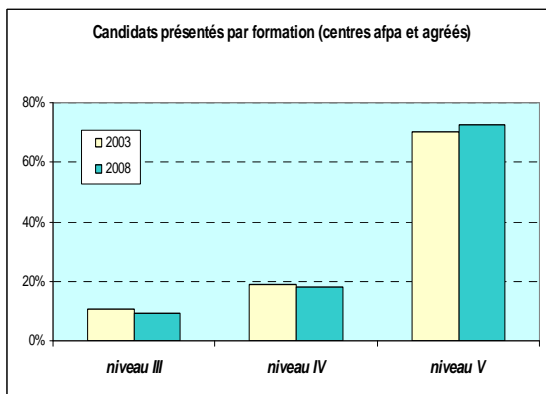


La demande de VAE se porte davantage sur les niveaux supérieurs

La répartition par niveau des titres présentés par la formation continue reste très stable, la prédominance du niveau V s'est même légèrement consolidée.

Tel n'est pas le cas pour les candidats inscrits par la voie de la VAE. Ils sont en effet de plus en plus nombreux à viser un titre de niveau supérieur, IV et surtout III. La part relative des candidats de niveau V a perdu 20 points entre 2004 et 2008, en part relative.

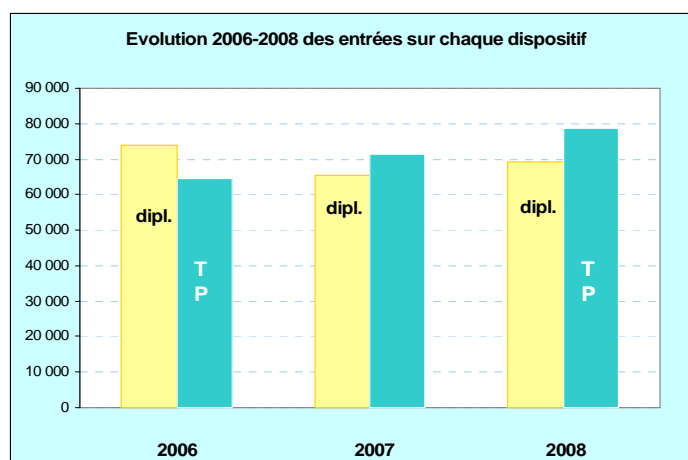
Il est probable que cette tendance soit plutôt le fait des demandes spontanées qui se portent plus naturellement vers les certifications de niveau plus élevé. Les actions collectives conduites sous l'impulsion des directions d'entreprises -pour leurs salariés- ou des pouvoirs publics avec Pôle Emploi se répartissent principalement sur les titres de niveau V (caristes, agent de fabrication industrielle..) ou de niveau IV (responsable de rayon, vendeur spécialisé en magasin...).



3 – Le titre professionnel, un outil de la politique de l'emploi

3-1 La complémentarité avec les diplômes du ministère de l'éducation nationale se confirme

Le titre professionnel prend désormais toute sa place dans le paysage des certifications accessibles par formation continue. Depuis 2007, il attire même davantage de candidats que ceux visant un diplôme de l'éducation nationale.



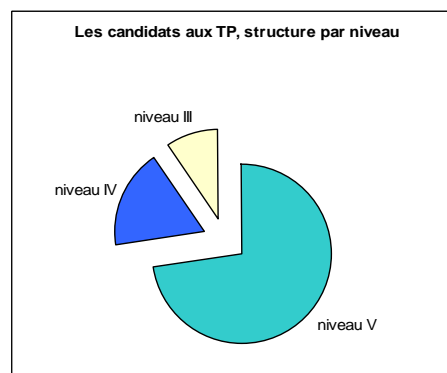
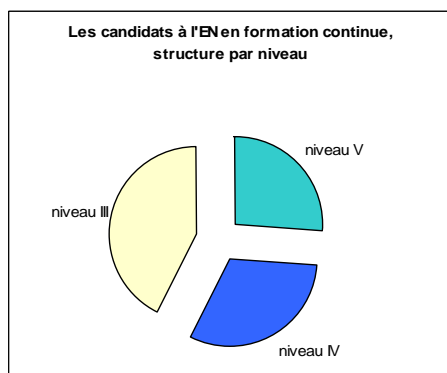
Champ : candidats présentés aux diplômes et aux titres par formation continue

Le dispositif garde ses spécificités par rapport au dispositif certifiant du ministère de l'éducation nationale, et notamment sa forte orientation vers les publics adultes de premiers niveaux de qualification.

Les candidats de plus de 25 ans représentent :

- 77,4 % des candidats par formation
- 94,4% des candidats par VAE

La demande de titres professionnels porte très majoritairement sur le niveau V. Par comparaison, la demande de diplômes de l'éducation nationale en formation continue porte principalement sur les niveaux IV (brevet et bac professionnels) et III (BTS).



Source : Base REFLET du CEREQ

3-2 Les différents usages du titre, stratégies et performances

Titres complets et titres partiels

L'indicateur « taux de réussite » au titre (soit 79,2% en 2008) qui rapporte le nombre d'admis au nombre de présentés au cours d'une année est trompeur. Le titre pouvant s'obtenir par capitalisation de CCP, on ne peut inférer de ce résultat que 20,8% des candidats ont échoué au titre. La plupart d'entre eux ont en effet obtenu, après passage devant le jury, un ou plusieurs CCP composant le titre et disposent de cinq ans pour obtenir le titre complet.

Les taux de réussite au titre : Formation : 79,2% VAE : 72,6%

Les taux de réussite aux CCP (89,5%) apparaissent supérieurs à ceux du titre. Ceci se vérifie à l'AFPA comme dans les centres agréés. Il est toutefois à noter que les taux sont toujours inférieurs dans les centres agréés, pour la formation comme pour la VAE, pour les titres comme pour les CCP.

Les candidats aux CCP à l'AFPA et le nombre de CCP obtenus en 2008

Nombre de candidats ayant obtenu au moins un TP	Nombre de candidats ayant obtenu au moins un CCP	Nombre de CCP obtenus	Nombre moyen de CCP obtenu par candidat
46 697	12 647	19 459	1,5

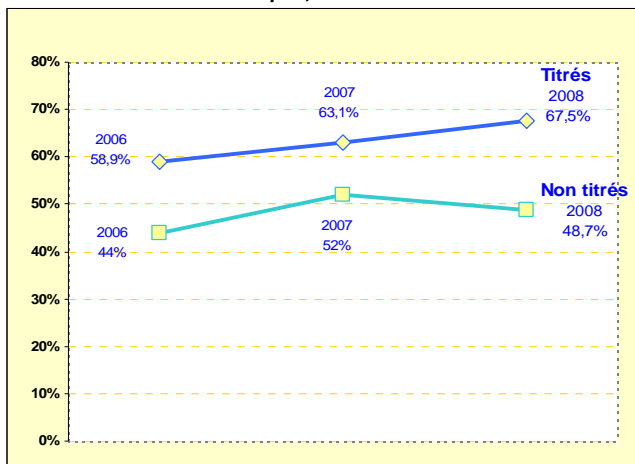
L'accès au titre par capitalisation de modules de certification (CCP) est une des caractéristiques fortes du dispositif des titres professionnels. Ceci ouvre la possibilité pour les candidats de construire progressivement leur parcours de certification. Les outils statistiques ne permettent pas d'avoir une vision des parcours par génération (les candidats entrés une année donnée et observés sur cinq ans). En revanche, le suivi des candidats de l'AFPA pour une année donnée montre qu'une part significative des candidats ayant échoué au titre complet présente et obtient 2 CCP du titre en cours d'année.

L'effet du titre sur l'insertion professionnelle des candidats

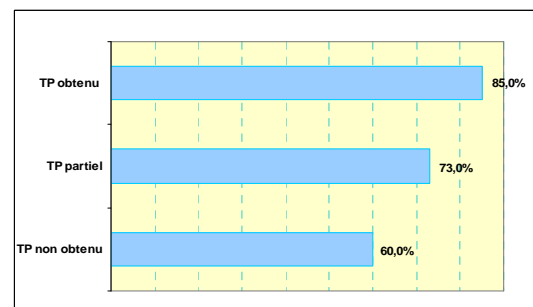
Le taux d'emploi des titrés six mois après leur passage devant le jury a été de 67,5% en 2008. Ce résultat est meilleur que celui de l'année précédente. L'avantage à l'embauche conféré par le titre représente près de 20 points de mieux sur le marché du travail par rapport à l'insertion de ceux sortis sans le titre. Le taux d'insertion des candidats ayant passé un titre professionnel à l'issue d'un contrat de professionnalisation est de 77% (avec une correspondance emploi/formation de 84%). Le résultat positif du taux d'insertion pour l'année 2008 ne rend pas compte du retournement de la conjoncture de l'emploi intervenu en fin d'année.

Situation des candidats demandeurs d'emploi après passage du titre, et selon la certification obtenue

Le taux d'emploi, évolution 2006-2008



Corrélation (en %) entre le titre visé et l'emploi exercé



Champ : Demandeurs d'emploi ayant suivi une formation à l'AFPA (source AFPA)

La détention du titre favorise également la cohérence du projet professionnel des personnes préparant une formation qualifiante. La correspondance entre la certification visée et l'emploi exercé est beaucoup plus étroite pour les personnes titrées que pour celles n'ayant pas obtenu le titre (voir graphique ci-dessus).

La VAE, un outil spécifique de qualification pour certains emplois

L'éventail des titres présentés reste très large (218 titres). Toutefois, les flux de demandes se concentrent sur quelques titres : 20 titres attirent à eux seuls les deux tiers des candidats. Le titre d'Assistant(e) de vie aux familles (ADVF) reste le grand pourvoyeur de candidats à la VAE puisqu'à lui seul il fournit 35,6% des candidats de cette voie (soit 2 706 sur 7 600).

La diversité des titres les plus attractifs pour la VAE témoignent de la diversité des situations et des motivations des candidats. Ceux-ci veulent ainsi valoriser leur expérience pour conforter une position d'encadrement, obtenir un emploi qualifié, faciliter leur mobilité, ou pour favoriser leur promotion... La grande majorité des titres présentés par VAE relève du secteur tertiaire et des services (à 78% pour les candidats présentés à l'AFPA et à 98% pour ceux des centres agréés).

Titres dont l'accès par VAE est important ($\geq 20\%$ du total des présentés au titre)

	Candidats en formation	Candidats par VAE	% de candidats VAE par TP
Encadrant technique d'insertion	107	99	48,1%
Responsable de cuisine en restauration collective	40	23	36,5%
Agent de fabrication industrielle	330	159	32,5%
Technicien(ne) supérieur(e) comptable et financier(ère)	92	43	31,9%
Technicien(ne) médiation services	132	57	30,2%
Assistant(e) de vie aux familles	6 590	2 706	29,1%
Technicien(ne) de production sur lignes automatisées	85	34	28,6%
Agent de médiation, information, services	90	33	26,8%
Technicien(ne) supérieur(e) physicien(ne) chimiste	42	15	26,3%
Conseiller(ère) en insertion professionnelle	429	133	23,7%
Technicien(ne) supérieur(e) commercial(e)	225	68	23,2%
Secrétaire assistant(e)	1 043	284	21,4%
Technicien(ne) d'accueil touristique,	139	37	21,0%

Champ : candidats présentés au TP à l'AFPA et dans les centres agréés

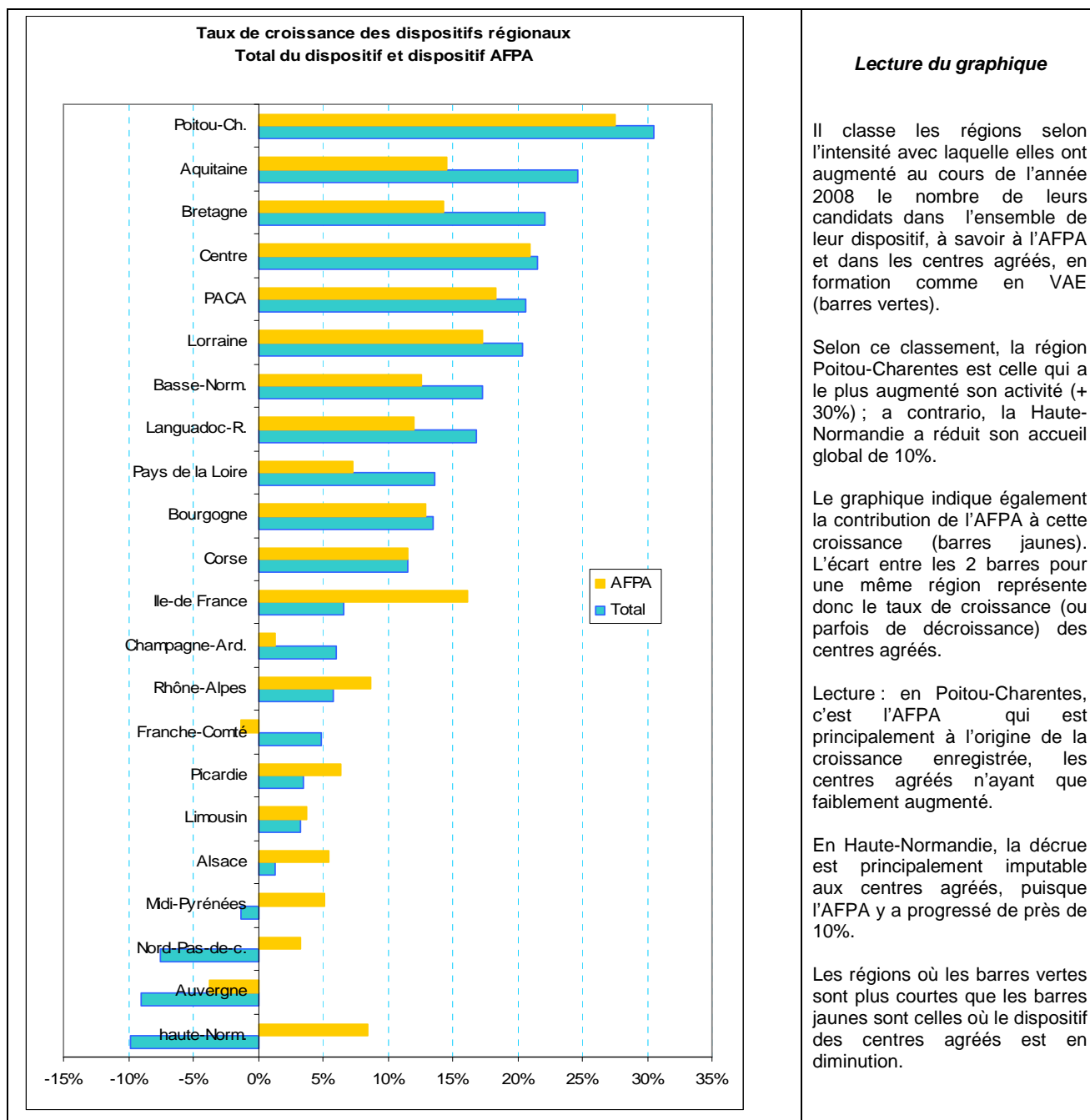
Le taux d'insertion des demandeurs d'emploi ayant présenté une VAE est de 47%, 6 mois après avoir passé titre. Le faible niveau de ce résultat interpelle et devra être analysé afin de le faire évoluer plus favorablement.

4 – L'accès au titre professionnel en région

4-1 Une inégale croissance des candidats accueillis dans les régions en 2008

Si l'on considère l'ensemble de l'activité liée aux titres dans chaque région (formation et VAE, AFPA et centres agréés), les taux de croissance observés sont différents de ceux décrits dans le graphique de la page 5, ce dernier ne portant que sur le dispositif de formation de l'AFPA.

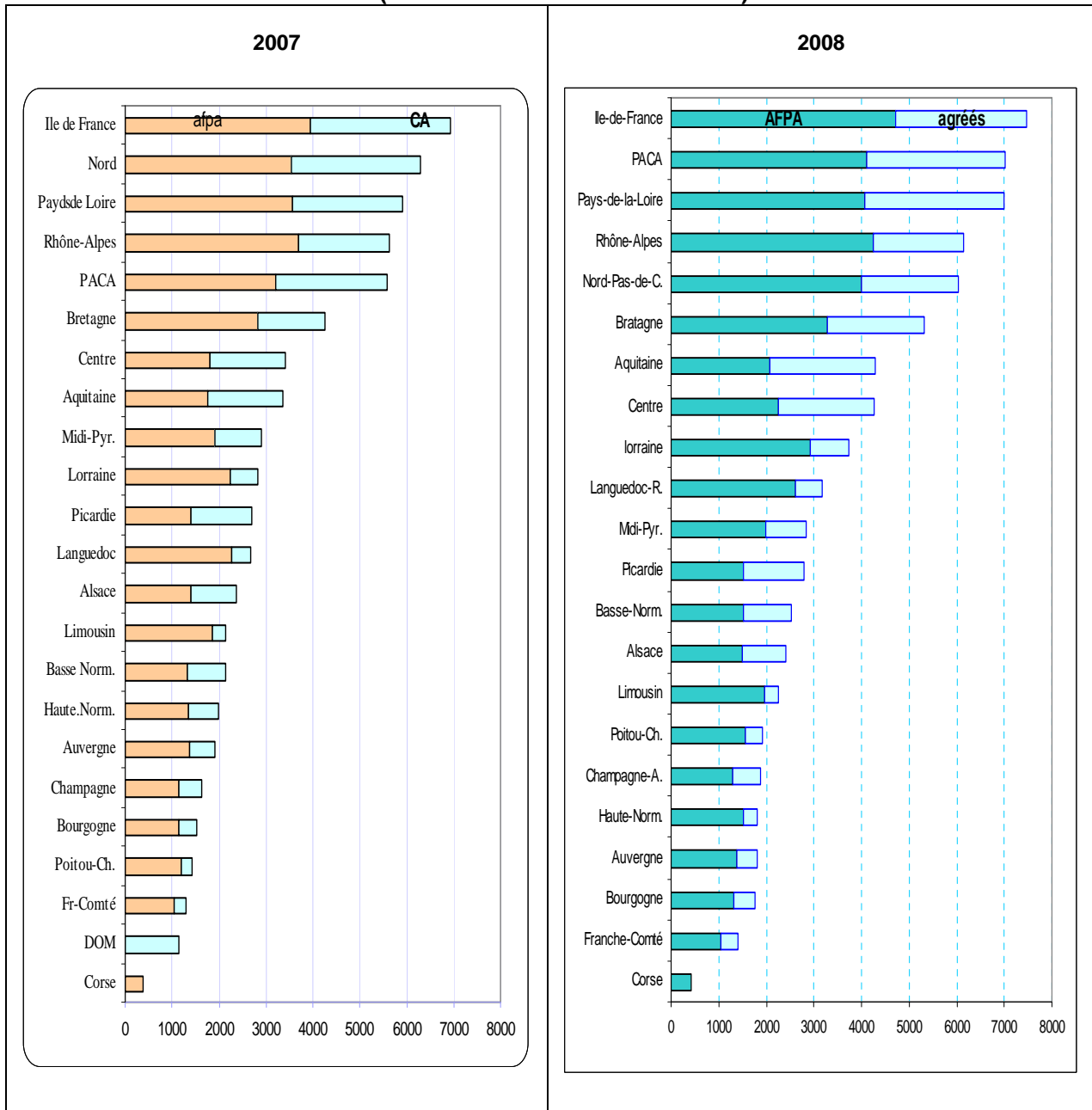
La faible augmentation d'activité des centres agréés et la baisse des entrants en VAE ont ainsi contribué à limiter les gains d'effectifs générés par le réseau de formation de l'AFPA. Le tableau ci-dessous montre que, dans quelques régions, la croissance globale a même été négative.



La baisse, enregistrée dans certaines régions, du nombre de candidats accueillis dans les centres agréés peut s'expliquer par la plus grande sensibilité de ces centres à la conjoncture de l'emploi et les premiers effets de la crise commencée en 2008. Des effets conjoncturels locaux peuvent être également à l'origine de ce résultat comme la saturation d'un segment du marché du travail sur lequel les centres étaient positionnés. Peut également être évoquée une intensification de la concurrence entre le réseau de l'AFPA et les centres agréés auprès des financeurs. Ces évolutions sont à suivre à l'avenir, pour confirmer l'une ou l'autre de ces hypothèses.

L'évolution différente et parfois divergente de l'AFPA et des centres agréés a entraîné une certaine modification entre 2007 et 2008 de la hiérarchie des dispositifs régionaux, calculée sur la base du nombre de candidats accueillis :

Taille des dispositifs régionaux (Nombre de candidats accueillis)



4-2 L'insertion dans l'emploi des titrés dans chaque région

Les écarts entre régions en matière d'insertion des titrés sont globalement faibles. Dans quelques régions toutefois, (PACA, Picardie, Corse) les résultats sont significativement moins performants que dans l'ensemble national. Outre le manque de dynamisme du marché du travail local, on peut aussi avancer l'hypothèse d'une insuffisante adaptation du dispositif aux besoins régionaux.

Il existe une assez grande stabilité des performances régionales d'une année sur l'autre (voir tableau en page 23). Un petit nombre de régions a vu ses résultats se dégrader par rapport à 2007 (Auvergne, Limousin, Haute-Normandie) ou à l'inverse s'améliorer (le Centre, Basse-Normandie, Rhône-Alpes).



II – Données chiffrées

- Table des matières -

I – Données générales et évolution 2003-2008..... Page 17

- a) Les candidats présentés et admis au TP complet, à l'AFPA et dans les centres agréés, évolution par année de 2003 à 2008
- b) Les candidats de l'AFPA ayant obtenu le TP ou au moins un CCP dans l'année, par formation ou VAE
- c) Répartition sectorielle des candidats présentés à l'AFPA et dans les centres agréés en 2008
- d) Répartition par statut des candidats de l'AFPA en 2008
- e) Les candidates présentées au titre, évolution 2005-200 ; à l'AFPA ou dans les centres agréés
- f) Les candidats en formation continue au ministère de l'éducation nationale selon le diplôme, évolution 2006 -2008
- g) Répartition par niveau des candidats, comparaison éducation nationale/Emploi, évolution 2006 2008

II - Données régionales Page 20

- a) Evolution du nombre de candidats présentés au titre à l'AFPA dans les régions (2008/2007)
- b) Répartition régionale des candidats présentés en formation à l'AFPA et dans les centres agréés et part des candidats des centres agréés par région en 2008
- c) Part des candidats ayant obtenu un titre par VAE en 2008 (à l'AFPA et dans les centres agréés)
- d) Les candidats à la VAE dans les centres agréés (présentés et admis)
- e) Répartition régionale des candidats à la VAE sur le total national (AFPA et centres agréés cumulés)
- f) Le taux d'accès à l'emploi des détenteurs du titre dans les régions

III - Palmarès des titres les plus demandés..... Page 24

- a) Les principaux titres présentés, dans tous les centres, selon la voie d'accès
- b) Les principaux titres présentés par formation à l'AFPA
- c) Les principaux titres présentés par formation dans les centres agréés
- d) Les titres les plus demandés par VAE, AFPA et centres agréés cumulés
- e) Les titres les plus demandés par VAE dans les centres agréés

I – Données générales et évolution 2003 - 2008

A) LES CANDIDATS AU TITRE COMPLET A L'AFPA ET DANS LES CENTRES AGREES

			2003	2004	2005	2006	2007	2008
AFPA	Formation	présentés	37 961	39 107	40 724	42 744	44 383	51 366
		admis	32 473	32 409	32 928	34 552	36 573	41 991
	VAE	présentés	909	1 631	3 411	5 140	6 671	6 467
		admis	889	1 549	2 896	4 077	4 777	4 706
Centres Agréés	Formation	présentés	14 981	15 270	18 185	21 760	26 027	27 324
		admis	11 552	12 034	14 183	16 536	19 915	20 796
	VAE	présentés	-	249	424	691	1014	1 133
		admis	-	205	306	536	702	812
Ensemble	Formation	présentés	52 942	54 377	58 909	64 504	70 410	78 690
		admis	44 025	44 443	47 111	51 088	56 488	62 787
	VAE	présentés	909	1 880	3 835	5 831	7 685	7 600
		admis	889	1 754	3 202	4 613	5 479	5 518

Les candidats présentés (formation et VAE cumulés)	AFPA	38 870	40 738	44 135	47 884	51 054	57 833
	Centres agréés	14 981	15 519	18 609	22 451	27 041	28 457
	Ensemble	53 851	56 257	62 744	70 335	78 095	86 290

Les candidats admis (formation et VAE cumulés)	AFPA	33 362	33 958	35 824	38 629	41 350	46 697
	Centres agréés	11 552	12 239	14 489	17 072	20 617	21 608
	Ensemble	44 914	46 197	50 313	55 701	61 967	68 305

Evolution du taux de réussite des candidats présentés au titre professionnel par formation

	2004	2005	2006	2007	2008
AFPA	82,9%	80,9%	80,8%	81,2%	81,7%
Centres agréés	78,8%	78,0%	76,0%	76,5%	76,1%
Ensemble	82,1%	80,2%	79,2%	78,5%	79,8%

Evolution du taux de réussite des candidats présentés au titre professionnel par VAE

	2004	2005	2006	2007	2008
AFPA	95,0%	84,9%	79,3%	71,6%	72,8%
Centres agréés	82,3%	72,2%	77,6%	69,2%	71,7%
Ensemble	93,3%	83,5%	79,1%	71,3%	72,6%

B) LES CANDIDATS DE L'AFPA AYANT OBTENU LE TP OU AU MOINS UN CCP DANS L'ANNEE, FORMATION ET VAE CUMULES

	2005		2008	
	TP	CCP	TP	CCP
Formation	32 928	9 026	41 991	10 611
VAE	2 896	4 657	4 706	2 036
Total	35 824	13 683	46 697	12 647

C) REPARTITION SECTORIELLE DES CANDIDATS PRESENTES A L'AFPA ET DANS LES CENTRES AGREES, EVOLUTION 2007-2008

C-1 CANDIDATS PRESENTES PAR FORMATION

	AFPA			Centres agréés			Total		
	2007	2008	évolution	2007	2008	évolution	2007	2008	évolution
<i>Agriculture</i>	470	339	-28%	187	187	0%	657	526	-20%
<i>BTP</i>	15 003	17 852	19%	1 989	2 100	6%	16992	19952	17,4 %
<i>Industrie</i>	5 907	6 915	17%	1 347	1 241	-8%	7254	8156	12,4%
<i>Tertiaire administratif</i>	7 536	8 186	9%	3 162	3 268	3%	10 698	11 454	7,1%
<i>Tertiaire services</i>	15 467	18 074	17%	19 342	20 528	6%	34 809	38 60	10,9%
Total	44 383	51 366	16%	26 027	27 324	5%	70 410	78 690	11,8%

Champ : candidats présentés aux TP

C-2 CANDIDATS PRESENTES PAR VAE

	Centres agréés		AFPA	
	2007	2008	2007	2008
<i>BTP</i>	20	98	864	864
<i>Industrie</i>	27	8	694	562
<i>Tertiaire administratif</i>	150	92	1 501	1388
<i>Tertiaire services</i>	817	935	3 612	3653
Total	1 014	1 133	6671	6467

D) REPARTITION PAR STATUT DES CANDIDATS DE L'AFPA

	formation		VAE	
	présentés	admis	présentés	admis
Demandeur d'emplois	42 863	34 598	3 909	2 656
Salariés	8 503	7 393	2 558	2 050
Total	51 366	41 991	6 467	4 706

E) LES CANDIDATES PRESENTEES AU TITRE

► **A l'AFPA**

	Formation		VAE	
	Femmes	Total	Femmes	Total
2005	12 063	40 724	2 123	3 411
2008	17 006	51 366	4 046	6 467

► **Dans les centres agréés**

	Formation		VAE	
	Femmes	Total	Femmes	Total
2005	3 988	16 725	124	178
2008	8127	27324	875	1133

► **La part des femmes dans le dispositif (en %), évolution 2005-2008**

	AFPA		Centres agréés		AFPA +CA		AFPA	Centres agréés
	formation	VAE	formation	VAE	formation	VAE	total	total
2005	29,6%	62,2%	23,8%	62,6%	27,9%	62,6%	32,1%	24,3%
2008	33,1%	62,6%	29,7%	77,2%	31,9%	64,8%	36,4%	31,6%

F) LES CANDIDATS EN FORMATION CONTINUE QUALIFIANTE A L'EDUCATION NATIONALE SELON LE NIVEAU DU DIPLOME PRESENTE - EVOLUTION 2006-2008

	2005	2006	2007	2008	Evolution 2008/2007
Niveau III	33 047	31 769	26 633	29 624	11,2%
Niveau IV	23706	23659	20896	21220	1,6%
Niveau V	15 973	17 521	17 773	18 280	2,9%
Total	74 731	74 955	67 309	69 124	2,7%

Champ : candidats présentés aux diplômes Source: base Reflet du CEREQ

G) REPARTITION PAR NIVEAU DES CANDIDATS EN FORMATION CONTINUE QUALIFIANTE - A L'EDUCATION NATIONALE ET AUX TITRES PROFESSIONNELS, EN 2008

	Diplômes de l'éducation nationale	Ministère de l'emploi (TP)
Niveau V	18 280	56 989
Niveau IV	21220	14 191
Niveau III	29 624	7 421
	69 124	78 654

2 – Données régionales

Evolution du dispositif de l'AFPA entre 2007 et 2008

	2007	2008	Evolution
ALSACE	1 404	1 494	6,0%
AQUITAINE	1 765	2 081	15,2%
AUVERGNE	1 382	1 386	0,3%
BASSE NORMANDIE	1 322	1 510	12,5%
BOURGOGNE	1 152	1 327	13,2%
BRETAGNE	2 820	3 293	14,4%
CENTRE	1 801	2 263	20,4%
CHAMPAGNE ARDENNES	1 153	1 297	11,1%
CORSE	374	428	12,6%
FRANCHE COMTE	1 037	1 049	1,1%
HAUTE NORMANDIE	1 348	1 526	11,7%
ILE DE FRANCE	3 950	4 715	16,2%
LANGUEDOC ROUSSILLON	2 272	2 618	13,2%
LIMOUSIN	1 851	1 963	5,7%
LORRAINE	2 232	2 920	23,6%
MIDI PYRENEES	1 919	1 984	3,3%
NORD PAS DE CALAIS	3 536	4 008	11,8%
PAYS DE LA LOIRE	3 565	4 060	12,2%
PICARDIE	1 404	1 521	7,7%
POITOU CHARENTES	1 186	1 567	24,3%
PACA	3 212	4 120	22,0%
RHONE ALPES	3 698	4 236	12,7%
DOM (1)		-	
Total	44 383	51 366	13,6%

A) REPARTITION REGIONALE DES CANDIDATS A L'AFPA ET DANS LES CENTRES AGREES

	AFPA		Centres agréés		Part des candidats des c. agréés	
	Présentés	Admis	Présentés	Admis	2008	2007
ALSACE	1 494	1 216	928	673	38,3%	40,9%
AQUITAINE	2 081	1 753	2 206	1 726	51,5%	47,6%
AUVERGNE	1 386	1 113	414	362	23,0%	28,1%
BASSE NORMANDIE	1 510	1 266	1 005	742	40,0%	37,9%
BOURGOGNE	1 327	1 129	436	308	24,7%	24,7%
BRETAGNE	3 293	2 740	2 021	1 539	38,0%	33,8%
CENTRE	2 263	1 795	1 998	1 512	46,9%	47,1%
CHAMPAGNE ARDENNES	1 297	1 029	571	391	30,6%	29,3%
CORSE	428	375	0	0	0,0%	0,0%
FRANCHE COMTE	1 049	869	352	283	25,1%	20,7%
HAUTE NORMANDIE	1 526	1 209	274	209	15,2%	31,8%
ILE DE FRANCE	4 715	3 793	2 752	2 077	36,9%	43,0%
LANGUEDOC ROUSSILLON	2 618	2 138	560	422	17,6%	14,8%
LIMOUSIN	1 963	1 589	285	201	12,7%	13,1%
LORRAINE	2 920	2 153	816	641	21,8%	21,3%
MIDI PYRENEES	1 984	1 652	846	656	29,9%	34,0%
NORD PAS DE CALAIS	4 008	3 397	2 033	1 587	33,7%	43,7%
PAYS DE LA LOIRE	4 060	3 373	2 929	2 245	41,9%	39,7%
PICARDIE	1 521	1 256	1 266	935	45,4%	48,0%
POITOU CHARENTES	1 567	1 305	361	270	18,7%	17,1%
PACA	4 120	3 513	2 892	2 160	41,2%	42,3%
RHONE ALPES	4 236	3 328	1 906	1 470	31,0%	34,2%
DOM (1)	-	-	492	389	100,0%	100,0%
TOTAL	51 366	41 991	27 343	20 798	34,7%	37,0%

Champ : Candidats inscrits en formation

(1) L'AFPA n'est pas présente dans les DOM

b) Part des candidats ayant obtenu un titre par VAE sur le total des admis

Classement régional sur le total des admis

	C. agréés	afpa	Total
Haute Normandie	2,8%	13,6%	12,1%
Picardie	7,8%	13,1%	10,9%
Midi Pyrénées	0,6%	14,4%	10,9%
Languedoc	5,0%	11,6%	10,6%
PACA	12,8%	9,1%	10,5%
Rhône-Alpes	0,7%	9,9%	10,5%
Nord Pas de Calais	4,7%	12,4%	10,1%
Poitou-Charentes	0,4%	11,0%	9,4%
Lorraine	0,0%	11,4%	9,0%
Aquitaine	2,0%	14,0%	8,4%
Limousin	1,0%	9,2%	8,3%
Centre	3,4%	11,9%	8,2%
Ile de France	6,1%	8,8%	7,8%
Bretagne	0,3%	10,8%	7,3%
Auvergne	1,9%	8,1%	6,6%
Pays de la Loire	1,7%	8,0%	5,6%
Alsace	0,9%	7,8%	5,5%
Bourgogne	0,3%	6,2%	5,0%
Basse Normandie	1,2%	6,9%	4,9%
Champagne Ardenne	0,0%	4,8%	3,5%
Franche Comté	0,0%	3,6%	2,7%
DOM	1,0%	-	1,0%
Corse	-	0,3%	0,3%
France entière	3,8%	10,1%	8,1%

Répartition des candidats à la VAE par région, dans les centres agréés

	Présentés	Admis
ALSACE	9	6
AQUITAINE	61	35
AUVERGNE	9	7
BASSE-NORMANDIE	9	9
BOURGOGNE	1	1
BRETAGNE	6	5
CENTRE	75	53
CHAMPAGNE-ARDENNE	1	0
HAUTE-NORMANDIE	8	6
ILE-DE-FRANCE	165	134
LANGUEDOC-ROUSSILLON	30	22
LIMOUSIN	2	2
MIDI-PYRENEES	5	4
NORD-PAS-DE-CALAIS	99	79
PAYS-DE-LA-LOIRE	48	39
PICARDIE	109	79
POITOU-CHARENTES	1	1
PROVENCE-ALPES-COTE-D'AZUR	475	316
RHONE-ALPES	12	10
DOM TOM	8	4
Total	1 133	812

Répartition régionale des candidats présentés à la VAE (% sur le total national)

		nb candidats	% sur le total national		nb candidats	% sur le total national	
1	PACA	961	12,6%	13	Haute-Normandie	297	3,9%
2	Nord Pas-de C.	812	10,7%	14	Poitou-Charentes	231	3,0%
3	Ile de France	661	8,7%	15	Limousin	219	2,9%
4	Rhône-Alpes	533	7,0%	16	Auvergne	148	1,9%
5	Bretagne	473	6,2%	17	Alsace	142	1,9%
6	Languedoc-R.	432	5,7%	18	Basse-Normandie	139	1,8%
7	Aquitaine	430	5,7%	19	Bourgogne	91	1,2%
8	Pays de Loire	428	5,6%	20	Champagne-Ardenne	81	1,1%
9	Lorraine	391	5,1%	21	Franche-Comté	40	0,5%
10	Centre	371	4,9%	22	DOM	8	0,1%
11	Midi Pyrénées	359	4,7%	23	Corse	8	0,1%
12	Picardie	345	4,5%		TOTAL	7 600	100,0%

C) Le taux d'accès à l'emploi des détenteurs du titre dans les régions

	2007	2008
Alsace	67,9%	66,7%
Aquitaine	68,7%	65,7%
Auvergne	72,5%	67,6%
Basse Normandie	64,2%	67,7%
Bourgogne	64,8%	64,3%
Bretagne	70,2%	70,7%
Centre	61,5%	68,4%
Champagne-Ardenne	61,3%	60,0%
Corse	43,3%	49,4%
Franche Comté	68,0%	69,0%
Haute Normandie	66,5%	62,1%
Ile de France	64,9%	68,2%
Languedoc	58,0%	61,2%
Limousin	68,6%	64,3%
Lorraine	63,9%	63,6%
Midi Pyrénées	67,5%	67,7%
Nord Pas de Calais	62,1%	62,2%
PACA	59,0%	58,6%
Pays de la Loire	69,1%	70,4%
Picardie	62,6%	58,2%
Poitou-Charentes	64,5%	66,9%
Rhône-Alpes	66,2%	68,9%
France entière	65,0%	67,5%

Champ : Stagiaires demandeurs d'emploi de l'AFPA 6 mois après leur passage devant le jury

3 - PALMARES DES TITRES LES PLUS DEMANDES

a) Les principaux titres présentés dans tous les centres selon la voie d'accès

Les titres ayant rassemblé plus de 400 candidats en 2008, à l'AFA et dans les centres agréés

Par ordre décroissant du nombre de total de candidats par TP

LIBELLE	FORMATION	VAE	TOTAL	% VAE sur le total du titre
Assistant(e) de vie aux familles	6 590	2 706	9 296	29,1%
Conducteur(trice) du transport routier de marchandises sur porteur	8 763	32	8 795	0,4%
Conducteur(trice) du transport routier interurbain de voyageurs	4 035	38	4 073	0,9%
Conducteur(trice) du transport routier de marchandises sur tous véhicules	3 916	24	3 940	0,6%
Maçon	2 186	124	2 310	5,4%
Electricien d'équipement	2 096	58	2 154	2,7%
Agent(e) technique des ventes en magasin	1 883	72	1 955	3,7%
Peintre en bâtiment	1 694	96	1 790	5,4%
Installateur(trice) en thermique et sanitaire	1 646	25	1 671	1,5%
Agent d'entretien du bâtiment	1 302	96	1 398	6,9%
Vendeur(se) spécialisé(e) en magasin	1 187	160	1 347	11,9%
Secrétaire assistant(e)	1 043	284	1 327	21,4%
Comptable assistant(e)	1 190	88	1 278	6,9%
Conseiller(ère) service client à distance	1 105	79	1 184	6,7%
Agent(e) magasinier(ère)	1 102	62	1 164	5,3%
Agent de propreté et d'hygiène	1 043	76	1 119	6,8%
Technicien(ne) d'assistance en informatique	1 033	40	1 073	3,7%
Secrétaire comptable	977	85	1 062	8,0%
Cariste d'entrepôt	824	152	976	15,6%
Carreleur(se)	916	40	956	4,2%
Plaquiste	927	25	952	2,6%
Agent de restauration	810	94	904	10,4%
Agent(e) de sûreté et de sécurité privée	704	87	791	11,0%
Cuisinier(ère)	733	57	790	7,2%
Développeur informatique	752	7	759	0,9%
Préparateur(trice) de commandes en entrepôt	672	82	754	10,9%
Agent administratif d'entreprise	685	52	737	7,1%
Menuisier(ère) d'agencement	674	26	700	3,7%
Soudeur(se) à l'arc semi-automatique	655	9	664	1,4%
Attaché(e) commercial(e)	590	39	629	6,2%
Formateur(trice) professionnel(le) d'adultes	497	118	615	19,2%
Conducteur d'installations et de machines automatisées	510	91	601	15,1%
Conducteur(trice) de pelle hydraulique et de chargeuse pelleuse	590	5	595	0,8%
Conseiller(ère) en insertion professionnelle	429	133	562	23,7%
Technicien(ne) supérieur(e) de support en informatique	464	65	529	12,3%
Gestionnaire de paie	449	59	508	11,6%
Agent de fabrication industrielle	330	159	489	32,5%
Responsable de rayon	410	68	478	14,2%
Manager d'univers marchand	381	84	465	18,1%
Technicien(ne) supérieur(e) gestionnaire de ressources informatiques	437	25	462	5,4%
Agent(e) de maintenance en chauffage	450	5	455	1,1%
Technicien(ne) de maintenance industrielle	423	28	451	6,2%
Technicien(ne) supérieur(e) en méthodes et exploitation logistique	443	6	449	1,3%
Ouvrier du paysage	396	45	441	10,2%
Assistant(e) de direction	137	291	428	68,0%
Garçon ou serveuse de restaurant	414	14	428	3,3%
Secrétaire assistant(e) médico-social(e)	355	71	426	16,7%
Mécanicien(ne) automobile	398	16	414	3,9%
Technicien(ne) supérieur(e) en réseaux informatiques et télécommunications d'entreprise	397	8	405	2,0%
Agent(e) de maintenance sur systèmes automatisés	402	3	405	0,7%
Infographiste metteur en page	362	31	393	7,9%

b) Les principaux titres présentés par formation à l'AFPA

Nombre de candidats présentés au titre

Assistant(e) de vie aux familles	5 075
Electricien d'équipement	2 020
Maçon	2 019
Installateur(trice) en thermique et sanitaire	1 605
Peintre en bâtiment	1 583
Agent d'entretien du bâtiment	1 204
Conducteur transp. routier marchandises sur porteur	1 169
Agent(e) technique des ventes en magasin	1 049
Conducteur transp. routier interurbain de voyageurs	1 011
Comptable assistant(e)	981
Agent de propreté et d'hygiène	902
Plaquiste	899
Carreleur(se)	868
Conseiller(ère) service client à distance	802
Secrétaire assistant(e)	786
Technicien(ne) d'assistance en informatique	761
Secrétaire comptable	758
Conducteur du transp. Routier marchand. tous véhicules	745
Développeur informatique	691

Soudeur(se) à l'arc semi-automatique	641
Agent(e) de sûreté et de sécurité privée	637
Cuisinier(ère)	631
Agent de restauration	613
Cariste d'entrepôt	585
Agent(e) magasinier(ère)	506
Formateur(trice) professionnel(le) d'adultes	448
Agent(e) de maintenance en chauffage	436
Technicien sup. gestionnaire de ressources informatiques	432
Attaché(e) commercial(e)	425
Conseiller(ère) en insertion professionnelle	416
Conducteur d'installations et de machines automatisées	404
Technicien(ne) de maintenance industrielle	396
Préparateur(trice) de commandes en entrepôt	387
Assistant(e) de direction	117
Mécanicien(ne) automobile	382
Soudeur à l'arc électrode enrobée et TIG (tungsten inert gas)	379
Garçon ou serveuse de restaurant	372
Monteur-dépanneur frigoriste	358

c) Les principaux titres présentés par formation dans les centres agréés

Nombre de candidats présentés au titre

Conducteur du transport routier de marchandises sur porteur	7594
Conducteur du transport routier de marchandises sur tous véhicules	3171
Conducteur du transport routier interurbain de voyageurs	3024
Assistant(e) de vie aux familles	1515
Agent(e) technique des ventes en magasin	834
Agent(e) magasinier(ère)	596
Vendeur(se) spécialisé(e) en magasin	519
Agent administratif d'entreprise	518
Technicien(ne) supérieur(e) en méthodes et exploitation logistique	443
Conseiller(ère) service client à distance	303
Préparateur(trice) de commandes en entrepôt	285
Technicien(ne) d'assistance en informatique	272
Conducteur(trice) de pelle hydraulique et de chargeuse pelleteuse	259
Secrétaire assistant(e)	257
Cariste d'entrepôt	239
Secrétaire assistant(e) médico-social(e)	236
Secrétaire comptable	219
Technicien(ne) supérieur(e) de support en informatique	210
Comptable assistant(e)	209

Manager d'univers marchand	187
Infographiste metteur en page	180
Technicien sup. en transport logistique, option transport terrestre	179
Gestionnaire de paie	173
Maçon	167
Attaché(e) commercial(e)	165
Technicien sup. réseaux informatiques et télécomm. d'entreprise	155
Technicien(ne) d'études du bâtiment, option dessin de projet	146
Agent(e) de maintenance sur équipements bureautiques	145
Agent de propreté et d'hygiène	141
Agent de fabrication industrielle	130
Conducteur(trice) de grue à tour	128
Responsable de rayon	115
Peintre en bâtiment	111
Agent de loisirs	110
Réceptionniste en hôtellerie	108
Métreur(se)	107
Conducteur d'installations et de machines automatisées	106
Cuisinier(ère)	102

d) Les titres les plus demandés par VAE

Champ : Total des candidats présentés au titre à l'AFPA et dans les centres agréés ; titres ayant rassemblé plus de 50 candidats

Assistant(e) de vie aux familles	2 706
Assistant(e) de direction	291
Secrétaire assistant(e)	284
Vendeur(se) spécialisé(e) en magasin	160
Agent de fabrication industrielle	159
Cariste d'entrepôt	152
Conseiller(ère) en insertion professionnelle	133
Maçon	124
Formateur(trice) professionnel(le) d'adultes	118
Encadrant technique d'insertion	99
Peintre en bâtiment	96
Agent d'entretien du bâtiment	96
Agent de restauration	94
Conducteur d'installations et de machines automatisées	91
Comptable assistant(e)	88
Agent(e) de sûreté et de sécurité privée	87
Secrétaire comptable	85

Manager d'univers marchand	84
Préparateur(trice) de commandes en entrepôt	82
Conseiller(ère) service client à distance	79
Agent de propreté et d'hygiène	76
Agent(e) technique des ventes en magasin	72
Secrétaire assistant(e) médico-social(e)	71
Responsable de rayon	68
Technicien(ne) supérieur(e) commercial(e)	68
Technicien(ne) supérieur(e) de support en informatique	65
Agent(e) magasinier(ère)	62
Gestionnaire de paie	59
Electricien d'équipement	58
Cuisinier(ère)	57
Technicien(ne) médiation services	57
Agent administratif d'entreprise	52
Secrétaire assistant(e) spécialisé(e) commercial(e)	51
Constructeur professionnel en voirie et réseaux	48

	2006	2007	2008	evol. 08/07
Assistant(e) de vie aux familles	2072	2797	2706	-3,3%
Assistant(e) de direction	142	268	291	8,6%
Secrétaire assistant(e)	228	389	284	-27,0%
Vendeur(se) spécialisé(e) en magasin	91	145	160	10,3%
Agent de fabrication industrielle	77	207	159	-23,2%
Cariste d'entrepôt	120	104	152	46,2%
Conseiller(ère) en insertion professionnelle	44	114	133	16,7%
Maçon	125	145	124	-14,5%
Formateur(trice) professionnel(le) d'adultes	59	109	118	8,3%
Encadrant technique d'insertion	78	55	99	80,0%
Agent d'entretien du bâtiment	30	73	96	31,5%
Peintre en bâtiment	84	117	96	-17,9%
Agent de restauration	104	135	94	-30,4%
Conducteur d'installations et de machines automatisées	231	155	91	-41,3%
Assistant(e) en comptabilité et gestion	88	87	88	1,1%
Secrétaire comptable	50	109	85	-22,0%
Manager d'univers marchand	48	72	84	16,7%
Préparateur(trice) de commandes en entrepôt	59	58	82	41,4%
Conseiller(ère) service client à distance	56	75	79	5,3%
Agent de propreté et d'hygiène	29	62	76	22,6%
Agent(e) technique des ventes en magasin	52	72	72	0,0%
Responsable de rayon	24	51	68	33,3%
Technicien(ne) supérieur(e) commercial(e)	46	69	68	-1,4%
Technicien(ne) supérieur(e) de support en informatique	54	96	65	-32,3%
Agent(e) magasinier(ère)	27	60	62	3,3%
Gestionnaire de paie	2	57	59	3,5%
Electricien d'équipement	53	57	58	1,8%
Cuisinier(ère)	39	52	57	9,6%
Agent administratif d'entreprise	35	60	52	-13,3%

e) Les titres les plus demandés par VAE dans les centres agréés

Assistant(e) de vie aux familles	677
Agent(e) de sûreté et de sécurité privée	77
Préparateur(trice) de commandes en entrepôt	63
Cariste d'entrepôt	41
Secrétaire assistant(e)	23
Technicien(ne) d'accueil touristique, option accompagnement	23
Agent de propreté et d'hygiène	13
Responsable d'établissement touristique	12
Vendeur(se) spécialisé(e) en magasin	11
Manager d'univers marchand	10
Agent administratif d'entreprise	10

Champ : candidats présentés au titre